

A B C D E F G H I J K L Ł M N O P R S T U V W X Y Z

Nr
5215

KUJAWSKO-
POMORSKIE

1. Obiekt

627/1

KOŚCIÓŁ PARAFIALNY p.w. ŚW. KATARZYNY

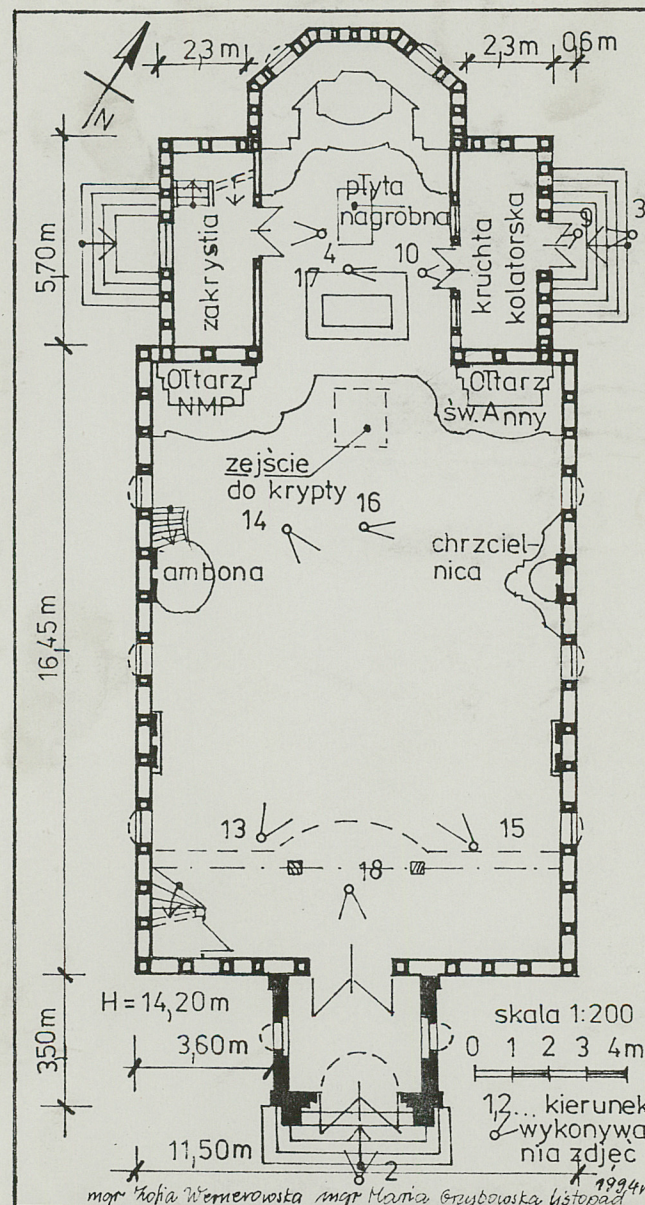
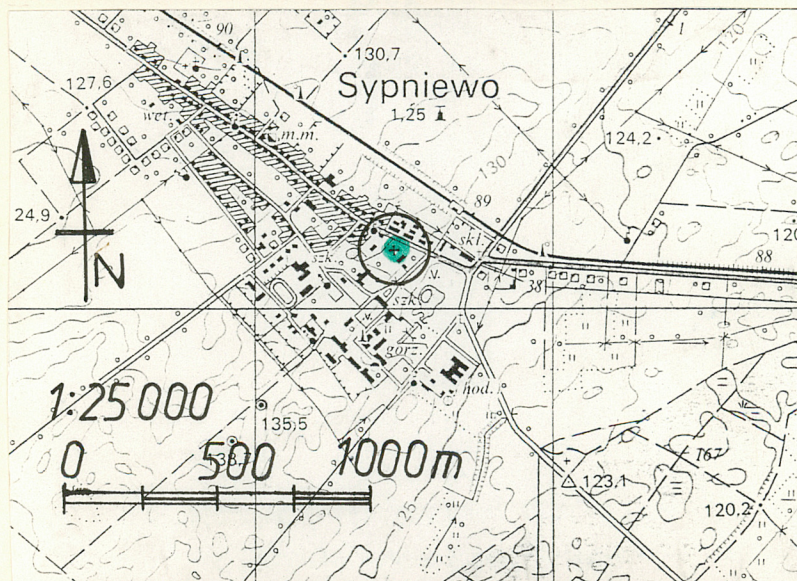
2. Czas powstania
1781 r.

3. Miejscowość

S Y P N I E W O



1. Elewacja boczna południowo-zachodnia.



4. Adres

89-422 Sypniewo
ul. 29 Stycznia nr 47

nr hipoteczny

KW 15 892

5. Przynależność administracyjna

województwo bydgoskie

gmina

Więcbork
pow. Sępólno kraj.

6. Poprzednie nazwy miejscowości

Sypniewo, Synew, Czypniewo,
Sipniewo, Sipniewo
niem. Zippnow

7. Przynależność administracyjna
przed 1 VI 1975

województwo bydgoskie

powiat

Sępólno kraj.

8. Właściciel i jego adres

Parafia rzymsko-katolicka
Sypniewo, ul. 29 Stycznia 47

9. Użytkownik i jego adres

J.W.

10. Rejestr zabytków

Nr A/319/1-3 data 29.05.1992r.

SYTUACJA. Sypniewo znajduje się na terenie Krajny, przy drodze z Więcborka do Złotowa, około 20 km na wschód od Złotowa.

Kościół wznosi się po południowej stronie szosy, w niewielkiej odległości od niej, usytuowany jest ukośnie do szosy, z prezbiterium skierowanym ku zachodowi i wejściem głównym poprzez kruchtę od wschodu. Drugie wejście prowadzi od północy poprzez kruchtę kolatorską przy prezbiterium. Trzecie południowe wejście do zakrystii nie jest obecnie używane.

Kościół stoi na niewielkim wzniesieniu, otoczony jest ze wszystkich stron starodrzewiem, wokół kościoła stoją żeliwne latarnie.

Terren wokół kościoła jest ogrodzony od strony ulicy murkiem ze słupkami i prętami stalowymi.

Wejście prowadzi od strony szosy. Tuż przy wejściu, po zachodniej stronie stoi dzwonnica z trzema zabytkowymi dzwonami, po wschodniej stronie niewielka kostnica ceglana.

Przy wschodniej granicy działki wznosi się podłużny, parterowy budynek gospodarczy mieszczący salki katechetyczne i garaż, współczesny.

Od północy, za kościołem znajdują się dwa groby: jeden zmarłego w 1930 roku proboszcza.

Po zachodniej stronie kościoła, przy szosie wznosi się budynek plebanii, parterowy z poddaszem, ceglany.

Po południowej stronie rozciąga się zespół pałacowo-parkowy mieszczący obecnie szkołę.

MATERIAŁ, KONSTRUKCJA, TECHNIKA.

- fundamenty kamienne .
- ściany wzniesione w konstrukcji drewnianej ryglowej /rygle pionowe grubości 30 cm, poziome grubości 22 cm/, wypełnionej cegłą ceramiczną pełną, pola między ryglami tynkowane tynkiem cementowo-wapiennym, ściany są wtórnie wzmocnione belkami stalowymi podczas remontu w latach 1966-72, cokoł z nieregularnych ciosów kamiennych, z warstwą cegły u góry, wewnątrz ściany szalowane poziomymi deskami, ściany kruchty wschodniej murowane z cegły ceramicznej pełnej obustronnie otynkowane.
- strop belkowy, krypta sklepiona sklepieniem ceglany kolebkowym /wg informacji p. Sommertaga-kościelnego w Sypniewie/

cd wkładka nr 1

Sypniewo, leżące na terenie historycznej Krajny, wymienione jest w źródłach już w 1380 roku.

Obszerny klucz dóbr sypniewskich posiadali już w 1498 roku Runge-Sypniewscy herbu Odrowąż. W XV wieku założyli oni parafię, wyodrębniając ją z sępoleńskiej.

W XVI wieku ówczesny dziedzic Jan Białośliwski sprowadził do parafii w Sypniewie braci czeskich, ale już pod koniec stulecia katolicy wrócili do swych praw.

W 1653 roku wizytacja mówi o istnieniu w Sypniewie kościoła p.w. Św. Jana Chrzciciela i Św. Katarzyny, wzniesionego z muru pruskiego.

Z kościoła tego, wzniesionego zapewne w XVI wieku zachowała się sklepiona kolebkowo krypta pod prezbiterium i częścią nawy.

Do probostwa należały wówczas 2 włóki ziemi i przydatki, dwie łąki: Modelka i przy Jazdrowiach, jezioro Baba i wolne rybołówstwo w jeziorach dworskich.

W 2 połowie XVI wieku Sypniewo należy do Witosławskich herbu Prawdzic.

W XVII wieku do Działyńskich, a od 1711 roku do Goetzendorf-Grabowskich.

W 1781 roku Grabowscy fundują obecny kościół p.w. Św. Katarzyny na fundamentach wcześniejszego kościoła.

cd wkładka nr 1

<p>14. Kubatura</p> <p>3 200 m³</p>	<p>15. Powierzchnia użytkowa</p> <p>250 m² /bez kruchty i poddasza/</p>	<p>16. Przeznaczenie pierwotne</p> <p>kościół parafialny</p>	<p>17. Użytkowanie obecne</p> <p>kościół parafialny</p>
<p>18. Prace budowlane i konserwatorskie, ich przebieg i dokumentacja</p> <p>1966-72 r.- remont kościoła, wyprostowanie i wzmocnienie ścian belkami stalowymi, ryglowe narożniki wzmocnione stalowymi cęgami, odnowienie wnętrza, odczyszczenie desek opierających ściany, podzielenie wysokiego wnętrza zakrystii na kilka poziomów, połączonych wewnętrznymi schodami.</p>		<p>19. Stan zachowania (fundamenty, ściany zewnętrzne, ściany wewnętrzne, sklepienia, stropy, konstrukcje dachowe, pokrycie dachu, wyposażenie i instalacje)</p> <p>stan zachowania kościoła średni</p> <p>drewniane elementy ścian zewnętrznych w złym stanie, miejscami bardzo silnie uszkodzone przez drewnojady, zawilgocone, więźba dachu wykazuje również ślady zniszczeń przez drewnojady, dach kryty dachówką silnie omszony</p> <p>20. Najpilniejsze postulaty konserwatorskie</p> <p>wymiana pokrycia dachu na lżejsze, częściowa wymiana elementów więźby dachu oraz elementów ryglowej konstrukcji ścian, prześwietlenie drzew rosnących wokół kościoła, powodujących znaczne zawilgocenie ścian i omszenie dachu, założenie instalacji przeciwpożarowej, gdyż zagrożenie pożarem ze względu na dużą ilość drewna /opierzenie ścian wewnętrznych i sufit/ jest bardzo duże.</p>	

21. Akta archiwalne (rodzaj akt, numer i miejsce przechowywania)

24. Uwagi różne

22. Biblioteka

"Słownik Geograficzny Królestwa Polskiego i in..."
red. Br. Chlebowski, T. XI, W-wa 1890, s. 746
"Katalog Zabytków Sztuki w Polsce. T. XI woj. bydgos-
kie, Z. 13" opr. T. Chrzanowski, T. Żurkowska, W-wa 1970
s. 20
"Diecezja Chełmińska. Zarys historyczno-statystyczny"
Pelplin 1928,
J. Krzepela "Spis miejscowości i rodów ziemiańskich
woj. pomorskiego" Kraków 1925, s. 115
J. Krzepela "Rody ziem pruskich" Kraków 1927, s. 96
J. Heise "Bau- und Kunstdenkmaler. Pommerellens."
Danzig 1884-87, s. 430
M. Orłowicz "Ilustrowany przewodnik po woj. pomorskim"
W-wa 1924, s. 367

23. Źródła ikonograficzne i fotografia (rodzaj, miejsce przechowywania, sygnatury)

25. Opracował mgr inż. arch. Zofia Wernerowska
tekst..... mgr inż. arch. Maria Grzybowska 11.1994 r.
imię, nazwisko, data, podpis

plany, rysunki J.W.
imię, nazwisko, data, podpis

zdjęcia fotogr. Zofia Wernerowska 11.1994 r.
imię, nazwisko, data, podpis

miejsce przechowywania negatywów PSOZ Bydgoszcz ul. Jezuicka 2

KARTA PO WYPEŁNIENIU PODLEGA OCHRONIE NA PODSTAWIE PRZEPISÓW PRAWA AUTORSKIEGO

26. Adnotacje o inspekcjach, informacje o zmianach (daty, imiona i nazwiska wypełniających)

27. Załączniki wkładki sztuk -5

1. Miejscowość SYPNIEWO gm. Więcbork	2. Obiekt (nazwa jak w karcie) KOŚCIÓŁ PARAFIALNY p.w. ŚW. KATARZYNY	3. Zawartość wkładki (nazwa obiektu lub materiału uzupełniającego) opis
---	--	--

p.12 cd HISTORIA Został on poświęcony 28 lipca 1781 roku.
Z Sypniewa pochodził arcybiskup chełmiński Grabowski, którego portret znajduje się w kościele.

W 1824 roku Grabowscy sprzedają klucz dóbr sypniewskich królewskiemu głównemu bankierowi w Berlinie.

Parafia przechodzi w tym roku z diecezji gnieźnieńskiej do diecezji chełmińskiej.

W roku 1830 rozebrana zostaje wieża kościoła.

W roku 1867 parafia liczy 1321 dusz, w 1889 - 1528 dusz.

W roku 1893 kościół został odnowiony.

W dwudziestoleciu międzywojennym wzniesiono nową dzwonnice w 1926 roku.

W roku 1928 parafia liczyła 3 102 osób, w tym 1 702 katolików Polaków, 400 katolików Niemców i 1000 ewangelików.

Podczas II wojny światowej do parafii dojeżdżał ksiądz z Więcborka.

Po wojnie kościół był zaniedbany, jego mury zaczęły się przechylać.

Prace remontowe prowadzone przez ówczesnego proboszcza ks. Zakrzewskiego uratowały obiekt.

Kościół w Sypniewie z kryptą z XVI wieku, wzniesiony w 1781 roku w stylu barokowym, z muru pruskiego, o prostej bryle i skromnym detalu, dekorowany jedynie drewnianym profilowanym gzymsem, z kruchtą wschodnią z XIX wieku, nieco bardziej dekoracyjną, murewaną, tynkowaną.

Kościół posiada piękne, bogate wnętrze w stylu rokokowym, z czasu fundacji, podobne w charakterze do kościołów sąsiedniego Więcborka i Wąwelna z tego samego okresu.

p.13 cd MATERIAŁ, KONSTRUKCJA, TECHNIKA.

- więźba dachu drewniana, krokwiowo-płatwiowo-jętkowa, bezstolcowa, wiązar pełen co 3-cia krokiew, wwiązanie pełnym dwie jętki, i usztywnienie ukośne, wiązania ciesielskie, krokiew 29x20 cm, jętka 18x16 cm, płatew 18x18 cm, zwiatrowanie 20x18 cm.
- dach kryty dachówką ceramiczną karpiówką podwójnie w koronkę.
- schody zewnętrzne główne betonowe, boczne przy prezbiterium z kamienia polnego, na chór drewniane, policzkowe, zabiegowe, o pełnej balustradzie z desek i na chórze niskiej balustradzie z drewnianych tralek, schody w zakrystii współczesne drewniane, policzkowe, drabiniaste.

Wkładkę założył: mgr M. Grzybewska, mgr Z. Wernerowska
(imię, nazwisko, data) 11.1994 r.

Wzór ODZ 1978 r.

Miejsce przechowywania negatywów:

- posadzka kościoła z płyt wapiennych, w zakrystii, kruchcie kolatorskiej i na chórze deski, na poddaszu deski.
- otwory okienne nawy w konstrukcji ryglowej, zamknięte łukiem odcinkowym, analogiczne w prezbiterium, w kruchcie wschodniej o nadprożu ceglanym w formie pełnego łuku, wrota główne kruchty zamknięte pełnym łukiem w którym umieszczone nadświetle, wrota boczne w części prezbiterium zamknięte łukiem odcinkowym.
- okna nawy i prezbiterium o charakterze rokokowym, drewniane, ościeżnicowe, podwójne, zamknięte łukiem odcinkowym, w nawie dwudzielne ze śłemeniem, dolne skrzydła 8-kwaterowe, górne 6-kwaterowe, w prezbiterium wąskie o dolnych skrzydłach 4-kwaterowych i górnych 3-kwaterowych i niższe bez śłemenia o skrzydłach 8-kwaterowych, w kruchcie wschodniej okna stalowe pojedyncze, nierozwierane, o podziale na 8 kwater, zamknięte pełnym łukiem.
- wrota z kruchty wschodniej do nawy drewniane deskowe, dwuskrzydłowe, od wewnątrz opierane ukośnymi deskami o bogato profilowanych krawędziach, nabijane ćwiekami, u dołu dodatkowe okucia w formie litery X, skrzydła na zawiasach z hakiem, wrota kruchty wschodniej, główne deskowe, opierane od zewnątrz ukośnymi deskami o profilowanych krawędziach, od wewnątrz z nałożoną pseudopłyciną, dwuskrzydłowe, z półkolistym nadświetlem o drobnych podziałach, wrota do kruchty kolatorskiej dwuskrzydłowe analogiczne do głównych, drzwi wewnętrzne z prezbiterium do zakrystii płycinowe rokokowe, pełne, dwuskrzydłowe, o górnej płycinie wyciętej u góry i dołu linią falistą, z nałożoną dekoracją o linii falistej z wolutami, drzwi z prezbiterium do kruchty kolatorskiej analogiczne, lecz przeszklone w górnej płycinie, w każdym skrzydle przeszklenie podzielone na 6 kwater, dolna płycina o nałożonej dekoracji różniącej się od dekoracji drzwi do zakrystii.

RZUT. - Krótkie prezbiterium prostokątne, zamknięte trójbocznie, z prostokątnymi przybudówkami po bokach: od południa zakrystii, od północy kruchty kolatorskiej. Na osi prezbiterium, szersza prostokątna, jednoprzestrzenna nawa z chórem od wschodu. Nawa poprzedzona od wschodu prostokątną kruchtą na osi.

BRYŁA. Pod prezbiterium i częścią nawy krypta.

Nawa jednoprzestrzenna, kryta dachem siodłowym.

Prezbiterium z pomieszczeniem zakrystii i kruchty kolatorskiej objęte jedną bryłą korpusu, krytą dachem siodłowym o kalenicy położonej nieco niżej niż kalenica nawy.

Trójboczne zamknięcie prezbiterium, w formie absydy niższej od prezbiterium, kryte dachem 5-spadowym sięgającym kalenicy prezbiterium.

Kruchta wschodnia niższa od nawy, jednoprzestrzenna, kryta dachem siodłowym.

1. Miejscowość SYPNIEWO gm. Więcbork	2. Obiekt (nazwa jak w karcie) KOŚCIÓŁ PARAFIALNY p.w. ŚW. KATARZYNY	3. Zawartość wkładki (nazwa obiektu lub materiału uzupełniającego) opis
---	--	--

p.13 cd ELEWACJE. Elewacje o widocznej konstrukcji z pionowych i poziomych rygli, pola między ryglami tynkowane. Cokoł kamienny wysunięty na 1/2 cegły, z nieregularnych ciosów, na nich warstwa cegieł.

Elewacja południowa. Nawa 3-osiowa o trzech symetrycznie rozmieszczonych oknach, zwieńczona drewnianym profilowanym gzymsem.

Prezbiterium z wrotami przesłoniętymi papą na osi, poprzedzonymi schodami, bezpośrednio nad wrotami okno. W absydzie, w skośnej ścianie okno.

Kruchta wschodnia o elewacji tynkowanej, na cokole stanowiącym przedłużenie cokołu nawy. Ściana ujęta w narożne lizeny, górą zwieńczona fryzem arkadkowym o 6 półkolistych łękach, wspartych na konsolkach w formie ćwierćwałka. Wyżej gzyms profilowany. W ścianie na osi wąskie okno zamknięte półkoliście. Lizena narożna zwieńczona prostym słupkiem sterczynowym wystawionym wspornikowo,

Elewacja północna jak południowa. W ścianie prezbiterium wrota poprzedzone schodami, a w cokole, tuż przy ścianie nawy, w narożniku otwór okienny krypty, okratowany.

Elewacja frontowa, wschodnia. Symetryczna. Na osi kruchta o elewacji tynkowanej, poprzedzona schodami, cokoł w tej części ceglany. Na osi kruchty nieznacznie wysunięty w formie ryzalitu portal, w nim wrota zwieńczone półkoliстым nadświetlem. Wrota w obramieniu uskokowym. Wyżej trójkątny szczyt, na osi w tynku prosty krzyż łaciński. Szczyt zwieńczony wąskim profilowanym gzymsem.

Ściany nawy, po bokach kruchty, ślepe.

Szczyt kościoła obity pionowymi deskami-łączonymi listwą. W szczycie po bokach niewielkie wąskie, prostokątne okienko. Szczyt zwieńczony deską.

Elewacja zachodnia. Absyda o dwóch oknach w ukośnych ścianach, zwieńczona profilowanym, drewnianym gzymsem. Wyżej ryglowy szczyt nawy, widoczny po bokach dachu absydy.

Na szczycie nawy ażurowy, żeliwny krzyż z promieniami, pod nim chorągiewka z datą "1781".

WYPOSAŻENIE, WNĘTRZE. Nawa o ścianach opierzanych poziomymi deskami w kolorze drewna, dekorowanych parami pilastrów w kolorze popielatym, na cokołach, z korynckimi złożonymi głowicami. Przy tarczy pilastry pojedyncze. Ściany zwieńczone gzymsem profilowanym załamany i wysunięty nad pilastrami.

Wkładkę założył: mgr inż.arch. Maria Grzybowska, mgr inż.arch. Zofia Wernerowska
(imię, nazwisko, data) 11.1994 r.

Wzór ODZ 1978 r.

Miejsce przechowywania negatywów:

cd WYPOSAŻENIE, WNĘTRZE. Po wschodniej stronie chór, wsparty na dwóch drewnianych słupach, dekorowanych od strony nawy hermami, podtrzymującymi wybrzuszoną w części środkowej ściankę chóru, Ścianka z silnie wysuniętym cokołem i gzymsem profilowanym, dekorowana motywem złotej zasłony, przeciągniętej przez srebrne kółka, zdobionej girlandami. W posadzce nawy, przy prezbiterium prostokątny otwór krypty, zamknięty klapą z desek. Prezbiterium z podwyższeniem drewnianym o linii falistej, obejmującym również boczne oktarze nawy przy łuku tęczowym. Pośrodku prezbiterium w posadzce wmurowana płyta nagrobna Andrzeja Witosławskiego z herbem Prawdzic, z zatartą, trudną do odczytania datą. Między prezbiterium a kruchtą kolatorską 3-osiova ścianka. Pośrodku drzwi, nad nimi okno, po bokach okno podzielone na dwie części, z których dolna podnoszona była do góry podczas mszy. Okna o drobnych podziałach, zamknięte łukiem odcinkowym. W każdym oknie 16 kwater. Na przeciwległej ścianie powtórzony podział arkadowy ścianki krucht kolatorskiej, z wejściem do zakrystii pośrodku. Powyżej na obu ścianach dekoracja rokokowa w formie supraport z pękami owoców i owalnymi ażurowymi zwieńczeniami.

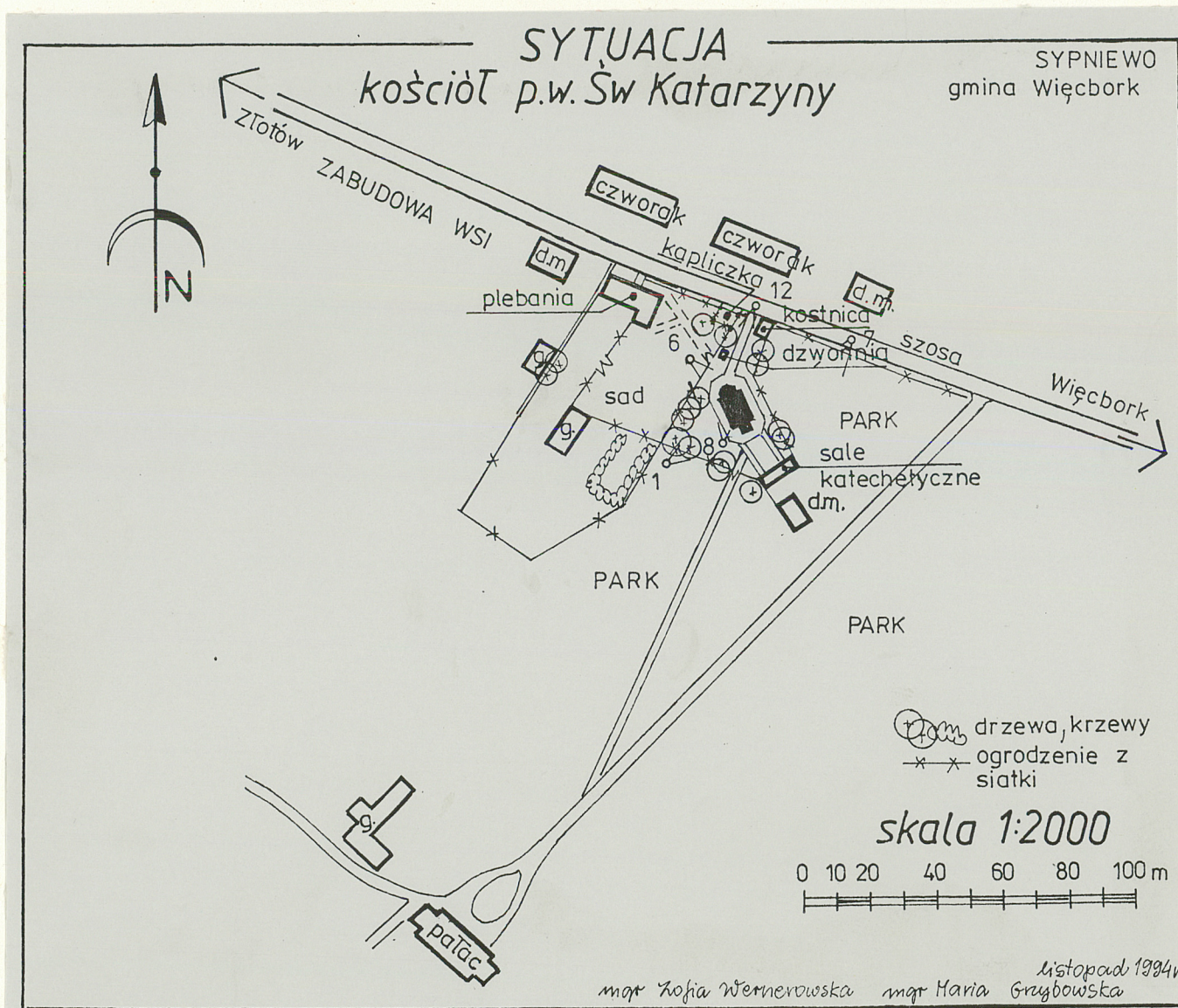
Prezbiterium i nawa tej samej wysokości, o suficie z desek, zaokrąglonym przy ścianach w formie fasety.

Krypta o wnętrzu przesklepionym, dostępna przez otwór w posadzce nawy, przy prezbiterium. Według relacji kościelnego, pana Sommertaga, który oglądał ją przed 40 laty, znajdowała się tam jedna duża trumna i kilka mniejszych.

INSTALACJE. Elektryczna.

cd WYPOSAŻENIE. Drzwi południowe do zakrystii żelazne okute skośną kratą z rozetami, są obecnie nieużytkowane, od zewnątrz obite papą, od wewnątrz zastawione szafą w zakrystii.

1. Miejscowość SYPNIEWO gmina Więcbork	2. Obiekt (nazwa jak w karcie) KOŚCIÓŁ p.w. Św. Katarzyny	3. Zawartość wkładki (nazwa obiektu lub materiału uzupełniającego) plan sytuacyjny, zdjęcia
--	---	--



Wkładkę założył:
(imię, nazwisko, data)

Miejsce przechowywania negatywów:



2. Elewacja południowa - główna
główne drzwi zewnętrzne



3. Elewacja boczna-wschodnia
drzwi zewnętrzne do zakrystii



4. Drzwi wewnętrzne w prezbiterium
do zakrystii

1. Miejscowość
SYPNIEWO
gmina Więcbork

2. Obiekt (nazwa jak w karcie)
KOŚCIÓŁ
p.w. Św. Katarzyny

3. Zawartość wkładki (nazwa obiektu lub materiału uzupełniającego)
zdjęcia



5. Elewacja frontowa-
południowa



6. Elewacja tylna-
północna



7. Elewacja boczna-wschodnia
8. Elewacja boczna-zachodnia



mgr Zofia Wernerowska
mgr Maria Grzybowska
listopad 1994r.

Wkładkę założył:
(imię, nazwisko, data)

978 r.

Miejsce przechowywania negatywów:

9.



10.



11.

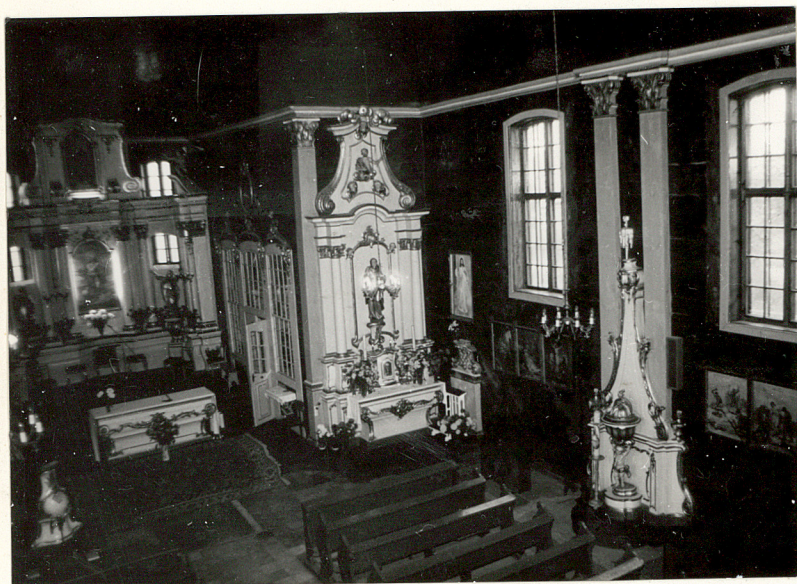


- 9. Drzwi zewnętrzne do zakrystii, klamka
- 10. Drzwi wewnętrzne w prezbiterium
do pomieszczenia/kołatorów, klamka
- 11. Krzyż i chorągiewka z datą 1781,
na dachu
- 12. Otoczenie kościoła widok z szosy

12.



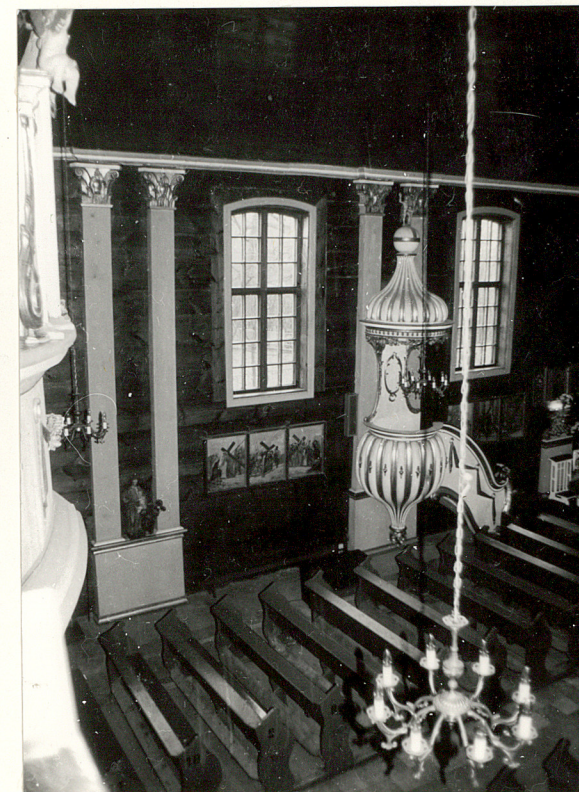
1. Miejscowość SYPNIEWO gmina Więcbork	2. Obiekt (nazwa jak w karcie) KOŚCIÓŁ p.w. Św. Katarzyny	3. Zawartość wkładki (nazwa obiektu lub materiału uzupełniającego) zdjęcia
--	---	---



13. Nawa i prezbiterium ściana zachodnia



14. Chór



15. Nawa ściana wschodnia

mgr Maria Grzybowska
mgr Zofia Wernerowska listopad 1994r.

Wkładkę założył:
(imię, nazwisko, data)

Miejsce przechowywania negatywów:

Z-d Poligr. Jan Jasiński W-wa, ul. Wolna 13, tel. 12-43-83

Wzór ODZ 1978 r.



16.

16. Nawa, głowica pilastra



17.

17. Prezbiterium, drzwi i okno
do pomieszczenia kolatorów - kruchty



18.

18. Nawa, drzwi XVIII wiek

19. Poddasze



19.