

1. Obiekt

KAMIENICA

2. Czas powstania

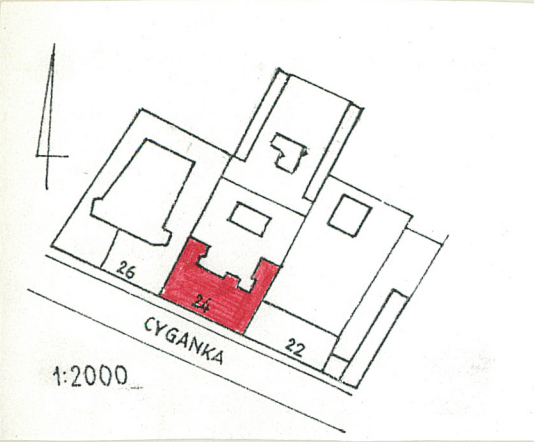
1913r.

3. Miejscowość

WŁOCŁAWEK

KUJAWSKO-POMORSKIE

11. Zdjęcia, plan sytuacyjny, rzuty



4. Adres

ul. Cyganka 24

nr hipoteczny 211

5. Przynależność administracyjna

włocławskie
województwo

gmina Włocławek pow. miejski

Poprzednie nazwy miejscowości

7. Przynależność administracyjna przed 1.VI.1975

województwo bydgoskie

powiat włocławski

8. Właściciel i jego adres

Administracja Budynków Komunalnych, ul. Ptasia 2
Włocławek

9. Użytkownik i jego adres

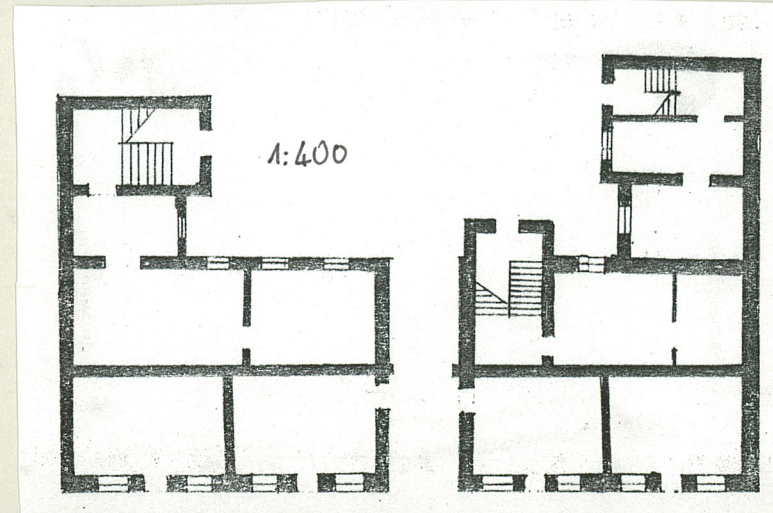
j.w.- lokatorzy

10. Rejestr zabytków

Nr data



autor zdjęć Joanna Wasieńska-Nalepka
data wykonania październik 1996r.
miejsce przechowywania negatywów PSOZ-Włocławek



12. Autorzy, historia obiektu, określenia stylu.

Kamienicę wystawiono w 1913 r. na parceli wydzielonej z działki istniejącej już od pocz. XIX w. Parcelę wydzielono w 1910 r., a jej właścicielem był wówczas Hersz Lejb Rogoziński. W 1911 r. parcelę zakupili bracia Harendorf, którzy wybudowali przedmiotową kamienicę wg projektu nieznanego architekta. Po 1945 budynek stał się własnością Miasta. Klasycystyczna z elementami secesyjnymi.

13. Opis (sytuacja, materiał i konstrukcja, rzut, bryła, elewacje, dach, wnętrze, wyposażenie, instalacje)

sytuacja: obiekt usytuowany w Śródmieściu, w odległości ok. 500 m od rz. Wisły, w pobliżu Seminarium Duchownego i katedry, frontem skierowany do ulicy Cyganki w jej linii zabudowy;

rzut: na planie litery C, korpus na rzucie prostokąta, od wsch. i zach. nierówną długości skrzydłami, o rzucie zbliżonym do kwadratu, od podwórza elewacje skrzydeł i korpusu ryzalitowane, na osi korpusu wjazd bramny do podwórza, dwa wejścia symetrycznie rozmieszczone w bramie;

bryła: zwarta czterokondygnacyjowa, z nieznacznymi ryzalitami od podwórza i wykuszami od frontu; dach niski;

materiał i konstrukcja: podpiwniczony, ściany z cegły, pełnej ceramicznej na zaprawie wapiennej, elewacja frontowa otynkowana, od podwórza cegła licówka; stropy drewniane; podłogi - parkiety, terakota, kamień; dwie klatki schodowe, schody wspornikowe, dwubiegowe, powrotne ze spocznikiem; balustrady kute; okna wszystkie podwójne, krosnowe, o podziałach: - dwuskrzydłowe z dwudzielnym nadświetłem, - trójdzielne z trójdzielnym nadświetłem, - jednoskrzydłowe z nadświetłem, wielokwaterowe ze szprosami, - dwuskrzydłowe, trójpoziomowe, z nadświetłem, od frontu zamknięte prosto, od podwórza łukiem odcinkowym, wyrobionym w cegle ze zwornikiem; drzwi do mieszkań dwu i jednoskrzydłowe, drewniane, płycinowo-ramowe, do korytarzy drewniane, dwuskrzydłowe, z bogatą płaskorzeźbioną, secesyjną ornamentyką z motywem roślinnym i kwiatowym; brama dwuskrzydłowa, do połowy lita z geometryczną dekoracją płycinowo-ramową, wyżej dekoracja ażurowa w formie kraty z imitacją nitów, z wygiętymi prętami w formie wici roślinnej, z rozetkami i listkami dębowymi, te same motywy powyżej, w zwieńczeniu zamkniętym łukiem odcinkowym;

elewacje: frontowa, południowa, na osi w parterze brama wjazdowa, po bokach po dwa wejścia do pomieszczeń sklepowych, każde flankowane wysokimi oknami/cztery sklepy/ wystawowymi, zachowany pierwotny układ witryn, częściowo tylko zdeformowany przez założone panele, wyższe kondygnacje w wielkim porządku, elewacja siedmioosiowa, osie wydzielają pilastry o kapitelach z dekoracją kartuszowo-akantową i łezkami, na osiach trzeciej i piątej wykusze połączone u dołu długimi balkonami 1-go piętra, w trzeciej kondygnacji dwa balkony na czterech skrajnych osiach, a wyżej dwa małe półokrągłe balkoniki na osiach skrajnych oraz murowane nad wykuszami, wszystkie okna oprócz tych w wykuszach ujęte w opaski z ornamentem palmetkowym i zakończone kampanulą, pod oknami w prostokątnych płycinach ornamentalne aplikacje z secesyjnymi wzorami roślinnymi i geometrycznymi, niektóre z motywem rogu obfitości, belkowanie, w którym fryz z anthemionem, wyżej fryz kostkowy, nad którym profilowany gzyms i attyka o wydatnie wygiętej u góry linii, pośrodku attyki kartusz z monogramem: BH /bracia Harendorf/; elewacje wsch. i zach. zasłonięte ścianami sąsiednich budynków; elewacje pn. od podwórza, - ściany skrzydeł z jednoosiowymi ryzalitami i ryzalit w korpusie, który trzyosiowy, balkony w skrzydle wsch. i scianie korpusu, podziały horyzontalne w formie fryzu w rębnie skośnym między kondygnacjami;

dach: dwuspadowy, kryty papą; c.d. wkładka -1.

14. Kubatura <i>ok. 4300 m³</i>	15. Powierzchnia użytkowa <i>ok. 1500 m²</i>	16. Przeznaczenie pierwotne mieszkalno-handlowe	17. Użytkowanie obecne j.o.
18. Prace budowlane i konserwatorskie, ich przebieg i dokumentacja		19. Stan zachowania (fundamenty, ściany zewnętrzne, ściany wewnętrzne, sklepienia, stropy, konstrukcje dachowe, pokrycie dachu, wyposażenie i instalacje) zły- przerdzewiałe rynny/powodują zawilgocenia/ -znaczne ubytki tynku oraz dekoracji sztukatorskiej - zniszczona stolarka okienna	
20. Najpilniejsze postulaty konserwatorskie konieczna - wymiana rynien i naprawa rur spustowych - naprawa tynków z odtworzeniem detalu - konserwacja stolarki okiennej i drzwiowej /brama/ - należy również zdjąć panele na partezje. <i>- wykonanie ekspertyzy stropów.-stan techn.</i>			

21. Akta archiwalne (rodzaj akt, numer i miejsce przechowywania)

Akta Magistratu m.Włocławka, sygn.7674,/przechow. PAW/

23. Źródła ikonograficzne i fotografie (rodzaj, miejsce przechowywania, sygnatury)

22. Bibliografia

24. Uwagi różne

25. Wypełnił

10.11.1996r.

Joanna Wasińska-Nalepka

26. Sprawdził

27. Załączniki

wkładki - 1 c.d. rubryki 13- opis

- 2 - fotografie

- 3 - - " -

1. Miejscowość

W Ł O C Ł A W E K

2. Obiekt (nazwa jak w karcie)

KAMIENICA

3. Zawartość wkładki (nazwa obiektu lub materiału uzupełniającego)

c.d. rubryki nr 13-opis

wnętrze: ściany wjazdu do podwórza z bogatą dekoracją sztukatorską, złożoną z listew tworzących imitację kasetonów na suficie, ściany wieńczy fryz z secesyjną reminiscencją dekoracyjnego motywu espagnolette, fryz dźwigają pilastry o kapitelach zdobionych motywem akantu;

instalacje: wodociągowo-kanalizacyjna, elektryczna, c.o., rynny i rury spustowe.

Wkładkę założył: Joanna Wasińska-Nalepka, 10.11.1996r.
.....
(imię, nazwisko, data)

Miejsce przechowywania negatywów:

1. Miejscowość

W Ł O C Ł A W E K

2. Obiekt (nazwa jak w karcie)

KAMIENICA

3. Zawartość wkładki (nazwa obiektu lub materiału uzupełniającego)

fotografie

na str. tytułowej: elewacja frontowa

1. fragment frontu
2. - " - -"
3. brama od frontu
4. wjazd bramny
5. fragm. dekoracji-wjazd



1.



2.

Wkładkę założył: Joanna Wasińska-Nalepka

(Imię, nazwisko, data)

Miejsce przechowywania negatywów: PSOZ-Włocławek



3.



4.



5.

1. Miejscowość

W Ł O C Ł A W E K

2. Obiekt (nazwa jak w karcie)

KAMIENICA

3. Zawartość wkładki (nazwa obiektu lub materiału uzupełniającego)

fotografie

6. i 7. fragmenty elewacji od podwórza, pn



6.



7.

Wkładkę założył: Joanna Wasińska-Nalepka, 1996r.

(imię, nazwisko, data)

PSOZ Włocławek

Miejsce przechowywania negatywów: