

1. Obiekt

KAMIENICA MIESZCZANSKA /KUPIECKA/

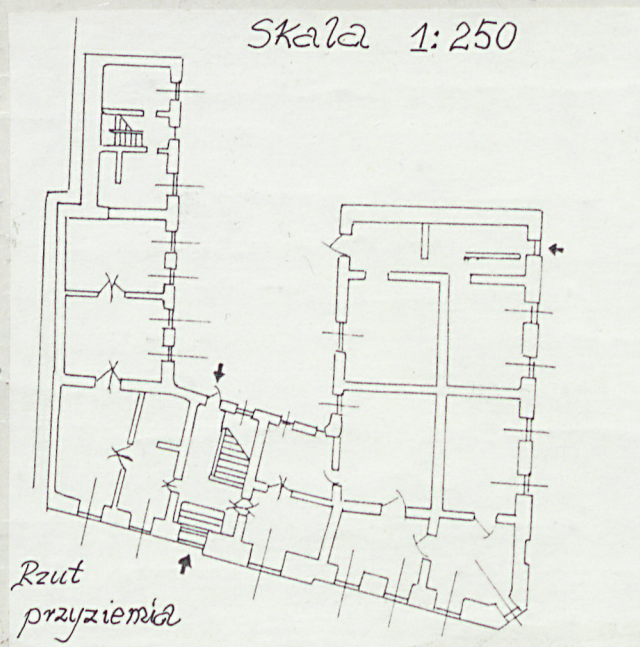
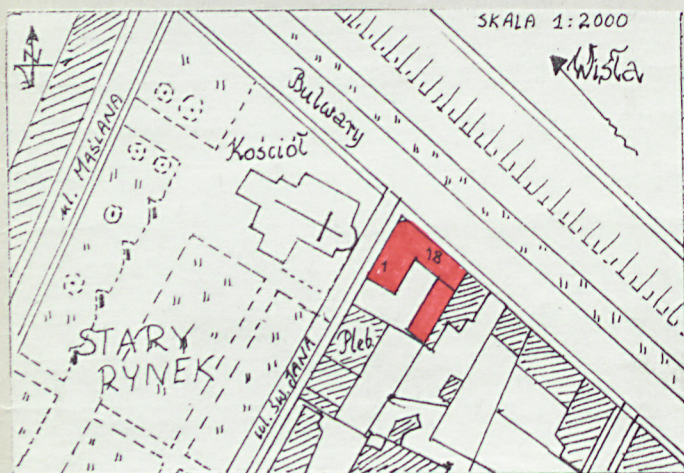
2. Czas powstania

1900 r.

3. Miejscowość

W Ł O C Ł A W E K

11. Zdjęcia, plan sytuacyjny, rzuty



autor zdjęć

data wykonania

Z. Przybyszewski. 2.02.1993r.,
miejsce przechowywania negatywów

PSOZ weW-ku

4. Adres **Bulwary 18**
87-800 Włocławek

nr hipoteczny

5. Przynależność administracyjna

województwo **włocławskie**

gmina **loco**

pow. miejski

6. Poprzednie nazwy miejscowości

7. Przynależność administracyjna
przed 1.VI.1975

bydgoskie

województwo

Włocławek

powiat

8. Właściciel i jego adres

Stanisław Lubański

zam. w/m.

9. Użytkownik i jego adres

lokatorzy

10. Rejestr zabytków

Nr **301/A** data **18.01.1993**

12. Autorzy, historia obiektu, określenia stylu.

Na początku XIX w na działce znajdowały się dwa budynki drewniane/Plan Włocławka z 1818 r./ były to dom drewniany pokryty dachówką i spichrz, właścicielem nieruchomości był August Szenkler, następnie Rudolf i Paweł Szenkler, który około 1900 r. wybudował dom murowany wykorzystując stare fundamenty- w/g projektu Antoniego Olszakowskiego, na działce obok narożnego domu przebudowany został spichrz drewniany na murowany- kolejni właściciele :

- 1902 - Paweł Szenkler
- 1920 - Hersz Łepok i Hersz Lubiński
- 1921 - Tadeusz i Teofila Nowakowscy
- 1921 - Jan i Julia Szulcowie
- 1932 - Edward Byliński
- 1937 - Jan Szulc
- 1961 - Jan i Julia Szulc
- 1964 - Waleria Szulc - Ogłowska
- 1990 - Stanisław Lubański

13. Opis (sytuacja, materiał i konstrukcja, rzut, bryła, elewacje, dach, wnętrze, wyposażenie, instalacje)

Bulwary 18 / Świętojańska 1

SYTUACJA : Kamienica narożna z oficyną położona w północnej części Starego Miasta, u zbiegu ulic Świętojańskiej z Bulwarami , w bliskim sąsiedztwie kościoła farnego p.w. św. Jana na Starym Rynku, elewacją frontową/ równoległą do koryta rzeki Wisły.

MATERIAŁ I KONSTRUKCJA : Ściany w kamienicy budynku murowane z cegły czerwonej-pełnej obustronnie otynkowane, na zaprawie wapiennej, oficyna na zewnątrz nieotynkowana, sklepienia w piwnicach pod kamienicą beczkowe , wsparte na ławach fundamentowych z użyciem kamieni narzutowych, posadzka w piwnicach z cegieł, w układzie jodełkowym, stropy w budynku drewniane, ze ślepym pałaniem , podsufitka tynkowa , wapienna, na otrzcinowaniu, więźba dachowa, drewniana , płatwiowo - kleszczowa, pokrycie dachu dachówką ceramiczną kapriówką, na krawędziach bocznych i na kalenicy użyte gąsiory ceramiczne, podłogi w pomieszczeniach mieszkalnych z desek na legarach, na strychu polepa gruzowo wapienna, posadzki w klatkach schodowych z gładzi cementowej, w oficynie do piwnic- schody ze sztucznego kamienia, stolarka okienna skrzynkowa, trójpodziałowa z uchylnym nadświetłem, stolarka drzwiowa - płycinowa, futrynowa / od frontu drzwi wejściowe dwuskrzydłowe płycinowe, w połowie opierzone kowalskim ornamentальnym ażurkiem.

RZUT : Kamienica założona na planie litery L, na narożu zaokrąglona, we froncie od ul. Bulwary - jednotraktowa , od ul. Świętojańskiej dwutraktowa, pomieszczenia mieszkalne o zróżnicowanej wielkości, równoległe do skrzydła kamienicy od ul. Świętojańskiej, położona jest na planie wydłużonego prostokąta oficyna , od strony północnej przylegająca do drugiego skrzydła.

BRYŁA : Budynek podpiwniczony na wysokich piwnicach , dwukondygnacyjny, łamana pod kątem prostym, przekryty stromym dachem dwuspadowym, oficyna dachem pulpitem , podpiwniczona .

ELEWACJA : Od strony Bulwarów elewacja siedmioosiowa z wysuniętą z lica ścianą, jednoosiowym pseudoryzalitem, zwieńczonym trójkątnym naczółkiem, drzwi wejściowe - płycinowe, prowadzące do korytarza przesunięte na prawo

14. Kubatura	15. Powierzchnia użytkowa	16. Przeznaczenie pierwotne mieszkalne	17. Użytkowanie obecne mieszkalne
18. Prace budowlane i konserwatorskie, ich przebieg i dokumentacja Remonty bieżące właściciela		19. Stan zachowania (fundamenty, ściany zewnętrzne, ściany wewnętrzne, sklepienia, stropy, konstrukcje dachowe, pokrycie dachu, wyposażenie i instalacje) dobry	
20. Najpilniejsze postulaty konserwatorskie			

21. Akta archiwalne (rodzaj akt, numer i miejsce przechowywania)

- Akta magistratu miasta Włocławka, nr. 6, 900, 1737
- Akta naczelnika powiatu włocławskiego nr. 540, 613,
- Komisja spraw rządowych i wewnętrznych nr. 2034
- Warszawski rząd gubernialny nr. 65/78, 13/903
- Księga hipoteczna nr 161

23. Źródła ikonograficzne i fotografie (rodzaj, miejsce przechowywania, sygnatury)

- Plan Włocławka z 1818r.
- Plan Włocławka z 1848 r.

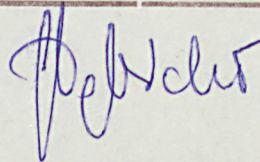
Kopia planu wykonana w 1824 r. przez J. Maleszewskiego w Muzeum Okręgowym we Włocławku.

22. Bibliografia

24. Uwagi różne

25. Wypełnił

Piotr Dębicki



26. Sprawdził

27. Załączniki

Nr 1 /c.d. pkt. 13/

Nr 2 Zdjęcia

1. Miejscowość	2. Obiekt (nazwa jak w karcie)	3. Zawartość wkładki (nazwa obiektu lub materiału uzupełniającego)
<u>Wrocław</u>	<u>Kamienica Kupiecka</u>	<u>C.d. pkt 13</u>

od osi części środkowej, od strony ulicy Świętojańskiej elewacja sześćoosiowa w osiach skrajnych, w pierwszej kondygnacji / blenda okienna od Wisły/ i drzwi wejściowe opinają dwa gzymsy / międzykondygnacyjny i mocno wysadzony profilowany koronujący, okapowy oraz dwa gzymsy /opaski / profilowane- podokiennie, w drugiej kondygnacji w pasie podokiennym wyrobiono w tynku prostokątne wnęki podokienniki, od strony Bulwarów w drugiej i szóstej osi elewacji balkony z żeliwnymi odlewanyimi balustradami, w przyziemiu kamienicę obiega cokół z odsadzką, w którym prostokątne otwory okienne piwnic, oficyna dwukondygnacyjna, pięcioosiowa, /dawny spichrz i piekarnia /.

WNETRZE : wewnątrz nieco zatarty układ, w niektórych pomieszczeniach zachowały się rozety sztukatorskie, drzwi płycinowe jedno i dwuskrzydłowe z klamkami mosiężnymi oraz zamkami zapadkowymi, piwnice niejednorodne, od ul. Świętojańskiej zachowała się dawna wędzarnia w jednym z pomieszczeń na piętrze piec kaflowy, dwukondygnacyjny z płyciną przedstawiającą putto w ornamentalnym obramieniu, piec zwieńczony fryzowanym gzymsem.

Instalacja : elektryczna, wodno - kanalizacyjna

Wkładkę założył: Piotr Dębicki 1993- 02-02
(nazwisko, data)

Miejsce przechowywania negatywów: PSOZ Wrocław

1. Miejscowość
W Ł O C Ł A W E K

2. Obiekt (nazwa jak w karcie)
KAMIENICA -Bulwary 18

3. Zawartość wkładki (nazwa obiektu lub materiału uzupełniającego)
Zdjęcia



1. Narożnik. kamienicy



2. Kamienica od str. ul. św. Jana



3. Oficyna



4. Elewacja podwórzowa



5. Balkon

Wkładkę założył: Piotr Dębicki, 19.01.1993r.,
(imię, nazwisko, data)

PSOZ we W-ku

Miejsce przechowywania negatywów: _____