

OŚRODEK DOKUMENTACJI  
ZABYTKÓW W WARSZAWIE

KARTA EWIDENCYJNA ZABYTKÓW  
ARCHITEKTURY I BUDOWNICTWA

A B C D E F G H I J K L M N O P R S T U V W X Y Z

Nr

4236

KUJAWSKO-  
POMORSKIE

1. Obiekt

544/1  
D W O R

2. Czas powstania  
1863-1867

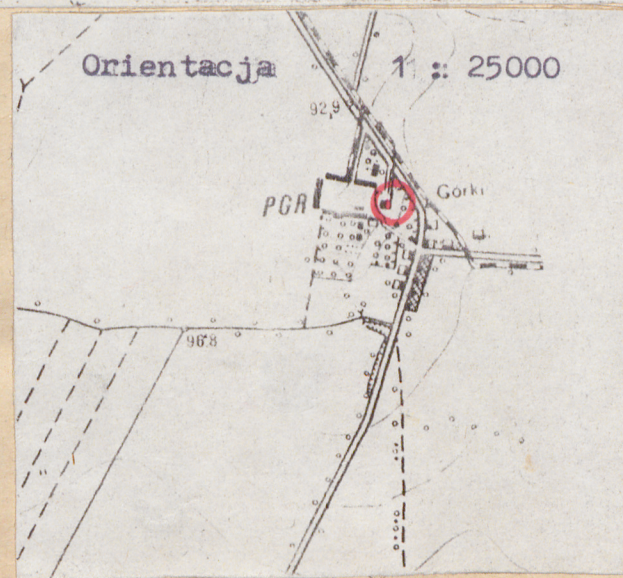
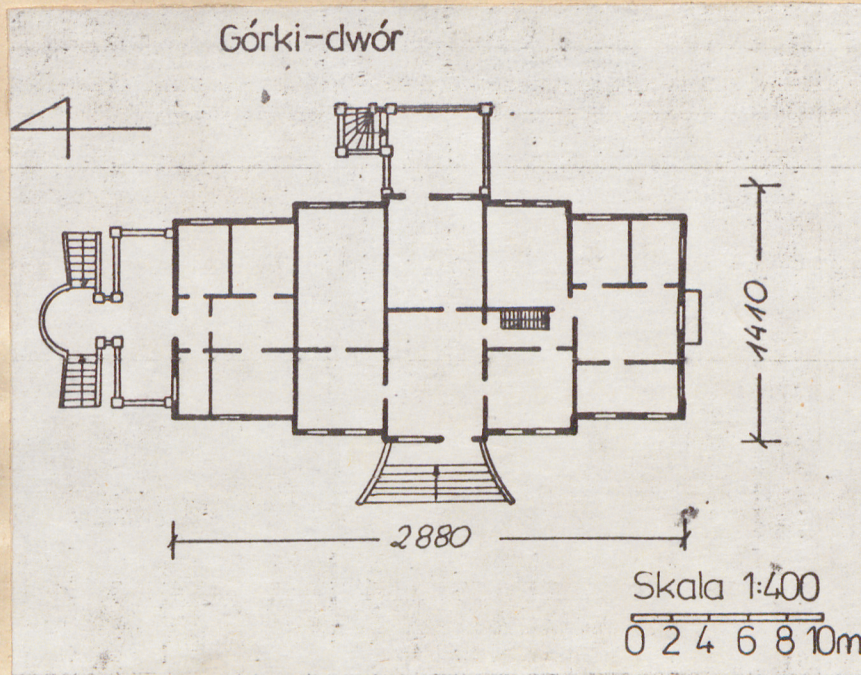
3. Miejscowość

GÓRKI

11. Zdjęcia, plan sytuacyjny, rzuty



1. Widok elewacji frontowej.



4. Adres Górk 19, gm. Strzelno

nr hipoteczny t. I.k.1.

5. Przynależność administracyjna

województwo bydgoskie

gmina Strzelno

6. Poprzednie nazwy miejscowości

Gorki

7. Przynależność administracyjna  
przed 1.VI.1975 r.

województwo bydgoskie

powiat inowrocławski

8. Właściciel i jego adres

P P PGR - Górk 19, gm.  
Strzelno

9. Użytkownik i jego adres

J . W .

10. Rejestr zabytków

A/1441

Nr

145/A

data

19.12.2017

15.06.85

(zat. burz. - parkowe obejmujące  
dwór, park, zabudowania fol-  
warskie z końca XIX w.)

autor zdjęć B. Chrostowski.  
data wykonania  
miejsce przechowywania negatywów

maj 1986.

Pracownia Foto PKZ o/Toruń.



12. Autorzy, historia obiektu, określenie stylu.

Projektant i budowniczy dworu  
nieznany.

Obecny dwór zbudowany dla rodziny

"  
von Bülow w latach 1863 - 1867.

Ekлекtyzm..

13. Opis (sytuacja, materiał i konstrukcja, rzut, bryła, elewacje, dach, wnętrze, wyposażenie, instalacje)

Dwór usytuowany w tradycyjnym układzie pomiędzy dziedzińcem a ogrodem. Elewacja frontowa skierowana na zachód. Po stronie południowej dziedzińca neogotycka oficyna a dalej zabudowania gospodarcze. Od wschodu mały park krajobrazowy. Zbudowany z kamienia polnego oraz czerwonej cegły palonej, wiązany zaprawą wapienną i cementowo - wapienną. Rzut rozcłonkowany, od wschodu taras z zejściem do ogrodu, od zachodu szerokie schody a od północy taras z daszkiem oraz zwierciadlane schody. Bryła - kubiczna, posadowiona na wysokich piwnicach, parterowa, i piętrowa w części centralnej. Nakryta dachem dwuspadowym i płaskimi. Elewacja frontowa, dziewięcioosiowa. Część środkową zajmuje dwuosłowy ryzalit poprzedzony szerokimi schodami ujętymi w murki oporowe. Kamienny cokół, rozcłonkowany prostokątnymi otwotami okiennymi, które ujęte w sterokie opaski tynkowe. Ryzalit środkowy potraktowany ozdobniej przez zastosowanie bogatszych form architektonicznych. Drzwi i okno zamknięte łukiem. Na piętrze okna o wykroju wydłużonego prostokąta, ujęte w opaski. Narożniki ryzalitu podkreślone płaskimi lizenami, całość kompozycji zamknięta trójkątnym naczółkiem z owalnym otworem okiennym w polu. Wskrzydłach flankujących ryzalit, dwie osie w parterze a w kondygnacji poddasza portcyjne prostokątne otwory nad każdą osią. Okna o wykroju prostokąta i ujęte w opaski tynkowe oraz zwieńczone prostym odcinkowym naczółkiem. Podziały poziome to gzyms międzykondygnacyjny oraz gzyms koronujący z wąskim uskokowym fryzem. Elewacja ogrodowa, dziesięcioosiowa z podziałami pionowymi i poziomymi jak na elewacji frontowej. Przed lico występuje prostokątny taras, ujęty ceglana balustrada z prześwitami oraz schodami.. Elewacja południowa, parterowa, trzyosiowa. W cokole wejście do piwnicy. Parter podzielony lizenami na trzy pola, przeprute prostokątnymi oknami. Podziały horyzontalne, to gzyms cokołowy i koronujący oraz fryz ceglany. Ponad gzymsem koronującym prosta attyka. Elewacja północna, parterowa, trzyosiowa, poprzedzona rozległym tarasem nakrytym szklanym dachem. Do ogrodu prowadzą szerokie zwierciadlane schody. Środkową oś flankują okna ujęte opaskami tynkowymi i proste naczółki. Nad gzymsem koronującym wąska attyka. Dach - konstrukcja dachowa, drewniana, płatwiowo - stolcowa z zastrzałami. Dwuspadowe i płaskie. Połacie dachowe kryte papą i smołowane. Wnętrze - dwutraktowe z sienią i salonem na osi. Klatka schodowa w wydzielonym pomieszczeniu. Komunikacja w układzie amfiladowym i korytarzem. Z wnętrza brak połączenia komunikacyjnego z piwnicą. Na piętrze układ przebudowany oraz w skrzydle północnym na parterze. Wyposażenie - stolarki okien i drzwi, parkiety klepkowe, klatka schodowa, boazeria. Instalacje - wod. - kan., elektryczna, C.O. telefon.



14. Kubatura 2121 m <sup>3</sup>	15. Powierzchnia użytkowa 359 m <sup>2</sup>	16. Przeznaczenie pierwotne mieszkalne	17. Użytkowanie obecne mieszkalno - biurowo - socjalne
18. Prace budowlane i konserwatorskie, ich przebieg i dokumentacja  1984 - tynkowanie i ma-lowanie elewacji,	19. Stan zachowania (fundamenty, ściany zewnętrzne ściany, wewnętrzne, sklepienia, stropy, konstrukcje dachowe, pokrycia dachu, wyposażenie i instalacje)  Fundamenty - zachowane dobrze, brak śladów naruszenia konstrukcji. Ściany zewnętrzne - zachowane dobrze, brak śladów naruszenia konstrukcji i zniszczeń. Ściany wewnętrzne - konstrukcyjne zachowane dobrze, częściowo wymienione, spękany tynk. Sklepienia - nad piwnicą sklepienie typu Kleina, zachowane dobrze, nowe tynki. Stropy - strop drewniany z wsówkami drewnianymi, częściowo wymieniona podsufitka i podbitka trzcinowa. Konstrukcje dachowe - drewniane, zachowane dobrze. Pokrycie dachowe - deski częściowo wymienione, papa bitumiczna przełożona w 1984 roku, zachowana dobrze. Wyposażenie - zachowane dobrze. Instalacje - sprawne technicznie.		
20. Najpilniejsze postulaty konserwatorskie 1. ograniczyć funkcję dworu do jednej. 2. zachować podjazd i park, wykonać dokumentację historyczną zieleni. 3. zachować układ przestrzeni wnętrza. 4. Zachować bryłę dworu wraz z przylegającymi tarasami. 5. zachować formę dachów. 6. zachować istniejący detal na elewacji. 7. zachować stolarkę okienną i drzwiową. 8. zachować klatkę chodową i moazerię.			



21. Akta archiwalne (rodzaj akt, numer i miejsce przechowywania)

Archiwum Państwowe w Bydgoszczy, oddział w Inowrocławiu:

- Katastrat Strzelno - syg. 92.93.

- Landratsamt Strzelno - syg. 67.

- Starostwo Powiatowe Strzebińskie - syg. 19 3, 195.

Państwowe Biuro Notarialne w Mogilnie.

- Księga Wieczysta - t. I, k. 1.

23. Źródła ikonograficzne i fotograficzne (rodzaj, miejsce przechowania, sygnatury)

Fotografie- Pracownia Foto PKZ w To-runiu.

syg.. 9560/1 - 11.

22. Bibliografia

Ludwicki K., Zespół pałacowo- parkowo - folwarczny  
w Górkach. Bydgoszcz 1985.

// maszynopis w posiadaniu kierownika  
zakładu rolnego w Górkach. //

Słownik Geograficzny Królestwa Polskiego i innych  
krajów słowiańskich. W - wa 1881. T.II. s. 714.

24. Uwagi różne

25. Wypełnił

mgr Bolesław Sadowski

Imię i nazwisko

data 10.03.1987.

26. Sprawdził

Imię i nazwisko

data

27. Załączniki - wkładka nr 1.



1. Miejscowość

GORKI

2. Obiekt (nazwa jak w karcie)

DWÓR

3. Zawartość wkładki (nazwa obiektu lub materiału uzupełniającego)

plan sytuacyjny i zdjęcia fotograficzne



2. Elewacja ogrodowa - wschodnia.



3. Elewacja południowa.



4. Elewacja północna.



5. Drzwi wejściowe i główne.



6. Drzwi do salonu.



7. Klatka schodowa.

Wkładkę założył: mgr Bolesław Sadowski

(imię, nazwisko, data)

Miejsce przechowywania negatywów: PKZ o/Toruń.





8. Wieżba dachowa.



9. Okno z elewacji frontowej



10. Okno z elewacji ogrodowej.



11. Drzwi wewnętrzne.

