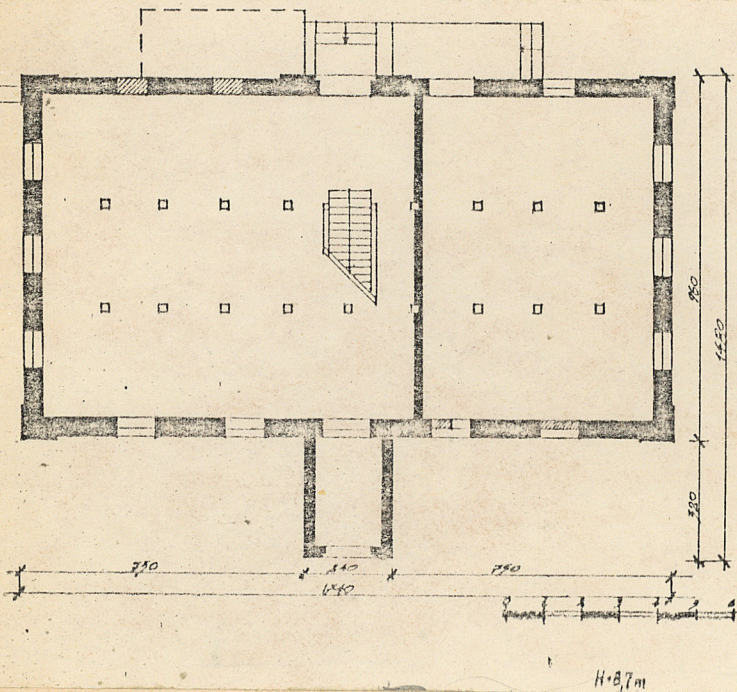


1. Obiekt 367/14  
SPICHLERZ, OB. TERENOWA ZBIORNICA JAJ I DROBIU (2)  
w zespole folwarcznym

2. Czas powstania  
1.20 XXw.

3. Miejscowosc  
LUBIEN  
KUJAWSKI

11. Zdjecia, rzut, przekroj, sytuacja, orientacja



2

4. Adres  
Terenowa Zbiornica Jaj  
i drobiu GS Sch w Lubieniu  
nr hipoteczny ..... Kujawskim

5. Przynaleznosc administracyjna  
województwo wloclawskie  
pow. WLOCLAWEK  
gmina Lubien Kujawski

5. Poprzednie nazwy miejscowosci

7. Przynaleznosc administracyjna  
1 VI 1975  
województwo bydgoskie  
powiat Wloclawek

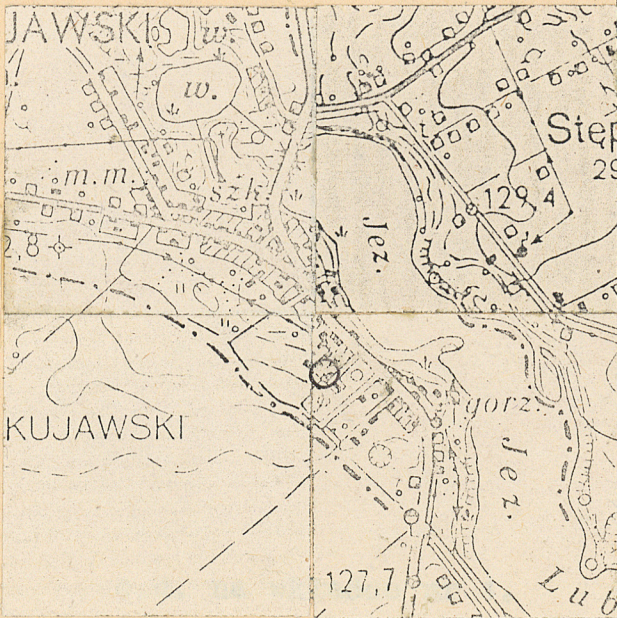
8. Wlasciciel i jego adres  
GS Sch w Lubieniu Kujawskim  
ul. Wojska Polskiego 29

9. Uzytkownik i jego adres  
GS Sch w Lubieniu Kujawskim  
ul. Wojska Polskiego 29

10. Rejestr zabytkow:

Nr ..... data .....

Spis ilustracji:  
1 - plan orientacyjny  
2 - elewacja zach.  
3 - rzut



1



Obiekt wystawiony około roku 1920 przez właściciela majątku i miasta Lubień, Seweryna Junga. Zaprojektowany jako spichlerz podłogowo - kopcowy pełnił dodatkowo (ze względu na dogodne położenie) funkcję dworskiej spiżarni. Bezpośrednio po wojnie przeszedł na własność mieszczącego się we dworze Państwowego Domu Dziecka. Prawdopodobnie w latach sześćdziesiątych budynek przekazano Gminnej Spółdzielni w Lubieniu Kujawskim, początkowo lokując w nim magazyn ziemniaków, a następnie terenową zbiornicę jaj i drobiu, którą to funkcję pełni do dzisiaj.

## 13. Opis (sytuacja, materiał i konstrukcja, rzut, bryła, elewacje, wnętrze wyposażenie, instalacje)

sytuacja: Budynek usytuowany jest w bezpośrednim sąsiedztwie dworu, przy drodze dojazdowej oddzielającej park od zabudowań gospodarczych. Elewacją szczytową zwrócony jest w stronę alei 1 Maja. Elewacja pd.- zach. leży na linii murowanego ogrodzenia oddzielającego dwór od dziedzińca gospodarczego.

materiał, konstrukcja: ściany z cegły ceramicznej (szer. 2 cegły). Strop nad parterem i piętrem drewniany, więźba dachowa również drewniana o konstr. kleszczowo - płatwiowej (rozstaw słupów drewnianych na pierwszej i drugiej kondygnacji różni się nieznacznie). Dachy kryte papą. Posadzka w parterze - jasktrych betonowy, podłoga na piętrze i poddaszu wykonana jest z desek sosnowych. Schody drewniane, drabiniaste, policzkowe; zewnętrzne i rampa wylewane betonowe. Wszystkie otwory posiadają nadproża łukowe ceglane o niewielkiej strzałce łuku.

rzut: Budynek ma w rzucie formę prostokąta, jest trzynawowy o równej szerokości naw; poszczególne przęsła są niejednakowej długości (różnice do 15cm). Na elewacji pn.-zach. znajduje się w parterze przedsionek dobudowany w formie ryzalitu. Podziały wnętrza wykonane po 1945r.

bryła: Budynek jest niepodpiwniczony, parter umieszczony na osiemdziesięciocentymetrowym cokole jest średniej wysokości, piętro znacznie niższe o wysokości ok. 2,20m. Pod prostym dwuspadowym dachem o niewielkim spadku znajduje się poddasze o charakterze użytkowym. Od strony pn.-zach. parterowy ryzalit kryty dachem dwuspadowym.

elewacja: Dawna elewacja frontowa (od strony dworu) jest symetryczna, ograniczona pilastrami ceglanymi, szerszymi w parterze; nietynkowana; nad parterem i piętrem znajduje się jednakowy fryz ceglany przecinający pilastry; na osi w parterze znajduje się przedsionek w formie ryzalitu z ozdobnym tympanonem o miękkiej formie. Elewacje szczytowe proste, symetryczne, ograniczone pilastrami, fryz j.w. Elewacja pn.-zach. posiada na osi dwuskrzydłową bramę, dwa z czterech parterowych okien zamurowano dostawiając komórkę z cegły silikatowej, jedno przerobiono na otwór drzwiowy; fryz i pilastry j.w. Cokół ceglany.

Wnętrze: Pierwotnie jednoprzestrzenne.

wyposażenie: oryginalne nie istnieje.

instalacje: elektryczna, zasilana z sieci miejskiej.



|  |  |  |   |
|--|--|--|---|
| <p>14. Kubatura</p> <p>1039,90 m<sup>3</sup> z poddaszem</p>   | <p>15. Powierzchnia użytkowa</p> <p>405,70 m<sup>2</sup></p> | <p>16. Przeznaczenie pierwotne</p> <p>spichlerz</p>  | <p>17. Użytkowanie obecne</p> <p>funkcja magazynowa</p> |
| <p>18. Prace budowlane i konserwatorskie, ich przebieg i dokumentacja</p> <p>W drugiej połowie lat czterdziestych wymieniono więźbę dachową obniżając poddasze przez zmniejszenie spadku dachu; czas przebudowy parteru i przeróbek otworów okiennych w parterze nieznany.</p> |  | <p>19. Stan zachowania (fundamenty, ściany zewnętrzne, ściany wewnętrzne, sklepienia, stropy konstrukcje dachowe, pokrycie dachu, wyposażenie i instalacje)</p> <p>Stan zachowania zarówno ścian zewnętrznych i wewnętrznych budynku jest dobry, jedynie ściany przedsionka są w stanie złym (popękane i głęboko porysowane). Stan stropów drewnianych jest średni na skutek niefachowych przeróbek i zużycia materiału. Dach jest w stanie dobrym, instalacja elektryczna również.</p> <p>20. Najpilniejsze postulaty konserwatorskie</p> <p>Budynek wymaga natychmiastowego remontu ryzalitu mieszczącego przedsionek (uszkodzenia te spowodowane są nierównomiernym osiadaniem fundamentów) i wymiany lub fachowego remontu konstrukcji drewnianej. Budynek jest nieprzystosowany do pełnienia obecnej funkcji i funkcjonowałby znacznie lepiej jako spichrz zbożowy.</p> |   |



21. Akta archiwalne (rodzaj akt, numer i miejsce przechowywania)

22. Bibliografia

23. Źródła ikonograficzne i fotografia (rodzaj, miejsca przechowywania, sygnatury)

24. Uwagi różne

25. Opracował

tekst Jakub Nowak 1988. 07. 01-20  
imie, nazwisko, data, podpis

plany, rysunki Jakub Nowak 1988. 07. 01-20  
imie, nazwisko, data, podpis

zdjęcia fotogr. Jakub Nowak 1988. 07. 01-20  
imie, nazwisko, data, podpis

miejsce przechowania negatywów .....

Karta po wypełnieniu podlega ochronie na podstawie przepisów prawa autorskiego

26. Adnotacje o inspekcjach, informacje o zmianach (daty, imiona i nazwiska wypełniających)

27. Załączniki

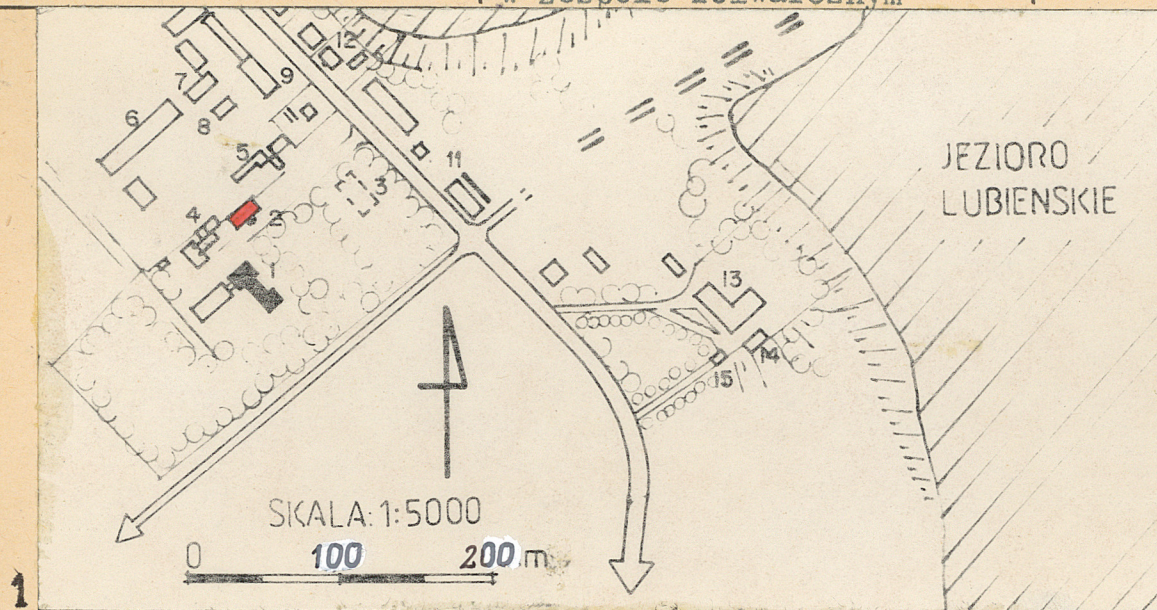
Wkładka nr 1.



1. Miejscowość **LUBIEŃ  
KUJAWSKI**

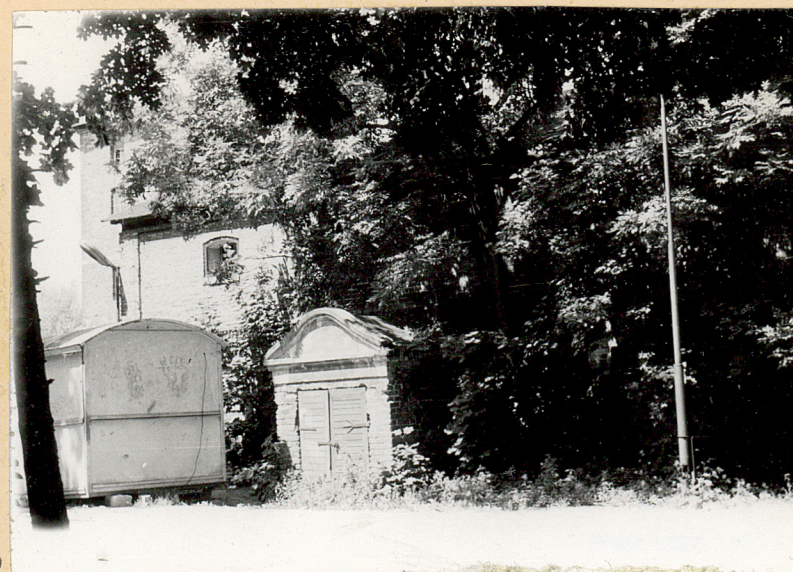
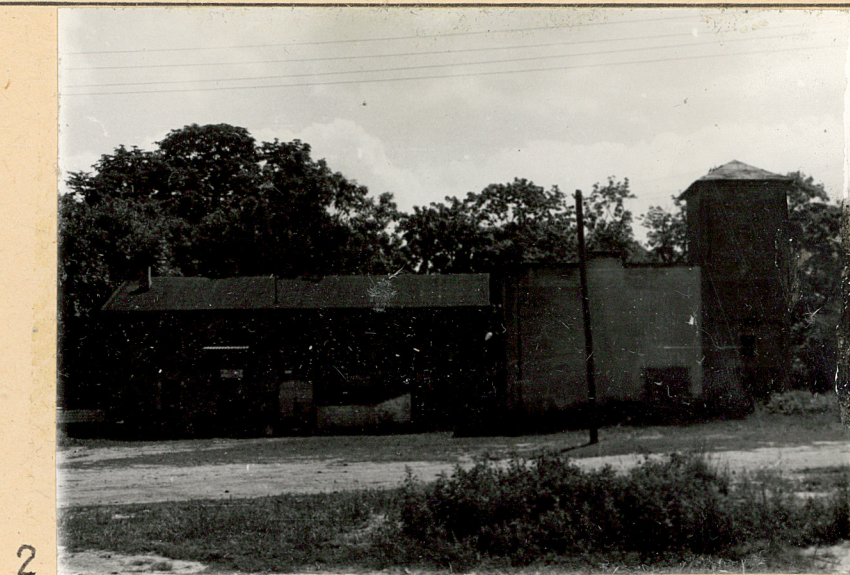
2. Obiekt (nazwa jak w karcie) **SPICHLERZ**  
OB. TERENOWA ZBIORNICA JAJ  
w zespole folwarcznym

3. Zawartość wkładki (nazwa obiektu lub materiału uzupełniającego)  
2 zdjęcia i plan sytuacyjny



Spis ilustracji:

- 1 - plan sytuacyjny
- 2 - elewacja zach.
- 3 - elewacja frontowa (wsch.)



Wkładkę założył: Jakub Nowak 1988. 07. 01-20  
(Imię, nazwisko, data)

Miejsce przechowywania negatywów: .....