

1. Obiekt 367/3

WIEŻA CIŚNIENI I PRALNIA (4)

w zespole folwarcznym

2. Czas powstania

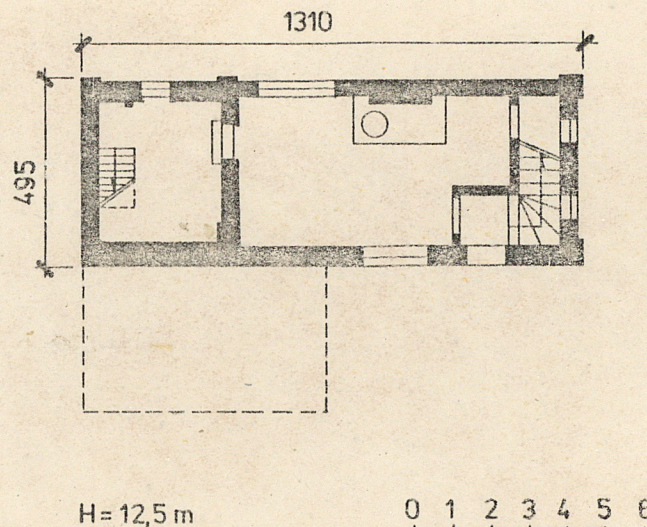
1. 20 XX w.

3. Miejscowość

LUBIEŃ
KUJAWSKI

11. Zdjęcia, rzut, przekrój, sytuacja, orientacja

1



4. Adres

1 Maja 44

nr hipoteczny

5. Przynależność administracyjna

województwo wrocławskie
pow. wrocławski
gmina Lubień Kujawski

5. Poprzednie nazwy miejscowości

7. Przynależność administracyjna
1 VI 1975

województwo bydgoskie

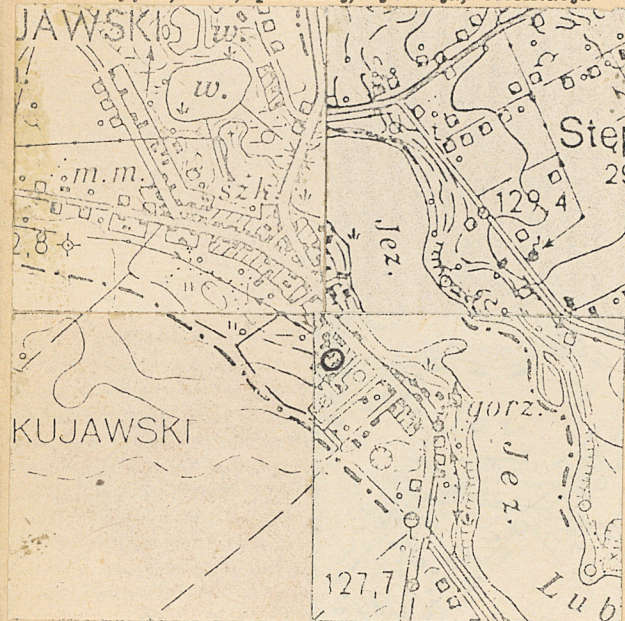
powiat Włocławek

8. Właściciel i jego adres
Kuratorium Oświaty i Wych.
Włocławek Słowackiego 4a

9. Użytkownik i jego adres
Państwowy Dom Dziecka
1 Maja 44

10. Rejestr zabytków:

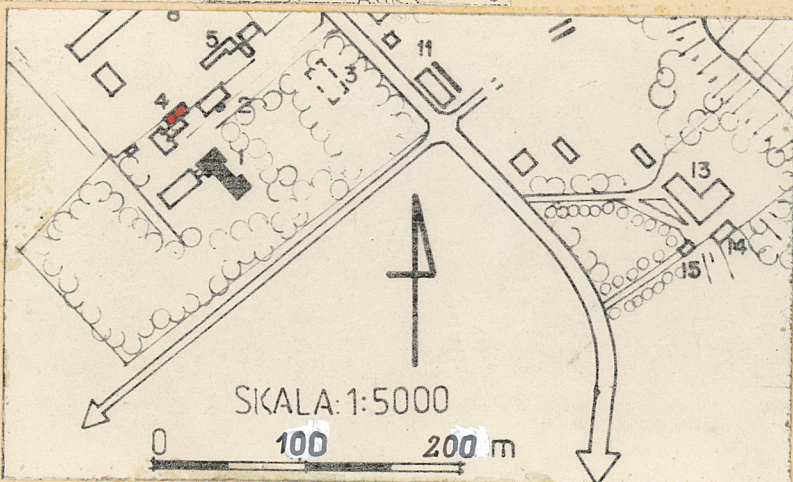
Nr data



2



3



Spis ilustracji: 1 - rzut, 2 - elewacja zach., 3 - sytuacja, 4 - orientacja
C. d. na wkładce nr 1.

Budynek powstał na początku lat dwudziestych naszego stulecia na zamówienie właściciela majątku i miasta Lubień, Seweryna Junga, jako wieża ciśnień obsługująca instalację wodociągową dworu i budynków gospodarczych leżących w bezpośrednim sąsiedztwie. Jednocześnie powstał budynek pralni powiązany z wieżą ciśnień w jeden kompleks. Budynek ten został po wojnie bardzo znacznie przebudowany i powiększony, jednak wieża ciśnień przetrwała w niezmienionej formie.

Budynek od 1945 roku stanowi własność Państwowego Domu Dziecka w Lubieniu i do końca lat sześćdziesiątych pełnił swoją funkcję. Obecnie wieża jest nieużytkowana i popada w ruinę; pralnia działa i podlega kolejnym przebudowom.

sytuacja: Budynek stoi w bezpośrednim sąsiedztwie dworu, w odległości ok. 500 m od ul. 1 Maja przy drodze dojazdowej oddzielającej dwór od dawnych zabudowań gospodarczych.

materiał, konstrukcja: Budynek o konstrukcji murowanej, ściany wykonane są z cegły ceramicznej, nietynkowane. Stropy drewniane, belkowe; dach czterospadowy, krokwiowy kryty papą. Posadzka na parterze - jastrych betonowy, na poszczególnych kondygnacjach podłogi z desek sosnowych. Schody drabiniaste, drewniane, policzkowe, jednobiegowe. Otwory przekryte płaskim ceglanym nadprożem łukowym, okna jednoskrzydłowe typu polskiego. Pralnia przekryta stropodachem niewentyl.

rzut: Wieży - na planie kwadratu (pralni prostokątny, zapewne znacznie zmieniony).

bryła: Budynek pięciokondygnacyjny (wliczając poddasze użytkowe), niepodpiwniczony, kryty czterospadowym dachem o bardzo małym kącie nachylenia połaci.

elewacja: Elewacja zach. (od podwórza gospodarczego) jednoosiowa, ograniczona ceglanymi ryzalitami, widoczne opaski betonowe wzmacniające oparcie stropów, otwory okienne na wyższych kondygnacjach zamurowane. Do elewacji pn. przylega niższy o 1,5 kondygnacji budynek pralni. Elewacja wsch. jednoosiowa, zachowane okna na wyższych kondygnacjach, przylega do niej niski, biało tynkowany budynek administracyjny. Elewacja pd. bez otworów, pozbawiona ceglanego ryzalitu z prawej strony.

wnętrze: Składa się z szeregu powtarzalnych kondygnacji.

wyposażenie: Zachował się oryginalny zbiornik na wodę na poddaszu wieży i część instalacji wodociągowej sięgająca prawie do parteru. W pralni znajduje się kaflowy piec do gotowania bielizny sprzed 1939r. nie wiadomo jednak, czy wchodził on w skład oryginalnego wyposażenia.

instalacje: Wodno - kanalizacyjna i elektryczna, zasilana z sieci miejskiej.

14. Kubatura 125,80 m ³ z poddaszem	15. Powierzchnia użytkowa 51,10 m ²	16. Przeznaczenie pierwotne wieża ciśnień	17. Użytkowanie obecne obiekt nieużytkowany
18. Prace budowlane i konserwatorskie, ich przebieg i dokumentacja W latach sześćdziesiątych przebudowano gruntownie budynek pralni, lecz najprawdopodobniej w wieży nie przeprowadzono żadnych prac poza odcięciem jej od instalacji wodociągowej dworu.		19. Stan zachowania (fundamenty, ściany zewnętrzne, ściany wewnętrzne, sklepienia, stropy konstrukcje dachowe, pokrycie dachu, wyposażenie i instalacje) Stan zachowania murowanych ścian i fundamentów wieży jest dobry, natomiast drewniane stropy są w bardzo złym stanie i grożą zawaleniem. Konstrukcja dachowa i pokrycie są w stosunkowo dobrym stanie, podobnie jak zachowane elementy przedwojennych instalacji.	
		20. Najpilniejsze postulaty konserwatorskie Wymiana stropów drewnianych i zagospodarowanie budynku np. w charakterze klubu dla młodzieży z Państwowego Domu Dziecka.	

21. Akta archiwalne (rodzaj akt, numer i miejsce przechowywania)

22. Bibliografia

23. Źródła ikonograficzne i fotografia (rodzaj, miejsca przechowywania, sygnatury)

24. Uwagi różne

25. Opracował

tekst Jakub Nowak 1988. 07. 01-20
imię, nazwisko, data, podpis

plany, rysunki Jakub Nowak 1988. 07. 01-20
imię, nazwisko, data, podpis

zdjęcia fotogr. Jakub Nowak 1988. 07. 01-20
imię, nazwisko, data, podpis

miejsce przechowania negatywów

Karta po wypełnieniu podlega ochronie na podstawie przepisów prawa autorskiego

26. Adnotacje o inspekcjach, informacje o zmianach (daty, imiona i nazwiska wypełniających)

27. Załączniki

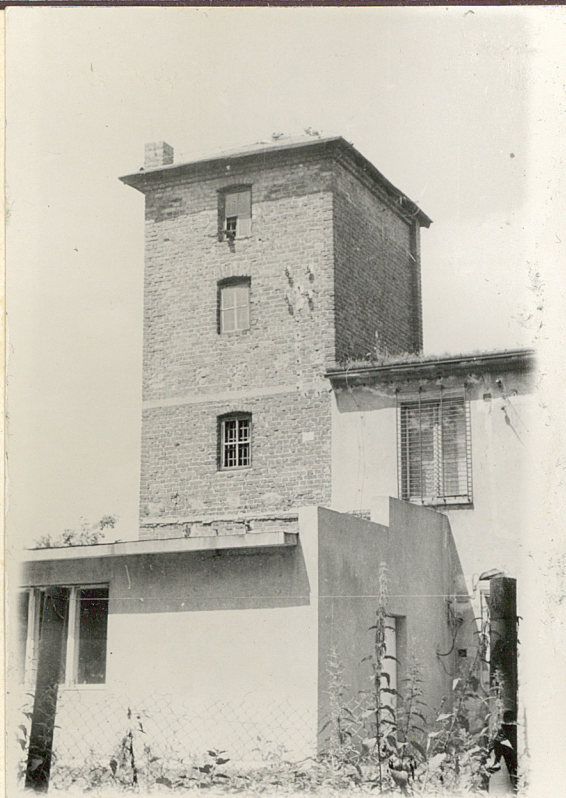
Wkładka nr 1.

1. Miejscowość
LUBIEŃ
KUJAWSKI

2. Obiekt
WIEŻA CIŚNIEŃ I PRALNIA

3. Zawartość wkładki
3 zdjęcia

1.



2.



Spis ilustracji:

1. wieża ciśnień elewacja wsch.
2. pralnia elewacja wsch.
3. wewnątrz pralni kocioł do gotowania bielizny

Wkładkę założył: Jakub Nowak 1988. 07. 01-20

Miejsce przechowywania negatywów: