

1. Obiekt 288/4

BUDYNEK MIESZKALNY - SZESCIORAK (5)
w zespole folwarcznym

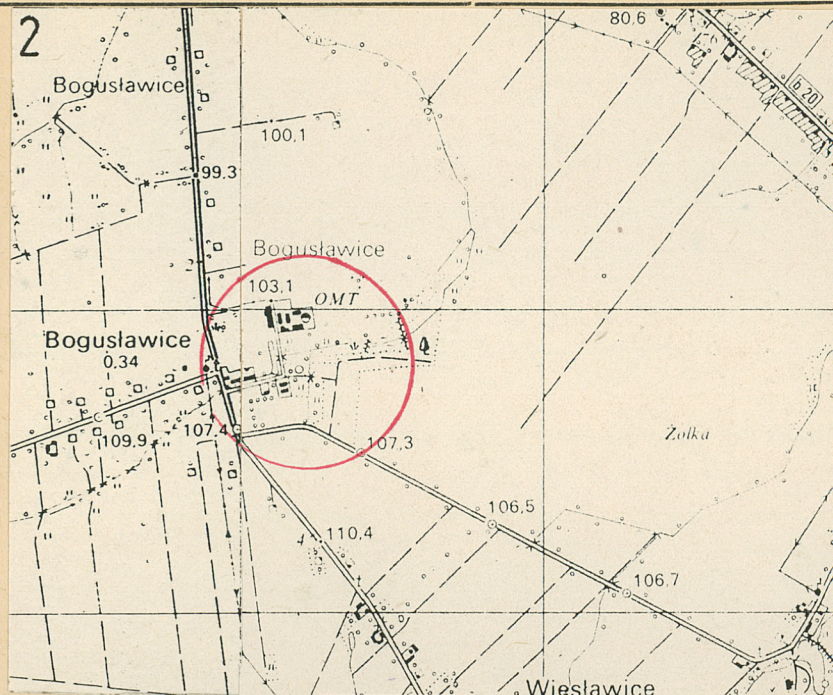
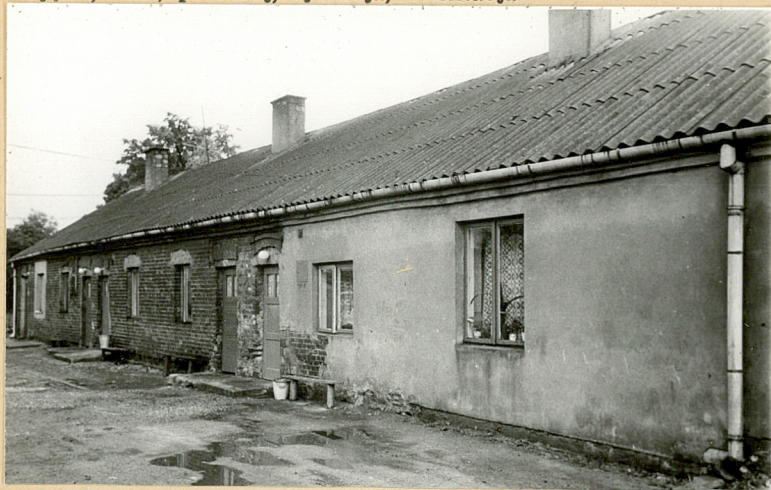
2. Czas powstania

1912 r.

3. Miejscowość

B O G U S Ł A W I C E

11. Zdjęcia, rzut, przekrój, sytuacja, orientacja



4. Adres

Bogusławice
87-800 Kowal
nr hipoteczny

5. Przynależność administracyjna

województwo wrocławskie

gmina Kowal, pow. Włocławek

5. Poprzednie nazwy miejscowości

7. Przynależność administracyjna

1 VI 1975

województwo bydgoskie

powiat Włocławek

8. Właściciel i jego adres

UMiG Kowal ul. Matejki 8
87-800 KOWAL

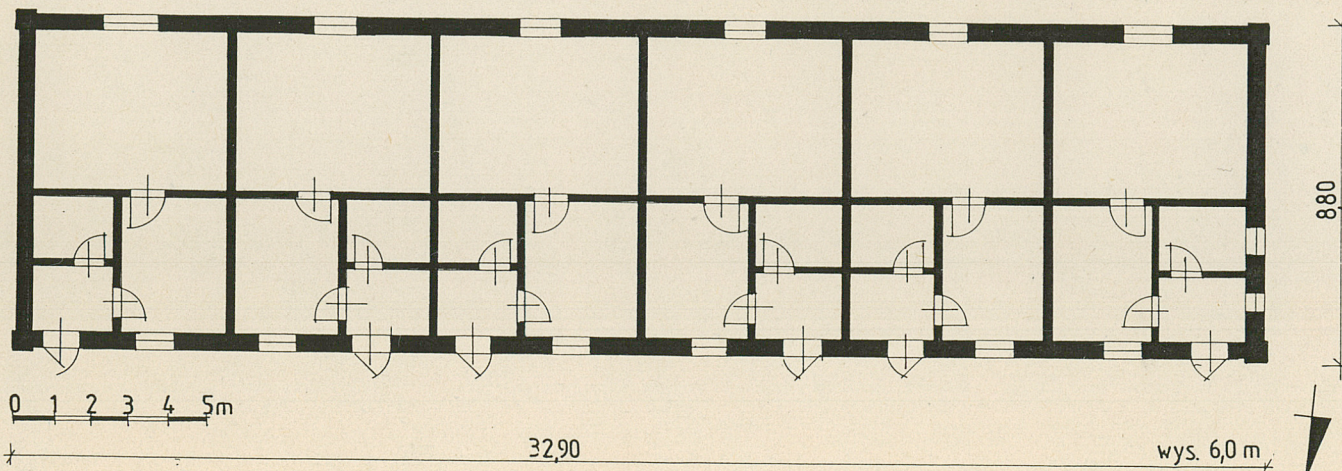
9. Użytkownik i jego adres

na wkladce nr 1

10. Rejestr zabytków:

Nr data

SPIS ILUSTRACJI : 1. Elewacja frontowa
północna; 2. Plan orientacyjny;
3. Rzut.
ciąg dalszy w załączniku nr 1.



12. Autorzy, historia obiektu, określenie stylu

Na początku XX w. majątek Bogusławice nabyła rodzina Komeckich. Przeprowadzono wówczas szereg inwestycji na terenie zespołu - w tym m.in. wybudowano kolonię mieszkaniową składającą się z 4 obiektów. Jednym z nich był budynek mieszkalny dla 6 rodzin pracowników folwarku - sześciorek. Obiekt został wybudowany w 1912 roku, o czym świadczą inicjały właściciela oraz rok budowy (Z K 1912) umieszczone w szczycie wschodnim budynku. Do 1939 roku budynek zasiedlali pracownicy folwarku.

W czasie II wojny światowej, zarządca majątku z ramienia władz okupacyjnych (Bojakiewicz) zezwolił im na dalsze jego użytkowanie.

W 1944r. majątek został rozparcelowany, a kolonia mieszkaniowa i pałac przeszły w zarząd polskich władz administracyjnych. Wszystkie budynki kolonii mieszkaniowej (w tym i sześciorek) zostały wydzierżawione i ten stan prawny obowiązuje do dzisiaj. Właścicielem obiektu jest obecnie UMiG Kowal.

13. Opis (sytuacja, materiał i konstrukcja, rzut, bryła, elewacje, wnętrze wyposażenie, instalacje)

SYTUACJA - Obiekt usytuowany jest wzdłuż drogi prowadzącej od trasy Kowal-Więsławice w kierunku dworu, ok. 20 m na północ od niej, między stawem, a osmiorakiem (6). Od drogi oddziela go rów, będący częścią systemu stawów na leżących do zespołu. Na północ od budynku znajduje się grupa pomieszczeń gospodarczych, wybudowanych na miejscu dawniej istniejących, ceglanych (9).

MATERIAŁ, KONSTRUKCJA, TECHNIKA - Ściany zewnętrzne i wewnętrzne z cegły pełnej na fundamencie granitowym. Obramienia otworów okiennych i drzwiowych oraz naczółki - ceglane.

Zachowany drewniany strop belkowy z podsufitką.

Zachowana drewniana więźba dachowa o konstrukcji jętkowej wzmocnionej ukosnymi zastrzałami. Dach kryty falistymi płytami azbestowo-cementowymi.

Podłogi wylewane na gruncie.

Schody : zewnętrzne na poddasze - drewniane, drabiniaste; wewnątrz ruchome drabiny drewniane; przed otworami drzwiowymi wylewane, bet. podesty.

Otwory : 6 otworów drzwiowych zwieńczonych łukiem odcinkowym z naczółkami, 1 nowowybity, prostokątny.

15 otworów okiennych - 3 ze śladami naczółków (w elewacji frontowej); 4 przebudowane i powiększone; 1 nowowybity, prostokątny (w el. szczyt. zach.); 6 prostokątnych, przemurowanych, pozbawionych naczółków; 1 otwór okrągły pozbawiony stolarki.

5 nowych drzwi wejściowych, jednoskrzydłowych, ramowo-płycinowych, szklonych; 1 nowe drzwi wejściowe z nadświetłem, jednoskrzydłowe, ramowo-płycinowe. 1 nowe drzwi na poddasze, drewniane, pełne o konstr. deskowo-listwowo-zastrz. zawiasy pasowe.

9 okien drewnianych, nowych, półskrzynekowych, dwuskrzydłowych 100x130 cm; 2 okna trójdzielne, nowe, drewniane, półskrzynekowe z lufcikiem 150x140 cm; 1 okno dwudzielne, nowe, drewniane, półskrzynekowe 100x150cm; 1 okno dwudzielne, nowe, drewniane, półskrzynekowe 100x110cm i 1 okno bezpodziałowe, pojedyncze, nieotwierane 40x40 cm.

RZUT - na planie prostokąta z podziałem na 6 symetrycznych mieszkań. Budynek dwutraktowy.

BRYŁA - Budynek 1.5 kondygnacyjny, niepodpiwniczony, dach dwuspadowy z nieużytkowym poddaszem.

ELEWACJE - Elewacja frontowa (północna) : niesymetryczna, ujęta w narożniki, część wschodnia tynkowana, fragment tynku wokół otworu okiennego przy szczycie wschodnim. Gzyms podtrzymujący rynnę. 5 otworów drzwiowych z naczółkami w formie łuku odcinkowego; 1 otwór drzwiowy zamurowany. 6 otworów okiennych. W połaci dachu 3 wyprowadzenia przewodów kominowych.

Elewacja południowa : niesymetryczna, ujęta w narożniki, część zachodnia tynkowana, tynkowane także obramienie otworu okiennego przy szczycie wschodnim 6 otworów okiennych.

Elewacja szczytowa wschodnia : symetryczna, ujęta w narożniki, gzyms ceglany na poziomie stropu przyziemia, 1 osiowy, okrągły otwór okienny na poddasze, poniżej inicjały właściciela majątku i rok budowy obiektu - Z K 1912.

cd na załączniku nr 1

<p>14. Kubatura</p> <p>3 1150 m</p>	<p>15. Powierzchnia użytkowa</p> <p>2 260 m</p>	<p>16. Przeznaczenie pierwotne</p> <p>budynek mieszkalny</p>	<p>17. Użytkowanie obecne</p> <p>budynek mieszkalny</p>
<p>18. Prace budowlane i konserwatorskie, ich przebieg i dokumentacja</p> <p>Po wydzierżawieniu budynku (od 1944r.) ówcześni użytkownicy dokonywali remontów i napraw we własnym zakresie. W latach 50-tych doprowadzono instalację elektryczną na koszt państwa.</p> <p>W 1971r. przeprowadzono remont budynku na koszt UMIG Kowal. Otynkowano wówczas ściany wewnętrzne, sprawdzono i miejscami wzmocniono wieżbę dachową oraz zmieniono pokrycie dachu z dachówki na płyty azbestowo-cementowe. Wymieniono również stolarkę okienną i drzwiową. Nie zachowała się dokumentacja przeprowadzonych prac. Na początku lat 80-tych użytkownicy zachodniego skrzydła budynku przeprowadzili na własny koszt jego przebudowę. Obejmowała ona zamurowanie drzwi w elewacji frontowej i przeniesienie ich w szczyt zachodni, wybicie okna w miejscu starych drzwi, powiększenie okna na poddaszu i stworzenie zewnętrznej komunikacji z poddaszem przez wybicie otworu wejściowego i dostawienie schodów. Powiększono wówczas również okno w elewacji południowej i otynkowano szczyt zachodni do ściany działowej sąsiedniego mieszkania.</p> <p>W tym samym mniej więcej czasie użytkownik szczytu wschodniego również przebudował okna w elewacjach północnej i południowej tynkując przy tym ich obramienia. Nie została sporządzona dokumentacja tych prac.</p>		<p>19. Stan zachowania (fundamenty, ściany zewnętrzne, ściany wewnętrzne, sklepienia, stropy konstrukcje dachowe, pokrycie dachu, wyposażenie i instalacje)</p> <p>Fundamenty, ściany zewnętrzne i wewnętrzne zachowane w stanie dobrym.</p> <p>Strop, wieżba dachowa i pokrycie dachu w stanie dobrym</p> <p>Instalacja elektryczna w stanie dobrym.</p> <p>20. Najpilniejsze postulaty konserwatorskie</p> <ul style="list-style-type: none"> * Obiekt nie wymaga działań renowacyjnych poza bieżącymi naprawami i konserwacją. Wskazane doprowadzenie instalacji wodno-kanalizacyjnej. * Regulacja zabudowań gospodarczych na północ od obiektu. * Poprawienie i uzupełnienie nawierzchni podwórza. 	

21. Akta archiwalne (rodzaj akt, numer i miejsce przechowywania)

22. Bibliografia

23. Źródła ikonograficzne i fotografia (rodzaj, miejsca przechowywania, sygnatury)

24. Uwagi różne

25. Opracował

tekst Agnieszka Dolińska 1989.05.12-19
.....
..... imię, nazwisko, data, podpis

plany, rysunki Agnieszka Dolińska 1989.05.12-19
.....
..... imię, nazwisko, data, podpis

zdjęcia fotogr. Agnieszka Dolińska 1989.05.12-19
.....
..... imię, nazwisko, data, podpis

miejsce przechowania negatywów

Karta po wypełnieniu podlega ochronie na podstawie przepisów prawa autorskiego

26. Adnotacje o inspekcjach, informacje o zmianach (daty, imiona i nazwiska wypełniających)

27. Załączniki

Załącznik nr 1.

1. Miejscowość

B O G U S K A W I C E

2. Obiekt (nazwa jak w karcie)

BUDYNEK MIESZK. - SZEŚCIORAK
w zespole folwarcznym

3. Zawartość wkładki (nazwa obiektu lub materiału uzupełniającego)

Plan sytuacyjny; 4 fotografie.



SPIS ILUSTRACJI :

1. Elewacja szczytowa wschodnia.
2. Elewacja szczytowa zachodnia.
3. Detal ściany elewacji szczytowej wschodniej z inicjałami właściciela i rokiem budowy.
4. Elewacja tylna południowa.
5. Plan sytuacyjny.

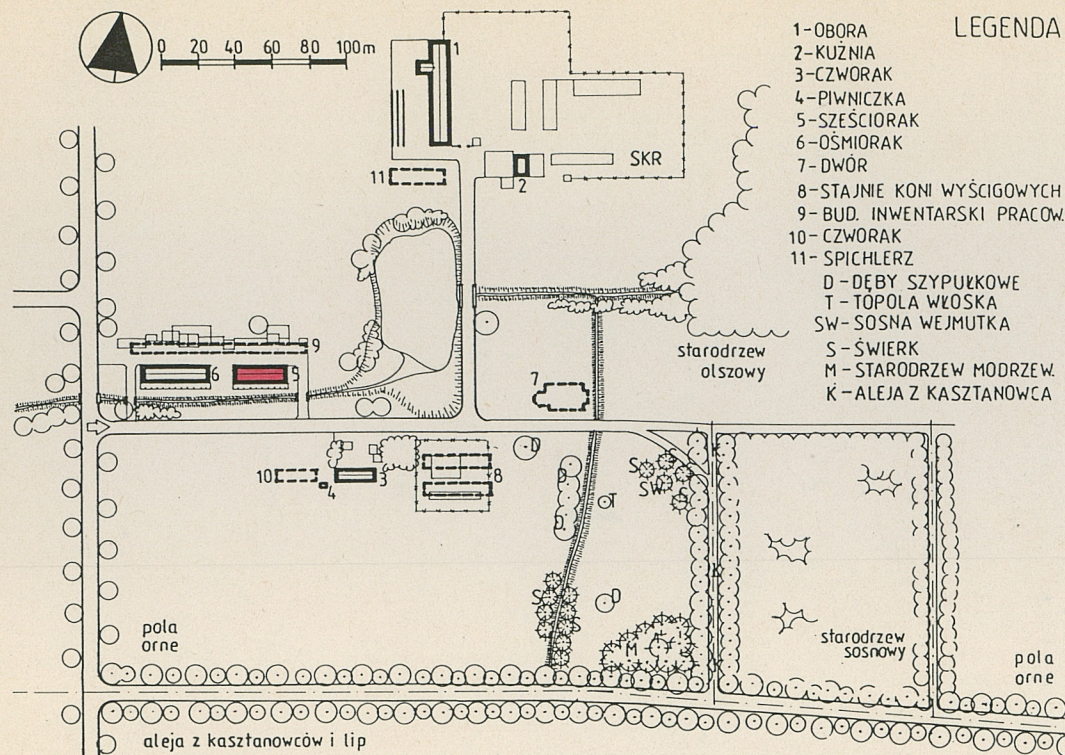


4



Wkładkę założył: Agnieszka Dolinska 1989.05.01-12
(imię, nazwisko, data)

Miejsce przechowywania negatywów:



LEGENDA

- 1-OBORA
 - 2-KUŹNIA
 - 3-CZWORAK
 - 4-PIWNICZKA
 - 5-SZEŚCIORAK
 - 6-OSMIORAK
 - 7-DWÓR
 - 8-STAJNIE KONI WYŚCIGOWYCH
 - 9-BUD. INWENTARSKI PRACOW.
 - 10-CZWORAK
 - 11-SPICHLERZ
- D-DĘBY SZYPUŁKOWE
T-TÓPOLA WŁOSKA
SW-SOSNA WEJMUŁKA
S-ŚWIERK
M-STARODRZEW MODRZEW.
K-ALEJA Z KASZTANOWCA