

A B C D E F G H I J K L Ł M N O P R S T U V W X Y Z

Nr 3425 KUJAWSKO-
POMORSKIE

1. Obiekt

BUDYNEK DYREKCJI i ADMINISTRACJI tzw. "B-20"
dawniej KATOLICKI DOM PARAFIALNY

2. Czas powstania

1935-36 r.
przeb. 68 r.

3. Miejscowość

N A K Ł O

4. Adres ul. Kościelna 8
89-100 Nakło

nr hipoteczny KW 44 020 N

5. Przynależność administracyjna

województwo bydgoskie

gmina pow. Nakło

6. Poprzednie nazwy miejscowości

niem. Nakel

7. Przynależność administracyjna
przed 1 VI 1975

województwo bydgoskie

powiat Wyrzysk

8. Właściciel i jego adres

Zakłady Sprzętu Insta-
lacyjnego "POLAM" Makło S.A
ul. Kościuszki 8, Nakło

9. Użytkownik i jego adres

j.w. - administracja

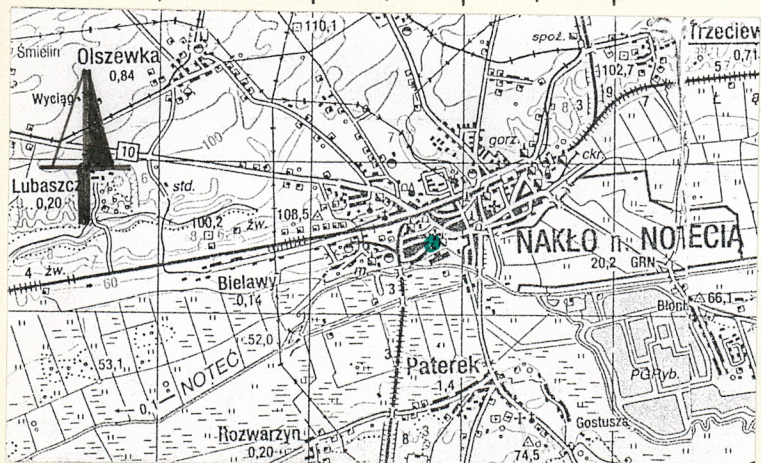
10. Rejestr zabytków

Nr data



1. Elewacja frontowa północna.
ORIENTACJA skala 1: 100 000

0 1 2 3 4 5 6 km



2. Elewacja tylna, południowa.
3. Główne drzwi wejściowe, detal.



SYTUACJA. Budynek wznosi się w południowo-zachodniej części miasta. w sąsiedztwie kościoła św. Wawrzyńca; przy ul. Kościelnej. Frontową, reprezentacyjną elewacją z głównym portykiem wejściowym zwrócony jest ku ulicy.

Do korpusu głównego budynku przylega tylne skrzydło.

Po wschodniej stronie, w niewielkiej odległości usytuowana jest plebania.

MATERIAŁ, KONSTRUKCJA, TECHNIKA.

- fundamenty kamienno-ceglane.
- ściany wymurowane z cegły ceramicznej pełnej, obustronnie otynkowane.
- stropy międzypiętrowe drewniane, belkowe, nad piwnicami strop ceglany odcinkowy na belkach stalowych.
- dach o konstrukcji żelbetowej, kryty papą.
- schody główne monolityczne, żelbetowe, z okładziną lastrico, 2-biegowe, o poręczy stalowej, do piwnicy ceglane, 1-biegowe.
- posadzki w piwnicy ceglane, w klatce schodowej lastrico, w pomieszczeniach w.c. terracota, w pozostałych pomieszczeniach deski.
- otwory okienne o płaskich nadprożach ceglanych.
- okna drewniane, podwójne, skrzynkowe, dwudzielne, ze żłobkowanym ślemieniem w połowie wysokości, skrzydła górne i dolne dwupoziomowe.
- drzwi drewniane, płycinowe, wewnętrzne 1-skrzydłowe w ościeżynach, zewnętrzne główne 2-skrzydłowe, o skrzydłach 3-płycinowych, dekorowanych po zewnętrznej stronie medalionami z płaskorzeźbami przedstawiającymi: górne - królów polskich - Bolesława Krzywoustego i Władysława Łokietka, środkowe tiarę i orła w koronie, dolne z motywem stylizowanych lilii.

cd wkładka

Budynek został wzniesiony w latach 1935-36 jako Katolicki Dom Parafialny przy kościele p.w. św. Wawrzyńca w Nakle, na terenie należącym do parafii, określanym jako beneficjum wikariuszowskie.

Zachował się projekt domu z 1935 r. opracowany przez poznańskiego inż. architekta - Lucjana Michałowskiego

Budynek na planie litery "T" składał się z reprezentacyjnej części frontowej o eleganckiej 7-osiowej elewacji z portykiem kolumnowym na osi, oraz tylnego skrzydła.

W portyku frontowym umieszczono drzwi dekorowane medalionami z przedstawieniami królów polskich - Bolesława Krzywoustego, zwycięzcy spod Nakła, Władysława Łokietka, który nadał Nakłu prawa miejskie w 1299 r., tiary papieskie oraz orła w koronie

Dom mieścił m.in. przedszkole katolickie, sale spotkań stowarzyszeń - Kat.Stow.Młodzieży i Akcji Katolickiej. Na piętrze w części zachodniej znajdowało się mieszkanie 2-pokojowe z kuchnią i łazienką.

Tylne skrzydło mieściło salę na 96 miejsc ze sceną.

cd wkładka

<p>14. Kubatura</p> <p>korpus główny - 2 500 m³ skrzydło cz.pd.-2 000 m³</p>	<p>15. Powierzchnia użytkowa</p> <p>korpus główny - 600 m² skrzydło cz.pd.-450 m² (bez piwnic)</p>	<p>16. Przeznaczenie pierwotne</p> <p>katolicki dom parafialny</p>	<p>17. Użytkowanie obecne</p> <p>budynek dyrekcji</p>
<p>18. Prace budowlane i konserwatorskie, ich przebieg i dokumentacja</p> <p>1942 r. - przekształcenie skrzydła mieszczącego salę na 96 miejsc na halę warsztatową połączoną schodami wewnętrznymi z korpusem głównym.</p> <p>- rozbudowa skrzydła o piętrową część południową</p> <p>1968 r. - rozbudowa korpusu głównego o część wschodnią 4-osiową, nadbudowa piętra nad całym budynkiem</p> <p>- nadbudowa skrzydła tylnego o jedną kondygnację,</p> <p>- przekształcenie klatki schodowej - wprowadzenie schodów żelbetowych, wymiana okna,</p> <p>1992 r. - konserwacja drzwi głównych, oczyszczenie ich z farby olejnej; wyk. p.Marcysiak</p>		<p>19. Stan zachowania (fundamenty, ściany zewnętrzne, ściany wewnętrzne, sklepienia, stropy, konstrukcje dachowe, pokrycie dachu, wyposażenie i instalacje)</p> <p>stan zachowania budynku średni, pierwotny dom katolicki po zmianie funkcji i rozbudowie stracił pierwotne proporcje bryły i kompozycję elewacji frontowej, dobudowana 4-osiowa część spowodowała, że główny portyk znalazł się na bocznej osi, lizeny nowej części są różnej szerokości co psuje harmonię kompozycji, nowe tynki marmurkowe i kolorystyka nie odpowiadają charakterowi budynku,</p> <p>schody główne zostały wymienione na żelbetowe, z okładziną lastrico,</p> <p>układ pomieszczeń zachowany jest częściowo, wprowadzono dodatkowe schody łączące korpus ze skrzydłem tylnym,</p> <p>skrzydło zostało całkowicie przekształcone, nadbudowane.</p> <p>zachowały się drzwi portyku głównego z dekoracją rzeźbiarską.</p>	
		<p>20. Najpilniejsze postulaty konserwatorskie</p> <p>ochrona zachowanych głównych drzwi z dekoracją rzeźbiarską, podczas kolejnego kapitalnego remontu należy zmienić rodzaj tynku i kolorystykę,</p>	

21. Akta archiwalne (rodzaj akt, numer i miejsce przechowywania)

Księga wieczysta, Nakło [REDACTED],
przech. PBN Nakło ul. Dworcowa 8

Mapa katastralna Pow.Wyrzysk, Grom.Nakło, Obr.Nakło
nr 125 k.17 1:1000, z 1947 r., przech.Woj.Biuro Geo-
dezji i Ter.Rolnych, Rej.Oddz.w Nakle ul.Skargi 7

"Rysunek na dom katolicki w Nakle" - projekt
z dn. 1.VI.1935 r., opr inż.arch.Lucjan Michałowski
Poznań ul.Orzeszkowej 9/11, przech. plebania
przy kościele św.Wawrzyńca -ks.Jan Andrzejczak

Plan sytuacyjny Fabryki Art.Elektrotechnicznych...

22. Biblioteka

"Wczoraj i dziś POLAM - Nakło, 1946-1986",
przech. w fabryce, Nakło ul. Kościelna 8

respondenci - ks. proboszcz parafii św. Wawrzyńca -
Jan Andrzejczak,

- pracownicy fabryki POLAM Nakło

23. Źródła ikonograficzne i fotografia (rodzaj, miejsce przechowywania, sygnatury)

zdjęcie frontowej elewacji Domu Katolickiego

24. Uwagi różne

25. Opracował mgr Zofia Wernerowska,
tekst mgr Maria Grzybowska, wrzesień 97
imię, nazwisko, data, podpis

plany, rysunki j.w.
imię, nazwisko, data, podpis

zdjęcia fotogr. mgr Zofia Wernerowska, wrzesień 97
imię, nazwisko, data, podpis

miejsce przechowywania negatywów PSOZ Bydgoszcz ul. Jezuicka 2

KARTA PO WYPEŁNIENIU PODLEGA OCHRONIE NA PODSTAWIE PRZEPISÓW PRAWA AUTORSKIEGO

26. Adnotacje o inspekcjach, informacje o zmianach (daty, imiona i nazwiska wypełniających)

27. Załączniki

wkładki sztuk -7

Wkładka do karty ewidencyjnej zabytków architektury i budownictwa

1. Miejscowość	2. Obiekt: (nazwa jak w karcie)	3. Zawartość wkładki (nazwa obiektu lub materiału uzupełniającego)
NAKŁO	BUDYNEK DYREKCJI i ADMINISTRACJI dawny KATOLICKI DOM PARAFIALNY	opis cd.

p. 12 HISTORIA cd.

Po wybuchu II wojny światowej budynek zajęli Niemcy, organizując tu fabrykę "Elektromechanik Nakel"- nastawioną zapewne na produkcję zbrojeniową. Budynek frontowy zajęły biura, tylne skrzydło przekształcono na halę warsztatową.

Niemcy powiększyli teren fabryki zajmując przyległe gospodarstwa - Adamowskiego i Wróblewskiego. Rozbudowali tylne skrzydło, wznosząc w jego przedłużeniu piętrowy budynek.

Nadzór nad produkcją objął (wg informacji miejscowej) Gleizer, znany w latach 30-tych jako szef tajnej policji w Berlinie.

Po wojnie fabrykę przejęli Polacy. Dzięki maszynom uzyskanym z Lipska i częściowo z Koronowa uruchomiono produkcję.

Początkowo zakład podlegał Fabryce Artykułów Elektrotechnicznych "inż.St. Ciszewski Sp.Akc." pod Zarządem Państwowym z siedzibą w Łodzi, następnie od 1949 r. wchodził w skład przedsiębiorstwa "Zakłady Wytwórcze Sprzętu Instalacyjnego Przedsiębiorstwo Państwowe" w Bydgoszczy. Fabryka dzierżawiła budynek administracyjny wraz z częścią skrzydła od parafii. W latach 50-tych w parterze budynku odbywały się lekcje religii.

31 grudnia 1957 r. fabryka usamodzielniała się jako "Polam" Nakło.

W 1968 r. nastąpiła rozbudowa budynku o część wschodnią (4 osie) i nadbudowa piętra, połączone z przekształceniem klatki schodowej. Rozbudowa zmieniała charakter budynku.

Wkładkę założył: mgr Maria Grzybowska, mgr Zofia Wernerowska, wrzesień 97

Miejsce przechowywania negatywów:

p. 12 HISTORIA cd.

Budynek wzniesiony w latach 1935-36 dla potrzeb domu katolickiego w Nakle miał charakter monumentalny, reprezentacyjny, łącząc w sobie cechy modernizmu z klasycyzującymi. Dekoracja drzwi głównych medalionami o określonej tematyce wskazywała na związek z polskością i wiarą katolicką. Po przejęciu przez okupanta budynek zmienił funkcję, całkowicie przekształcone zostało skrzydło tylne. Korpus fronowy zmienił swój charakter w wyniku rozbudowy w 1968 r. Cennym elementem, zachowanym do dziś są drzwi główne z medalionami.

p. 13 RZUT.

Budynek składa się z prostokątnego korpusu, 3-traktowego z korytarzem pośrodku, część zachodnia 7-osiowa z ryzalitem portyku na osi z lat 35-36 została przedłużona o część schodnią 4-osiową w 68 r. Do korpusu głównego przylega prostopadłe skrzydło tylne, w formie wydłużonego prostokąta, część przyległa do budynku z lat 35-36 przedłużona została w 42 r.

BRYŁA.

Budynek podpiwniczony częściowo w środkowej części (wschodnia część pierwotnego korpusu). Dwupiętrowy, z nadbudowanym wtórnie 2 piętrem, kryty dachem płaskim ze ścianką attykową. Skrzydło 2- i 3-kondygnacyjne, podpiwniczone w niewielkiej części środkowej, kryte płaskim dachem.

ELEWACJE.

Modernistyczne i klasycyzujące, o oszczędnym detalu, przekształcone rozbudową i remontem przeprowadzonym w 68 r.

Ściany tynkowane, dzielone lizenami.

Okna prostokątne.

Nad piętrem płaski pas fryzu i gzyms pierwotnie wieńczący budynek, obecnie międzypiętrowy.

Elewacja frontowa.

11-osiowa, złożona z symetrycznego pierwotnie korpusu 7-osiowego i dobudowanej części wschodniej 4-osiowej o takiej samej kompozycji osi.

Na osi pierwotnego korpusu nieznacznie wysunięty piętrowy ryzalit.

Wryzalicie portyk wejściowy, ujęty w kolumny korynckie w wielkim porządku.

W portyku drzwi dekorowane medalionami, powyżej wysokie okno hallu.

Osie elewacji dzielone szerokimi lizenami, w polach między lizanami umieszczono okna parteru i piętra, nad oknami parteru płaskie trójkątne zwieńczenia.

Nad gzymsem wieńczącym wtórna nadbudowa 11-osiowa, zachowująca osiowość kompozycji.

Wkładka do karty ewidencyjnej zabytków architektury i budownictwa

1. Miejscowość	2. Obiekt: (nazwa jak w karcie)	3. Zawartość wkładki (nazwa obiektu lub materiału uzupełniającego)
NAKŁO	BUDYNEK DYREKCJI i ADMINISTRACJI dawny KATOLICKI DOM PARAFIALNY	opis cd. plan sytuacyjny, znaki firmowe zakładu

p. 13 ELEWACJE cd.

Elewacja tylna.

Ściany o podziałach ramowych płaskimi lizenami.

Do elewacji przylega tylne skrzydło.

W części zachodniej 2 osie okienne.

W części wschodniej 5 osi w parterze i na piętrze, a w nadbudowanej części 6 osi.

Elewacja szczytu wschodniego.

Ściana dzielona płaskim pasem fryzu nad piętem. W parterze pośrodku okno.

Elewacja szczytu zachodniego.

Ściana 2-osiova. W parterze dwa wtórne mniejsze okna umieszczone asymetrycznie

WNĘTRZE.

Układ wnętrza w korpusie zachowany. Wprowadzono nowe schody do hallu głównego.

Wnętrze sali w tylnym skrzydle nie zachowane, przekształcone na halę warsztatową.

INSTALACJE.

Elektryczna, wodno-kanalizacyjna, ogrzewanie centralne z kotłowni w piwnicy.



FABRYKA ARTYKUŁÓW ELEKTROTECHNICZNYCH

INŻ. STEFAN CISZEWSKI S. A.

pod Zarządem Państwowym

Bydgoszcz, ul. Sobieskiego 1

TELEFONY: Zakup 34-64; Sprzedaż 13-64; Dyr. i buch. 16-64; Mieszkanie zarządu 32-74;

1946r

Wkładkę założył: mgr Zofia Wernerowska, mgr Maria Grzybowska, wrzesień 1997

Miejsce przechowywania negatywów:

NAKŁO n/ NOTECIA

PLAN SYTUACYJNY



ul. Kościelna

12 parking

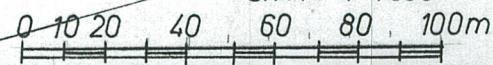
ul. Dolna

ZSI
"POLAM" NAKŁO

12... kierunek wykonywania zdjęć

opr. mgr M. Grybowska
mgr Z. Węgrowska
wrzesień 1997r

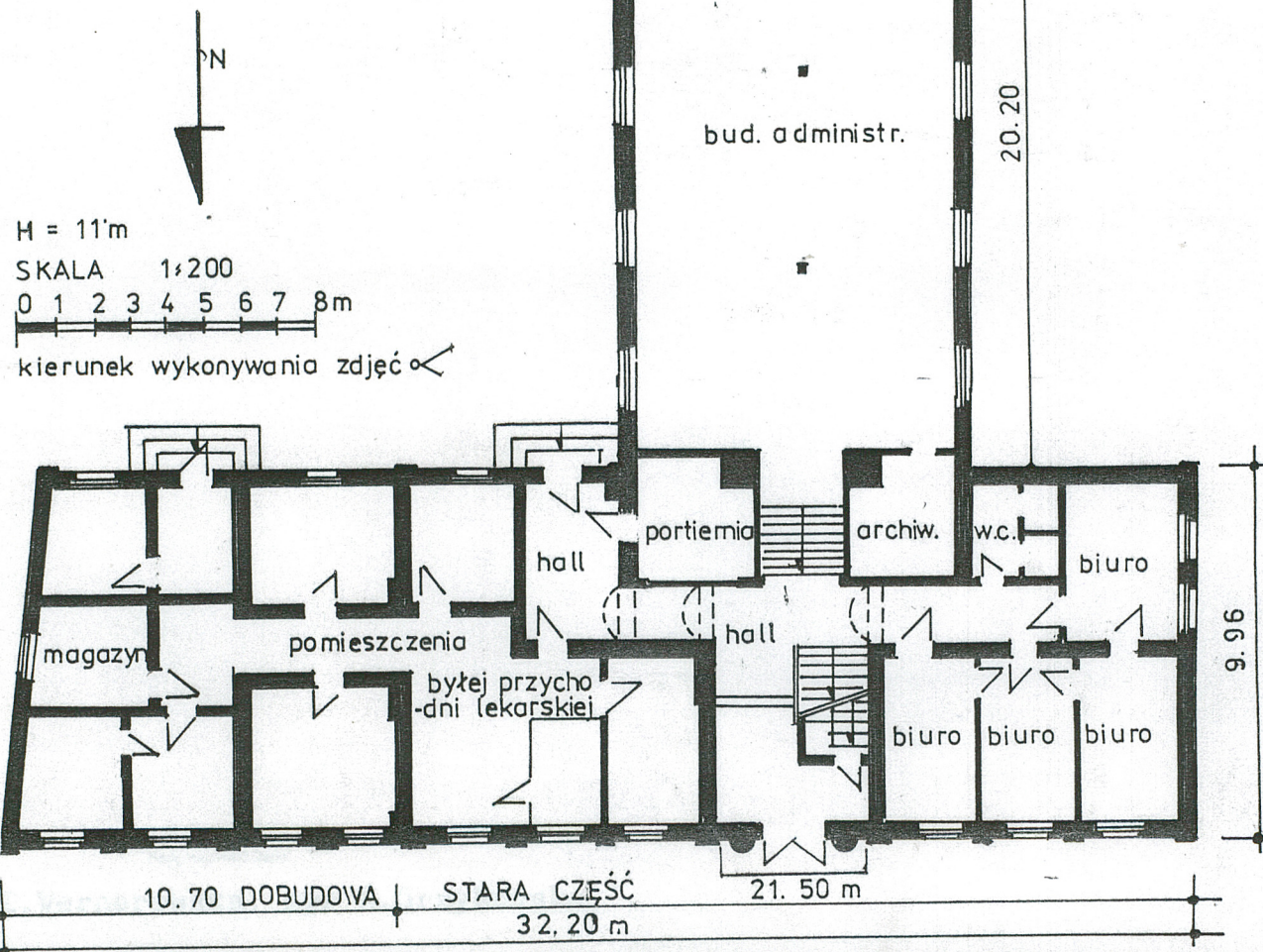
skala 1:1800



- A-budynek dykcji d.Dom Katolicki
- B-warsztaty d. sala widowiskowa Domu Kat.
- C-warsztaty ok.1940r
- D-plebania

1. Miejscowość.....	NAKŁO nad NOTECIĄ	4. Obiekt (nazwa jak w karcie)	5. Zawartość wkładki (nazwa materiału uzupełniającego)
2. Gmina.....	NAKŁO nad NOTECIĄ	BUDYNEK DYREKCJI i ADMINISTRACJI tzw. "B-20"	rzut parteru, plan archiwalny
3. Województwo.....	bydgoskie	dawniej KATOLICKI DOM PARAFIALNY	

BUDYNEK ADMINISTRACYJNY
"POLAM" NAKŁO



Wkładkę założył:

Miejsce przechowywania negatywów:

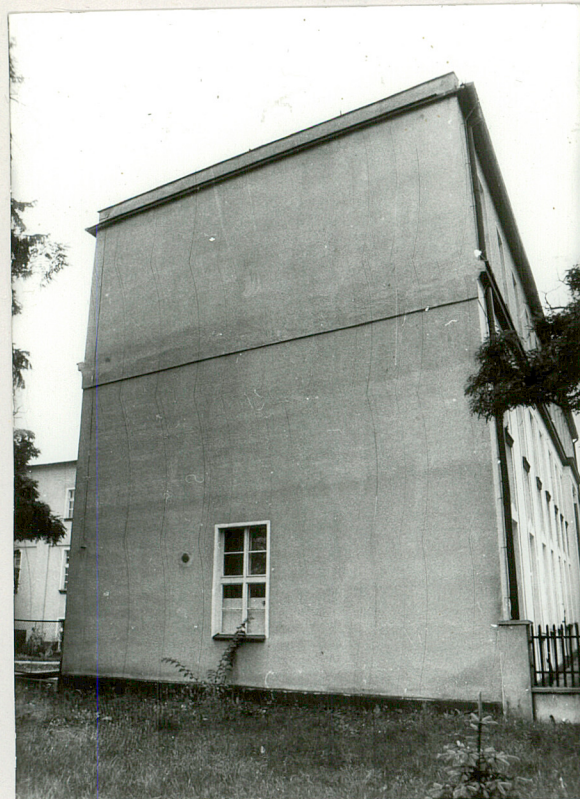
opr. mgr Maria Grzybowska
mgr Zofia Wernerska 09.97 r.

[illegible]

C. P.
Kierownik Oddziału
Parter.

ezwolono wedle zaświadczenia
budowlanego No. 4
ZARZĄD MIASTA
w w

1. Miejscowość	NAKŁO nad NOTECIĄ	4. Obiekt (nazwa jak w karcie)	5. Zawartość wkładki (nazwa materiału uzupełniającego)
2. Gmina	NAKŁO nad NOTECIĄ	BUDYNEK DYREKCJI i ADMINISTRACJI	zdjęcia
3. Województwo	bydgoskie	tzw. "B-20"	
		dawniej KATOLICKI DOM PARAFIALNY	



4. Elewacja boczna wschodnia. 5. Elewacja boczna zachodnia.



6. Elewacja tylna południowa.
7. Elewacja tylna i budynek plebanii.



Wkładkę założył: mgr Z. Wernerowska, mgr M. Grzybowska
(imię, nazwisko, data)
wrzesień 1997r.
Miejsce przechowywania negatywów:



8. Parter, korytarz.

9. Elewacja frontowa, okno parteru.

10. Piwnica.

11. Elewacja tylna południowa i bud. warsztatów.

12. Elewacja zachodnia i południowa i budynek warsztatów .



1. Miejscowość.....	NAKŁO nad NOTECIĄ	4. Obiekt (nazwa jak w karcie)	5. Zawartość wkładki (nazwa materiału uzupełniającego)
2. Gmina.....	NAKŁO nad NOTECIĄ	BUDYNEK DYREKCJI i ADMINISTRACJI	
3. Województwo.....	bydgoskie	tz. "B-20" dawniej KATOLICKI DOM PARAFIALNY	

zdjęcia



13. Główne drzwi wejściowe,
strona zewnętrzna.



14. Główne drzwi wejściowe,
strona wewnętrzna.



15. Główne drzwi wejściowe, detal.
16. Główne drzwi wejściowe, detal.



mgr Z.Wernerowska, mgr M.Grzybowska

wrzesień 1997r.

Wkładkę założył:

(imię, nazwisko, data)

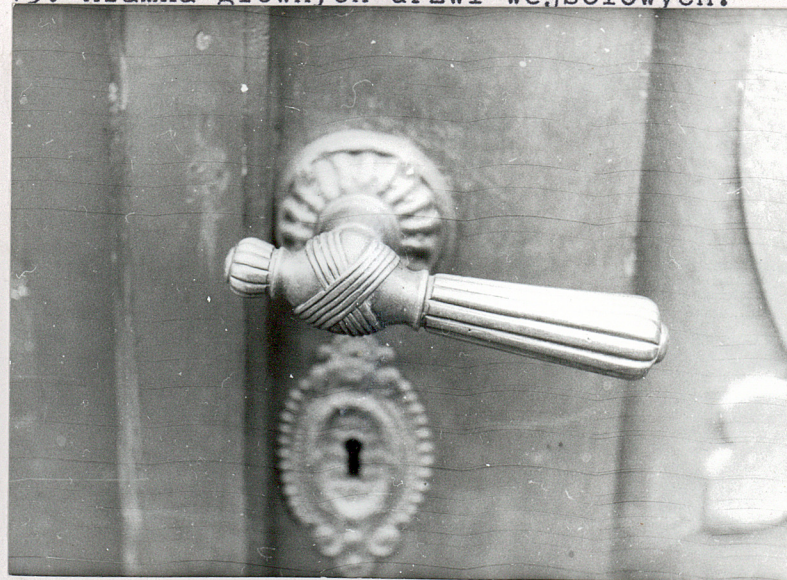
Miejsce przechowywania negatywów:



16. Sciana piwnicy, elewacja południowa.
18. Detal głównych drzwi wejściowych.



17. Elewacja frontowa, belkowanie piętra.
19. Klamka głównych drzwi wejściowych.



1. Miejscowość <u>NAKŁO nad NOTECIĄ</u>	4. Obiekt (nazwa jak w karcie)	5. Zawartość wkładki (nazwa materiału uzupełniającego)
2. Gmina <u>NAKŁO</u>	BUDYNEK DYREKCJI i ADMINISTRACJI tzw. "B-20"	plany archiwalne
3. Województwo <u>bydgoskie</u>	dawniej KATOLICKI DOM PARAFIALNY	

zdjęcie elewacji frontowej Katolickiego Domu Parafialnego, przed 1939r.



Wkładkę założył:

Miejsce przechowywania negatywu:

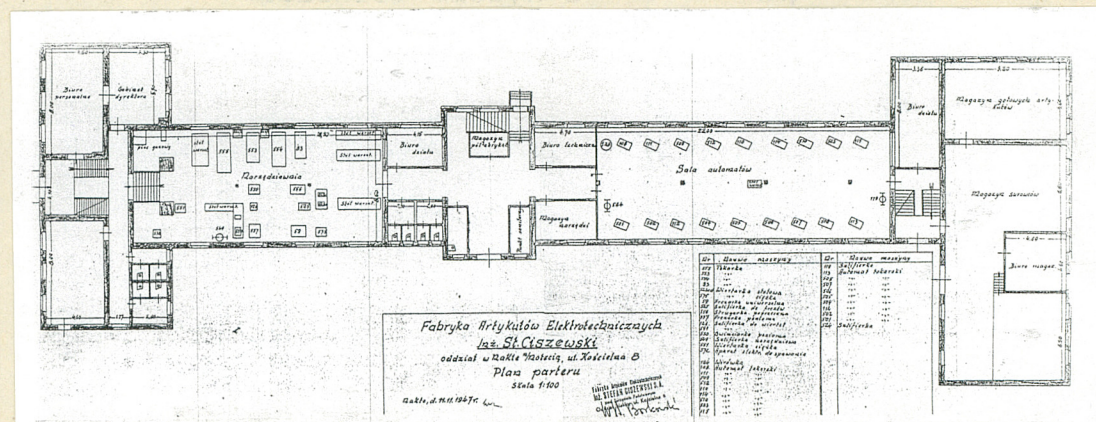
Katolicki Dom Parafialny w Nakle

mgr Maria Grzybowska, mgr Zofia Wernerowska wrzesień 1997r.

[illegible]

plany archiwalne

plan sytuacyjny zakładu w 1947r. (zmniejszony)
plan parteru budynku biura i warsztatów
z rozmieszczeniem maszyn z 1947r. (zmniejszony)
teczka z planami przechowywana w dziale tech-
nicznym zakładu w/m.



Wzór ODZ 1978 r.