

A B C D E F G H I J K L M N O P R S T U V W X Y Z

Nr

6291

1. Obiekt

BUDYNEK MIESZKALNY (KAMIENICA)

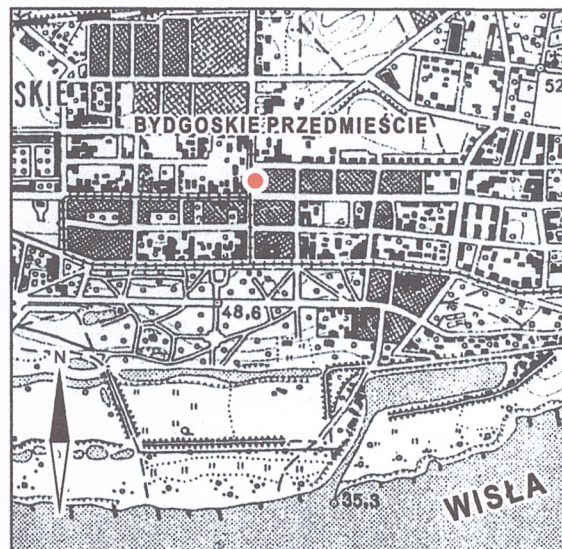
2. Czas powstania

1897 r.

3. Miejscowość

TORUŃ

11. Zdjęcia, rzut, przekrój, sytuacja, orientacja



4. Adres

**ul. Sienkiewicza 16/ Mickiewicza 92
87-100 Toruń**

nr hipoteczny: [REDACTED]

5. Przynależność administracyjna

województwo: kujawsko-pomorskie
dawne województwo: toruńskie
gmina: Toruń

6. Poprzednie nazwy miejscowości

7. Przynależność administracyjna
przed 01.06.1975 r.

województwo: bydgoskie, toruńskie
powiat:

8. Właściciel i jego adres

**Wspólnota mieszkaniowa
ul. Sienkiewicza 16/Mickiewicza 92
87-100 Toruń**

9. Użytkownik i jego adres

**Wspólnota mieszkaniowa
ul. Sienkiewicza 16/Mickiewicza 92
87-100 Toruń**

10. Rejestr zabytków

nr: **A/1701** data: **10.06.2016.**

- 1 – Widok ogólny budynku od strony pd.-zach.
2 – Plan orientacyjny – skala 1:25000
3 – Plan sytuacyjny – skala 1:2500

poprzedni adres:

1889 r. - Bromberger Vorstadt 169 (II Festungs Rayon);
1896 r. - Schulstrasse 16 / Mellienstrasse 90;
1921 r. - ul. Sienkiewicza 16 / Mickiewicza 90;
1935 r. - ul. Sienkiewicza 16 / Mickiewicza 92.

właściciele:

sierpień 1889 r. - przedsiębiorca budowlany Joseph Biały;
wrzesień 1889 r. - cieśla Oscar Kriewes;
1896 r. - piekarz Wilhelm August Lipiński;
i od 1902 r. zona Johanna Adeline Lipiński;
1921 r. - cukiernicy Jan Liedtke, Stanisław Bondy, Stanisław Ogrodziński, Zygmunt Michalski;
1923 r. - kupiec Władysław Kozłowski z żoną Michaliną z domu Lewandowską;
1996 r. - [REDACTED]

aktualnie - [REDACTED]

historia:

Obiekt usytuowany jest na terenie tzw. Bydgoskiego Przedmieścia, powstałego wzdłuż historycznej drogi prowadzącej do Bydgoszczy. W XIX w., dotąd odizolowane przedmieście Torunia, zaczęły integrować się przestrzennie i komunikacyjnie z miastem, co wpłynęło na ich rozwój, uporządkowanie i układ dróg. Zalesione i ogrodowe tereny Bydgoskiego Przedmieścia zaczęto intensywnie zabudowywać w 4 ćw. XIX w., wraz z rozbudową twierdzy toruńskiej. W 1889 r. wykonano dla tego terenu dokładny plan rozbudowy, z siatką ulic, która utrzymała się do dzisiaj. Stopniowo dotychczasowy obszar leśny i wydmowy, a także uprzątnię, stawał się

c.d. - wkładka nr 1

SYTUACJA

Budynek usytuowany jest na terenie dawnego Bydgoskiego Przedmieścia w kwartale zabudowy ograniczonym ulicami Mickiewicza, Sienkiewicza, Słowackiego i Klonowica, w narożniku u zbiegu ulic Mickiewicza i Sienkiewicza, ustawiony w zwartej zabudowie po stronie pn. ul. Mickiewicza i wsch. stronie ul. Sienkiewicza. Od strony wsch. budynek połączony jest z kamienicą pod adresem Mickiewicza 90, a od strony pn. graniczy z kamienicą i działką przy ul. Sienkiewicza 18. Przejazd na podwórze ulokowany jest od strony ul. Mickiewicza, wzdłuż muru wsch..

MATERIAŁ I KONSTRUKCJA

Fundamenty - ceglane na zaprawie cementowo-wapiennej.

Ściany - ceglane pełne, w większości tynkowane, bez tynku są ściany w piwnicy i partie elewacji ulicznych; sporadycznie ściany deskowe, niektóre tynkowane oraz lekkie współczesne.

Sklepienia - w piwnicy ceglane odcinkowe.

Stropy - drewniane belkowe, z deskową podsufitką, otrzcinowaną i otynkowaną, miejscami wzmocnione podciągami; ceglane odcinkowe na dźwigarach stalowych.

Więźba dachowa - drewniana, krokwiowo-płatwiowa (1897 r.), podparta słupami wzmocnionymi mieczami oraz zastrzałami (konstrukcja częściowo zabudowana)

Pokrycie dachowe - papa na deskowaniu.

Posadzki, podłogi - w piwnicy ceglane oraz wylewka cementowa; wyżej podłogi deskowe; miejscami współczesne panele oraz współczesne płytki ceramiczne.

Schody - masywne, pełne, z drewnianymi nastopnicami (1897 r.), dwubiegowe powrotne z pode-
stem, z drewnianą balustradą tralkową, tralki oraz słupek początkowy i końcowy toczone profilowa-
ne (przy trzech słupkach brak szyszki wieńczącej głowicę), poręcz drewniana profilowana; schody
do piwnicy ceglane jednobiegowe proste.

Otworki wejściowe - prostokątne; w piwnicy sklepienie odcinkowe.

Stolarka drzwiowa -

zabytkowa (kon. XIX w.-pocz. XX w.) drewniana, ramowo-płycinowa, o płycinach oprofilowanych, z profilowaną opaską ościeżnicy :

- drzwi frontowe w elewacji zach. 2-skrzydłowe (1897 r.), z przeszklonym nadświetlem, oddzielo-
nym profilowanym ślemieniem, na każdym skrzydle drzwiowym u dołu płycina kwadratowa pry-
zmatyczna, wyżej ujęty w profilowane listwy fryz z rzędem kaboszonów na przemian z potrójny-
mi pionowymi żłobkami, w górnej części skrzydła pionowa prostokątna płycina zdobiona u góry
motywem rozety, nad płyciną trójkątny profilowany naczółek zdobiony wewnątrz motywem ro-
ślinnym, kanelowana listwa domykowa zwieńczona geometrycznym ornamentem i jońską głó-
wicą z kaboszonem, na osi ślemienia kliniec zwieńczony dekoracyjną głowicą na profilowanym
cokole, klamka i zamek współczesne;

14. Kubatura	15. Powierzchnia użytkowa	16. Przeznaczenie pierwotne	17. Użytkowanie obecne
~ 8560 m ³	~ 1830 m ²	mieszkalno-handlowe	mieszkalno-handlowo-usługowe
18. Prace budowlane i konserwatorskie, ich przebieg i dokumentacja		19. Stan zachowania (fundamenty, ściany zewnętrzne, ściany wewnętrzne, sklepienia, stropy, konstrukcje dachowe, pokrycia dachu, wyposażenie i instalacje) <p>Fundamenty – stan dobry.</p> <p>Ściany zewnętrzne – w niektórych miejscach znaczne ubytki spoin, uszkodzone odpadające tynki z dużymi ubytkami, w dużym stopniu uszkodzony tynkowany detal elewacji ulicznych - elementy osłabione, obłuzowane oraz ubytki.</p> <p>Ściany wewnętrzne – stan dobry.</p> <p>Stropy – stan dobry.</p> <p>Konstrukcja dachowa – zachowana więźba pierwotna, z elementami (słupy) eksponowanymi w niektórych mieszkaniach (stan konstrukcji do przebadania).</p> <p>Pokrycie dachu – stan niezadowolający.</p> <p>Wyposażenie – schody w obu klatkach oryginalne, z balustradą tralkową; pierwotne stolarki okienne zachowane w czterech oknach i jednych drzwiach balkonowych na 2 piętrze elewacji zach. przy ul. Sienkiewicza, pozostałe wtórne; w większości zachowana pierwotna stolarka drzwiowa, miejscami z oryginalnymi okuciami, brama frontowa i tylna przejazdu z uszkodzeniami i ubytkami detalu; pierwotne podłogi deskowe zachowane w wielu miejscach (miejscami pokryte materiałem współczesnym); dobrze zachowane balustrady balkonowe.</p> <p>Instalacje – stan zadowolający.</p>	
		20 Najpilniejsze postulaty konserwatorskie <p>Należy odrestaurować fasadę wraz detalem architektonicznym, który miejscami wymaga uzupełnień i rekonstrukcji oraz odrestaurować stolarkę frontową i podwórzową przejazdu z uzupełnieniem brakujących elementów.</p>	

21. Akta archiwalne (rodzaj akt, numer i miejsce przechowywania)

Księgi Wieczyste przechowywane w Sądzie Rejonowym w Toruniu, ul. Fosa Staromiejska, Wydział Ksiąg Wieczystych:

- KW Toruń, Bydgoskie Przedmieście, [REDACTED]
- KW Toruń [REDACTED]

Akta archiwalne przechowywane w Archiwum Państwowym w Toruniu:

- AmT G – 4079;
- AmT F – 1149.

22. Bibliografia

- Zabudowa Bydgoskiego Przedmieścia, oprac. M. Grzęska- Janiak, A. Walczak, PP PKZ w Toruniu, Pracownia Dokumentacji Naukowo-Historycznej, Toruń 1979, Archiwum MKZ sygn.: 13;
- Toruń dawny i dzisiejszy. Zarys dziejów, pr. zbior. pod red. M. Biskupa, PWN 1983.

23. Źródła ikonograficzne i fotografie (rodzaj, miejsce przechowywania, sygnatury)

- Projekt nowego domu mieszkalnego dla p. Lipińskiego (piekarza) na terenie działki na rogu Mellinstrasse (Mickiewicza) i Schulstrasse (Sienkiewicza), Toruń 1897 r., AP Toruń, AmT G 4079, k. 26-28;
- Projekt budowy stajni dla p. Lipińskiego (piekarza) na terenie działki na rogu Mellinstrasse (Mickiewicza) i Schulstrasse (Sienkiewicza), Toruń 1897 r., AP Toruń, AmT G 4079, k. 34;
- Projekt przeniesienia okna wystawowego i drzwi do sklepu w domu mieszkalnym na rogu Mellinstrasse (Mickiewicza) i Schulstrasse (Sienkiewicza) należącym do p. Lipińskiego (piekarza), Toruń 1903 r. AP Toruń, AmT G 4079, k. 55.
- Projekt zmian budowlanych w domu piekarza W. Lipińskiego, na rogu Mickiewicza i Sienkiewicza, Toruń, 1910 r., AP Toruń, AmT G 4079, k. 73;
- Projekt urządzenia sklepu (wejście i okno wystawowe) w domu przy ul. Sienkiewicza 16, narożnik z ul. Mickiewicza, należącym do W. Kozłowskiej, Toruń 1928 r., AP Toruń, AmT G 4079, k. 125.

24. Uwagi różne

25. Opracował

tekst: mgr Ewelina Nawrocka, listopad 2015 r.

plany, rysunki: mgr Ewelina Nawrocka, listopad 2015 r.

zdjęcia fotograficzne: mgr Ewelina Nawrocka, listopad 2015 r.

miejsce przechowywania negatywów: u autora

Karta po wypełnieniu podlega ochronie na podstawie przepisów prawa autorskiego

26. Adnotacje o inspekcjach-,, informacje o zmianach (daty, imiona i nazwiska wypełniających)

27. Załączniki

wkładki - 12 sztuk

E. Nawrocka

Miejscowość	Obiekt (nazwa jak w karcie)	3. Zawartość wkładki (nazwa obiektu lub materiału uzupełniającego)
TORUŃ	DOM MIESZKALNY (KAMIENICA)	c.d. pkt 12 oraz dokumentacja rysunkowa

c.d. pkt 12

ekskluzywną dzielnicą, w której osiedlali się urzędnicy i kupcy, a zabudowę wzbogacały ogrody i parki.

Omawiana parcela na rogu ulicy Mickiewicza i Sienkiewicza została wydzielona w 1889 r. z większej działki pod adresem Bromberger Vorstadt 48/49 i otrzymała numer 169. Pierwszy projekt budowy dzisiejszej kamienicy dla ówczesnego właściciela - piekarza Augusta Lipińskiego, pochodzi z 25.09. 1896 r. (k. 6). W trakcie budowy wykonano w projekcie drobne poprawki, z wprowadzeniem balkonów i innych detali. Poprawione rysunki dostarczono w następnym roku (k. 26-28). Autorem był budowniczy T. Kleintje. Stan surowy budynku odnotowano 14.05.1897 r.. Na ten dzień datowany jest także projekt postawienia w podwórzu stajni z wozownią, który wkrótce zrealizowano. Od strony ulic znajdowały się przedogródki ogrodzone płotem. Z 15.04.1898 r. pochodzi prośba o zezwolenie na postawienie w ogródku przed domem od strony ul. Sienkiewicza, drewnianej deskowej altany (k. 52). W 1903 r. wykonano projekt przeniesienia okna wystawowego i drzwi do sklepu (k. 55), a 20 maja koncepcję nowej werandy od strony ul. Mickiewicza (k. 62). W marcu 1906 r. wymieniono stary drewniany płot przedogródka na metalowy, z siatki rozciągniętej między słupkami (k.77-78). W 1910 r. wydano zezwolenie na urządzenie studzienki piwnicznej o szer. 1,2 m w miejscu dotychczasowego świetlika dla piekarni funkcjonującej od 1907 r. w piwnicy (rys. k. 92). W sierpniu sporządzono projekt zmian w sklepie p. Lipińskiego, z wykonaniem nowego okna wystawowego (k. 73).

W 1923 r. miała miejsce reperacja łuku od strony podwórza.

W styczniu 1925 r. wydano zezwolenie na wywieszenie godła reklamowego przy balkonie 1 piętra przy ul. Sienkiewicza, o treści: „Stanisław Schmidt budowniczy architekt. Przedsiębiorstwo robót budowlanych pod. naziemnych i żelbetowych, telefon 302”. W tym samym roku wykonano projekt przebudowy chlewu na mieszkanie (k. 107). Realizacja projektu nastąpiła w 1926 r..

W 1927 r. na fasadzie odnotowano luźne partie tynku i wykonano naprawę.

W 1928 r. w budynku mieściła się restauracja „Warszawianka” Teodora Taffela (odnotowano wówczas w toalecie brak pisuaru i spłuczek).

We wrześniu powstał projekt urządzenia sklepu od strony ul. Mickiewicza (k. 125), z wykonaniem okna wystawowego i wejścia w miejscu dotychczasowych okien pokoju mieszkalnego.

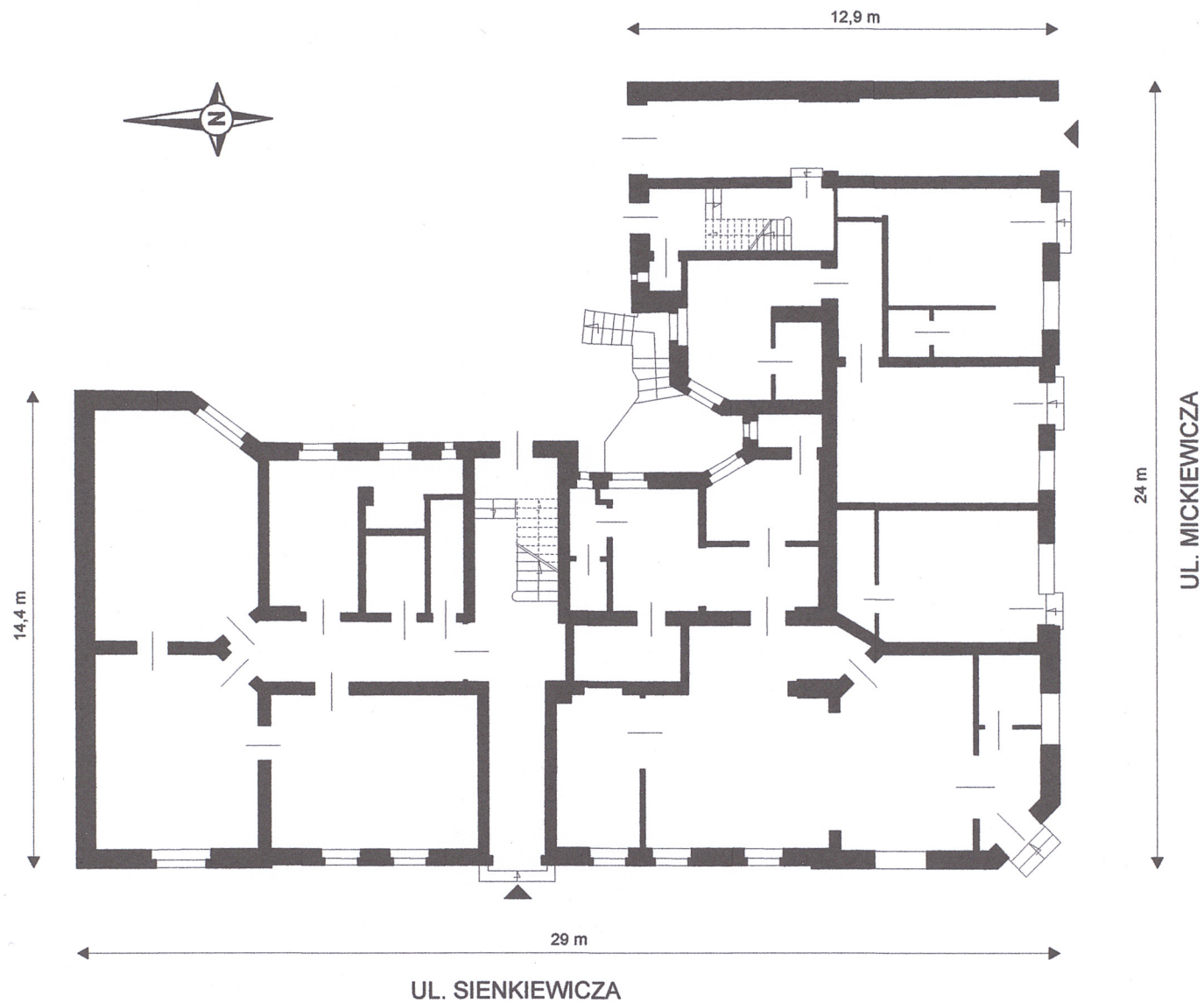
W 1929 r. - brak furtki przy ul. Sienkiewicza i uszkodzone ościeże jednego świetlika. W marcu stwierdzono konieczność naprawy elewacji podwórzowej. Właścicielem byli wówczas Władysław i Michalina Kozłowski zam. w Ameryce.

W tych latach pojawiła się też konieczność naprawy pieców (grzewczy, kuchenny - 1931 r.), jak również było w planach wykonanie remontu dachu (groził „zawaleniem”) i potem odnowienia elewacji.

W 1932 r. lokal restauracyjny wynajął nowy właściciel Jan Klimek. Zauważono wtedy zły stan podłóg i pieców – naprawa nastąpiła w 1934 r..

W 1935 r. w narożniku na parterze zaplanowano otworzyć filialny Urząd pocztowo-telegraficzny i w związku z tym wykonano projekt urządzenia nowego okna wystawowego (k. 205). Obok od strony ulicy Mickiewicza umieszczono Kiosk Ruchu, co utrzymało się przez wiele lat.

Z 1936 r. pochodzi wezwanie do usunięcia z dachu tyczek antenowych, odnowienia parteru fasady, usunięcia wszystkich napisów, usunięcia ogrodzenia i muru otworu piwnicznego (świetlika) od strony Sienkiewicza stanowiącą przeszkodę w ruchu ulicznym. Ponieważ świetlik był niezbędny dla piekarni, nakaz jego usunięcia odroczono do 1937 r..



RZUT PARTERU
SKALA 1:200

Miejscowość	Obiekt (nazwa jak w karcie)	3. Zawartość wkładki (nazwa obiektu lub materiału uzupełniającego)
TORUŃ	DOM MIESZKALNY (KAMIENICA)	c.d. pkt 12, 13 oraz dokumentacja archiwalna

c.d. pkt 12

W 1938 r. naprawiono tynk stropu balkonu oraz wykonano remont fasady.

W 1942 r. był zły stan dachu.

1951 r. - zły stan mieszkania na poddaszu (część poddasza była wtedy strychem).

W czasach współczesnych miały miejsce zmiany głównie we wnętrzach lokali użytkowo-handlowych na parterze, jak też w mieszkaniach na poddaszu.

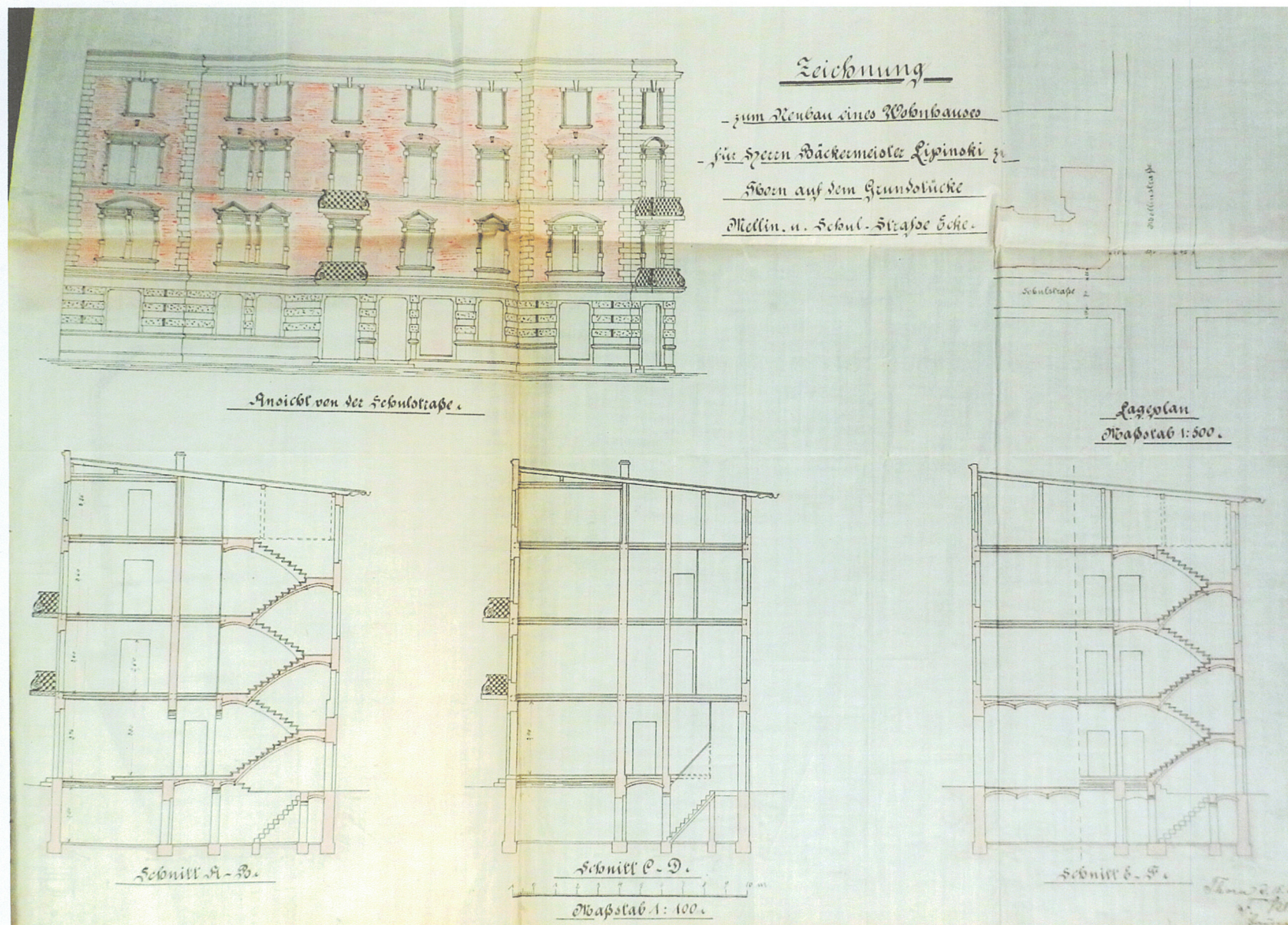
W budynku wymieniono też niemal wszystkie stolarki okienne i niektóre drzwiowe.

c.d. pkt 13

- brama w elewacji pd. 3-skrzydłowa (1897 r.), ze skrzydłami bocznymi węższymi, półstałymi, skrzydło środkowe najbardziej ozdobne posiada u dołu prostokątną poziomą płycinę przyrmatyczną, wyżej płycina pionowa z dekoracją geometryczną zamkniętą w prostokącie i ornamentem abstrakcyjno geometrycznym w półokrągłym polu, nad płyciną profilowany trójkątny naczółek, skrzydła boczne posiadają płyciny u dołu małe (brakuje odcinków profilowanej listwy), wyżej długie pionowe prostokątne przeszklania aktualnie zabite płytami, powyżej nieduże poziome płyciny obwiedzione ozdobnym wklęsłym fazowaniem krawędzi, zachowana jedna listwa domykowa kanelowana z geometrycznym zwieńczeniem z motywem kaboszonu i wolutą, nad profilowanym ślemieniem przeszklone nadświetle podzielone słupkami o fazowanych krawędziach, ze żłobkiem środkowym, na trzy części, odpowiednio do skrzydeł drzwiowych, zamek i uchwyt współczesne;
- brama podwórzowa przejazdu (1897 r.), 3-skrzydłowa (1897 r.), ze skrzydłami bocznymi węższymi, półstałymi, skrzydło środkowe z prostokątną poziomą płyciną przyrmatyczną u dołu, wyżej płycina pionowa z prostokątnym naczółkiem ujętym z góry i z dołu w dwie profilowane listwy, skrzydła boczne posiadają u dołu małe płyciny zdobione jednym pionowym żłobkiem, wyżej długie pionowe prostokątne przeszklania z poziomym szprosem, powyżej nieduże poziome płyciny z dwoma pionowymi rowkami, obwiedzione fazowaniem krawędzi, listwy domykowa (prawa niekompletna) o fazowanych krawędziach, z pionowym rowkiem na osi, nad profilowanym ślemieniem przeszklone nadświetle podzielone kanelowanymi słupkami na trzy części, odpowiednio do skrzydeł drzwiowych, klamka współczesna;
- drzwi główne do mieszkań:
parzyste 2-skrzydłowe, rozdzielone słupkiem w formie kanelowanego pilastra, skrzydła u dołu posiadają prostokątną pionową płycinę, wyżej prostokątne przeszklenie dzielone krzyżującymi się szprosami na większe i mniejsze kwatery, listwa domykowa parzysta profilowana, nadświetle przeszklone dzielone szprosami jw., sporadycznie zachowana oryginalna szyba z matowionym ornamentem oraz oryginalne okucia w formie ornamentalnych szyldów, klamek i uchwytów, lub innych elementów typu dzwonek, otwór na listy;
2-skrzydłowe w górnej części przeszklone, z przeszklonym nadświetlem dzielonym szprosami jw., miejscami zachowana szyba z matowionym ornamentem, u dołu skrzydeł pary prostokątnych pionowych płycin, listwa domykowa i słupek nadślemienia w formie szerokiego pilastra kanelowanego (w jednym miejscu na parterze głównej klatki schodowej skrzydła wtórne płycinowe pełne); na poddaszu drzwi wtórne (pocz. XX w.)

Wkładkę założył: mgr Ewelina Nawrocka

Miejsce przechowywania negatywów: u autora



1. Projekt nowego domu mieszkalnego dla p. Lipińskiego (piekarza) na terenie działki na rogu Mellinstrasse (Mickiewicza) i Schulstrasse (Sienkiewicza), Widok elewacji przy ul. Sienkiewicza i przekroje, Toruń 1897 r., AP Toruń, Amt G 4079, k. 27.

Miejscowość	Obiekt (nazwa jak w karcie)	3. Zawartość wkładki (nazwa obiektu lub materiału uzupełniającego)
TORUŃ	DOM MIESZKALNY (KAMIENICA)	c.d. pkt 13 oraz dokumentacja archiwalna

c.d. pkt 13

modernistyczne, parzyste, 1-skrzydłowe, rozdzielone słupkiem profilowanym, z parą pionowych prostokątnych długich płycin i górnym przeszkleniem z geometrycznym podziałem szprosami i szybą ornamentowaną fakturalną, nadświetle podzielone pionowymi szprosami na cztery prostokątne kwatery;

- drzwi wewnętrzne 2-skrzydłowe (1897 r.) z parzystą listwą domykową, na każdym skrzydle trzy płyciny w układzie długa pionowa między dwiema kwadratowymi, oryginalna klamka z ornamentalnym szyldem;
- 1-skrzydłowe 4-płycinowe (1897 r.), o oprofilowanych płycinach prostokątnych, w układzie para pionowych między parą poziomych (w niektórych drzwiach w miejscu płycin przeszklenia), opaski ościeżnic profilowane, miejscami zachowane oryginalne klamki z szyldami;
- 1-skrzydłowe 4-płycinowe, o płycinach prostokątnych w układzie para pionowych między parą poziomych, krawędzie wokół płycin fazowane, opaski ościeżnic profilowane;
- drzwi wyjściowe z klatki na podwórze 1-skrzydłowe o płycinach w układzie parzystym, z dwiema małymi kwadratowymi u dołu, dwiema dłuższymi prostokątnymi wyżej, z kwadratowymi przeszkłonymi kwaterami u góry, krawędzie wokół płycin i przeszkleń fazowane;
- 1-skrzydłowe 3-płycinowe (1897 r.), o płycinach prostokątnych oprofilowanych, w układzie większa pionowa między parą mniejszych poziomych (głównie w wejściach do pomieszczeń WC);
- drzwi do piwnicy 1-skrzydłowe, deskowe na zawiasach pasowych;

stolarka współczesna

- drewniana ramowo-płycinowa pełna i przeszkłona, (w wejściu zewnętrznym narożnym (obecnie do banku) drzwi nawiązujące do zabytkowych z płyciną pryzmatyczną, profilowaniami i nadświetlem dzielonym szprosami, przeszkłonym);
- płytowa i stalowa.

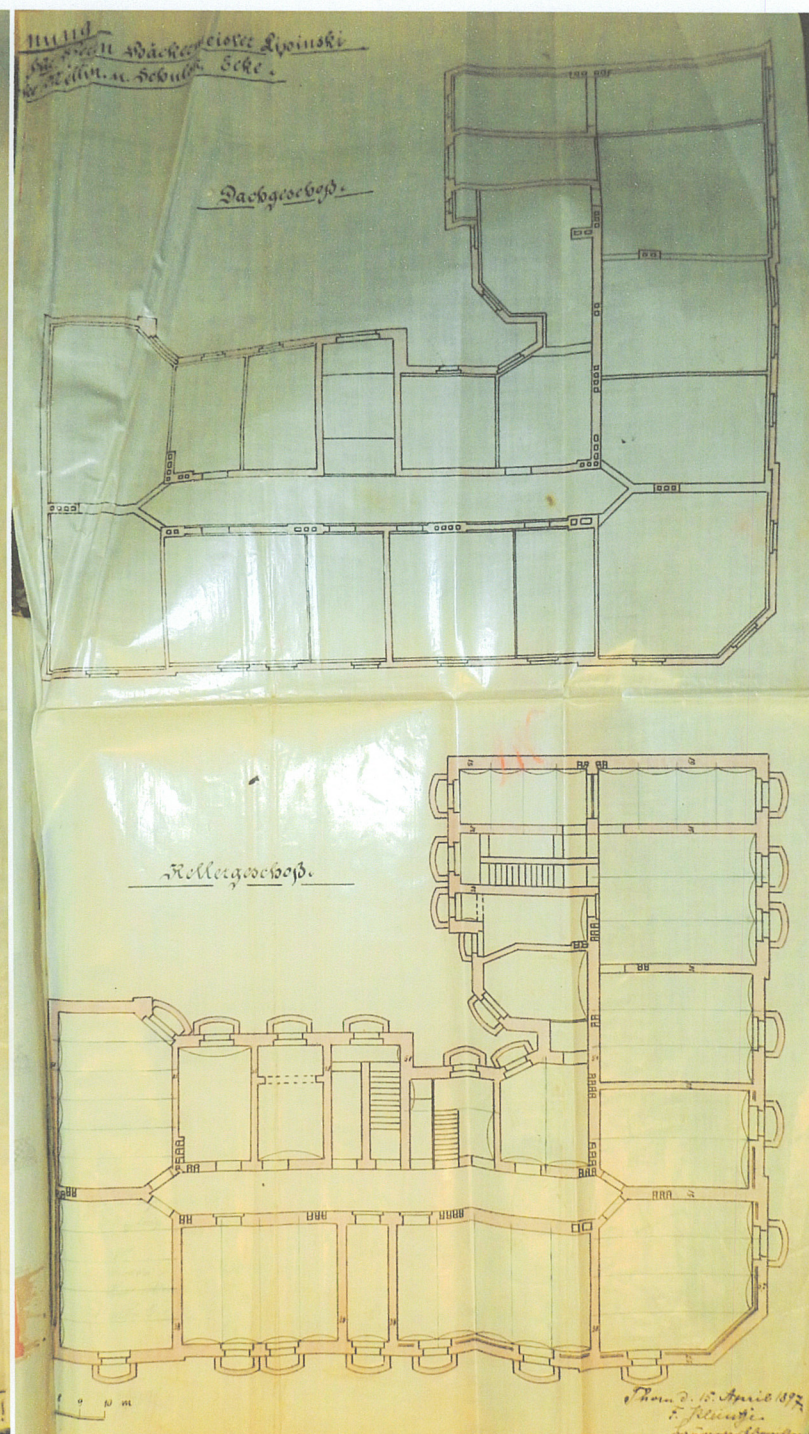
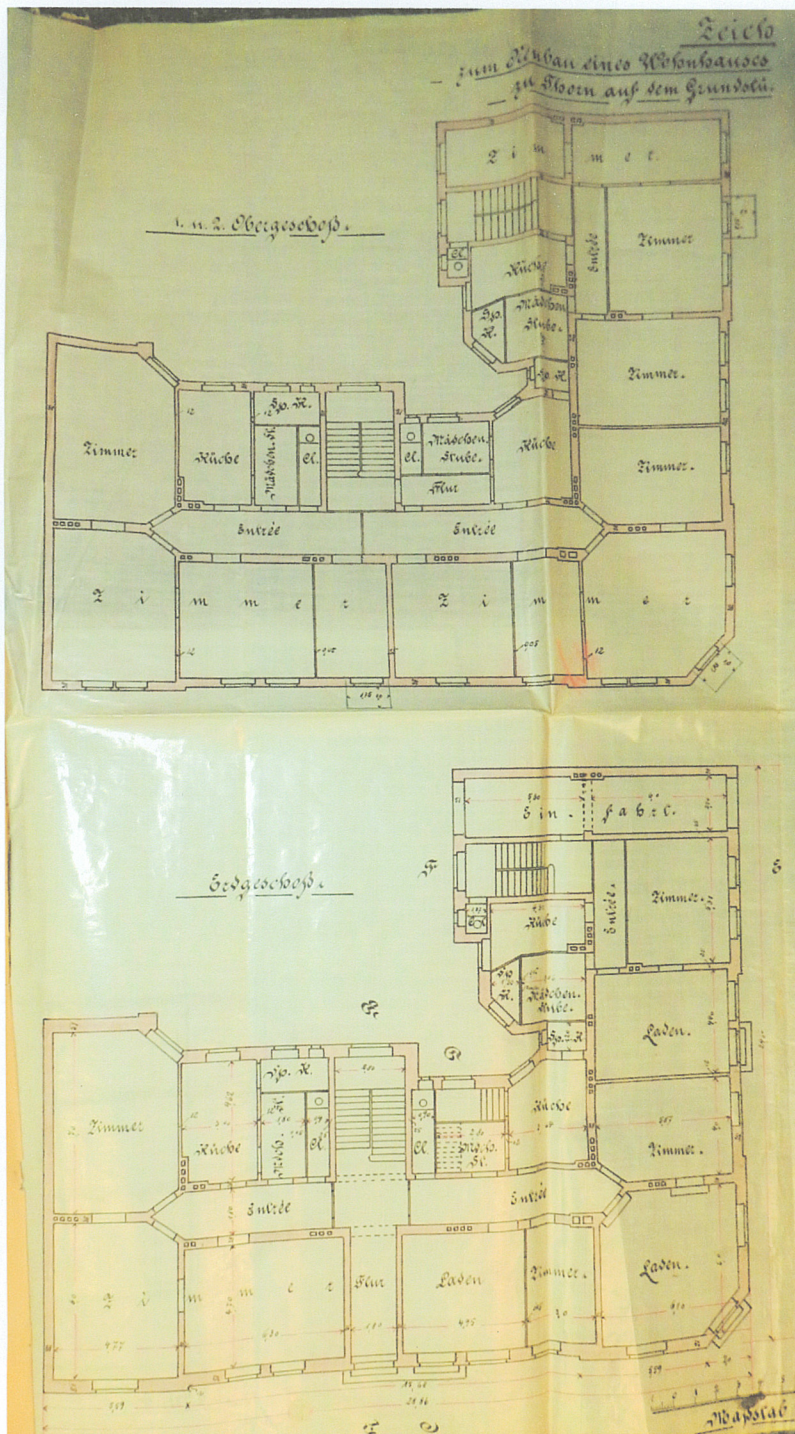
Otwory okienne – prostokątne oraz w piwnicy zamknięte odcinkowo.

Stolarka okienna –

- zabytkowa stolarka (1897 r.) zachowana tylko na 2 piętrze elewacji zach. przy ul. Sienkiewicza, w czterech oknach i jednych drzwiach balkonowych – podwójna skrzynkowa, dwudzielna dwupoziomowa, ze ślemieniem i stałym słupkiem nadślemienia, zamykana na mosiężne klamki oraz zakrętkę dźwigniową, w drzwiach balkonowych 2-skrzydłowych, na każdym skrzydle u dołu kwadratowa płycina obramowana profilowaną listwą;
- stolarka (kon. XIX/pocz. XX w.) trójdzielna dwupoziomowa (zachowana na 2 piętrze elewacji podwórzowej w części pn.) podwójna skrzynkowa, ze stałym krzyżem, słupki i ślemię o krawędziach fazowanych, w dolnych skrzydłach szprosy, zamykana na zakrętki dźwigniowe;
- stolarka wtórna drewniana, podwójna skrzynkowa, dwudzielna dwupoziomowa ze ślemieniem (elewacja podwórzowa);
- współczesna: drewniana klejona jednoramowa, 2-dzielna 2-poziomowa, 3-dzielna 2-poziomowa oraz 1-skrzydłowa 2-poziomowa;

Wkładkę założył: mgr Ewelina Nawrocka, czerwiec 2015 r.

Miejsce przechowywania negatywów: u autora



2. Projekt nowego domu mieszkalnego dla p. Lipińskiego (piekarza) na terenie działki na rogu Mellinstrasse (Mickiewicza) i Schulstrasse (Sienkiewicza), Rzuty budynku, Toruń 1897 r., AP Toruń, AmT G 4079, k. 26-28.

Miejscowość	Obiekt (nazwa jak w karcie)	3. Zawartość wkładki (nazwa obiektu lub materiału uzupełniającego)
TORUŃ	DOM MIESZKALNY (KAMIENICA)	c.d. pkt 13 oraz dokumentacja archiwalna

c.d. pkt 13

okna wystawowe dwupoziomowe; na parterze w części pn. stolarki wykonane na wzór okien pierwotnych z zachowaniem ozdobnych profili; PCV 2-, 3- i 1-skrzydłowa.

RZUT

Budynek założony na planie wielobocznym, wpisanym w literę „L”, z dodatkowymi załamaniem i uskokami od strony podwórza, w tym ścięty narożnik pd.-zach. u zbiegu ulic. Wzdłuż muru wsch. usytuowany przejazd na podwórze. W połowie przejazdu ulokowane po stronie zach. przejście do klatki schodowej umieszczonej równolegle do przejazdu w tylnym trakcie, posiadającej dodatkowo wyjście na podwórze. Schody komunikują wszystkie poziomy łącznie z piwnicą. Od strony ul. Sienkiewicza, mniej więcej w połowie długości elewacji zach. znajduje się wejście do drugiej klatki schodowej budynku. Na wprost wejścia w trakcie frontowym znajdują się korytarz, rozszerzony uskokiem w trakcie tylnym, gdzie na wprost ulokowane są schody, W tyle za schodami wyjście na podwórze. Schody komunikują wszystkie kondygnacje, wraz z piwnicą. Ogólnie przednie trakty od strony pd. I zach. zajmuje rząd pokoi, a w trakcie tylnym przeważają pomieszczenia kuchenne-sanitarne. Parter przeznaczony na lokale handlowo usługowe z osobnymi wejściami frontowymi, trzema w elewacji pd. I jednym w narożniku, gdzie znajdują się drzwi do obecnego banku. Ostatni lokal parteru znajdujący się w części pn., o obecnym przeznaczeniu biurowym, jest dostępny z klatki schodowej. Na piętrach zachował się w większości dawny podział. W zach. klatce schodowej na wprost schodów wejścia do dwóch mieszkań, z prostopadłe do drzwi wytyczonym korytarzem. Na poddaszu dodatkowo wejścia po bokach podestu. We wsch. klatce schodowej na piętrach wejścia do pojedynczych mieszkań, także z prostopadłym korytarzem. Po bokach podestu klatki dodatkowe drzwi (w tym dawne drzwi kuchenne). Na poddaszu w tej części podział na trzy mieszkania. Na półpiętrach umieszczone małe ubikacje z wejściem po stronie zach..

BRYŁA

Budynek wieloboczny, podpiwniczony, 4-kondygnacyjny, kryty dachem pulpitowym opadającym w kierunku podwórza. Od strony ulicy niewielkie ryzality oraz balkony na 1 i 2 piętrze.

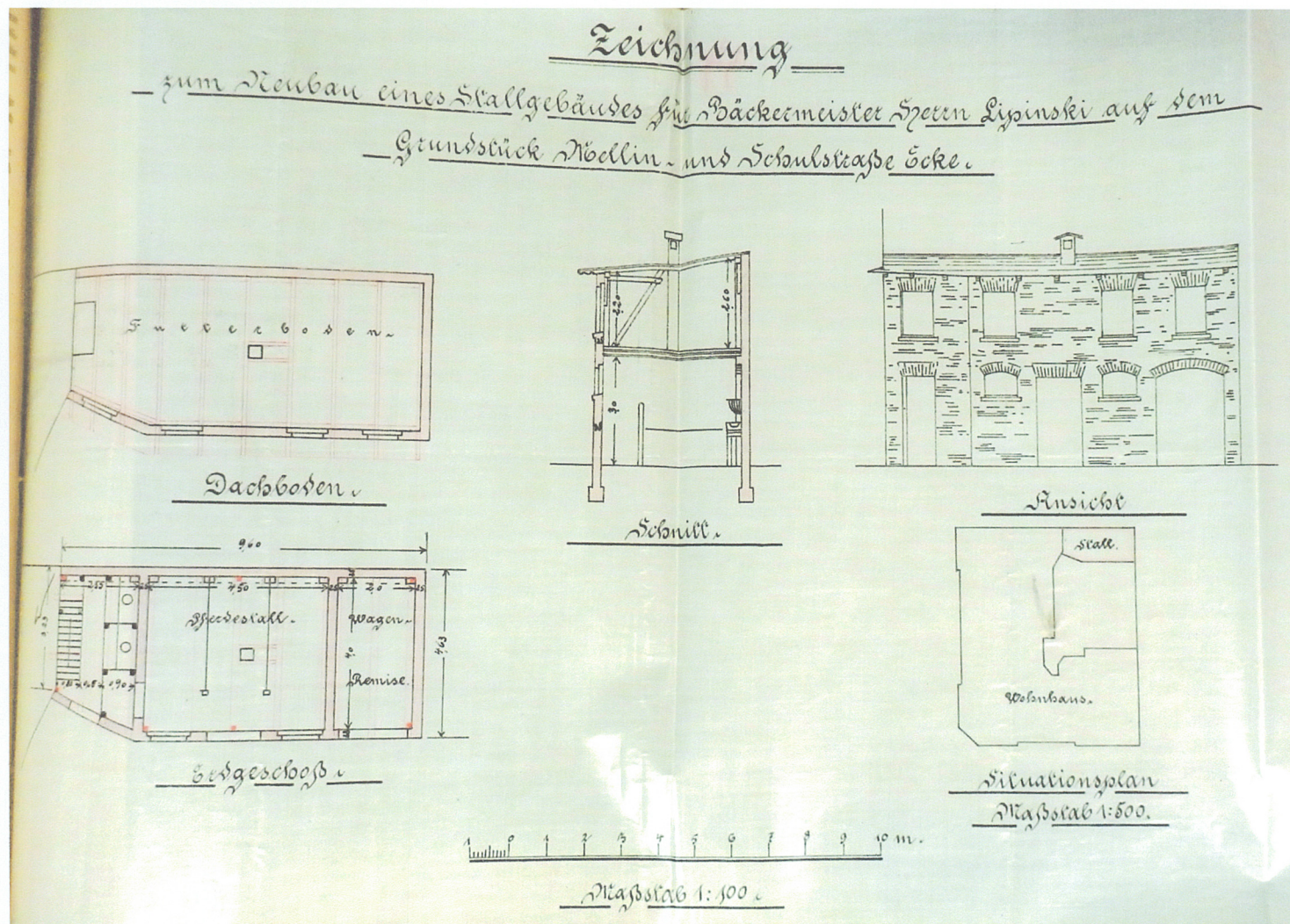
ELEWACJE

Elewacje uliczne ceglane z tynkowym ozdobnym detalem architektonicznym.

Elewacja pd. przy ul. Mickiewicza z otworami rozmieszczonymi 7-osiowo. Po prawej stronie 3-osiowy ryzalit, po lewej 1-osiowy. Na parterze w prawej osi brama wjazdowa. W pozostałych osiach parteru wejścia i okna wystawowe lokali handlowo-usługowych. Elewacja narożna 1-osiowa, z wejściem na parterze do obecnego banku. Elewacja zach. przy ul. Sienkiewicza z bocznymi częściami ryzalitowanymi. W ryzalitach na piętrach okna parzyste, na parterze i poddaszu po jednym oknie. Część środkowa elewacji podzielona asymetrycznie na 5 osi okiennych, z dwiema lewymi zbliżonymi do siebie. W osi środkowej na parterze wejście do klatki schodowej. Balkony z ażurową metalową barierką wklęsło wypukłą, ulokowane na 1 i 2 piętrze w ściętym narożniku oraz w osi środkowej elewacji zach. przy ul. Sienkiewicza i pośrodku ryzalitu prawego (wsch.) elewacji pd. przy ul. Mickiewicza.

Wkładkę założył: mgr Ewelina Nawrocka

Miejsce przechowywania negatywów: u autora



3. Projekt budowy stajni dla p. Lipińskiego (piekarza) na terenie działki na rogu Mellinstrasse (Mickiewicza) i Schulstrasse (Sienkiewicza), Toruń 1897 r., AP Toruń, AmT G 4079, k. 34.

Miejscowość	Obiekt (nazwa jak w karcie)	3. Zawartość wkładki (nazwa obiektu lub materiału uzupełniającego)
TORUŃ	DOM MIESZKALNY (KAMIENICA)	c.d. pkt 13 oraz dokumentacja archiwalna

c.d. pkt 13

Strefa parteru z pasowym boniowaniem, ujęta w gzyms cokołowy i od góry międzykondygnacyjny. Wyżej tynkowany pas w strefie pod oknami 1 piętra i nad oknami poddasza. Narożniki ryzalitów podkreślone boniami. Otwory pięter w tynkowanej oprawie w formie dekoracyjnych opasek z naczółkami o różnym kształcie. Opaski na krawędziach wyprofilowane, z gładkimi przewiązkami. Naczółki na 1 piętrze uformowane z profilowanego gzymsu, zamknięte łukiem nadwieszonym odcinkowym lub trójkątnym, podparte parami kanelowanych wolutowych konsol zdobionych ornamentem. Od strony ul. Sienkiewicza w skrajnych ryzalitach okna parzyste ze wspólnym naczółkiem odcinkowym podpartym trzema konsolami. W pozostałych osiach elewacji okna z naczółkami trójkątnymi. W elewacji przy ul. Sienkiewicza w ryzalitach okna z naczółkami trójkątnymi, a w trzech wewnętrznych osiach naczółki okien odcinkowe. Drzwi balkonowe obu elewacji bez naczółka.

Na 2 piętrze naczółki wszystkich otworów w formie ceglanych łuków odcinkowych z tynkowanym kłincem pośrodku, opartych na prostych odcinkach profilowanych gzymsów z parą konsol od spodu. W polu pod łukiem tynk fakturalny. Naczółek nad balkonem narożnym wyróżniony na tym poziomie łukiem gzymsowym. Przez elewację ciągnie się gzyms parapetowy. Na poddaszu wszystkie okna posiadają gładkie opaski z kłincem.

Na elewacji zach. w części pn. na parterem zachowany malowany napis reklamowy dawnej piekarni w języku niemieckim.

Elewacje podwórzowe tynkowane. Okap dachu podparty profilowanymi końcówkami drewnianych krokwi. W elewacjach okna różnych rozmiarów umieszczone w regularnych osiach. W elewacji wsch. na prawo od prostokątnego cofnięcia lica, oś z oknami klatki schodowej i na parterze wyjściem na podwórze. W elewacji pn. po lewej stronie brama przejazdu i nad nią oś okien mieszkania. Obok po prawej stronie drzwi podwórzowe klatki schodowej i wyżej na półpiętrach okna klatki, a obok oś małych okienek ubikacji ulokowanych na półpiętrach. Dalej u dołu w cofniętym łamanym narożniku elewacji schody zewnętrzne do piwnicy wymurowane wraz z wykonaniem wejścia piwnicznego w miejscu wcześniejszego okna.

WNĘTRZE

Podział wewnątrz w większości pierwotny (główne zmiany w lokalach użytkowych parteru). Pierwotny wystrój wewnątrz nie zachowany.

WYPOSAŻENIE

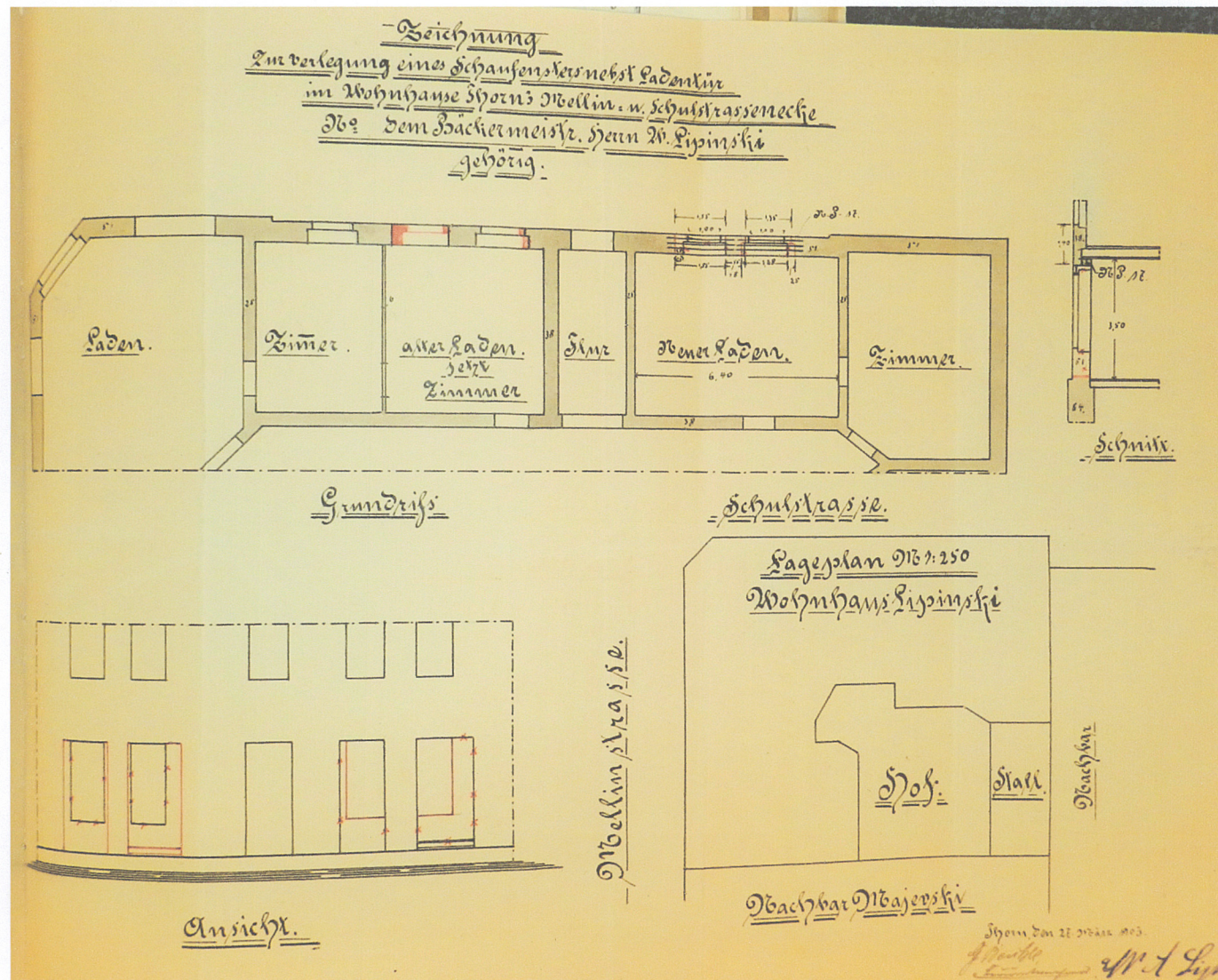
Piece kaflowe pokojowe z białych gładkich glazurowanych kafli, zakończone profilowanym gzymsem, miejscami z reliefowym fryzem geometrycznym (brak ewentualnych pierwotnych koron); inne piece wtórne z glazurowanych kafli reliefowych barwionych na zielono lub brązowo (1 poł. XX w.).

Kraty balkonowe z płaskowników tworzących ukośną kratę z ozdobnymi motywami kwiatów na skrzyżowaniu (1897 r.).

INSTALACJE

Wod.-kan., gaz., elektryczna, p. poż., odgromowa.

Wkładkę założył: mgr Ewelina Nawrocka
Miejsce przechowywania negatywów: u autora



4. Projekt przeniesienia okna wystawowego i drzwi do sklepu w domu mieszkalnym na rogu Mellinstrasse (Mickiewicza) i Schulstrasse (Sienkiewicza) należącym do p. Lipińskiego (piekarza), Toruń 1903 r., AP Toruń, AmT G 4079, k. 55.

Miejscowość	Obiekt (nazwa jak w karcie)	3. Zawartość wkładki (nazwa obiektu lub materiału uzupełniającego)
TORUŃ	DOM MIESZKALNY (KAMIENICA)	dokumentacja fotograficzna i archiwalna



Fot. 2 – Elewacja zach. przy ul. Sienkiewicza.



Fot. 3 – Elewacja zach., ryzalit pd.. Okna na 1 piętrze.

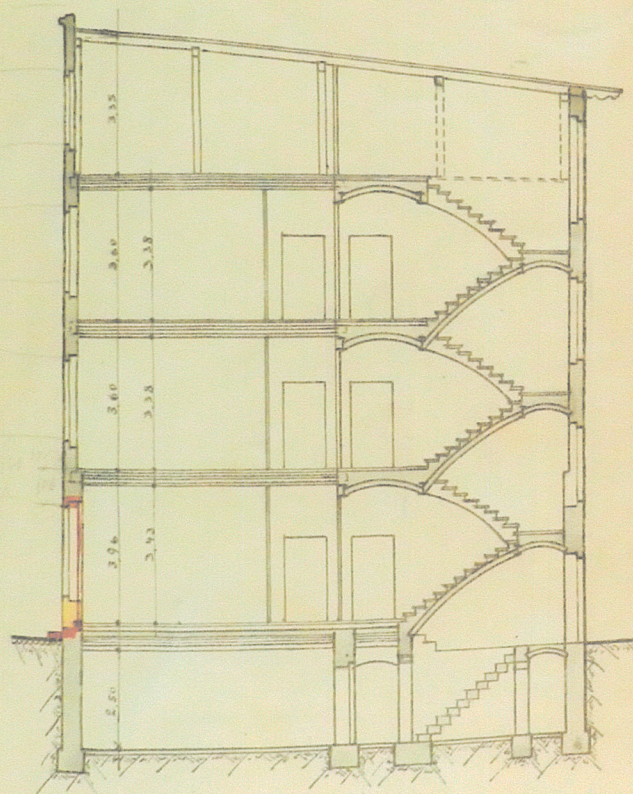


Fot. 4 – Elewacja zach., ryzalit pn.. Okna na 2 piętrze.

Wkładkę założył: mgr Ewelina Nawrocka
Miejsce przechowywania negatywów: u autora

ARKUSZ 2.

RYSUNEK NA WYBUDOWĘ SKŁĘPU
W DOMU PRZY UL. SIENKIEWICZA NR. 16 NAROŻNIK UL. MICKIEWICZA
WŁAŚC. W. KOZŁOWSKA.



PRZEKROJ.



WIDOK OD STRONY UL. MICKIEWICZA.

SKALA 1:100.

TORUŃ, DNIA

M. Buchholz

W. Kozłowski

5. Projekt urządzenia sklepu (wejście i okno wystawowe) w domu przy ul. Sienkiewicza 16, narożnik z ul. Mickiewicza, należącym do W. Kozłowskiej, Toruń 1928 r., AP Toruń, AmT G 4079, k. 125.

Miejscowość	Obiekt (nazwa jak w karcie)	3. Zawartość wkładki (nazwa obiektu lub materiału uzupełniającego)
TORUŃ	DOM MIESZKALNY (KAMIENICA)	dokumentacja fotograficzna i archiwalna



Fot. 5 – Elewacja zach.. Okna na 2 piętrze z zachowaną zabytkową stolarką.



Fot. 6 – Detal zabytkowej stolarki fot. 5.



Fot. 7 – Elewacja zach., ryzalit pn.. Strefa poddasza.

Wkładkę założył: mgr Ewelina Nawrocka
Miejsce przechowywania negatywów: u autora



6. Fotografia budynku wykonana po 1935 r.. Zbiory prywatne właściciela.

Miejscowość	Obiekt (nazwa jak w karcie)	3. Zawartość wkładki (nazwa obiektu lub materiału uzupełniającego)
TORUŃ	DOM MIESZKALNY (KAMIENICA)	dokumentacja fotograficzna



Fot. 8 – Elewacja zach.. Balkon na 2 piętrze z zachowaną zabytkową stolarką.



Fot. 9 – Elewacja zach., część środkowa. Okna na 1 piętrze.

Wkładkę założył: mgr Ewelina Nawrocka
Miejsce przechowywania negatywów: u autora



Fot. 10 - Elewacja pd. przy ul. Mickiewicza.



Fot. 11 - Elewacja pd., część środkowa. Okna na 1 piętrze.



Fot. 12 - Elewacja zach.. Drzwi frontowe.



Fot. 13 - Elewacja pd.. Brama frontowa przejazdu.

Miejscowość	Obiekt (nazwa jak w karcie)	3. Zawartość wkładki (nazwa obiektu lub materiału uzupełniającego)
TORUŃ	DOM MIESZKALNY (KAMIENICA)	dokumentacja fotograficzna



Fot. 14 – Elewacje podwórzowe. Widok od strony pn.-wsch..



Fot. 15 – Elewacja podwórzowa pn.. Brama przejazdu i drzwi podwórzowe klatki schodowej.

Wkładkę założył: mgr Ewelina Nawrocka
Miejsce przechowywania negatywów: u autora



Fot. 16 - Elewacje podwórzowe. Widok w kierunku pn.-zach..



Fot. 17 - Fragment fot. 16. Okna na 2 piętrze.



Fot. 18 - Podwórzowe schody i wejście do piwnicy w narożniku budynku.

Miejscowość	Obiekt (nazwa jak w karcie)	3. Zawartość wkładki (nazwa obiektu lub materiału uzupełniającego)
TORUŃ	DOM MIESZKALNY (KAMIENICA)	dokumentacja fotograficzna



Fot. 19 – Piwnica w zach. części budynku. Korytarz.
Widok w kierunku pn..

Fot. 20 – Pomieszczenie piwniczne w pn. części budynku.
Widok w kierunku wsch..

Fot. 21 – Pomieszczenie piwniczne w części pd.-zach..
Widok w kierunku pd..

Wkładkę założył: mgr Ewelina Nawrocka
Miejsce przechowywania negatywów: u autora



Fot. 22 - Klatka schodowa zachodnia. Parter.
Widok w kierunku pd.-wsch..



Fot. 23 - Klatka schodowa fot. 22. Drzwi do mieszkania
po stronie pn.. Widok w kierunku pd.-zach..



Fot. 24 - Klatka schodowa fot. 22. Dawne drzwi
do mieszkania po stronie pd..



Fot. 25 - Klatka schodowa zachodnia.
Drzwi do mieszkań na 2 piętrze. Widok od strony zach..

Miejscowość	Obiekt (nazwa jak w karcie)	3. Zawartość wkładki (nazwa obiektu lub materiału uzupełniającego)
TORUŃ	DOM MIESZKALNY (KAMIENICA)	dokumentacja fotograficzna



Fot. 26 – Fragment drzwi fot. 25.

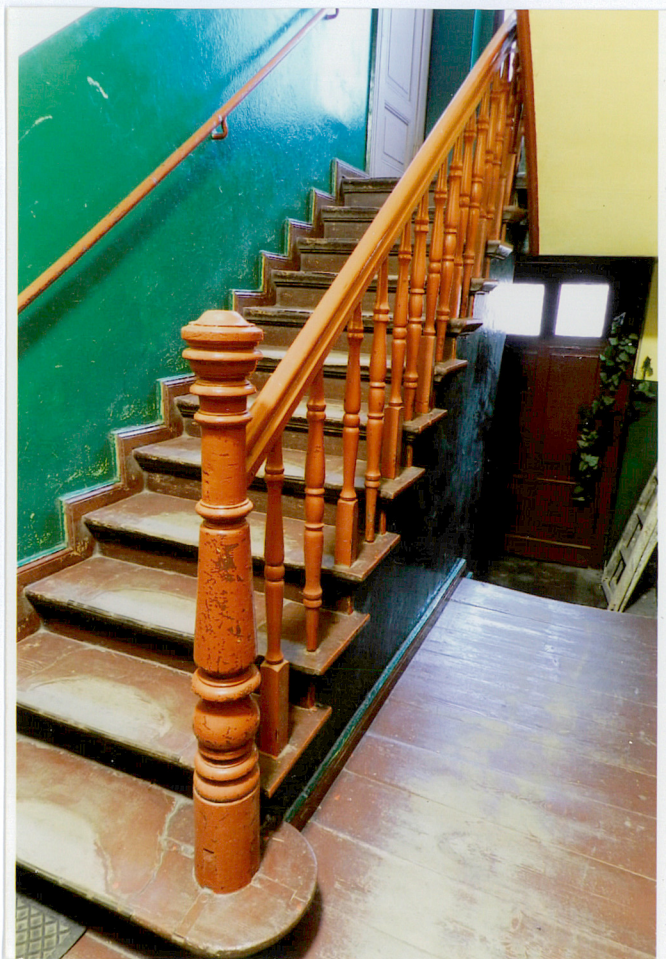


Fot. 27 – Detal drzwi fot. 25. Widok wewnętrzny.



Fot. 28 – Klatka schodowa wsch. na parterze. Z lewej drzwi prowadzące z przejazdu.

Wkładkę założył: mgr Ewelina Nawrocka
Miejsce przechowywania negatywów: u autora



Fot. 29 - Klatka schodowa wschodnia. Parter.
Widok w kierunku pn.-zach..



Fot. 30 - Klatka schodowa wschodnia. Drzwi
do mieszkania na 1 piętrze. Widok w kierunku pd..



Fot. 31 - Klatka schodowa wschodnia na 3 piętrze. Widok w kierunku pd..

Miejscowość	Obiekt (nazwa jak w karcie)	3. Zawartość wkładki (nazwa obiektu lub materiału uzupełniającego)
TORUŃ	DOM MIESZKALNY (KAMIENICA)	dokumentacja fotograficzna



Fot. 32 – Mieszkanie na 1 piętrze części pn..
Przykładowe drzwi z korytarza do pokoju w narożniku pn..

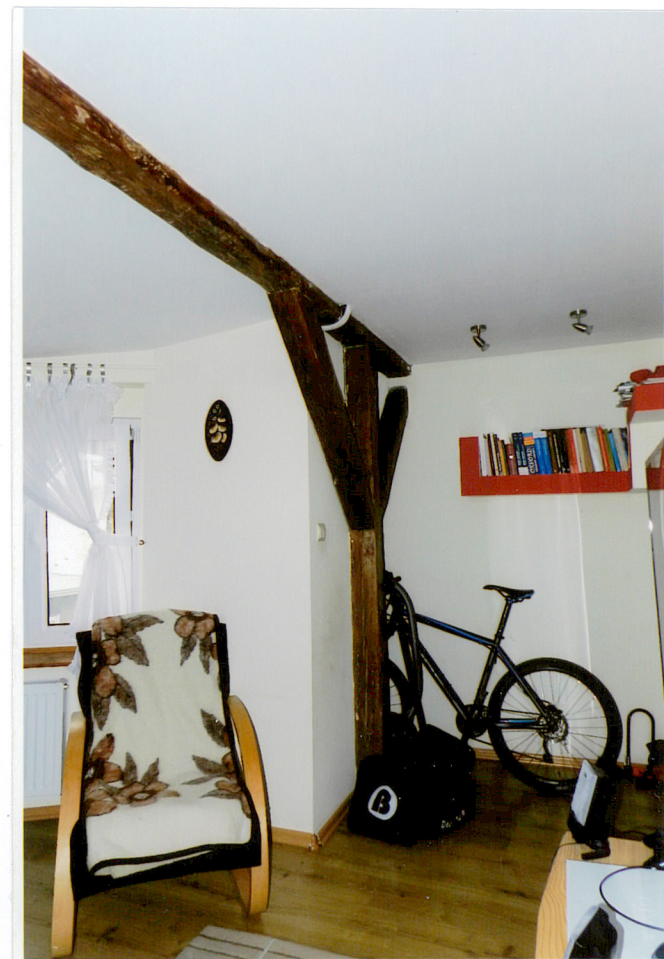
Fot. 33 – Korytarz fot. 32. Drzwi do pokoju
po stronie zach..

Fot. 34 – Korytarz fot. 32. Drzwi do łazienki
po stronie pd..

Wkładkę założył: mgr Ewelina Nawrocka
Miejsce przechowywania negatywów: u autora



Fot. 35 - 3 piętro część pd.-zach.. Przykładowe wnętrze.



Fot. 36 - 3 piętro, mieszkanie w części pd.-zach. z widocznymi elementami więzby.