

KRAJOWY OŚRODEK BADAŃ I DOKUMENTACJI ZABYTEKÓW W WARSZAWIE
KARTA EWIDENCYJNA ZABYTEKÓW ARCHITEKTURY I BUDOWNICTWA

Nr

5596

1. Obiekt

WILLA EMILA DIETRICHA

2. Czas powstania

1901

3. Miejscowość

T O R U Ń

11. Zdjęcia, rzut, sytuacja, orientacja



4. Adres

ul. Sienkiewicza 4
87-100 Toruń

nr ewidencyjny działki:

nr księgi wieczystej:

5. Przynależność administracyjna

województwo kujawsko-pomorskie

powiat

gmina

Toruń

6. Poprzednie nazwy miejscowości

Thorn, Schulstrase Iniem./

7. Przynależność administracyjna przed 01.01.1999

województwo bydgoskie

gmina

toruń

8. Właściciel i jego adres

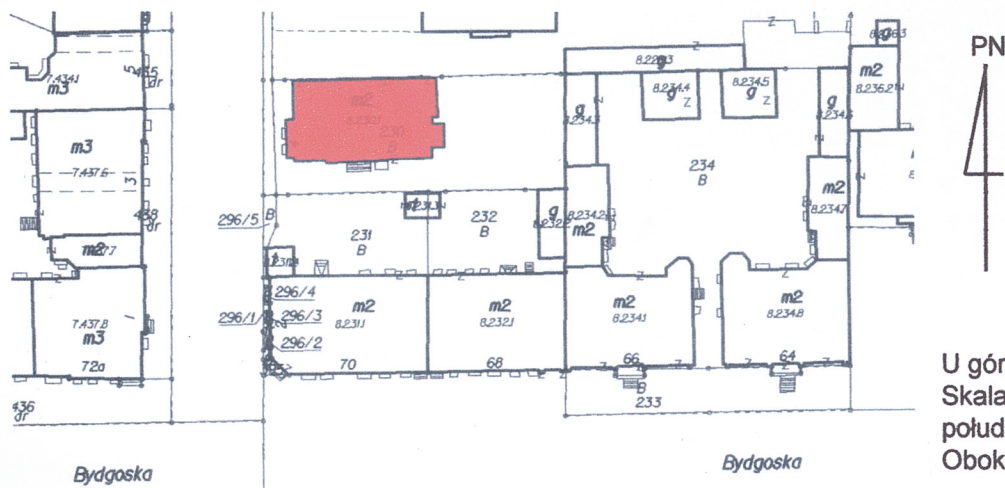
Uniwersytet Mikołaja Kopernika,
ul. Gagarina 11, 87 - 100 Toruń;

9. Użytkownik i jego adres

j. w.

10. Rejestr zabytków

Nr data



U góry po lewej: Rys. 1. Plan orientacyjny.
Skala 1 : 10 000. Powyżej: Fot. 1. Widok ogólny od
południowego zachodu.
Obok: Rys. 2. Plan sytuacyjny. Skala 1 : 500.

Willa o cechach historyzmu (neogotyku), wzniesiona w 1901 roku dla kupca i rajcy miejskiego Emila Dietricha, według projektu przedsiębiorcy budowlanego Konrada Schwartza. Działka pod budowę znajdowała się przy wytyczonej w latach 80-tych XIX wieku ulicy *Schulstrasse*, w bezpośrednim sąsiedztwie szkoły koedukacyjnej. Projekt i obliczenia statyczne budynku złożono w Urzędzie Budowlanym 10 sierpnia 1900, pozwolenie na budowę zostało wydane 31 sierpnia 1900 roku. Projekt zakładał budowę piętrowej willi utrzymanej w formach manieryzmu (szczyt frontowy) z ryzalitem w elewacji bocznej wykonanym w konstrukcji szkieletowej. W lutym 1901 roku złożono projekt zamienny elewacji frontowej i bocznej wykonany również przez Konrada Schwartza. Zmiany dotyczyły formy szczytów frontowego i elewacji bocznej, które zostały zastąpione szczytami schodkowymi ze sterczynami. Budowę zakończono w maju 1901 roku, wtedy też uzyskano pozwolenie na budowę garażu, stajni oraz toalet mających stać przy wschodniej granicy działki.

W południowym trakcie parteru mieściły się: od zachodu salon, w środkowej części hol ze schodami, korytarz oraz kuchnia ze spiżarnią od wschodu. Północny trakt zajmowały od zachodu pokój z werandą oraz od wschodu jadalnia z werandą. Na piętrze w południowym trakcie znajdowały się sypialnia, łazienka i pokój dla służby, w północnym dwa pokoje gościnne.

c.d. na wkładce

SYTUACJA:

Obiekt położony w dzielnicy Bydgoskie Przedmieście, na prostokątnej działce znajdującej się w kwartale zabudowy ograniczonym od północy ulicą Krasińskiego, od wschodu ulicą Klonowica, od południa ulicą Bydgoską i od zachodu ulicą Sienkiewicza. Wolnostojąca willa położona we wschodniej pierzei ulicy Sienkiewicza, w linii jej zabudowy. Od południa budynek sąsiaduje z kamienicą położoną przy ulicy Sienkiewicza 2, od północy z budynkiem przy ulicy Sienkiewicza 6. Teren działki ogrodzony ceglany murem.

MATERIAŁ, KONSTRUKCJA, TECHNIKA:

- ściany: ceglane na cementowej zaprawie, elewacja zachodnia, południowa i wschodnia wykańczane cegłą licową w kolorze żółto – beżowym i wiśniówką, wewnątrz mury tynkowane;
- sklepienia i stropy: nad piwnicą żelbetowy strop płaski, na pozostałych kondygnacjach drewniane stropy belkowe z deskowaniem, podsiębitką i tynkiem;
- wieżba dachowa: częściowo zakryta wbudowanymi w poddasze pomieszczeniami, we wschodniej części jętkowo – stolcowa z zastrzałem i dolnymi półkleszczami;
- pokrycie dachu: papa imitująca dachówkę karpiówkę;
- posadzki, podłogi: w przedsionku posadzka z płytek ceramicznych (historyczna), w piwnicach posadzki cementowe, podłogi klepkowe;
- schody: wejściowe w południowej elewacji granitowe, wewnątrz drewniane, policzkowe, łamane, dwubiegowe zabiegowe z podestem, balustrada tralkowa ze słupkami, z piętra na poddasze zabiegowe, jednobiegowe;
- otwory okienne: prostokątne pionowe zamknięte łukami odcinkowymi;
- otwory drzwiowe: prostokątne pionowe;
- stolarki okienne: okna konstrukcji półskrzynkowej, krosnowej, cztero i sześciopłycinowe z profilowanym przechodzącym ślemieniem i profilowaną listwą przemykową, zachowane historyczne okucia i drewniane żaluzje z wewnętrznymi skrzynkami;
- stolarki drzwiowe: jednoskrzydłowe, konstrukcji ramowo – płycinowej, czteropłycinowe z płycinowymi ościeżynami, dwuskrzydłowe, konstrukcji ramowo – płycinowej, suwane; drzwi balkonowe konstrukcji ramowo – płycinowej ze szklonymi górnymi płycinami;

RZUT:

Na planie prostokąta, układ pomieszczeń dwutraktowy, południowy trakt podzielony murami na trzy pomieszczenia. W środkowej części przedniego traktu hol na planie kwadratu ze schodami na piętro. Północny trakt podzielony murem na dwa pomieszczenia skomunikowane szerokim otworem drzwiowym z suwanymi drzwiami;

cd. pkt. 13

c.d. na wkładce

14. Kubatura	15. Powierzchnia użytkowa	16. Przeznaczenie pierwotne	17. Użytkowanie obecne
m ³	m ²	willa	obiekt pełni funkcje dydaktyczne
18. Prace budowlane i konserwatorskie, ich przebieg i dokumentacja (po 1945 r.)		19. Stan zachowania	
		<ul style="list-style-type: none"> - fundamentów: dobry; - ścian zewnętrznych: dobry; - ścian wewnętrznych: dobry; - sklepień i stropów: dobry; - dachu - konstrukcji i pokrycia: dobry; - wyposażenia: wyposażenie pierwotne - stolarki drzwiowe i okienne - w dobrym stanie, witraże w dobrym stanie, zachowane sztukaterie we wnętrzach; - instalacji: dobry; 	
		20. Istniejące zagrożenia, najpilniejsze postulaty konserwatorskie	
		<p>Bieżące remonty konserwatorskie. Zalecana szczególna dbałość o zachowanie stolarek okiennej i drzwiowych, witraży, pozostałości sztukaterii, posadzek i innego zabytkowego wyposażenia budynku.</p>	

21. Akta archiwalne

Archiwum Państwowe w Toruniu, Akta Miasta Torunia, Wydział Budowlany, sygn. G 4066

22. Bibliografia

J. Kucharzewska, **Architektura i urbanistyka Torunia w l. 1871-1920**, Warszawa 2004.

M. Pszczółkowski, **Architektura Uniwersytetu Mikołaja Kopernika**, Toruń 2009.

23. Źródła ikonograficzne i fotograficzne (rodzaj, miejsce przechowywania)

24. Uwagi różne

*Karta finansowana
przez WKZ w Toruniu*

25. Opracował

tekst	mgr Wojciech Romaniak, październik 2009 r. (data i podpis)
plany, rysunki	mgr Wojciech Romaniak, październik 2009 r. (data i podpis)
zdjęcia	mgr Wojciech Romaniak, październik 2009 r. (data i podpis)

miejsce przechowywania negatywów: WUOZ w Toruniu

Karta po wypełnieniu podlega ochronie na podstawie przepisów prawa autorskiego

26. Adnotacje o inspekcjach, informacje o zmianach (daty, imiona i nazwiska wypełniających)

27. Załączniki

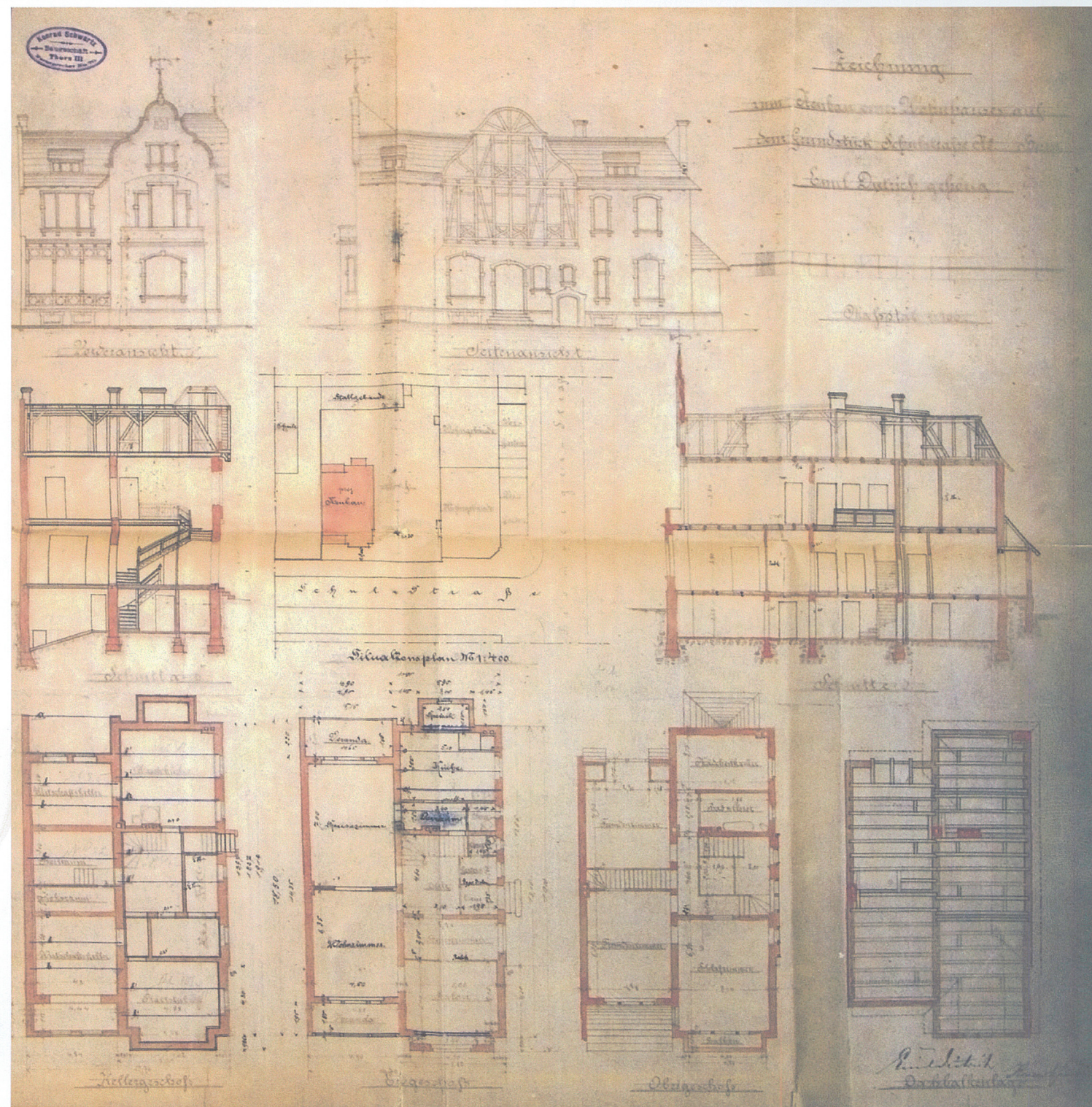
10 wkładek do karty ewidencyjnej

1. Miejscowość: Toruń	5. Obiekt (nazwa jak w karcie) oraz adres: willa Emila Dietricha, 87 - 100 Toruń, ul. Sienkiewicza 4	6. Zawartość wkładki: rzut parteru
2. Gmina: Toruń		
3. Powiat		
4. Województwo: kujawsko - pomorskie		



h = ok. 10 metrów
skala 1 : 100

Projekt willi Emila Dietricha wykonany przez Konrada Schwartza, 1900. Źródło: AP w Toruniu, Akta Miasta Torunia, Wydział Budowlany, sygn. G 4066.



1. Miejscowość: Toruń	5. Obiekt (nazwa jak w karcie) oraz adres: willa Emila Dietricha, 87 - 100 Toruń, ul. Sienkiewicza 4	6. Zawartość wkładki: cd.13. Opis (sytuacja, materiał i konstrukcja, rzut, bryła, elewacje, wnętrze, wyposażenie, instalacje), archiwalia;
2. Gmina: Toruń		
3. Powiat		
4. Województwo: kujawsko - pomorskie		

cd pkt. 12

Wkrótce po przyłączeniu Torunia do Polski w 1920 roku, dotychczasowy właściciel Emil Dietrich wyjechał do Niemiec a nowym właścicielem willi został Ignacy Ollech, kierownik spółki która w 1921 roku przejęła prowadzoną przez E. Dietricha firmę handlującą wyrobami żelaznymi „C. B. Dietrich i Syn z o. p.”. Ignacy Ollech był w okresie międzywojennym radnym miejskim Torunia, zginął w 1941 roku w obozie koncentracyjnym Stutthof.

BRYŁA:

Na wysokich suterenach, dwukondygnacyjna z częściowo użytkowym poddaszem, północna część nakryta spłaszczonym dachem mansardowym, południowa ustawionym szczytowo dwuspadowym. Bryła ustawiona na cokole, południowa część elewacji zachodniej oraz środkowa część elewacji południowej zwieńczone schodkowymi szczytami.

ELEWACJE:

Elewacja zachodnia na cokole, piętrowa, ceglana, nie tynkowana o asymetrycznej kompozycji. Południowa część w parterze jednoosiowa, na piętrze dwuosiowa, w partii poddasza jednoosiowa ze zdwojonym oknem, zwieńczona schodkowym, kroksztynowym szczytem ze sterczynami w narożach. Północna część piętrowa, jednoosiowa, całą szerokość parteru zajmuje przeszklona loggia nad którą znajduje się taras. Ościeża okienne wykonane z kształtek ceglanych o profilu 3/4 wałka. Dekorację elewacji stanowią ceglane poziome pasy. Elewacja południowa na cokole, piętrowa, ceglana, nie tynkowana, środkowa część z pozornym ryzalitem zwieńczona schodkowym, kroksztynowym szczytem ze sterczynami w narożach. Parter pięcioosiowy z wejściem poprzedzonym schodami w drugiej osi od zachodu. Piętro czteroosiowe, w drugiej od zachodu osi okno o formie triforium umieszczone w płytkiej wnęcie pod którą znajduje się „koronkowa” dekoracja z kształtek ceglanych. Ościeża okienne wykonane z kształtek ceglanych o profilu 3/4 wałka. Dekorację elewacji stanowią ceglane poziome pasy. Elewacja wschodnia na cokole, piętrowa, ceglana, nie tynkowana o asymetrycznej kompozycji. Południowa część z parterową przybudówką nakrytą trzyspadowym daszkiem, zwieńczona szczytem o formie trapezu, z dwoma otworami okiennymi w szczycie. Północna część cofnięta, w parterze jednoosiowa, na piętrze dwuosiowa. Ościeża okienne wykonane z kształtek ceglanych o profilu 3/4 wałka. Dekorację elewacji stanowią ceglane poziome pasy. W parterze północnej części widoczne ślady rozebranej werandy. Elewacja północna ceglana, nie tynkowana.

WNĘTRZA, WYPOSAŻENIE:

Zachowany pierwotny układ przestrzenny wnętrz z położonym na osi głównego wejścia holem do którego wprowadza niewielki przedsionek z posadzką z płytek ceramicznych. Główny element kompozycji przestrzeni holu stanowią drewniane schody z otwartą galerią, prowadzące na piętro. Zachowane wszystkie stolarki drzwiowe i okienne częściowo z żaluzjami. Cenny element wystroju wnętrza stanowią okna witrażowe umieszczone w południowym murze holu oraz we wschodnim murze tylnego traktu. W pomieszczeniach parteru zachowane stiukowe dekoracje sufitów.

INSTALACJE:

wod. - kan; elektryczna;

SPIS FOTOGRAFII:

- Fot. 1. Widok ogólny od południowego – zachodu.
- Fot. 2. Widok ogólny od północnego – zachodu.
- Fot. 3. Widok elewacji południowej.
- Fot. 4. Widok elewacji wschodniej.
- Fot. 5. Szczyt w elewacji zachodniej.
- Fot. 6. Tylne części zachodniego szczytu.
- Fot. 7. Wejście w elewacji południowej.
- Fot. 8. Okno parteru zachodniej elewacji.
- Fot. 9. Okna piętra elewacji zachodniej.
- Fot. 10. Okno parteru elewacji południowej.
- Fot. 11. Okno z żaluzją w północnym murze parterowego ryzalitu elewacji frontowej.
- Fot. 12. Oboknie i stolarka okienna w elewacji zachodniej.
- Fot. 13. Oboknie, stolarka okienna i żaluzja w elewacji zachodniej.
- Fot. 14. Daszek nad wejściem w elewacji południowej.
- Fot. 15. Ażurowy wzór pod oknem piętra elewacji południowej.
- Fot. 16. Gzyms parterowego ryzalitu elewacji frontowej.
- Fot. 17. Parapet z kształtek ceglanych.
- Fot. 18. Wschodnia elewacja – ślady rozebranej werandy.
- Fot. 19. Hol ze schodami.
- Fot. 20. Widok z podestu na bieg schodów i galerię piętra.
- Fot. 21. Ogólny widok holu ze schodami.
- Fot. 22. Widok na galerię piętra.
- Fot. 23. Bieg schodów z piętra na poddasze.
- Fot. 24. Gumolit w mosiężnych ramkach na stopniach schodów z piętra na poddasze.
- Fot. 25. Drzwi do przedsionka w holu.
- Fot. 26. Posadzka w przedsionku holu.
- Fot. 27. Widok ogólny zachodniego pomieszczenia południowego traktu.
- Fot. 28. Widok ogólny zachodniego pomieszczenia północnego traktu.
- Fot. 29. Faseta i stiukowa dekoracja sufitu zachodniego pomieszczenia północnego traktu.
- Fot. 30. Skrzynka na żaluzje w zachodnim pomieszczeniu południowego traktu.
- Fot. 31. Witrażowe okno w południowym murze holu.
- Fot. 32. Witrażowe okno we wschodnim murze wschodniego pomieszczenia tylnego traktu.
- Fot. 33. Nadświetle okna we wschodnim murze wschodniego pomieszczenia tylnego traktu.
- Fot. 34. Prawe skrzydło okna we wschodnim murze wschodniego pomieszczenia tylnego traktu.
- Fot. 35. Lewe skrzydło okna we wschodnim murze wschodniego pomieszczenia

tylnego traktu.

- Fot. 36. Fragment witraża w oknie wschodniego pomieszczenia tylnego traktu.
- Fot. 37. Fragment witraża w oknie wschodniego pomieszczenia tylnego traktu.
- Fot. 38. Rozsuwane drzwi między pomieszczeniami północnego traktu.
- Fot. 39. Stolarka drzwiowa na poddaszu.
- Fot. 40. Stolarka drzwiowa na piętrze.
- Fot. 41. Okno z mechanizmem uchylania nadświetla w łazience na piętrze.
- Fot. 42. Okucie okna.
- Fot. 43. Okładzina ściany z emaliowanej cegły w południowo – wschodnim pomieszczeniu suterenu.
- Fot. 44. Fragment więźby dachowej.
- Fot. 45. Fragment więźby dachowej.
- Fot. 46. Stalowa belka nadproża okna na poddaszu.
- Fot. 47. Schody w piwnicy.

1. Miejscowość: Toruń

2. Gmina: Toruń

3. Powiat

4. Województwo: kujawsko - pomorskie

5. Obiekt (nazwa jak w karcie) oraz adres:

willa Emila Dietricha,
87 - 100 Toruń, ul. Sienkiewicza 4

6. Zawartość wkładki:

forografie



Fot. 2. Widok ogólny od północnego – zachodu.

Fot. 3. Widok elewacji południowej.

Fot. 4. Widok elewacji wschodniej.





Fot. 5. Szczyt w elewacji zachodniej.
Fot. 6. Tylna część zachodniego szczytu.
Fot. 7. Wejście w elewacji południowej.



1. Miejscowość: Toruń	5. Obiekt (nazwa jak w karcie) oraz adres: willa Emila Dietricha, 87 - 100 Toruń, ul. Sienkiewicza 4	6. Zawartość wkładki: forografie
2. Gmina: Toruń		
3. Powiat		
4. Województwo: kujawsko - pomorskie		



Fot. 8. Okno parteru zachodniej elewacji.

Fot. 9. Okna piętra elewacji zachodniej.



Fot. 10. Okno parteru elewacji południowej.

Fot. 11. Okno z żaluzją w północnym murze parterowego ryzalitu elewacji frontowej.

Fot. 12. Oboknie i stolarka okienna w elewacji zachodniej.

1. Miejscowość: Toruń

2. Gmina: Toruń

3. Powiat

4. Województwo: kujawsko - pomorskie

5. Obiekt (nazwa jak w karcie) oraz adres:

willi Emila Dietricha,
87 - 100 Toruń, ul. Sienkiewicza 4

6. Zawartość wkładki:

forografie



Fot. 13. Oboknie, stolarka okienna i żaluzja w elewacji zachodniej.

Fot. 14. Daszek nad wejściem w elewacji południowej.

Fot. 15. Ażurowy wzór pod oknem piętra elewacji południowej.

Fot. 16. Gzyms parterowego ryzalitu elewacji frontowej.



Fot. 17. Parapet z kształtek ceglanych.

Fot. 18. Wschodnia elewacja – ślady rozebranej werandy.

Fot. 19. Hol ze schodami.



1. Miejscowość: Toruń

2. Gmina: Toruń

3. Powiat

4. Województwo: kujawsko - pomorskie

5. Obiekt (nazwa jak w karcie) oraz adres:

willa Emila Dietricha,
87 - 100 Toruń, ul. Sienkiewicza 4

6. Zawartość wkładki:

forografie



Fot. 20. Widok z podestu na bieg schodów i galerię piętra.

Fot. 21. Ogólny widok holu ze schodami.

Fot. 22. Widok na galerię piętra.



Fot. 23. Bieg schodów z piętra na poddasze.

Fot. 24. Gumolit w mosiężnych ramkach na stopniach schodów z piętra na poddasze.

Fot. 25. Drzwi do przedsionka w holu.

1. Miejscowość: Toruń

2. Gmina: Toruń

3. Powiat

4. Województwo: kujawsko - pomorskie

5. Obiekt (nazwa jak w karcie) oraz adres:

willi Emila Dietricha,
87 - 100 Toruń, ul. Sienkiewicza 4

6. Zawartość wkładki:

forografie



Fot. 26. Posadzka w przedsionku holu.

Fot. 27. Widok ogólny zachodniego pomieszczenia południowego traktu

Fot. 28. Widok ogólny zachodniego pomieszczenia północnego traktu.





Fot. 29. Faseta i stiukowa dekoracja sufitu zachodniego pomieszczenia północnego traktu.

Fot. 30. Skrzynka na żaluzje w zachodnim pomieszczeniu południowego traktu.

Fot. 31. Witrażowe okno w południowym murze holu.

1. Miejscowość: Toruń	5. Obiekt (nazwa jak w karcie) oraz adres: willa Emila Dietricha, 87 - 100 Toruń, ul. Sienkiewicza 4	6. Zawartość wkładki: forografie
2. Gmina: Toruń		
3. Powiat		
4. Województwo: kujawsko - pomorskie		



Fot. 32. Witrażowe okno we wschodnim murze wschodniego pomieszczenia tylnego traktu.

Fot. 33. Nadświetle okna we wschodnim murze wschodniego pomieszczenia tylnego traktu.



3B



Fot. 34. Prawe skrzydło okna we wschodnim murze wschodniego pomieszczenia tylnego traktu.

Fot. 35. Lewe skrzydło okna we wschodnim murze wschodniego pomieszczenia tylnego traktu.

Fot. 36. Fragment witraża w oknie wschodniego pomieszczenia tylnego traktu.

Fot. 37. Fragment witraża w oknie wschodniego pomieszczenia tylnego traktu.

1. Miejscowość: Toruń

2. Gmina: Toruń

3. Powiat

4. Województwo: kujawsko - pomorskie

5. Obiekt (nazwa jak w karcie) oraz adres:

willa Emila Dietricha,
87 - 100 Toruń, ul. Sienkiewicza 4

6. Zawartość wkładki:

fotografie



Fot. 38. Rozsuwane drzwi między pomieszczeniami północnego traktu.

Fot. 39. Stolarka drzwiowa na poddaszu.

Fot. 40. Stolarka drzwiowa na piętrze.



Fot. 41. Okno z mechanizmem uchylania nadświetla w łazience na piętrze.

Fot. 42. Okucie okna.

Fot. 43. Okładzina ściany z emaliowanej cegły w południowo – wschodnim pomieszczeniu sutereny.



1. Miejscowość: Toruń

2. Gmina: Toruń

3. Powiat

4. Województwo: kujawsko - pomorskie

5. Obiekt (nazwa jak w karcie) oraz adres:

willa Emila Dietricha,
87 - 100 Toruń, ul. Sienkiewicza 4

6. Zawartość wkładki:

forografie



Fot. 44. Fragment więźby dachowej.

Fot. 45. Fragment więźby dachowej.

Fot. 46. Stalowa belka nadproża okna na poddaszu.



Fot. 47. Schody w piwnicy.