

1. Obiekt  
594/4  
Zespół Stacji Pomp Stare Bielany -  
DOM MIESZKALNY OBSŁUGI i URZĘDNIKÓW (4)

2. Czas powstania  
1892-94. r.

3. Miejscowość  
T O R U Ń

11. Zdjęcia, rz

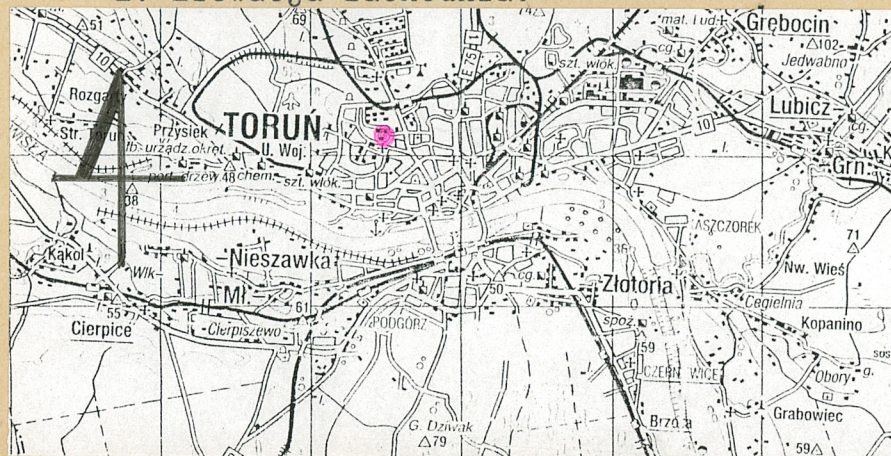
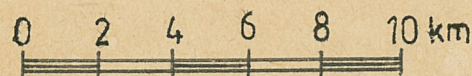


1. Elewacja wschodnia.



2. Elewacja zachodnia.

ORIENTACJA  
skala 1: 200 000



4. Adres ul. Św. Józefa 37-49  
87-100 Toruń

nr hipoteczny

5. Przynależność administracyjna

województwo toruńskie

gmina Toruń

6. Poprzednie nazwy miejscowości

niem. Thorn

7. Przynależność administracyjna  
I VI 1975

województwo bydgoskie

powiat Toruń

8. Właściciel i jego adres

Gmina Toruń  
Zakł. Gosp. Mieszkaniowej  
ul. Grudziądzka 159  
87-100 Toruń

9. Użytkownik i jego adres

J.w.  
lokatorzy

10. Rejestr zabytków:

Nr 407 data 23.08.1982



12. Autorzy, historia obiektu, określenie stylu

Dom mieszkalny dla obsługi Stacji Pomp wzniesiono w latach 1892-94.

Mieścił on pomieszczenia służbowe i mieszkania dla pracowników.

Na parterze znajdował się pokój służbowy i laboratorium, a po przeciwnej stronie sieni pokój dla maszynisty.

Na I piętrze usytuowano mieszkania: dla maszynisty i palacza.

Po południowej stronie domu wzniesiono budynek gospodarczy dla potrzeb mieszkańców.

Przed 1939 r. przekształcono pomieszczenia parteru na mieszkanie dla dyrektora.

Również po 45 r. zamieszkiwał je dyrektor.

W 1992 r. budynek został przekazany Zakładowi Gospodarki Mieszkaniowej.

Działka, na której stoi dom mieszkalny wraz z budynkiem gospodarczym została wydzielona z zespołu Stacji.

Obecnie dom zamieszkuje lokatorzy.

Dom mieszkalny jest budynkiem o silnie zróżnicowanej bryle, i ceglanych elewacjach o bogatym detalu. Zarówno bryła jak i detal mają charakter secesyny.

13. Opis (sytuacja, materiał i konstrukcja, rzut, bryła, elewacje, wnętrze wyposażenie, instalacje)

**SYTUACJA.** Dom mieszkalny (4) wznosi się w zespole Stacji Pomp. Usytuowany został w pierzei ulicy Św. Józefa. Wejście do budynku prowadzi od strony Stacji Pomp.

Po północnej stronie domu, w murze ogrodzeniowym znajduje się brama wejściowa. Prowadzi ona z ulicy na działkę domu wydzieloną obecnie z terenu Stacji i ogrodzoną siatką. Brama ta znajduje się na głównej osi kompozycyjnej zespołu.

Po południowej stronie domu wznosi się towarzyszący niewielki budynek gospodarczy (6), usytuowany w pierzei ulicy.

**MATERIAŁ, KONSTRUKCJA, TECHNIKA.**

- - fundamenty ceglane,
- ściany wymurowane z cegły ceramicznej, od wewnątrz otynkowane,
- stropy drewniane, belkowe, nad piwnicami ceglane, odcinkowe na belkach stalowych,
- więźba dachu drewniana, płatwiowo-krokwiowa,
- dach kryty dachówką ceramiczną karpiówką,
- schody monolityczne, betonowe, zabiegowe, o balustradzie z kutej kraty, poręczy drewnianej profilowanej, schody do piwnicy ceglane, 1-biegowe, zewnętrzne stopnie granitowe,
- posadzka w piwnicy ceglana, w przedsionku wejściowym terracota, w pomieszczeniach mieszkalnych i na poddaszu deski.
- otwory okienne o nadprożach ceglanych odcinkowych,
- okna drewniane, skrzynkowe, zamknięte odcinkowo, 2-dzielne ze ślemieniem przechodzącym profilowanym, ze słupkiem skrzydła 2-poziomowe, w ryzalicie pn. w parterze okna 3-dzielne.
- drzwi drewniane, płycinowe, zewnętrzne do klatki schodowej o 1 skrzydle i wąskich bocznych częściach (jedna rozwierana, druga stała) skrzydło przeszklone z zachowaną klamką, drzwi do mieszkań 2-skrzydłowe z nadświetlem, wewnętrzne 1-skrzydłowe w ościeżynach płycinowych.



14. Kubatura

3 000 m<sup>3</sup>

15. Powierzchnia użytkowa

380 m<sup>3</sup>  
(bez strychu i piwnic)

16. Przeznaczenie pierwotne

dom mieszkalny

17. Użytkowanie obecne

dom mieszkalny

18. Prace budowlane i konserwatorskie, ich przebieg i dokumentacja

po 1945 r. - rozbiórka pieców kaflowych,  
założenie centralnego ogrzewania,  
ok.1986 r. - wymiana pokrycia dachu z łupka  
na dachówkę ceramiczną  
- wymiana czterech okien,

19. Stan zachowania (fundamenty, ściany zewnętrzne, ściany wewnętrzne, sklepienia, stropy konstrukcje dachowe, pokrycie dachu, wyposażenie i instalacje)

stan zachowania budynku dobry  
nie zachowało się pokrycie dachu z łupka,  
zachowana bryła, elewacje wraz z detalem,  
układ wnętrza częściowo przekształcony,  
przed 1945 r., kiedy wprowadzono mieszkanie  
w parterze w miejsce laboratorium i pomieszczeń  
służbowych,  
nie zachowane piece kaflowe,  
stolarka drzwiowa i okienna zachowana,

20. Najpilniejsze postulaty konserwatorskie

utrzymanie budynku w dobrym stanie technicznym,  
a zwłaszcza elewacji o bogatym detalu architekto-  
nicznym,



21. Akta archiwalne (rodzaj akt, numer i miejsce przechowywania)

Zbiory kartograficzne m. Torunia,  
Materiał z Działu Dokumentacji Technicznej  
Woj. Przeds. Wodociągów i Kanalizacji w Toruniu  
Teka nr 17, projekt domu mieszkalnego z 1892 r.  
(rzut parteru, piętra, widok, skala 1:100)  
- przech. WAP Toruń

Dokumentacja techniczna (plany i projekty z lat  
1892-94 i nast.) - dom mieszkalny, bud.gospodarczy  
przech. Miejski Zakład Wodociągów i Kanalizacji  
w Toruniu, Dział Dokumentacji Technicznej, archiwum

22. Bibliografia

Toruń. Zespół Wodociągów. T.I, Stacja Pomp  
Stare Bielany, Toruń 1982, opr. P.P. PKZ O/Toruń  
PDN-H, mgr W.Szczuczko, H.Wieczorkiewicz, sygn.1125  
- przech. Woj. Oddz. PSOZ Toruń ul. Łazienna 8

"1883-1993 -100-lecie nowoczesnych wodociągów  
toruńskich", wyd. WPWiK, 1993, przech. w/m dyrekcja

23. Źródła ikonograficzne i fotografia (rodzaj, miejsca przechowywania, sygnatury)

pocztówka "Thorn. Wasserwerk" Dr Trenkler Co  
Leipzig 1070, reprodukcja w: "1893-1993 , 100-lecie. "

24. Uwagi różne

25. Opracował

mgr Zofia Wernerowska  
tekst ..... mgr Maria Grzybowska, wrzesień 1997  
imię, nazwisko, data, podpis

plany, rysunki ..... J.W.  
imię, nazwisko, data, podpis

zdjęcia fotogr. .... mgr Zofia Wernerowska, wrzesień 1997  
imię, nazwisko, data, podpis

miejsce przechowania negatywów ..... PSOZ Toruń ul. Łazienna 8

Karta po wypełnieniu podlega ochronie na podstawie przepisów prawa autorskiego

26. Adnotacje o inspekcjach, informacje o zmianach (daty, imiona i nazwiska wypełniających)

27. Załączniki

wkładki sztuk -4



1. Miejscowość	2. Obiekt (nazwa jak w karcie)	3. Zawartość wkładki (nazwa obiektu lub materiału uzupełniającego)
TORUŃ	zespół Stacji Pomp Stare Bielany DOM MIESZKALNY (4)	opis cd.

p. 13 cd. RZUT.

Budynek na planie prostokąta ze skrajnymi płytkimi ryzalitami w elewacji frontowej i tylnej, oraz środkowymi ryzalitami w elewacjach szczytowych. Przy południowym szczycie prostokątna przybudówka wejściowa.

BRYŁA.

Całkowicie podpiwniczony, piętrowy, kryty wielospadowym dachem. Część północna kryta dachem dwuspadowym o kalenicy prostopadłej do głównej, ryzalitty północne zamknięte trójkątnymi szczytami. Część południowa kryta dachem czterospadowym. Ryzalitty południowe zamknięte niewielkimi szczycikami. W elewacji frontowej, zachodniej, wejście do klatki schodowej w ryzalicie, przechodzącym ponad okapem dachu w wieżę o jednej kondygnacji, krytą wysokim 4-spadowym dachem łamanym. Przybudówka wejściowa od południa parterowa, ponad nią wtórny balkon.

ELEWACJE.

Secesyjne, ceglane, o bogatym ceglany detal architektonicznym. Cokół z oknami piwnic przesłoniętymi kutą kratą, zamknięty gzymsem z pionowych główek cegły i półwałkiem.

Ściany z dekoracją fryzem odcinkowym z cegły układanej rębem skośnym, dzielone gzymsem podokiennym piętra, zwieńczone konsolkowo-arkadowym fryzem i uskokowym gzymsem. Okna w opaskach ceglanych z dekoracją wałkiem. Pod oknami spadziste parapety.

Elewacja wschodnia, od ulicy.

5-osiowa z dwoma skrajnymi 1-osiovymi ryzalitami.

Ryzalit północny symetryczny, w parterze okno 3-dzielne, na piętrze dwa okna 2-dzielne, w zwieńczeniu dwuspadowy szczyt.

Środkowa część szczytu z oknem ostrołukowym 3-poziomowym, ponad oknem wysunięta na 2 konsolkach, zwieńczona schodkowo słupkami o dwuspadowych daszkach.

Szczyt zwieńczony schodkowym gzymsem, ujęty w wysunięte narożne słupki.

Ryzalit południowy symetryczny, zwieńczony wąskim szczycikiem.

W nim płycina. W płycinie dwa ostrołukowe okienka i powyżej okrągłe.

Szczycik zamknięty dwuspadowo ze słupkami środkowym i narożnymi.

Wkładkę założył: .....  
(imię, nazwisko, data)

Miejsce przechowywania negatywów: mgr Zofia Wernerowska, mgr Maria Grzybowska, wrzesień 1997



p. 13 cd. ELEWACJE.

Elewacja frontowa, zachodnia.

5-osiowa z dwoma skrajnymi 1-osiowymi ryzalitami.

W części środkowej korpusu północna oś wysunięta w lekkim ryzalicie, na osi ryzalitu drzwi główne w otworze zamkniętym ostrołukowo, zwieńczone fryzem ostrołukowym z cegieł układanych rębem skośnym. Drzwi umieszczone w portalu zamkniętym dwuspadowo ze słupkiem środkowym i narożnymi. Ponad drzwiami dwa okna klatki schodowej i powyżej 4 wąskie szczelinowe okienka.

Rzalit przechodzi w wieżę. W ścianie wieży płycina zamknięta ostrołukowo, w niej okno i powyżej płycina z tarczą herbową.

Wieża zwieńczona wysuniętą ścianką w formie krenelażowej z wąskimi okienkami oraz gzymsem uskokowo-arkadkowym.

Na osi frontowej elewacji wieży zwieńczenie w formie szczycika zamkniętego uskokowo.

Dach wieży wysoki 4-spadowy ze sterczyną.

Ryzalitty skrajne północny i południowy 1-osiowe, powtarzające kompozycję odpowiednich ryzalitów wschodniej elewacji.

Elewacja szczytu północnego.

Symetryczna, 3-osiowa.

Pośrodku 1-osiowy ryzalit. W parterze ryzalitu zamurowany otwór drzwiowy, zamknięty ostrołukiem, na piętrze okno, w zwieńczeniu szczycik z okienkiem i dwoma płycinami szczelinowymi po bokach, zwieńczony słupkami.

Na skrajnych osiach korpusu w parterze okno, na piętrze po dwie wąskie szczeliny.

Elewacja zamknięta fryzem konsolkowo-arkadowym i gzymsem uskokowym.

Elewacja szczytu południowego.

Symetryczna, 3-osiowa z 1-osiowym środkowym ryzalitem.

W partee przesłonięta przybudówką wejściową o dwóch oknach. Pod oknami dekoracja płycinowa. W zwieńczeniu przybudówki taras o balustradzie z rur stalowych.

Na piętrze 3 okna, w zwieńczeniu środkowego ryzalitu szczycik z dekoracją szczelinową, zamknięty dwuspadowo ze słupkami środkowym i narożnymi.

Elewacja zamknięta fryzem i gzymsem.

WNĘTRZE. Wewnątrz zachowana stolarka drzwiowa i klatka schodowa.

INSTALACJE. Elektryczna, wodno-kanalizacyjna, ogrzewanie centralne.



1. Miejscowość

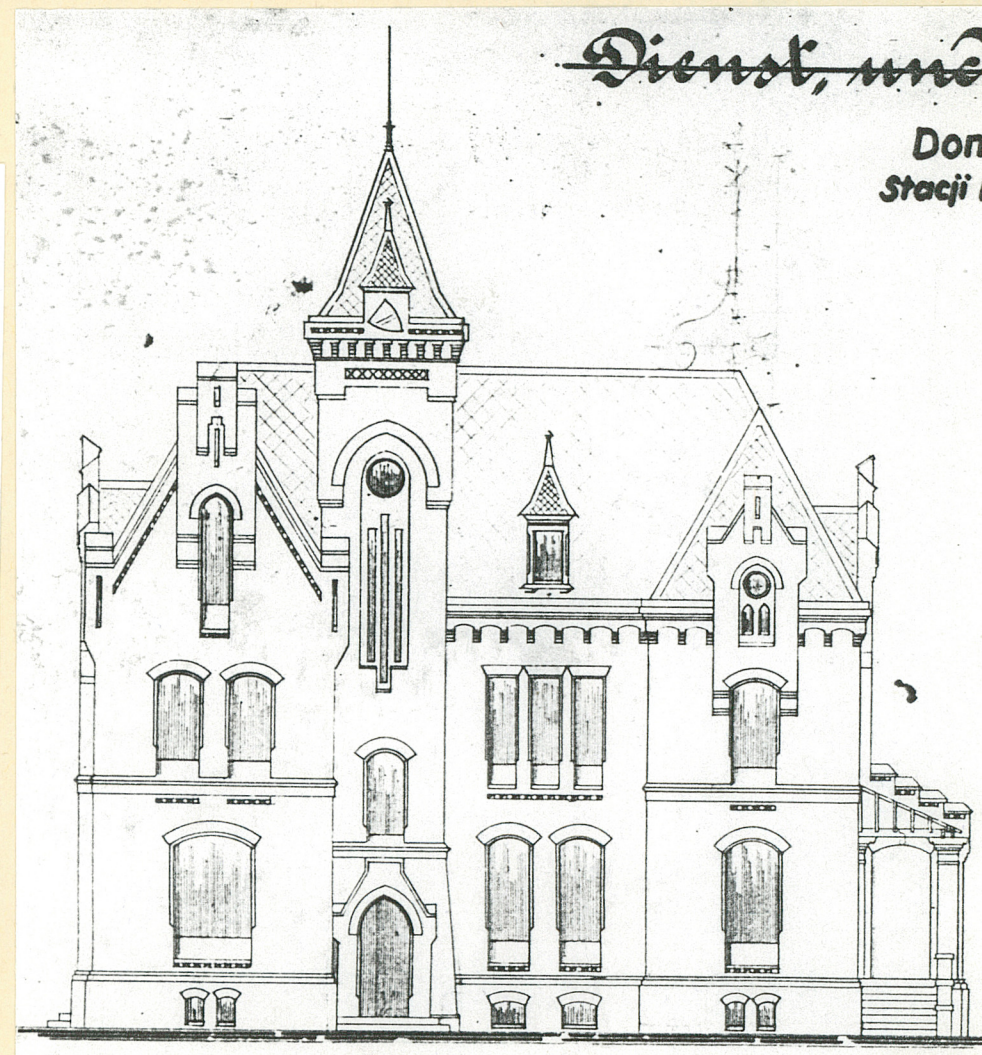
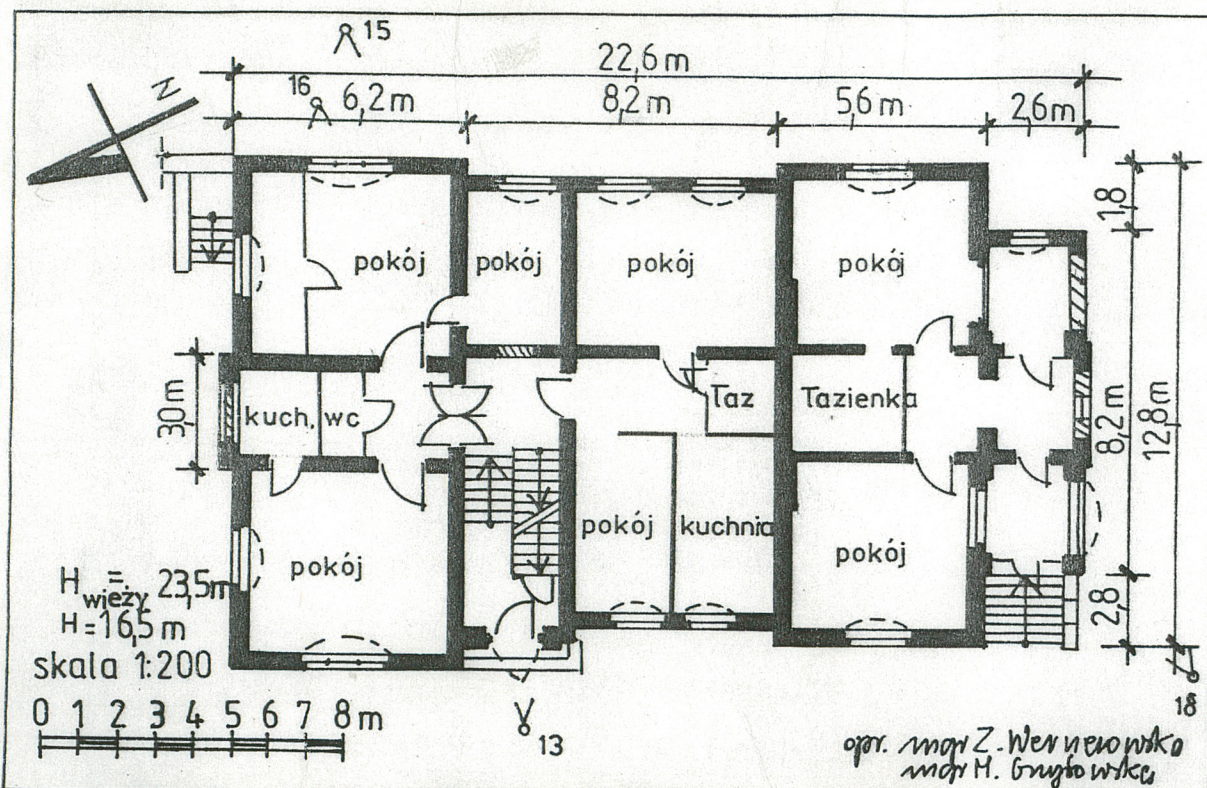
TORUŃ

2. Obiekt (nazwa jak w karcie)

DOM MIESZKALNY (4), BUDYNEK GOSPODARCZY (6)  
zespół Stacji Pomp "Stare Bielany"

3. Zawartość wkładki (nazwa obiektu lub materiału uzupełniającego)

rzut parteru  
verte plan zespołu (sytuacyjny)



Wkładkę założył: mgr Zofia Wernerowska, mgr Maria Grzybowska  
(imię, nazwisko, data)

październik 1997r.

Miejsce przechowywania negatywów: .....

Elewacja zachodnia, z teki nr 17  
projekt domu mieszkalnego z 1892r.  
przechowywana w WAP Toruń.

Wzór ODZ 1978 r.



# ZESPÓŁ STACJA POMP "STARE BIELANY"

## LEGENDA

obiekty powstałe przed 1945r.

1. WIEŻA CIŚNIEŃ  
ob. nieużytkowana
2. MASZYNOWNIA z KOTŁOWNIĄ  
ob. maszynownia i bud.socjalny
3. KOMORA ZASUW  
z podziemnym zbiornikiem
4. DOM MIESZKAŁNY URZĘDNIKÓW
5. WARSZTAT ob. elektryków
6. BUDYNEK GOSPODARCZY
7. USTĘP
- 8a, 8b. WIEŻYCHY WODOWSKAZU
9. CHLOROWNIA tzw. grzybek

obiekty powstałe po 1945r.

10. garaże
11. budynek biurowy
12. warsztaty
13. trafostacja
14. garaże

12/ kierunek wykonywania zdjęć

■ obiekty powstałe przed 1945r.

□ obiekty powstałe po 1945r.

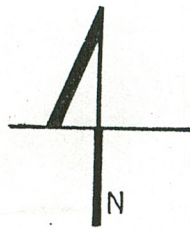
— ogrodzenie murowane z cegły

— ogrodzenie ze słupków ceglanych i kraty z prętów stalowych

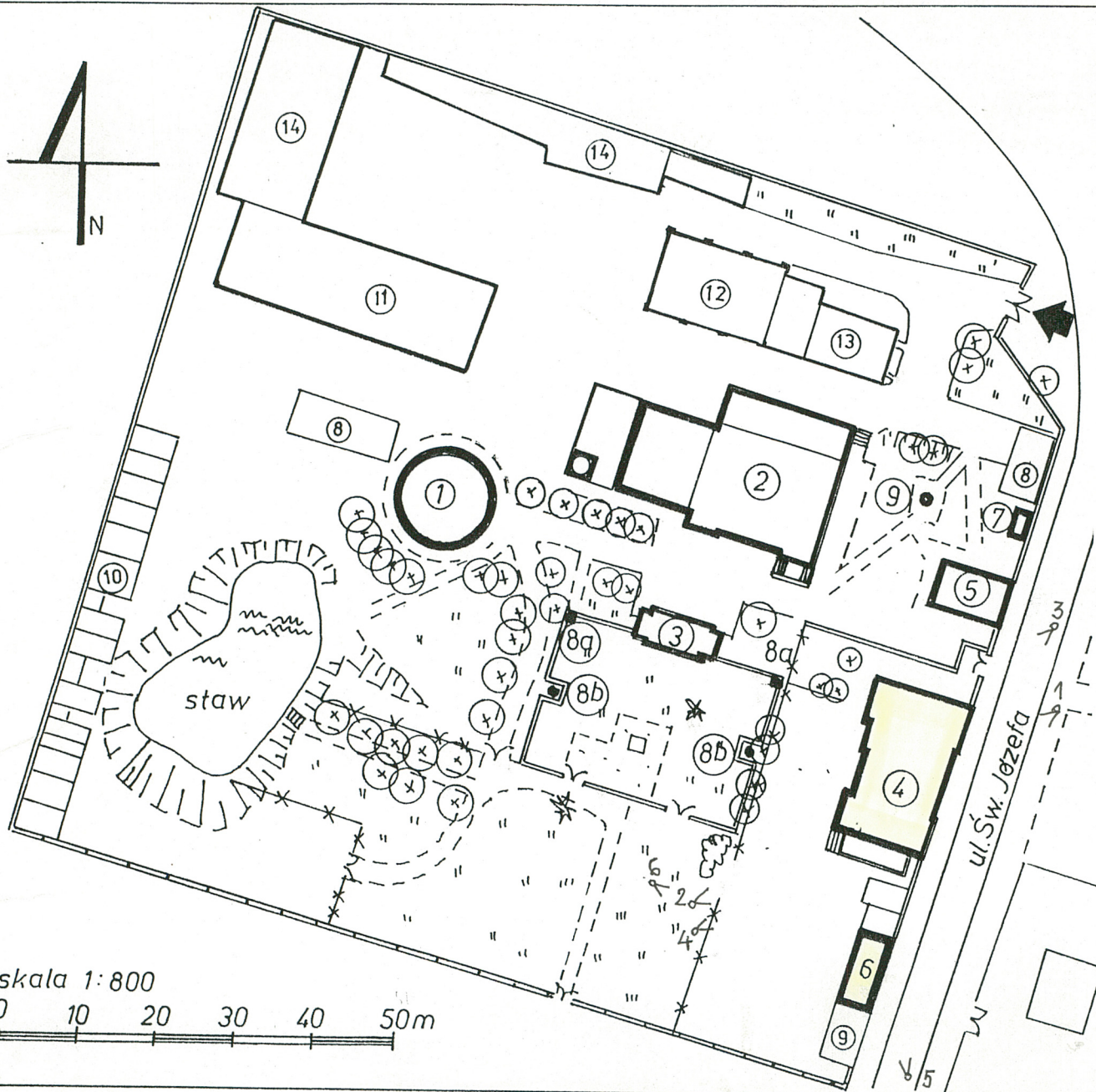
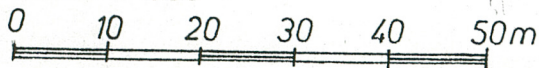
— ogrodzenie z siatki stalowej

⊕ drzewa, krzewy

➡ główny wjazd do zespołu



skala 1:800



opr. mgr Z. Wernerowka  
mgr H. Grynowska  
październik 1997r.



1. Miejscowość

TORUŃ

2. Obiekt (nazwa jak w karcie)

DOM MIESZKALNY (4), BUDYNEK GOSPODARCZY (6)  
zespół Stacji Pomp "Stare Bielany"

3. Zawartość wkładki (nazwa obiektu lub materiału uzupełniającego)

zdjęcia



3. Elewacja boczna północna



4. Elewacja boczna południowa.



5. Budynek gospodarczy (6),  
elewacja tylna wschodnia.

6. Budynek gospodarczy (6),  
elewacja główna zachodnia.



Wkładkę założył: mgr Zofia Wernerowska, mgr Maria Grzybowska  
(Imię, nazwisko, data)

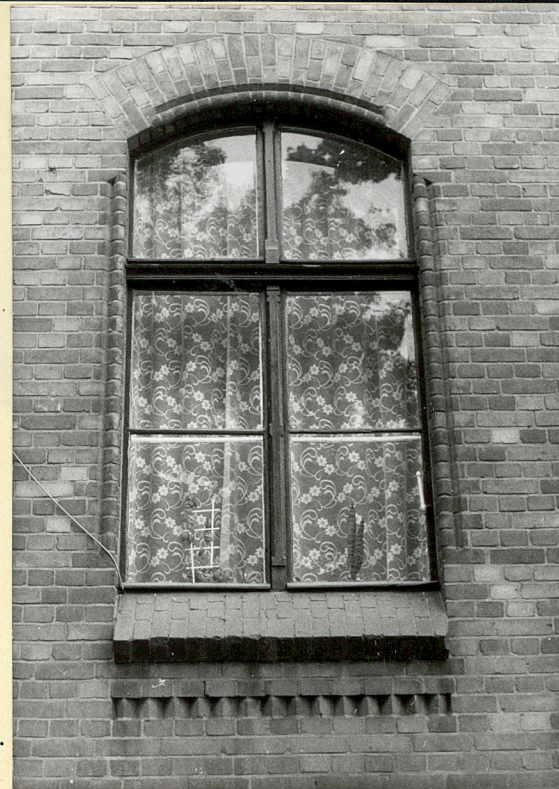
październik 1997r.

Miejsce przechowywania negatywów: .....

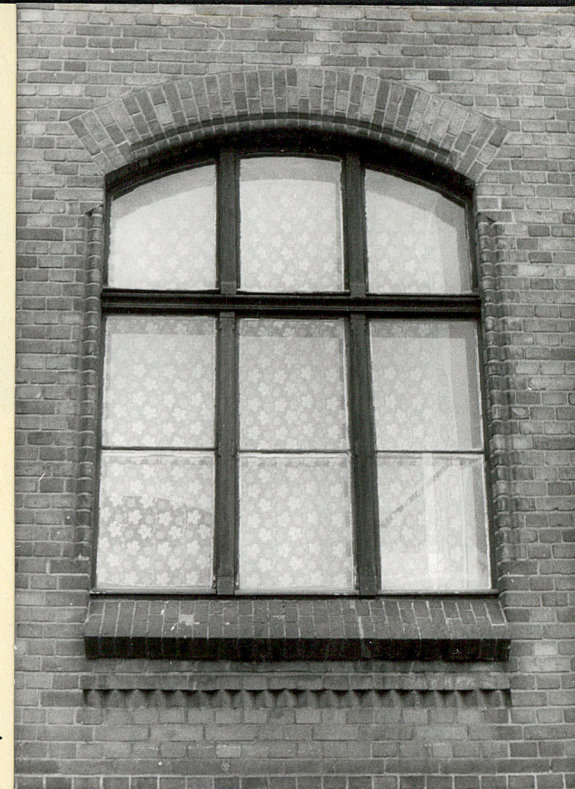




7.

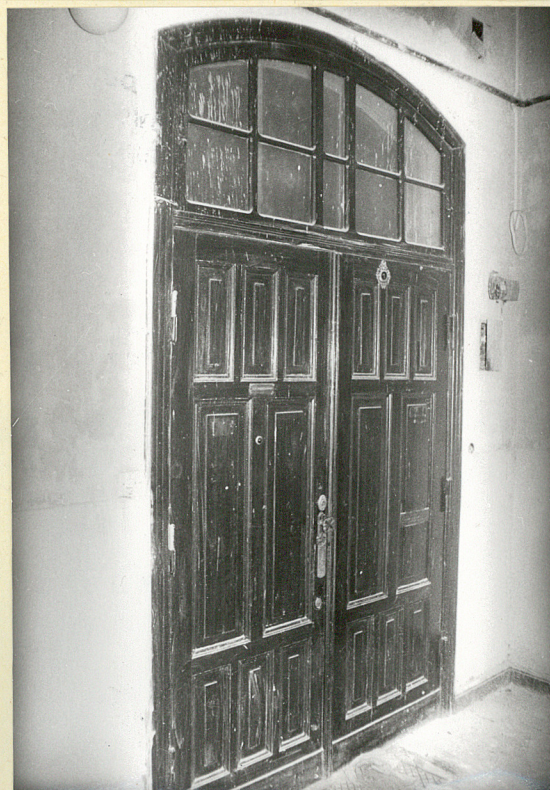


8.



9.

11.



12.



- 7. Piwnica
- 8. Elewacja wschodnia, parter, okno.
- 9. Elewacja wschodnia, parter, okno.
- 10. Poddasze.
- 11. Piętro, drzwi do mieszkania od klatki schodowej.
- 12. Parter, drzwi wewnątrz mieszkania.

10.





1. Miejscowość

TORUŃ

2. Obiekt (nazwa jak w karcie)

DOM MIESZKALNY (4), BUDYNEK  
zespół Stacji Pomp "Stare Bielany"

3. Zawartość wkładki (nazwa obiektu lub materiału uzupełniającego)

GOSPODARCZY (6) zdjęcia



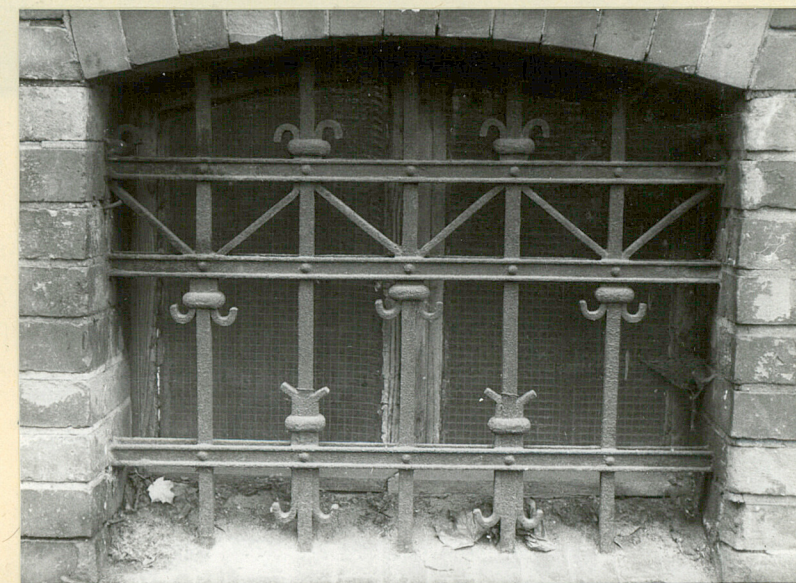
13. Elewacja zachodnia  
główne drzwi wejściowa.  
dom mieszkalny (4).



14. Elewacja zachodnia  
drzwi,  
budynek gospodarczy (6).



15. Elewacja wschodnia, szczyt.  
16. Elewacja wschodnia,  
zakratowane okno piwniczne.



Wkładkę założył: mgr Zofia Wernerowska, mgr Maria Grzybowska

(imię, nazwisko, data)

październik 1997r.

Miejsce przechowywania negatywów: .....





17



18.



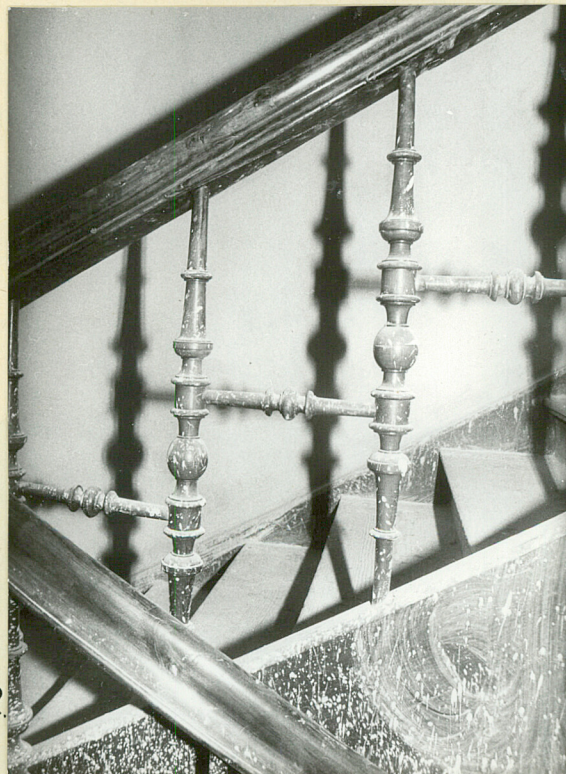
19.

17. Klamka głównych drzwi wejściowych, elewacja zachodnia.  
 18. Elewacja południowa, weranda.  
 19. Sterczyzna na południowej krawędzi kalenicy.  
 20. Klamka drzwi wewnętrznych.  
 21. Stalowa balustrada klatki schodowej na piętrze.



20.

21.



22.

22. Drewniana balustrada klatki schodowej, drugie piętro.

