

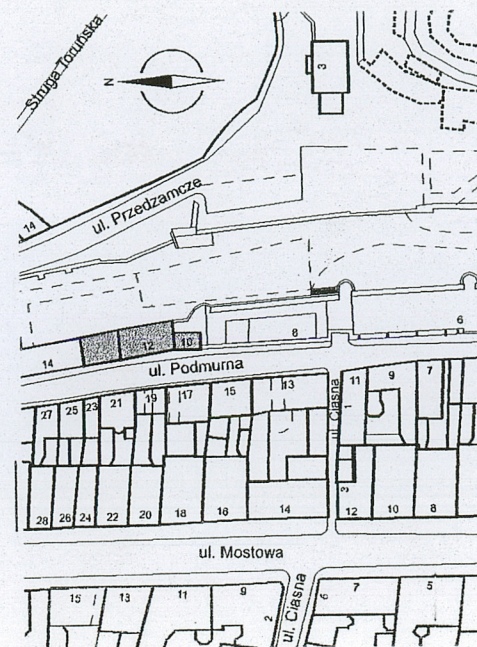
A	B	C	D	E	F	G	H	I	J	K	L	Ł	M	N	O	P	R	S	T	U	V	W	X	Y	Z	Nr 4784
---	---	---	---	---	---	---	---	---	---	---	---	---	---	---	---	---	---	---	---	---	---	---	---	---	---	------------

1. Obiekt budynek użytkowy	2. Czas powstania gotyk, XIX w., pocz. XX w. kon. XX w.	3. Miejscowość Toruń
------------------------------------------	------------------------------------------------------------------	------------------------------------

11. Zdjęcia, rzut, przekrój, sytuacja, orientacja	4. Adres ul. Podmurna 10/12 87-100 Toruń nr hipoteczny: [REDACTED]
---------------------------------------------------	---------------------------------------------------------------------------------



2.



3.

5. Przynależność administracyjna województwo: kujawsko-pomorskie dawne województwo: toruńskie gmina: Toruń
6. Poprzednie nazwy miejscowości
7. Przynależność administracyjna przed 01.06.1975 r. województwo: bydgoskie, toruńskie powiat:
8. Właściciel i jego adres Stowarzyszenie Księgowych w Polsce, Zarząd Główny ul Górnośląska 5, 00-443 Warszawa
9. Użytkownik i jego adres Stow. Księgowych w Polsce Oddział Okręg. w Toruniu ul. Podmurna 10/12

10. Rejestr zabytków Nr: A/898 data: 14. M. 2005.

Fot. 1 – Widok budynku od strony pld.-zach.
Rys. 2 – plan orientacyjny – skala 1:25000
Rys. 3 – plan sytuacyjny – skala 1:2000

poprzedni adres:

1819 – Altstadt nr 462;
1893 – Mauerstrasse nr 10;
1921 – ul. Podmurna nr 10 – 12;
1935 – ul. Podmurna nr 12 – 14;
1947 – ul. Podmurna nr 8 – 12;

właściciele:

Do 1812 – wdowa Christina Krause i syn Carl Gottlieb Krause;
1812 – szynkarz Clemens Krause;
1824 – cieśla Salomon Waser;
1859 – wdowa Caroline Waser oraz Amalie i Barbara Catharina Waser;
1870 – panna Amalie Waser oraz Barbara Carharine zamężna Winkler;
1904 – kupiec Oskar Ludwig Winkler;
1919 – żona kupca Władysława Wojciechowska;
1926 – przemysłowiec Zenon Nowakowski;
1928 – Bronisław Hozakowski;
1933 – Eugenia Hozakowska;
1942 – [REDACTED]
1947 – [REDACTED]
1951 – Skarb Państwa Polskiego;
1991 – Gmina Miasta Toruń;
1997 – Stowarzyszenie Księgowych w Polsce z siedzibą w Warszawie;

historia:

Budynek ustawiony jest na terenie działki o dawnym numerze hipotecznym 462.
Obiekt leży na terenie średniowiecznych murów obronnych, w południowej części międzymurza staromiejskiego i na fragmencie międzymurza zamku krzyżackiego z relikdami baszty północnej oraz fragmentu odchodzącego od niej muru północnego zamku.
Na reliktach baszty zachodniej stoi węższa, południowa część budynku, której rzut jest zbliżony do rzutu wieży. Mur dawnej wieży zachowany jest do wys. ok. 3 m

SYTUACJA

Budynek usytuowany we wsch. pierzei ul. Podmurnej, w linii murów obronnych Starego Miasta. Od strony póln. łączy się z budynkiem obecnego kina przy ul. Podmurnej 14, po stronie wsch. znajduje się teren fosy zamkowej. Od strony póln. niezabudowany teren międzymurza (z dawnym placem zabaw) i Brama Zachodnia.

MATERIAŁ I KONSTRUKCJA

Fundamenty – kamienne.

Ściany – zewnętrzne ceglane pełne, tynkowane z gotyckimi partiami ceglanymi; ściany wewnętrzne współczesne ceglane, tynkowane oraz gipsowo-kartonowe i PCV przeszklone.

Sklepienia – w piwnicy ceglane odcinkowe na gurtach.

Stropy – drewniane z podsufitką tynkowane.

Więźba dachowa – drewniana krokwiowa, zabudowana współcześnie ognioodpornymi płytami paździerzowymi.

Pokrycie dachowe – współczesna dachówka karpiówka w koronkę; we wsch. połaci budynku póln. papa.

Otwory wejściowe – prostokątne.

Stolarka drzwiowa – współczesna:

drzwi frontowe 1,5-skrzydłowe, drewniane ramowo-płycinowe, z przeszklonym nadświetlem podzielonym szczelinami na drobne kwatery;

drzwi zewnętrzne w elewacji tylnej części póln. 1-skrzydłowe, drewniane wielopłycinowe;

drzwi wewnętrzne 1-skrzydłowe, drewniane płycinowe i płytowe.

Otwory okienne – prostokątne oraz sklepione odcinkowo.

Stolarka okienna – współczesna: drewniana skrzynkowa oraz pojedyncza krosnowa, ze szprosami, dwudzielna jednopoziomowa, dwudzielna czteropodziałowa ze ślaniem oraz jednoskrzydłowa; w niektórych oknach stolarka PCV.

Schody –

główne w części póln.:

współczesne, masywne, betonowe, pokryte płytkami ceramicznymi, dwubiegowe powrotne z podestem, dodatkowe proste krótkie biegi łączą różnice poziomów;

w części póln.:

z parteru na I piętro drewniane policzkowe pełne, jednobiegowe z zakrętem, z drewnianą balustradą szczelinową (XIX/ XX w.);

do piwnicy współczesne drewniane, 1-biegowe proste z balustradą tralkową;

na strych współczesne, drewniane 1-biegowe proste drabiniaste.

Posadzki – współczesne: w piwnicy płytki gresowe; w części naziemnej płytki ceramiczne, panele parkietowe, deski; na strychu deski.

14. Kubatura	15. Powierzchnia użytkowa	16. Przeznaczenie pierwotne	17. Użytkowanie obecne
ok. 1000 m ³	326,5 m ²	użytkowe	biurowo-szkoleniowe
18. Prace budowlane i konserwatorskie, ich przebieg i dokumentacja 1998 r. – kapitalny remont – prace remontowo-adaptacyjne obejmujące m.in. badania archeologiczne, konserwację zabytkowych murów, w tym odtworzenie dawnego otworu strzelniczego, wprowadzenie stropów WPS, obłożenie więźby płytami, budowę nowej klatki schodowej, nowe podziały wewnętrzne; 2004/2005 r. – konserwacja lica murów piwnicznych wraz ze sklepieniem; czerwiec 2005 r. – odnowienie elewacji wraz z murami zabytkowymi, odnowienie schodów podwórzowych, parapetów zewnętrznych, drobne naprawy dachu.		19. Stan zachowania (fundamenty, ściany zewnętrzne, ściany wewnętrzne, sklepienia, stropy, konstrukcje dachowe, pokrycia dachu, wyposażenie i instalacje) Fundamenty – stan dobry. Ściany zewnętrzne – stan dobry. Ściany wewnętrzne – stan dobry. Stropy – stan dobry. Konstrukcja dachowa – stan dobry. Pokrycie dachu – stan dobry. Wyposażenie – stan dobry. Instalacje – bez uwag.	
		20 Najpilniejsze postulaty konserwatorskie	

21. Akta archiwalne (rodzaj akt, numer i miejsce przechowywania)

Księgi Wieczyste przechowywane w Sądzie Rejonowym w Toruniu, ul. Fosa Staromiejska, Wydział Ksiąg Wieczystych:

- KW Toruń, [redacted];
- KW Toruń, Stare Miasto, [redacted]
- KW Toruń [redacted];

Akta archiwalne przechowywane w Archiwum Państwowym w Toruniu:

- AmT – bud. G – 3375; 3379; 3380; 3382; 3383;
- AmT – grunt. F – 507;

22. Bibliografia

- Toruń, Blok „Z-W1” zabudowa w obrębie: Podmurnej, Szerokiej, Przedzamcze i Bulwaru Filadelfijskiego. Dokumentacja naukowa do potrzeb konserwatorskich, T. VIII – Karty inwentaryzacyjne obiektów: Podmurna 2; 4; 4-8; 10-12; 14; 16. Oprac.: Z. Nawrocki, E. Nawrocka, D. Krakowiecka-Górecka, S. Jarosz, K. Milanowski, Toruń 2002 (Archiwum MKZ sygn. 2760/8A);
- Sprawozdanie z nadzoru archeologicznego nad pracami ziemnymi, prowadzonymi w związku z remontem budynków nr 10 i 12 przy ul. Podmurnej w Toruniu, Oprac.: J. Grześkowiak, Toruń 1998;
- Ekspertyza konserwatorska prac remontowych i adaptacyjnych wykonanych w budynku przy ul. Podmurnej nr 10-12 w Toruniu, Oprac.: Z. Nawrocki, Toruń 2001;
- Z. Nawrocki, Analiza historyczno-budowlana, Toruń 2005;
- Wstępny program i kosztorys prac konserwatorskich przy murach piwnicy w budynku przy ul. Podmurnej w Toruniu, Oprac.: J. Łukaszewicz, Toruń 2004;

23. Źródła ikonograficzne i fotografie (rodzaj, miejsce przechowywania, sygnatury)

- Projekt przybudówki do zakładu „Sztuki” przy ul. Podmurnej 10/12 właściciela p. Kowarskiego w Toruniu, wyk. Smolny, 1921, AmT, sygn. G 3382, k. 113;
- Projekt magazynu i suszarni nasion dla Fmy B. Hozakowski w Toruniu ul. Podmurna, wyk. Jan Broda, 1938, AmT, sygn. G 3380, k. 13 – 24;

24. Uwagi różne

25. Opracował

tekst: mgr Ewelina Nawrocka, lipiec 2005 r.

plany, rysunki: mgr Ewelina Nawrocka, lipiec 2005 r.

zjęcia fotograficzne: mgr Krzysztof Daniel, mgr Ewelina Nawrocka, lipiec 2005 r.

miejsce przechowywania negatywów: u autora

Karta po wypełnieniu podlega ochronie na podstawie przepisów prawa autorskiego

26. Adnotacje o inspekcjach, informacje o zmianach (daty, imiona i nazwiska wypełniających)

27. Załączniki

v/kładki - 6 sztuk

1. Miejscowość	2. Obiekt (nazwa jak w karcie)	3. Zawartość wkładki (nazwa obiektu lub materiału uzupełniającego)
Toruń	budynek użytkowy	c.d. pkt 12 oraz dokumentacja rysunkowa i fotograficzna

c.d. pkt 12

od strony ul. Podmurnej. Jej ptn. lico (zniszczone) widoczne jest w piwnicy budynku nr 10. Od strony wsch. do wieży przylegał ptn. mur zamku (jego odcinek jest zachowany pod ziemią wystając nieznacznie przed lico muru oporowego w fosie Zamkowej. Podpiwniczenie piętrowej części szerszej jest miedzymurzem staromiejskim. Mury boczne tej części stoją na murach obronnych Starego Miasta. Mur od strony ul. Podmurnej jest murem wysokim z ok. poł. XIII w.. Mur od strony fosy jest dawnym murem niskim wzniesionym w kon. XIII w.. Podwórze od strony południowej leży na północnym skraju wału z 2 poł XV w..

Po 1454 r. w murze wsch. wprowadzono zachowaną do dziś strzelnicę artyleryjską z obramieniem z kamieni granitowych, które pierwotnie umieszczono były równo z licem, dziś cofniętym w wyniku napraw zniszczonych warstw w l. 60-tych XX w.. Po 1454 r. także zburzono basztę narożną pozostawiając dolną część murów. Średniowieczny odcinek muru poprzecznego usytuowanego w ptn. części piwnicy jest prawdopodobnie pozostałością po murze zamykającym miedzymurze od strony zamku krzyżackiego lub po jakimś innym obiekcie.

Najstarsze dokumenty stwierdzające występowanie w tym miejscu budynku pochodzą z pocz. XIX w.. Przed 1843 r. stał tu budynek piętrowy z węższą częścią pld. konstrukcji szkieletowej, oparty na dawnych murach staromiejskich i reliktach narożnej wieży zamkowej. Plan z 1843 r. pokazuje sąsiadujący z powyższym budynkiem dom ustawiony od strony pld.. W 1921 r. od strony ptn. dobudowano część parterową krytą dachem kolankowym.

Zmiany zabudowy:

1819 – działka, składająca się z miedzymurza i lichego budynku w konstrukcji szkieletowej (Taschengebäude);

1826 – projekt budowy nowych drzwi w starym murze miejskim;

1842 – sprzedaż baszty przy Bramie Kotlarskiej;

1843 – budynek położony przy murze miejskim, częściowo w Junkergarten;

1843 – projekt remontu domu, m.in. prace murarskie, naprawa muru;

1851 – projekt budowy pieca z rurą kominową w izbie oficyny tylnej;

1858 – projekt wyburzenia zniszczonej ściany podwórzowej oficyny bocznej wzniesionej w konstrukcji szkieletowej oraz budowy w jej miejsce murowanej ściany;

1860 – projekt naprawy części muru granicznego;

1865 – wymiana palenisk;

1871 – projekt budowy paleniska kuchennego w wyszynku;

1885 – projekt otynkowania i pomalowania elewacji domu – w budynku znajduje się wyszynk: 2 izby wyszynkowe o dł. ok. 20 stóp, szer. 18 stóp, wys.

8 ½ stóp oraz sala taneczna o dł. ok. 50 stóp, szer. 40 stóp, wys. 10 ½ stóp;

1886 – projekt przebudowy schodów zewnętrznych;

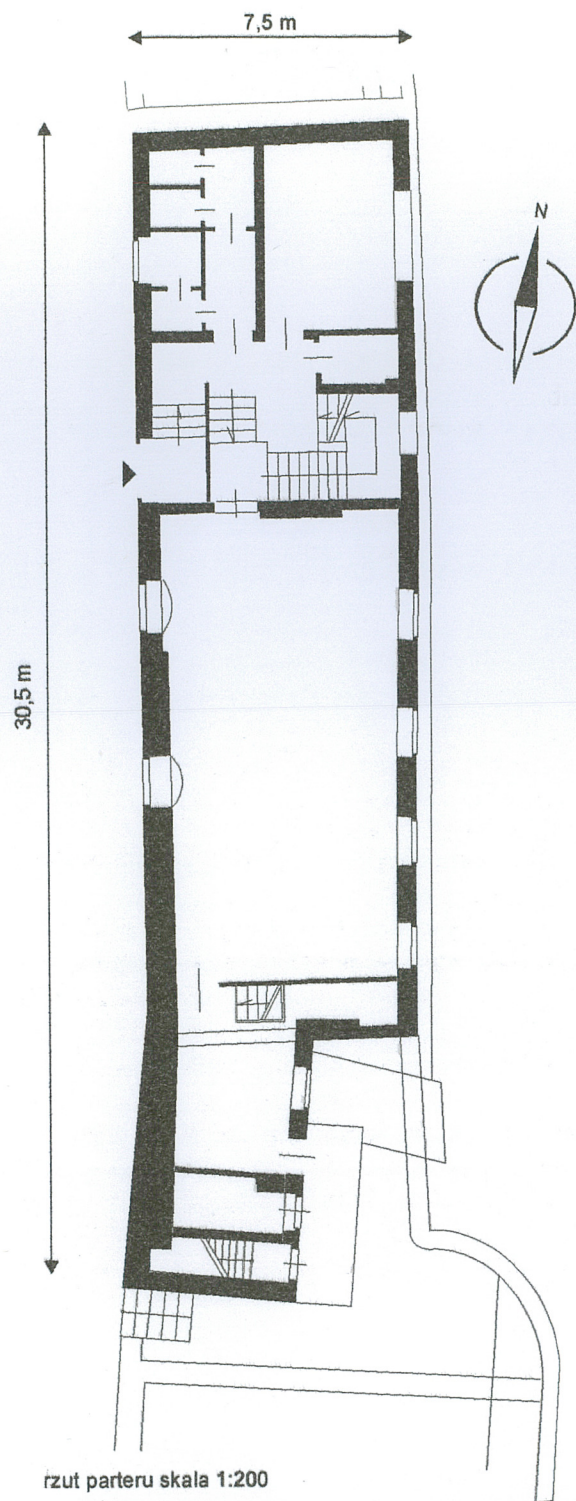
1887 – projekt przebudowy schodów przy południowej stronie wejścia według autorstwa Fr. Geittnera ;

1888 – mur miejski pełni funkcję od ok. 70 lat muru ogniowego dla szop, znajdujących się na działce;

1893 – projekt remontu muru;

Wkładkę założył: mgr Ewelina Nawrocka

Miejsce przechowywania negatywów: u autora



rzut parteru skala 1:200



Widok budynku od strony pld., z wału (międzymurza).

1. Miejscowość	2. Obiekt (nazwa jak w karcie)	3. Zawartość wkładki (nazwa obiektu lub materiału uzupełniającego)
Toruń	budynek użytkowy	c.d. pkt 12 oraz dokumentacja archiwalna

c.d. pkt 12

1904 – projekt otynkowania i pomalowania elewacji;

1909 – projekt wykonania elektryczności w mieszczącej się w budynku drukarni;

1921 – projekt powiększenia zakładu „Sztuka” według autorstwa Smolnego w celu uzyskania pomieszczenia na ubikację;

1923 – wydzielenie z działki parceli 65/50 b i d o wielkości 0,02,21 ha i przepisanie jej na Felicjana Kowarskiego i Henryka Szczyglińskiego artystów malarzy z Torunia; zabudowę tworzył dom mieszkalny z oficyną, podwórzem i zakładem litograficznym; w 1925 r. właścicielem parceli został przemysłowiec Zenon Nowakowski, który w 1926 r. przejął działkę gł.;

1928 – budowa bez pozwolenia okien wychodzących na ogród strzelnicy Bractwa Kurkowego;

1929 – nakaz zamurowania okien oraz nakaz odbudowy części muru granicznego z Bractwem;

1933 – nakaz naprawy rynny deszczowej;

1935 – nakaz naprawy i pomalowania tynków budynku mieszkalnego i handlowego;

1936 – urządzenie warsztatu i kuźni w piwnicy;

1937 – projekt budowy magazynu nie zrealizowany;

opis techniczny budowy magazynu i suszarni przy ul. Podmurnej dla firmy B. Hozakowski:

projektowany magazyn usytuowany jest naprzeciw głównych biur firmy B. Hozakowski w Toruniu; teren położony przy ul. Podmurnej skrzyżowanej z główną arterią handlową i komunikacyjną miasta ul. Szeroką; ul. Podmurna jest kompletnie urządzona, posiada bruk, instalacje wodociągowe, kanalizacyjne, gazowe oraz przewody sieci elektrycznej; teren, na którym pobudowany ma być magazyn tworzy figurę geometryczną złożoną z dwóch podłużnych czworoboków, opartych o wspólną linię frontu przy ul. Podmurnej; front cały posiada dł. 64, 95 mb, głęb. ok. 9,00 m na dł. 24,12 m a ok. 12,00 m na dł. 40,80 mb.; cała pow. wynosi 24,15 x 9,00 x 40,80 x 12,00 – 706, 95 m²; Długość mającego być budowanego magazynu wynosi 33,45 m, szer. 7,28 m; budynek o 3 kondygnacjach: piwnica, parter, piętro i strych użytkowy; wysokość budynku od posadzki piwnicy do posadzki strychu 9,90 m, od ul. Podmurnej do głównego gzymsu 9,80 m, a od ul. do grzbietu dachu 13,26 m; kubatura budynku wynosi 2770 m³; piwnica, parter, piętro oraz strych użytkowy po 200 m² powierzchni; styl budynku dostosowany jest do otoczenia starej dzielnicy miasta, a zwłaszcza do w sąsiedztwie znajdującego się zamku krzyżackiego; fasada dostosowana do otoczenia starego miasta, a zwłaszcza do zamku krzyżackiego, będzie w głównej części fugowana, szczególnie cokół oraz filary międzyokienne, natomiast wnęki międzyfilarowe tynkowane; fundamenty wykonane będą z betonu, mury piwnic, parteru, piętra i poddasza z cegieł masywnych; stropy nad piwnicami, parterem i piętrem żelbetowe systemu Westphala na belkach żelbetowych; dach w konstrukcji drewnianej pod pokrycie dachówką holenderską; posadzki w piwnicy masywne z cegieł na zrąb, na parterze i piętrze parkiet II klasy względnie inna posadzka;

użytkowość budynku:

piwnica – o pow. 200 m² przeznaczona będzie do przechowywania specjalnych wysadek, kłaczy oraz cebulek kwiatowych;

parter – o tej samej powierzchni, częściowo magazyn, częściowo ekspedycja oraz laboratorium i ewentual. podręczne urządzenie biurowe i specjalna

Wkładkę założył: mgr Ewelina Nawrocka

Miejsce przechowywania negatywów: u autora



Widok ogólny od strony pld.-wsch..



Fragment muru wsch. z reliktem zamkowego muru ptn..
Widok od strony ptn.-wsch..



Dawna strzelnica w staromiejskim murze niskim (wsch.).

1. Miejscowość	2. Obiekt (nazwa jak w karcie)	3. Zawartość wkładki (nazwa obiektu lub materiału uzupełniającego)
Toruń	budynek użytkowy	c.d. pkt 12,13 oraz dokumentacja fotograficzna

c.d. pkt 12

przechowalnia nasion selekcyjnych i elit;
piętro – o pow. 200 m², urządzenia specjalne, nowoczesne urządzenia techniczne do czyszczenia nasion;
strych użytkowy – o pow. 200 m², suszarnia nasion;
kosztorys budowy magazynu;
1938 – zatwierdzenie budowy magazynu i suszarni według autorstwa J. Brody z zastrzeżeniem przeprojektowania elewacji frontowej;
projekt budowy szopy;
1939 – ostateczne zatwierdzenie projektu budowy magazynu i suszarni nasion;
obliczenia statyczne z rysunkami;
1941 – projekt budowy garażu;
1942 – projekt budowy hali montażowej według autorstwa Skowronka;
projekt zadaszenia placu składowego;
projekt umieszczenia szyldu obok wejścia;
1949 – zabytkowy mur przy posesji wymaga natychmiastowej naprawy;
mur od str. ulicy na wys. 1,50 m naprawiono cegłą zabytkową, dalszy na wys. 1,00 m nadmurowano nową normalną cegłą;
1950 – dom mieszkalny z podwórzem;

c.d. pkt 13

RZUT

Budynek złożony z trzech połączonych prostokątnych budynków, z budynkiem pld. węższym od strony wsch.. Wnętrze wspólne o współczesnym podziale. Wejście główne usytuowane w elewacji zach. – frontowej, przy płn. krawędzi członu środkowego. W osi na wprost wejścia wydzielona klatka schodowa komunikująca parter z piętrem i piwnicą. Drugie wejście do piwnicy umieszczone na granicy części środkowej i pld.. W części pld. wzdłuż muru pld. usytuowane boczne schody, z zewnętrznym wejściem od strony wsch., komunikujące parter z I piętrem. Obok na piętrze ulokowane schody na strych.

BRYŁA

złożona z trzech ustawionych szeregiem czworobocznych budynków, o wspólnym wnętrzu. Część płn. niższa, niepodpiwniczona, 1-kondygnacyjna z poddaszem użytkowym, kryta dachem dwuspadowym kalenicowym, o połaciach asymetrycznych. W połaci zach. facjata kryta jednospadowo.



Fragment elewacji zach. z odsłoniętą częścią dawnego muru wysokiego.



Fragment elewacji zach. z głównym wejściem do budynku.

1. Miejscowość	2. Obiekt (nazwa jak w karcie)	3. Zawartość wkładki (nazwa obiektu lub materiału uzupełniającego)
Toruń	budynek użytkowy	c.d. pkt 13 oraz dokumentacja fotograficzna

c.d. pkt 13

Część środkowa podpiwniczona, 2-kondygnacyjna, ze strychem, kryta dachem dwuspadowym asymetrycznym, kalenicowym, z połącią frontową łamaną. W obu połaciach dachu facjaty kryte daszkami jednospadowymi. Część pld. niepodpiwniczona, 2-kondygnacyjna ze strychem, kryta dachem dwuspadowym kalenicowym. Poziom kondygnacji poszczególnych trzech członów zabudowy zróżnicowany.

ELEWACJE

Elewacja frontowa:

W części ptn. lico ceglane malowane, w pozostałej części tynkowane, z pozostawieniem ceglanego pasa muru w pld. części parteru. Niższa parterowa część ptn. posiada jedno nieduże okno prostokątne. W środkowej części elewacji, przy lewej – ptn. krawędzi prostokątne wejście zwieńczone niewielkim trójkątnym naczółkiem, z prawej strony dwa okna zamknięte odcinkowo. Na piętrze w niezależnych pięciu osiach, nieregularnie rozmieszczone okna prostokątne. Część pld. elewacji bez otworów. W połaci dachu części ptn. i środkowej okna facjatywne.

Elewacja tylna:

W części ptn. i środkowej oparta na ceglanym murze niskim, stanowiącym poziom piwnicy. Lico muru rozczłonkowane szeregiem płaskich, nieznacznie wysuniętych szkarp. W części środkowej okno ujęte w dwa wystające przed lico głazy granitowe – dawna strzelnica artyleryjska.

Wyżej wszystkie otwory tynkowanej elewacji prostokątne. Niższa część ptn. z jednym dużym oknem. Część środkowa czteroosiowa z równo rozmieszczonymi dużymi prostokątnymi oknami. Dodatkowe piąte okno mniejsze usytuowane z prawej strony. W połaci dachowej cztery facjaty. W części pld., cofniętej względem pozostałych, na parterze z lewej strony trzy wejścia i z prawej jedno okno. Na piętrze trzy okna w tym lewe okno wąskie.

Szczyt pld.:

tynkowany, z jednym oknem poddasza umieszczonym pośrodku i jednym oknem umieszczonym nieco niżej, asymetrycznie z lewej – zach. strony.

WNĘTRZE I WYPOSAŻENIE

W piwnicy wyeksponowane lico ceglano-kamienne wraz ze sklepieniem.
Zabytkowych elementów wyposażenia brak.

INSTALACJE

Wod.-kan., elektryczna, gaz., p. poż., odgromowa.



Piwnica. Widok ogólny od strony półn.-zach. .



Piwnica. Fragment muru wsch. niskiego. Widok od strony półn.-zach..



Piwnica. Narożnik półd.-wsch..

1. Miejscowość

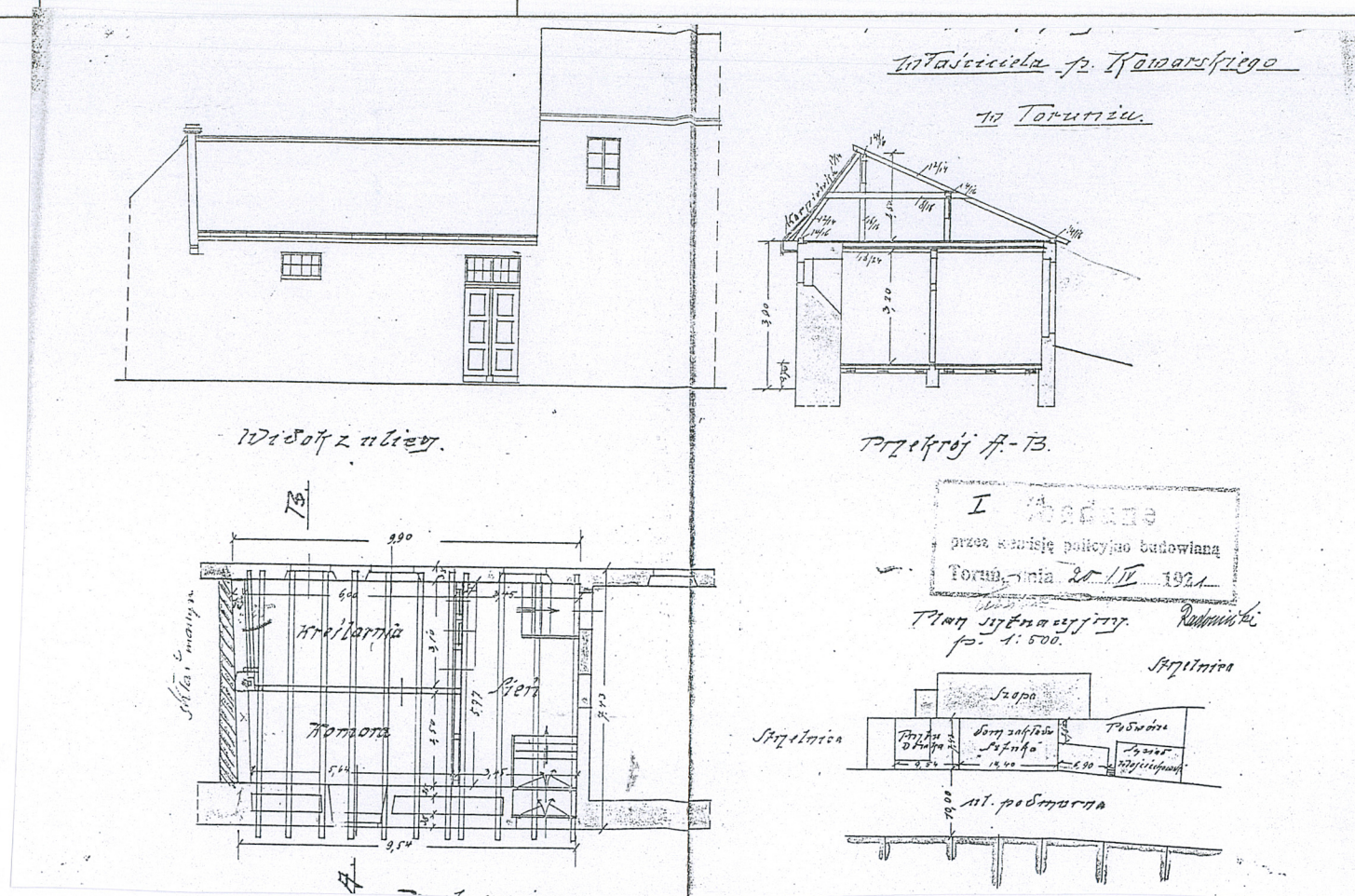
Toruń

2. Obiekt (nazwa jak w karcie)

budynek użytkowy

3. Zawartość wkładki (nazwa obiektu lub materiału uzupełniającego)

dokumentacja archiwalna i fotograficzna



Projekt przybudówki do zakładu „Sztuki” przy ul. Podmurnej 10/12 właściciela p. Kowarskiego w Toruniu, wyk. Smolny, 1921, AmT, syg. G 3382, k. 113;

Wkładkę założył: mgr Ewelina Nawrocka
Miejsce przechowywania negatywów: u autora

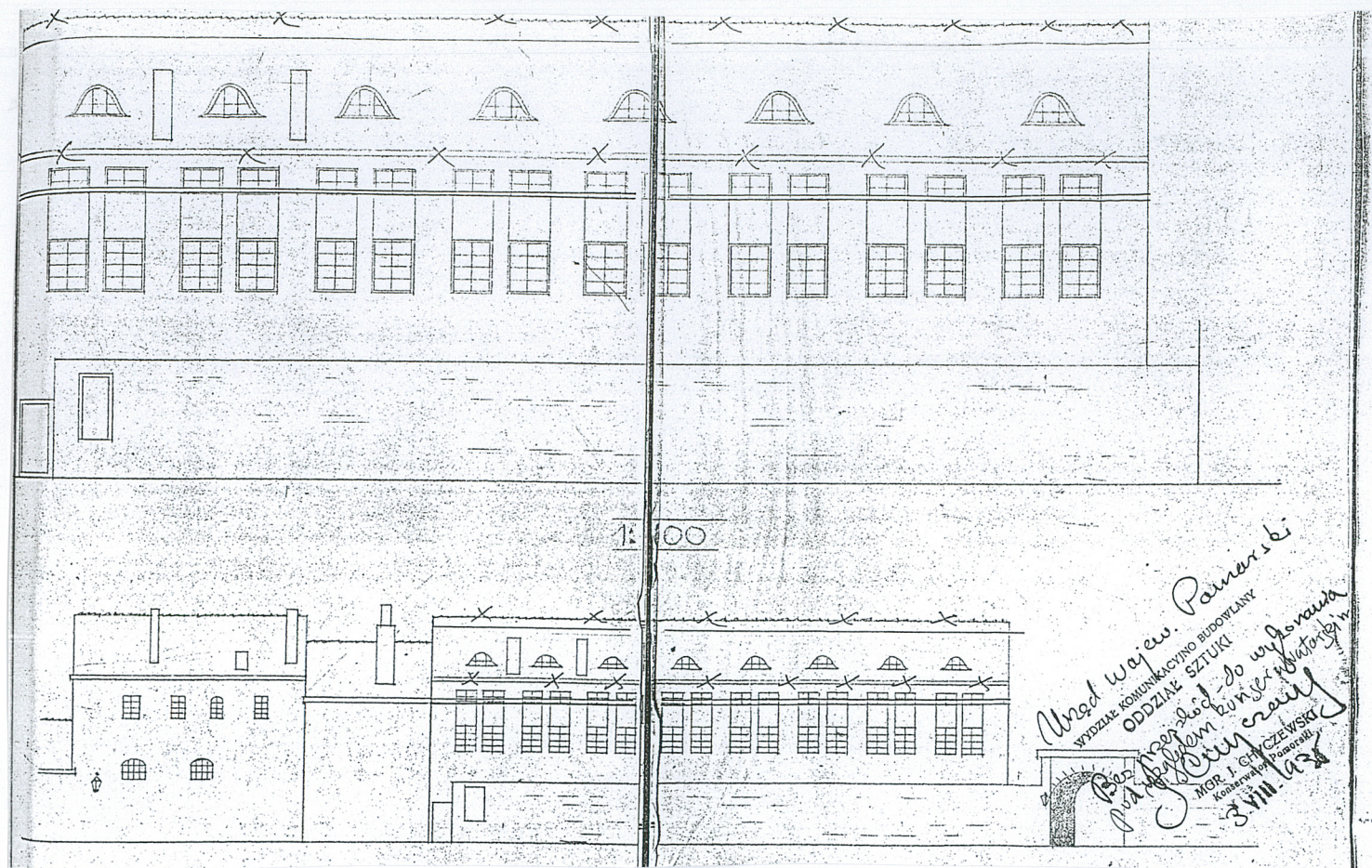


Piwnica. Fragment muru wsch. z dawną strzelnicą.



Piwnica. Widok od strony pld.-wsch. na mur zach.-staromiejski mur wysoki.

1. Miejscowość	2. Obiekt (nazwa jak w karcie)	3. Zawartość wkładki (nazwa obiektu lub materiału uzupełniającego)
Toruń	budynek użytkowy	dokumentacja archiwalna i fotograficzna



Projekt magazynu i suszarni nasion dla Fmy B. Hozakowski w Toruniu ul. Podmurna, wyk. Jan Broda, 1938, AmT, sygn. G 3380, k. 13 – 24;

Wkładkę założył: mgr Ewelina Nawrocka
Miejsce przechowywania negatywów: u autora



Piwnica. Widok od strony pld. na odcinek dawnego muru poprzecznego.



Schody usytuowane w części pld., wzdłuż muru pld..