

1. Obiekt

**KOŚCIÓŁ EWANGELICKI P.W. ZBAWICIELA,
OB. KOŚCIÓŁ RZYM.-KAT. PAR. P.W. NIEPOKALANEGO SERCA N.P. MARII**

2. Czas powstania

1834 r.

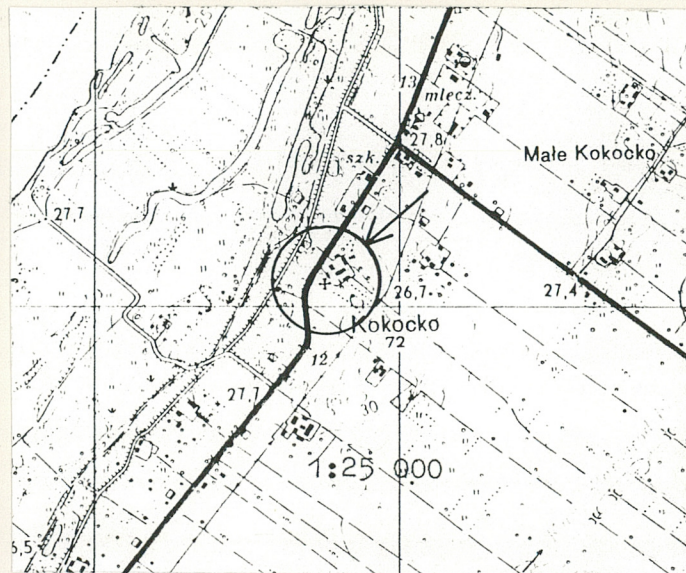
3. Miejscowość

KOKOCKO

11. Zdjęcia, rzut, przekrój, sytuacja, orientacja



1. Widok ogólny od płd. - zach.



4. Adres

86-213 Kokocko

nr hipoteczny

lub. ewid. gruntów

5. Przynależność administracyjna

województwo **toruńskie**

gmina **Unisław**

pow. CHEŁMNO

6. Poprzednie nazwy miejscowości

KOKOTZKO

7. Przynależność administracyjna
przed 1 VI 1975

województwo **bydgoskie**

powiat **Chełmno**

8. Właściciel i jego adres

**Parafia Rzym.-Kat. w Starogrodzie
Diecezja Toruńska**

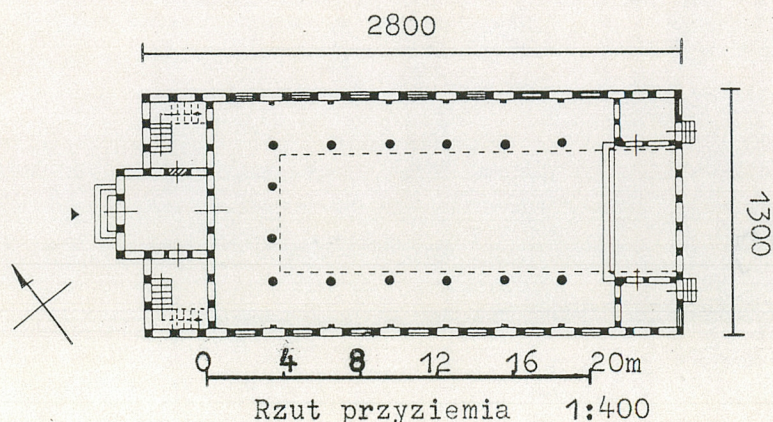
9. Użytkownik i jego adres

j.w.

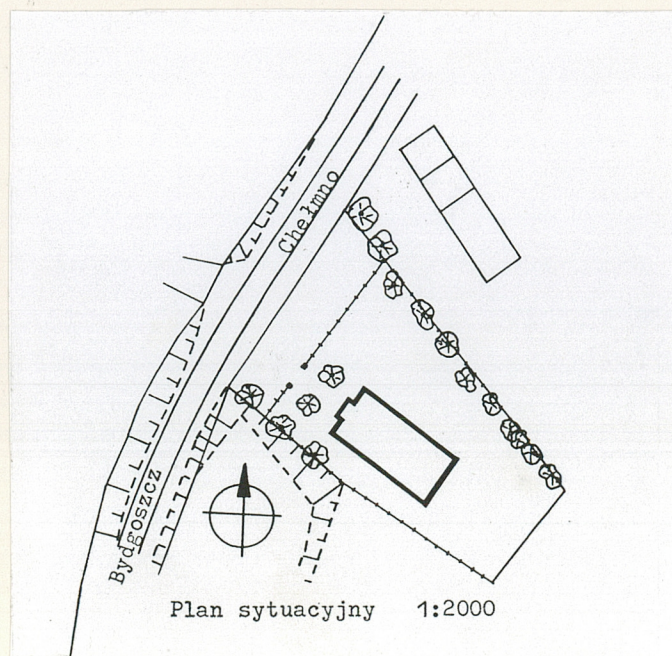
10. Rejestr zabytków

Nr **A/403**

data **12.05.1982r.**



Wyd. ODZ 1996 r.



12. Autorzy, historia obiektu, określenie stylu

Gmina ewangelicka w Kokocku powstała w 1829r. jako filalna Chełmna. Usamodzieliła się w 1838r.

Budowę kościoła ukończono w 1834 r., uroczyste poświęcenie nastąpiło 3 września.

W 1855 r. budynek został poważnie uszkodzony przez wylew Wisły. Zniszczeniu uległa południowo-zachodnia część korpusu oraz górne dolne kondygnacje wieży. Na pamiątkę tragedii 14.01.1864 r. kościół otrzymał nowe, uroczyste wezwanie „Kościoła Zbawiciela”.

W 1862 r. budynek kościoła został gruntownie odnowiony, zakupiono wiele nowego wyposażenia. W 1877 r. przybyły jeszcze dwa żeliwne dzwony ze znanej odlewni w Behuni.

W prawie nie zmienionej formie i bez zniszczeń kościół przetrwał do 1945 r., kiedy to przejęty został przez parafię rzymsko-katolicką i uzyskał wezwanie „Niepokalanego Serca N.M.P.”. Nastąpiła likwidacja elementów protestanckich - zdemontowana została kazalnica w ołtarzu (obecnie pełni rolę ołtarzy bocznych).

W 1990 r. kościół ponownie stał się kościołem filialnym, przejętym i użytkowanym przez parafię katolicką w Starogrodzie.

13. Opis (sytuacja, materiał i konstrukcja, rzut, bryła, elewacje, wnętrza, wyposażenie, instalacje)

SYTUACJA - usytuowany w centrum wsi, przy drodze Bydgoszcz - Chełmno. Ścianą szczytową zwrócony do drogi, orientowany. Teren kościelny od północy przylega do zabudowań gospodarczych, od południa ograniczony szpalerem drzew, otoczony drucianą siatką. Od frontu nowe ogrodzenie z bramą wejściową.

MATERIAŁ, KONSTRUKCJA, TECHNIKA

Ściany - budynek drewniany, wybudowany w konstrukcji szkieletowej z wypełnieniem ceglanym, tynkowanym. Posadowiony na wysokiej ceglano-kamiennej podmurówce. Górna kondygnacja wieży - słupowo-ramowa, szalowana deskami w układzie pionowym.

Sklepienia, stropy - w nawie strop płaski, belkowy, z polepą, tynkowany. Kondygnacje wieży - strop belkowy, nagi. W przedsionku i zakrystii - strop belkowy, nagi.

Więźba - drewniana, stolcowa. Od frontu wbudowana konstrukcja wieży.

Pokrycie dachu - dach korpusu i daszek wieży - dachówka karpiówka kryta w koronkę.

Posadzki, podłogi - w nawie i przedsionku posadzka ceglana; prezbiterium wywyższone - podłoga drewniana, deskowa, na legarach.

Schody - wewnętrzne na emporę - drewniane, dwubiegowe, łamane z podestem i tralkową balustradą. Schody na dzwonnice - drewniane, jednobiegowe. Schody zewnętrzne - w elewacji frontowej i tylnej - murowane, jednobiegowe.

Otwory - okna - nawy i wieży krosnowe, dwudzielne, dziesięciopodziałowe, w elewacji tylnej identyczne, sześciopodziałowe. **Drzwi** - wewnętrzne do zakrystii - drewniane, jednoskrzydłowe, ramowo-płycinowe; z przedsionka do nawy - dwuskrzydłowe, ramowo-płycinowe.

RZUT - kościół na rzucie prostokąta, o wymiarach 28x13m., od frontu nieznacznie wysunięty, na rzucie kwadratu przedsionek wejściowy, stanowiący dolną kondygnację wieży. Po bokach dostępne z przedsionka dwa pomieszczenia mieszczące schody na emporę i wieżę (płn. zamurowane). Od wschodu wydzielone w narożnikach dwa jednakowe pomieszczenia mieszczące zakrystię i dawne pomieszczenie służące do chrztów (obecnie składzik). Między pomieszczeniami wydzielone prezbiterium. Nawa rozdzielona dwoma rzędami po 6 filarów, na nich wsparte empory.

BRYŁA - budynek o skromnej, prostopadłościennym bryle z charakterystycznym rysunkiem białych pól wypełnienia i czarnego, drewnianego szkieletu. Nawa z dwoma rzędami okien. Od zachodu wysunięty ryzalit, w górnej części przechodzący w dwukondygnacyjną wieżę, częściowo wtopioną w dwuspadowy dach nawy. Wieża zwieńczona daszkiem dwuspadowym, krytym dachówką.

ELEWACJE

frontowa (zachodnia) - dwukondygnacyjna, z kratownicowym układem szkieletu konstrukcji. Pionowe belki szkieletu zdobione jak pilastry z bazą i kapitelem. Centralnie ryzalit z wejściem głównym, nad nim okno. Ryzalit przechodzi w wieżę,

- c.d. na wkladce nr 1.

14. Kubatura 3167 m3	15. Powierzchnia użytkowa 426 m2	16. Przeznaczenie pierwotne sakralne	17. Użytkowanie obecne sakralne
18. Prace budowlane i konserwatorskie, ich przebieg i dokumentacja (po 1945 r.) Po 1945 r. - domontaż ambony będącej centralną częścią ołtarza. W latach 70-tych zamurowane zostało wejście do pomieszczenia chrzcielnego z pld. strony prezbiterium, a na emporze wykonano szklenie salki katechetycznej. W 1992 r rozpoczęty został remont generalny: 1990 - wykonano ogrodzenie 1991-94 - naprawiono wypełnienie ceglane 1995-97 - pomalowano budynek; naprawiono rynny; uzupełniono braki dachówki 1997 - wykonano daszek nad wejściem.		19. Stan zachowania (fundamenty, ściany zewnętrzne, ściany wewnętrzne, sklepienia, stropy, konstrukcje dachowe, pokrycie dachu, wyposażenie i instalacje) Po przeprowadzonym w ostatnich latach remoncie generalnym, stan zachowania budynku bardzo dobry.	
20. Najpilniejsze postulaty konserwatorskie Dokończyć bieżący remont. W miarę możliwości odtworzyć drugie wejście na emporę.			

21. Akta archiwalne i źródła ikonograficzne (rodzaj, numer i miejsce przechowywania)

23. Uwagi różne

24. Opracowanie karty ewidencyjnej

tekst Maciej Warchoł, VIII, 1998r. *Warchoł*
imię, nazwisko, data, podpis

plany, rysunki Maciej Warchoł, VIII, 1998r. *Warchoł*
imię, nazwisko, data, podpis

zdjęcia fotogr. Maciej Warchoł, VIII, 1998r. *Warchoł*
imię, nazwisko, data, podpis

miejsce przechowywania negatywów Archiwum własne, ul. Dzielna 12/1, 00-162 W-wa

KARTA PO WYPEŁNIENIU PODLEGA OCHRONIE NA PODSTAWIE PRZEPISÓW PRAWA AUTORSKIEGO

22. Bibliografia

1. Diecezja Toruńska. Historia i teraźniejszość, T.4, Dekanat Chełmiński, Toruń 1996, s. 154-155.
2. Evangelisches Gemeindeblatt, 1863, nr 3, s. 11-12, 1864, nr 18, s. 82.
3. Harnoch A., Chronik und Statistik der evangelischen Kirchen in den Provinzen West- und Ostpreussen, Neidenburg 1890, s.479-480.
4. KZSwP, T.11, Woj. Bydgoskie, z.4, Powiat Chełmiński, oprac. T. Mroczko, Warszawa 1967, s.100-101.
5. Warchoł M., Kościół w Kokocku - historia i forma, Przegląd Regionalny, z. 8, 1993, s.22-26.

25. Adnotacje o inspekcjach, informacje o zmianach (daty, imiona i nazwiska wypełniających)

26. Załączniki

Wkładki - 4 szt.

1. Miejscowość.....Kokocko.....	4. Obiekt (nazwa jak w karcie)	5. Zawartość wkładki (nazwa materiału uzupełniającego)
2. Gmina.....Unisław.....	KOŚCIÓŁ EWANGELICKI	c.d. poz. 13 - OPIS; PLAN
3. Województwo.....toruńskie.....		

szalowaną deskami w układzie pionowym, z oknami w 3 kondygnacjach, zwieńczoną trójkątnym szczykiem. Po bokach ryzalitu po jednym oknie drugiej kondygnacji; całość wieńczą trójkątne, boczne półszczyty, sięgające trzeciej kondygnacji.

elewacje boczne (północna i południowa) - jednakowe, z widocznym szkieletem konstrukcji, dwukondygnacyjne. Okna w obu kondygnacjach, w poziomie rozdzielone gzymsem, po 7 w kondygnacji. Całość ściany wieńczy wydatny drewniany gzyms, otaczający cały budynek.

elewacja tylna (wschodnia) - ściana z widocznym układem belek konstrukcji, po bokach w skrajnych polach po 1 oknie i drzwiach, poprzedzonych schodami. Ścianę wieńczy gzyms, oddzielający ją od trójkątnego szczytu z widocznym kratownicowym układem belek konstrukcji. Połączenie szczytu z dachówką osłonięte drewnianymi wiatrownicami.

WNĘTRZE - nawa podzielona dwoma rzędami po siedem drewnianych kolumn. Kolumny w dwu kondygnacjach o formie doryckiej, dźwigają drewnianą emporę. Od zachodu chór wsparty na czterech identycznych kolumnach. Empory z balustradą płycinową, chór z balustradą ażurową. Kolumnom odpowiadają przy ścianie identycznie ukształtowane pilastry. Kolumny empor dźwigają belkowanie, na którym tynkowany, płaski strop. W narożniku południowo-wschodnim wbudowana wtórna konstrukcja okienna oddzielająca salkę katechetyczną. Od wschodu dwa pomieszczenia dostępne z prezbiterium wydzielonym między nimi. Prezbiterium wywyższone o 3 stopnie z ołtarzem, pełniącym dawniej również funkcję kazalnicy (tzw. „Kanzelaltar”) - obecnie ambona zdemontowana, pełni funkcję podstaw ołtarzy bocznych. Wnętrze malowane farbą olejną i klejową z dominacją koloru białego i brązów. Centralnie w nawie dwa rzędy ławek.

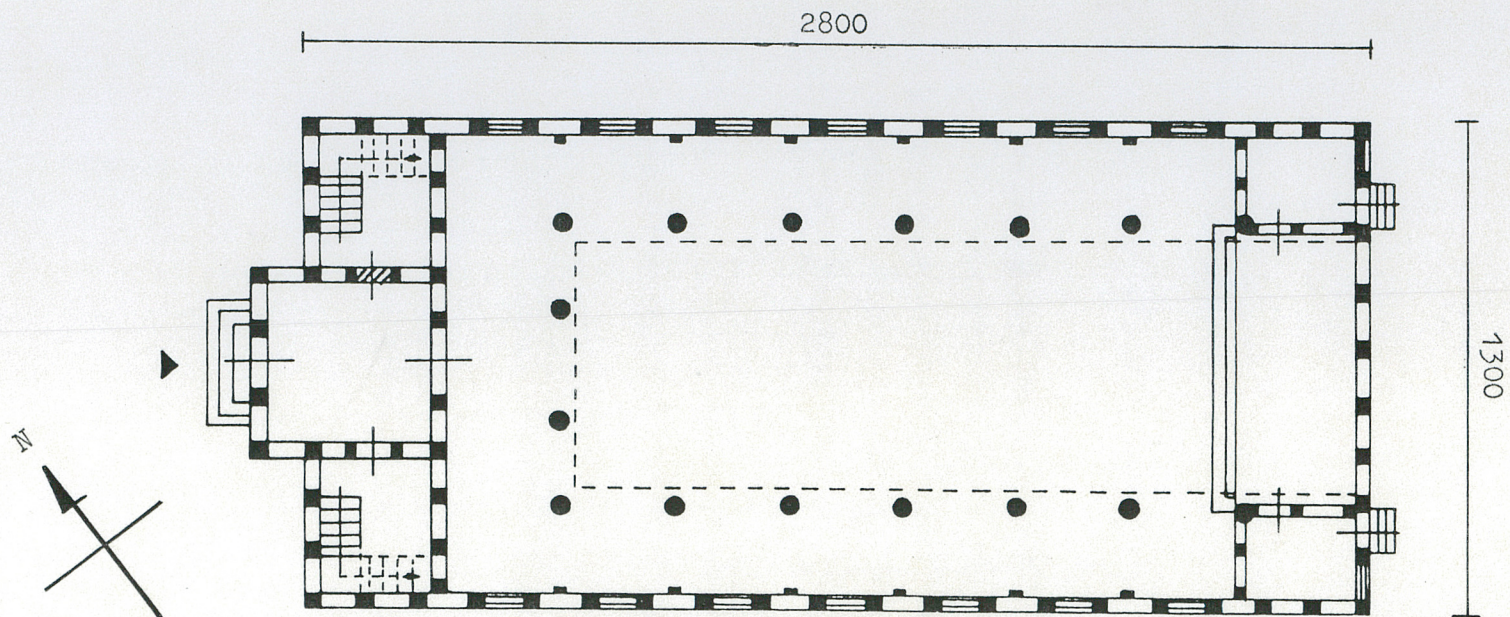
WYPOSAŻENIE - oryginalne ławki, ołtarz przebudowany, częściowo zdemontowany, z nich ołtarze boczne, małe organy.

INSTALACJE - odgromowa, elektryczna, audio, odwadniająca - rynny.

Wkładkę założył.....Maciej Warchoł, VIII. 1998r.....

Miejsce przechowywania negatywów: ...Arch. własne, ul. Dzielna 12/1, 00-162 Warszawa.

Wzór ODZ 1995r.



0 2 4 6 8 10m
RZUT PRZYZIEMIA Skala 1:200

1. Miejscowość.....Kokocko.....
 2. Gmina.....Unisław.....
 3. Województwo.....toruńskie.....

4. Obiekt (nazwa jak w karcie)
 KOŚCIÓŁ EWANGELICKI

5. Zawartość wkładki (nazwa materiału uzupełniającego)
 ZDJĘCIA



2. Płd.-zach. narożnik wieży



3. Dolne kondygnacje wieży



4 Górne kondygnacje wieży

Wkładkę założył.....Maciej Warchoń, VIII.1998r.....

Miejsce przechowywania negatywów: ...Arch. własne, ul. Dzielna 12/1, 00-162 Warszawa.

Wzór ODZ 1995r.



5. Elewacja południowa



6. Elewacja północna



7. Elewacja południowa



8. Elewacja wschodnia

1. Miejscowość.....Kokocko.....
2. Gmina.....Unisław.....
3. Województwo.....toruńskie.....

4. Obiekt (nazwa jak w karcie)
KOŚCIÓŁ EWANGELICKI

5. Zawartość wkładki (nazwa materiału uzupełniającego)
ZDJĘCIA



9. Okno nawy



10. Drzwi i okno elewacji tylnej (wsch.)



11. Ozdobne wykończenie belki szkieletu

Wkładkę założył.....Maciej Warchoł, VIII. 1998r.....

Miejsce przechowywania negatywów:Arch. własne, ul. Dzielna 12/1, 00-162 Warszawa.

Wzór ODZ 1995r.



12. Widok części zachodniej kościoła



13. Widok na część wschodnią z ołtarzem

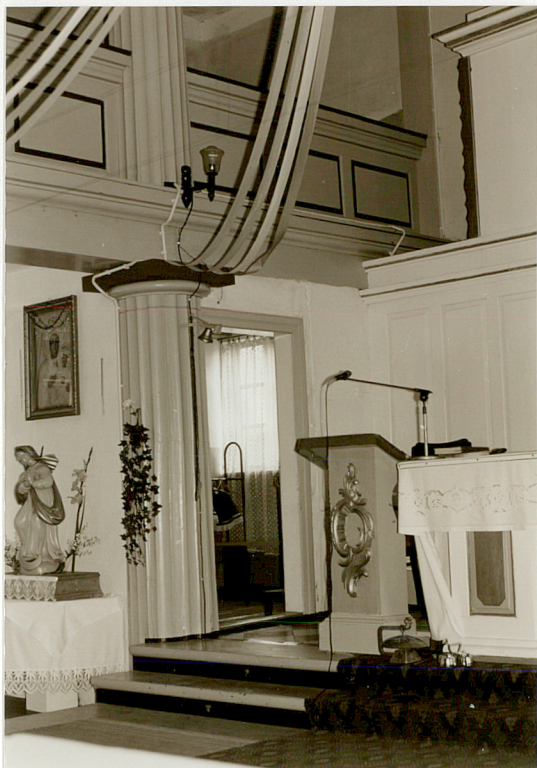


14. Balustrada i słupy empory



15. Strona wewnętrzna ściany północnej

1. Miejscowość.....Kokocko.....	4. Obiekt (nazwa jak w karcie)	5. Zawartość wkładki (nazwa materiału uzupełniającego)
2. Gmina.....Unisław.....	KOŚCIÓŁ EWANGELICKI	ZDJĘCIA
3. Województwo.....toruńskie.....		



16. Wejście z prezbiterium do zakrystii od północy



17. Kolumna podtrzymująca empore



18. Salka katechetyczna na emporze południowej

Wkładkę założył.....Maciej Warchoł, VIII.1998r.....

Miejsce przechowywania negatywów: ...Arch. własne, ul. Dzielna 12/1, 00-162 Warszawa.

Wzór ODZ 1995r.



19. Drzwi z kruchty do nawy



21. Ołtarz boczny - część dawnej
ambony ołtarza



20. Balustrada chóru w części wschodniej