

A B C D E F G H I J K L M N O P R S T U V W X Y Z

Nr

2962

1. Obiekt

OBYWATELSKA SZKOŁA DLA CHŁOPCÓW (KNABEN BÜRGERSCHULE)  
I ELEMENTARNA SZKOŁA DLA CHŁOPCÓW (KNABEN ELEMENTARSCHULE),  
OB. ZESPÓŁ SZKÓŁ ODZIEŻOWYCH IM. M. DĄBROWSKIEJ,  
PORADNIA WYCHOWAWCZO-ZAWODOWA I BIBLIOTEKA PEDAGOGICZNA

2. Czas powstania

1865-1868 r.

3. Miejscowość

TORUŃ

11. Zdjęcia, rzut, przekrój, sytuacja, orientacja



4. Adres

ul. Prosta 4/Jęczmienna 23  
87-100 Toruń

nr hipoteczny: [REDACTED]

5. Przynależność administracyjna

województwo: kujawsko-pomorskie  
dawne województwo: toruńskie  
gmina: - - -

6. Poprzednie nazwy miejscowości

Thorn,  
Gerechtestrasse/Gerstenstrasse  
Neustadt nr 134-137

7. Przynależność administracyjna  
przed 01.06.1975 r.

województwo: bydgoskie  
powiat: toruński

8. Właściciel i jego adres

Gmina Miasta Torunia

9. Użytkownik i jego adres

Zespół Szkół Odzieżowych im.  
M. Dąbrowskiej, Poradnia Wy-  
chowawczo-Zawodowa i Bibliote-  
ka Pedagogiczna

10. Rejestr zabytków

Nr:

data:

Fot. 1 – elewacja frontowa

Rys. 2 – plan orientacyjny – skala 1:25000

Rys. 3 – plan sytuacyjny – skala 1:1000





Budynek szkoły wzniesiono w latach 1865-1868 w stylu neogotyckim, z motywami włoskiego renesansu w rozwiązaniu elewacji narożnego bloku z aulą.

Autorem projektu był Ferdynand Aleksander Kaumann, toruński miejski radca budowlany. Budowę sfinansowano ze środków miejskich.

Prace poprzedzające budowę nowego gmachu:

- 1861 r. - projekt budowy nowej szkoły elementarnej z salą gimnastyczną na placu Wiedewalda (dz. nr 134) z wchłonięciem placu budowlanego i starej szkoły nowomiejskiej (dz. nr 137) – niezrealizowany;
- 31.X.1863 r. - podjęcie przez radę miejską decyzji o budowie nowego budynku przeznaczonego dla szkół męskich;
- 6.VIII.1864 r. - postanowienie magistratu zatwierdzające lokalizację budynku na działkach nr 134-137 przy obecnej ul. Prostej i Jęczmiennej, zajmowanych w części przez dawną szkołę nowomiejską;
- I.1864 r. - pierwsza wersja projektu opracowana przez F. A. Kaumanna z kosztorysem na kwotę 36.600 talarów; w tym samym roku ogłoszenie przetargu na rozbiórkę zabudowań na parcelach;
- 27.II.1865 r. - druga wersja projektu z kosztem budowy oszacowanym na 33.000 talarów, ostatecznie zatwierdzona przez radę miasta 4 maja i magistrat 6 maja tego roku.

Projekt zakładał budowę budynku na planie litery L (dostosowanym do sytuacji parceli), o zróżnicowanej liczbie pięter (skrzydło od ul. Prostej - I-piętrowe, skrzydło od ul. Jęczmiennej - II-piętrowe), z narożnym blokiem mieszczącym salę gimnastyczną (w parterze), a nad nią aulę o wysokości dwóch kondygnacji, z odrębną komunikacją obu skrzydeł przeznaczonych dla oddzielnych szkół. W budynku przewidziano 16 klas dla 980 uczniów (6 klas 80-osobowych i 10 klas 50-osobowych) oraz mieszkanie dla dyrektora na I piętrze skrzydła od ul. Prostej. Projekt nie przewidywał oddzielnej sali rysunkowej i gabinetów przedmiotowych.

## SYTUACJA

Budynek szkoły zlokalizowany jest na obszarze Nowego Miasta Torunia, w bloku zabudowy ograniczonym od zachodu ul. Prosta, od północy ul. Jęczmienną, od wschodu ul. Sukienniczą i od południa placem Rynku Nowomiejskiego. Budynek jest usytuowany jako narożny, w północno-zachodnim narożniku, bez wyróżnienia elewacji głównej, frontowej. Od strony wewnętrznej, południowo-wschodniej, zlokalizowany jest dziedziniec szkolny z dostępem bezpośrednim poprzez bramę wjazdową w elewacji północnej. Dziedziniec jest ogrodzony ceglany murem. Budynek szkoły stanowi dominantę przestrzenną.

## MATERIAŁ I KONSTRUKCJA

**Fundamenty** – kamienno ceglane na zaprawie wapiennej.

**Ściany** – murowane z cegły pełnej, palonej, na zaprawie wapiennej, elewacje nietynkowane; ściany wewnętrzne działowe tynkowane, ceglane; ścianki działowe szkieletowe.

**Sklepienia** – nie stwierdzono.

**Stropy** – w piwnicy ceglany, kolebkowy; nad pozostałymi pomieszczeniami stropy drewniane, wsuwkowe z podsufitką; strop dzielący aulę masywny; stropy na poddaszu nad przedłużonymi ściankami korytarzowymi strop masywny.

**Wieżba dachowa** – drewniana, krokwiowa, płatwiowo-kleszczowa.

**Pokrycie dachowe** – papa.

**Otwory drzwiowe** – zamknięte prosto w profilowanych uskokowych portalach, przewężonych na poziomie nadświetla.

**Stolarka drzwiowa** – drzwi wejściowe ramowo-płycinowe, płyciny z dekoracją neogotycką o formach lancet i ostrołukowych trójkątów, drzwi z nadświetlem przeszklonym witrażowo bądź oknem ze stałym krzyżem okiennym; drzwi wewnętrzne płycinowe pełne bądź przeszklone w górnej części oraz drzwi współczesne plastikowe przeszklone i płytowe.

**Otwory okienne** – zamknięte łukiem Tudora w oknach auli i trzeciej kondygnacji we wszystkich elewacjach; zamknięte prosto na poziomie parteru i I p.

**Stolarka okienna** – skrzynkowa (po dodaniu skrzydeł wewnętrznych do krosnowej pojedynczej), w szczycie południowym krosnowa pojedyncza; ze stałym krzyżem okiennym - w oknach parteru elewacji frontowych i auli oraz w oknach elewacji od strony dziedzińca; w oknach trzeciej kond. elewacji frontowych słupki zredukowane do poziomu śłemia; w oknach parteru kwatery nad śłemiem wypełnione rozetą z czwórlistkiem, podobnie okna auli.

**Schody** – do piwnicy – zewnętrzne od strony dziedzińca - betonowe, na wyższe kondygnacje dwubiegowe, granitowe, z drewnianym pochwytem.

**Posadzki** – w piwnicy posadzka betonowa, w korytarzach części wschodniej płytki ceramiczne.

**Podłogi** – w auli, w parterze części południowej i części sal parkiet.



14. Kubatura	15. Powierzchnia użytkowa	16. Przeznaczenie pierwotne	17. Użytkowanie obecne
12.750 m <sup>3</sup>	2.000 m <sup>2</sup>	szkoła	szkoła
18. Prace budowlane i konserwatorskie, ich przebieg i dokumentacja <ul style="list-style-type: none"> <li>- 1945-1948 remont szkoły po zniszczeniach wojennych: prace szklarskie, ślusarskie, malarskie, blacharskie, wodociągowo-kanalizacyjne, naprawa dachu połączona z częściową wymianą łupku na płyty eternitowe;</li> <li>- 1953, 1955, 1958, 1962, 1972 i 1976 - remonty bieżące;</li> <li>- 1970 – likwidacja pieców;</li> <li>- 1977-1981 remont kapitalny połączony z modernizacją i adaptacją na obiekt wielofunkcyjny: <ul style="list-style-type: none"> <li>▪ zmiana części elementów konstrukcyjnych, przebudowa pomieszczeń, przemieszczenie otworów drzwiowych,</li> <li>▪ likwidacja sali gimnastycznej - przebudowa objęła wykonanie nowych ścian nośnych, zmianę poziomu podłogi, wprowadzenie betonowych schodów,</li> <li>▪ aula - przedzielenie stropem na poziomie I piętra; w dolnej części zlokalizowano klasy i poszerzony korytarz, wprowadzono komunikację między dwoma skrzydłami; w górnej części zachowano dawną szerokość i długość oraz funkcję,</li> <li>▪ wprowadzenie sanitariatów na wszystkich kondygnacjach,</li> <li>▪ zagospodarowanie poddasza z wprowadzeniem okien w połaciach dachowych,</li> <li>▪ konserwacja więźby dachowej,</li> <li>▪ wymiana pokrycia dachu z łupku na eternit,</li> <li>▪ wprowadzenie stropów z płyt żelbetowych na belkach stalowych w: pomieszczeniach sanitarnych, klatek schodowych, w części poddasza, w pomieszczeniach d. sali gimnastycznej i dla przedzielenia auli,</li> <li>▪ okna pojedyncze przerobiono na podwójnie szklone,</li> <li>▪ zachowano stolarkę drzwiową z wprowadzeniem nowej wzorowanej na istniejącej,</li> </ul> </li> <li>- 1992-1993 przebudowa części piwnicy (d. skład opału) na cele dydaktyczne;</li> <li>- 1996 remont auli połączony z odtworzeniem wystroju i kolorystyki stropu.</li> </ul>		19. Stan zachowania (fundamenty, ściany zewnętrzne, ściany wewnętrzne, sklepienia, stropy, konstrukcje dachowe, pokrycia dachu, wyposażenie i instalacje) <p><b>Fundamenty</b> – stan dobry.  <b>Ściany zewnętrzne</b> – stan dobry  <b>Ściany wewnętrzne</b> – stan dobry.  <b>Sklepienia</b> – stan dobry.  <b>Stropy</b> – stan dobry.  <b>Konstrukcja dachowa</b> – stan dobry.  <b>Pokrycie dachu</b> – stan dobry.  <b>Wyposażenie</b> – po konserwacji.  <b>Instalacje</b> – stan dobry.</p>	
		20 Najpilniejsze postulaty konserwatorskie <ul style="list-style-type: none"> <li>- uruchomienie zegara w elewacji południowej od strony dziedzińca;</li> <li>- likwidacja kiosku w bramie zachodniej i przywrócenie przejścia.</li> </ul>	



21. Akta archiwalne (rodzaj akt, numer i miejsce przechowywania)

A P Toruń, AmT C 4812-4813, 4982, 7348, 8774-8775;  
AmT G 3649-3650;  
Dokumentacja techniczna miasta Torunia sygn. T. 57, 1566, 2867, 2874  
Zbiory kartograficzne sygn. 496 T. 300, 497 T. 344, 498 T. 538

22. Bibliografia

Lucyna Karwowska, Problematyka architektoniczna i konserwatorska budyn-  
ków szkolnych z drugiej połowy XIX w. na przykładzie trzech szkół to-  
ruńskich, Toruń 2000, maszyn., praca magisterska pod kier. prof. Dr  
hab. M. Arszczyńskiego - Zakład Konserwatorstwa Wydziału Sztuk Pięk-  
nych UMK  
Stanisław Tync, Szkolnictwo Torunia w ciągu jego dziejów, [w:] Dzieje Toru-  
nia, Toruń 1933

23. Źródła ikonograficzne i fotografie (rodzaj, miejsce przechowywania, sygnatury)

Rysunek szkoły z 1864 r. w: A P Toruń, Zbiory kartograficzne sygn. 496,  
T. 300

24. Uwagi różne

Karta finansowana  
przez WKZ w Toruniu

25. Opracował

tekst: mgr Ewa Jaszewska, listopad 2002 r.

plany, rysunki: mgr Ewa Jaszewska, listopad 2002 r.

zdjęcia fotograficzne: mgr Ewa Jaszewska, listopad 2002 r.

miejsce przechowywania negatywów: u autora

Karta po wypełnieniu podlega ochronie na podstawie przepisów prawa autorskiego

26. Adnotacje o inspekcjach, informacje o zmianach (daty, imiona i nazwiska wypełniających)

27. Załączniki

wkładki - sztuk 7



1. Miejscowość	2. Obiekt (nazwa jak w karcie)	3. Zawartość wkładki (nazwa obiektu lub materiału uzupełniającego)
TORUŃ	Zespół Szkół Odzieżowych ul. Prosta 4/Jęczmienna 23	c.d. pkt. 12 i 13

c.d. pkt. 12

## Prace budowlane:

- V.1865 r. - rozpoczęcie budowy;
- 21.IX.1865 r. - uroczyste wmurowanie kamienia węgielnego (o wyborze daty zdecydowała chęć upamiętnienia 50-tej rocznicy powrotu Torunia do Prus);
- główne prace budowlane prowadzili: mistrz murarski Carl Reinicke mł. i mistrz ciesielski Wilhelm Pastor pod kierunkiem projektanta F.A. Kaumanna (w końcu 1866 r. opuścił Toruń); cegła na budowę pochodziła z cegielni miejskiej;
- w trakcie prac wprowadzano drobne zmiany do projektu;
- 1868 r. - prace wykończeniowe, m. in. dekoracja sztukatorska auli i otwarcie szkoły.

Szczegółową historię budowy szkoły z analizą obiektu zamieściła L. Karwowska w pracy magisterskiej *Problematyka architektoniczna i konserwatorska budynków szkolnych z drugiej połowy XIX w. na przykładzie trzech szkół toruńskich* (patrz pkt. 22 Bibliografia).

## Zmiany budowlane:

Informacje archiwalne: projekty - remontu dachu (1870 r.), przebudowy wnętrza szkoły (1871 r.) i remont budynku (1872 r.)

Ok. 1871-1872 r. podwyższono o jedną kondygnację skrzydło od ul. Prostej, wprowadzono zmiany w rozplanowaniu wnętrza, m. in.: skrzydło od ul. Jęczmiennej - na II piętrze z połączenia dwóch klas w części frontowej powstała sala rysunkowa; skrzydło od ul. Prostej - na parterze zamurowano wejście od ulicy obok sali gimnastycznej, zlikwidowano ścianki działowe między klasami oraz korytarzem przy sali i szatnią tworząc dwie większe sale lekcyjne od tyłu i jedną dużą (dł. 10 m) od frontu; na I piętrze w przebudowanych pomieszczeniach dawnego mieszkania dyrektora urządzono cztery duże klasy; analogiczny układ w nadbudowanym II piętrze skrzydła.

Prawdopodobnie przy przebudowie podwyższono górną partię narożnego bloku auli dla wyodrębnienia go z całości elewacji.

- 1888 r. - projekt wymiany rynien dachowych;
- 1894-1895 - projekt i budowa sieci wodociągowej i kanalizacyjnej z doprowadzeniem do sanitariatów na dziedzińcu;
- ok. 1900 -1905 r. - projekt przebudowy drzwi wejściowych od strony dziedzińca;
- 1940 r. - projekt przebudowy toalety dla nauczycieli w piwnicy.

## Zabudowa dziedzińca:

- sanitariaty: brak informacji o pierwotnym budynku, materiały archiwalne pochodzą z l. 90-tych XIX w.; ob. budynek nieistniejący;
- 1888 r. - projekt nowego ceglanego ogrodzenia (autor R. Schmidt) – zachowane.

Wkładkę założył: mgr Ewa Jaszewska

Miejsce przechowywania negatywów: -



#### c.d. pkt.12

Pierwotne wyposażenie wnętrza:

- aula: zachowana dekoracja sztukatorska sufitu, którą wykonał rzeźbiarz P. Rosenfeld z dekoracją malarską w 4 narożnych polach - dwa herby Prus i dwa herby miast, w tym Torunia (1868 r.);
- podłoga z dębowym fryzem, podium, być może również boazeria jak w sali gimnastycznej oraz katedra na podium, której projekt z 1872 r. zachował się w archiwaliach (autor E. Schwarz);
- w materiałach archiwalnych zachował się również projekt zasłon i lambrekinów okiennych do auli z 1868 r.;
- sala gimnastyczna: boazeria ścienna wykonana przez stolarza R. Hirschberga (1868 r.), żeliwne kolumny;
- oświetlenie gazowe.

Historia szkoły:

Nowy gmach dla szkół męskich przy ul. Prostej i Jęczmiennej wzniesiono m. in. na działce nr 137, na której do 1864 r. znajdował się budynek dawnej szkoły nowomiejskiej. Po przerwie spowodowanej zajęciem budynku w okresie Księstwa Warszawskiego szkoła została otwarta 2.IX.1817 r. jako "obywatelska" pod dyktando ówczesnego dyrektora gimnazjum toruńskiego dr Brohma. W 1855 r., ze względu na zły stan budynku, szkołę umieszczono w nowo wzniesionym gmachu gimnazjum toruńskiego przy ul. Zaulek Prosowy. Stary budynek d. szkoły nowomiejskiej został rozebrany w 1864 r.

W 1864 r. szkoła obywatelska liczyła 307 uczniów w 6 klasach, szkoła elementarna 219 uczniów w 3 klasach.

W 1873 r., na podstawie rozporządzenia ministerialnego, szkołę obywatelską przekształcono w szkołę średnią (Mittelschule). W 1901 r. Średnią Szkołę dla Chłopców (Knaben-Mittelschule) przeniesiono do nowego gmachu przy Pl. św. Katarzyny.

Budynek przy ul. Prostej i Jęczmiennej przeznaczono na potrzeby szkolnictwa stopnia podstawowego. W czasie II wojny światowej ponownie funkcjonowała szkoła obywatelska oraz szkoła ludowa (Volksschule), a po jej zakończeniu dwie oddzielne szkoły powszechne.

Obecnie budynek służy Zespołowi Szkół Odzieżowych, Bibliotece Pedagogicznej i Poradni Wychowawczo Zawodowej.

#### c.d. pkt. 13

#### RZUT

Budynek założony na rzucie litery L, z korytarzem na osi obu skrzydeł; główne wejścia do budynku w skrajnej południowej osi skrzydła południowego oraz w osi środkowej szczytu wschodniego. Pozostałe wejścia w skrajnej osi zachodniej elewacji południowej skrzydła wschodniego oraz w skrajnej osi południowej elewacji wschodniej skrzydła południowego. Dwie klatki schodowe – w zachodniej części skrzydła wschodniego i w południowej części skrzydła południowego. W narożu północno zachodnim w parterze i na II p. jednoprzestrzenne pomieszczenia (d. sala gimnastyczna i reprezentacyjna aula).

#### BRYŁA

Bryła budynku szkoły złożona jest z trzech elementów tworzących narożnik zabudowy kwartału. Narożnik budynku wyróżniony jest poprzez nieznaczne podwyższenie i dwustrefowe opracowanie elewacji, przez co osiągnięto większą masywność narożnej bryły mieszczącej pierwotnie jedynie dwa pomieszczenia – salę gimnastyczną na parterze i wysoką aulę na I p; masywność bryły części narożnej podkreślają lizeny. Pozostałe dwa elementy stanowią skrzydła – południowe i wschodnie; bryła szkoły zamknięta dachem dwuspadowym.



1. Miejscowość  TORUŃ	2. Obiekt (nazwa jak w karcie)  Zespół Szkół Odzieżowych, ul. Prosta 4/Jęczmienna23	3. Zawartość wkładki (nazwa obiektu lub materiału uzupełniającego)  c.d. pkt. 13 oraz dokumentacja rysunkowa
-----------------------------	--	--

c.d. pkt. 13

## ELEWACJE

*Elewacje zachodnia i północna* – na cokole sięgającym parapetów okien d. sali gimnastycznej, symetryczne w lustrzanym odbiciu z wyjątkiem różnicy w skrajnej osi południowej, gdzie umieszczono szeroki portal wejściowy; obie elewacje trójstrefowe, (wyjawszy część narożną) zdominowane poprzez rytm pionowy podkreślony przez biegnące na wysokość trzech kondygnacji wnęki zamknięte łukiem Tudora; część narożna dwustrefowa, ze znacznym przeszkleniem obu stref – parteru I i II piętra – za sprawą okien do d. sali gimnastycznej i wysokiego pomieszczenia auli; obie strefy oddzielone fryzem z dekoracją neogotycką o formach rybiego pęcherza. Okna auli oddzielone od siebie profilowanymi filarami z dekoracją w formie kolumn stanowiących podstawy połączonych łuków Tudora, między którymi rozmieszczono rozety a powyżej gładką ścianę ceglaną z prześwitami w formie krzyża równoramiennego. Całość wieńczy gzyms konsolkowy.

*Elewacje wschodnia i południowa* – na cokole sięgającym nieco powyżej okien piwnicznych, od strony dziedzińca symetryczne, z dominującym elementem w postaci wnęk na wysokość trzech kondygnacji zamkniętych łukiem Tudora; w skrajnych osiach – odpowiednio południowej i zachodniej – umieszczono uskokowe portale wejściowe. W elewacji południowej, pomiędzy łukami wnęk na osi środkowej umieszczono zegar. Całość wieńczy gzyms konsolkowy z blankowaniem. Część obu elewacji przypadająca na szczyty od południa i wschodu gładka, z centralnie umieszczoną wnęką o wysokości trzech kond. z otworami okiennymi a w elewacji wschodniej z portalem wejściowym do skrzydła wschodniego.

## WNĘTRZE

W wyniku przebudowy w latach 70 – tych XX w. wnętrze straciło pierwotne rozplanowanie, zwłaszcza w części narożnej, gdzie wbudowano magazyn biblioteczny na parterze oraz strop w auli; skrzydło południowym mieszczą się inne instytucje pozaszkolne.

## WYPOSAŻENIE

Z pierwotnego wyposażenia zachował się dekoracyjny strop w auli.

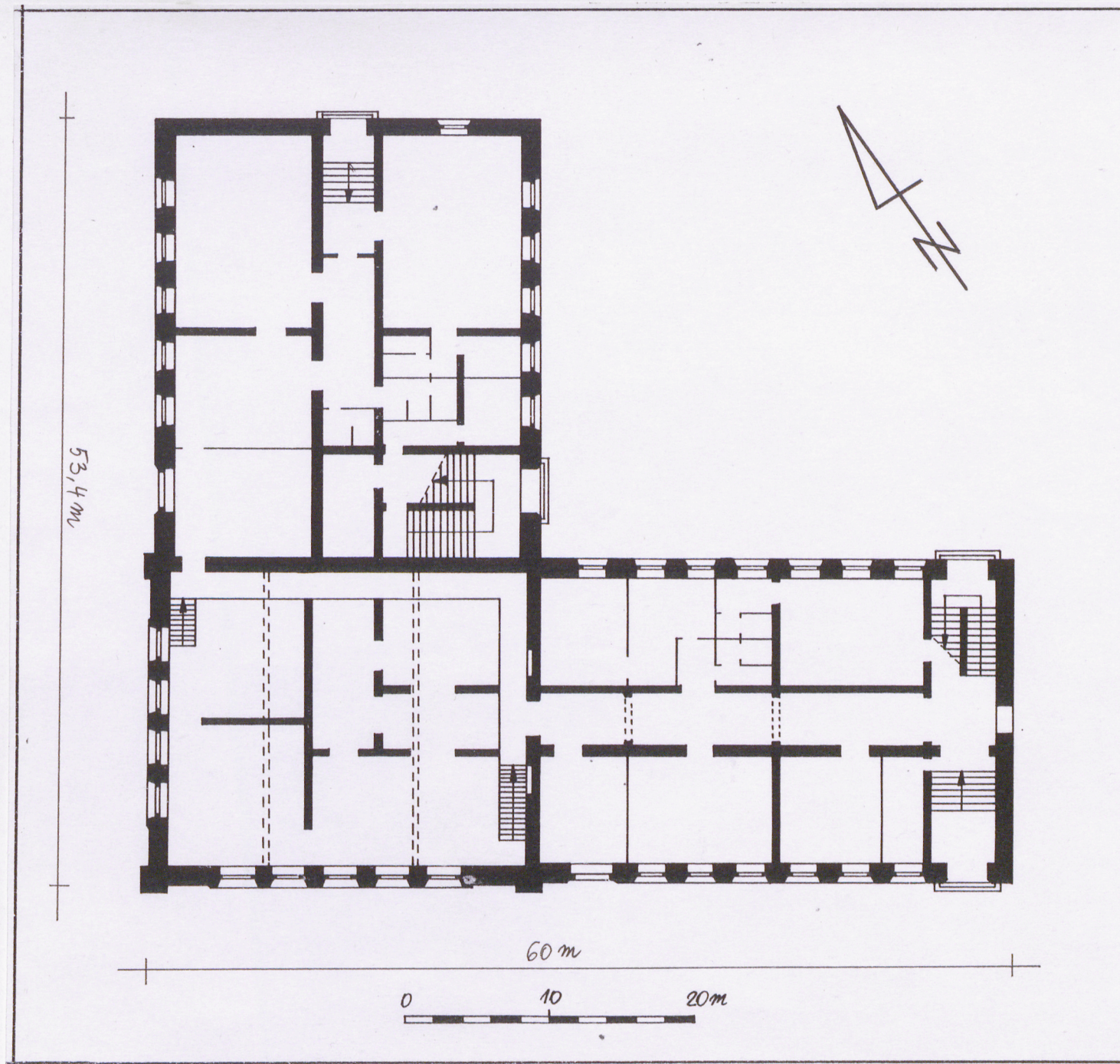
## INSTALACJE

Wod.-kan., c.o., elektr., telef., alarm.

Wkładkę założył: mgr Ewa Jaszewska, listopad 2002 r.

Miejsce przechowywania negatywów: -





Rzut parteru – skala 1:400



# WKLADKA DO KARTY EWIDENCYJNEJ ZABYTEKÓW ARCHITEKTURY I BUDOWNICTWA

ZALĄCZNIK NR 3

1. Miejscowość  
TORUŃ

2. Obiekt (nazwa jak w karcie)  
Zespół Szkół Odzieżowych  
ul. Prosta 4/Jęczmienna 23

3. Zawartość wkładki (nazwa obiektu lub materiału uzupełniającego)  
dokumentacja fotograficzna



1



2



3

Wkładkę założył: mgr Ewa Jaszcawska, listopad 2002 r.  
Miejsce przechowywania negatywów: u autora

Fot. 1 – Elewacja zachodnia  
Fot. 2 – Elewacja zachodnia  
Fot. 3 – Okna kondygnacji auili

Wzór ODZ 1978 r.





4



5



6

Fot. 4 – Zwieńczenia okien auli  
 Fot. 5 – Elewacja wschodnia  
 Fot. 6 – Elewacja wschodnia i południowa



1. Miejscowość	2. Obiekt (nazwa jak w karcie)	3. Zawartość wkładki (nazwa obiektu lub materiału uzupełniającego)
TORUŃ	Zespół Szkół Odzieżowych ul. Prosta 4/Jęczmienna 23	dokumentacja fotograficzna



7



8



9

Wkładkę założył: mgr Ewa Jaszewska, listopad 2002 r.  
Miejsce przechowywania negatywów: u autora

Fot. 7 – Elewacja południowa – zwieńczenia okien  
Fot. 8 – Brama zachodnia  
Fot. 9 – Brama północna





10



11



12

Fot. 10 – Elewacja zachodnia – drzwi wejściowe  
 Fot. 11 – Szczyt wschodni – drzwi wejściowe  
 Fot. 12 – Elewacja wschodnia – drzwi wejściowe



1. Miejscowość

TORUŃ

2. Obiekt (nazwa jak w karcie)

Zespół Szkół Odzieżowych  
ul. Prosta 4/Jęczmienna 23

3. Zawartość wkładki (nazwa obiektu lub materiału uzupełniającego)

dokumentacja fotograficzna



13



14



15

Wkładkę założył: mgr Ewa Jaszewska, listopad 2002 r.  
Miejsce przechowywania negatywów: u autora

Fot. 13 – Skrzydło zachodnie – drzwi w sieni  
Fot. 14 – Skrzydło zachodnie – drzwi z sieni na korytarz  
Fot. 15 – Korytarz w skrzydle zachodnim

Wzór ODZ 1978 r.





16



17



18

Fot. 16 – I piętro, drzwi do wysokiej auli

Fot. 17 – II piętro – drzwi do auli

Fot. 18 – Skrzydło północne – zamurowane przejście



1. Miejscowość

TORUŃ

2. Obiekt (nazwa jak w karcie)

Zespół Szkół Odzieżowych  
ul. Prosta 4/Jęczmienna 23

3. Zawartość wkładki (nazwa obiektu lub materiału uzupełniającego)

dokumentacja fotograficzna



19



20



21

Wkładkę założył: mgr Ewa Jaszewska, listopad 2002 r.  
Miejsce przechowywania negatywów: u autora

Fot. 19 – Wzmocnienia schodów  
Fot. 20 – Piwnica, korytarz  
Fot. 21 – Skrzydło zachodnie, parter – okno w szczycie południowym





22



23



24

Fot. 22 – Skrzydło zachodnie, II piętro – okno w szczycie południowym  
 Fot. 23 – Elewacja zachodnia - okno  
 Fot. 24 – Elewacja zachodnia - okno



1. Miejscowość  
TORUŃ

2. Obiekt (nazwa jak w karcie)  
Zespół Szkół Odzieżowych  
ul. Prosta 4/Jęczmienna 23

3. Zawartość wkładki (nazwa obiektu lub materiału uzupełniającego)  
dokumentacja fotograficzna



25



26



27

Wkładkę założył: mgr Ewa Jaszcewska, listopad 2002 r.  
Miejsce przechowywania negatywów: u autora

Fot. 25 – II piętro – strop auli  
Fot. 26 – II piętro, strop auli - detal  
Fot. 27 – Skrzydło zachodnie - więźba