

1. Obiekt

KAMIENICA /PAŁAC FENGERA/

2. Czas powstania
1742 r.

3. Miejscowość
T O R U Ń

11. Zdjęcia, rzut, przekrój, sytuacja, orientacja

1. Elewacja frontowa.

2. Elewacja tylna.

ORIENTACJA

skala 1: 15 000



1.
2.



4. Adres **ul. Mostowa 14
87-100 Toruń**

nr hipoteczny

5. Przynależność administracyjna

województwo **kujawsko-pomorskie**
powiat **Toruń**
gmina **Toruń**

6. Poprzednie nazwy miejscowości ulicy:

**Brückenstrasse,
Louisenstrasse 20**

7. Przynależność administracyjna
przed I VI 1975 **przed 1.01.1999**
województwo **toruńskie**

powiat

8. Właściciel i jego adres

9. Użytkownik i jego adres

**lokatorzy,
sklepy**

10. Rejestr zabytków

Nr **A/480/275** data **25.09.1963**

12. Autorzy, historia obiektu, określenie stylu

Budynek wzniesiony przez bogatego toruńskiego kupca zbożowego i bankiera Jana Fengera w 1742 r. Autorstwo projektu architektonicznego przypisywane jest Janowi Baptyście Cocchiemu.

Zbudowany jako dom-skład przypuszczalnie z częściowym wykorzystaniem fragmentów wcześniejszej zabudowy działki.

Celom mieszkalnym służyły dwie kondygnacje: parter i I piętro, natomiast dwie pozostałe, niskie: II i III piętro przeznaczone były na magazyn.

Pierwotny układ przestrzenny ilustruje niedatowany rysunek z okresu m.1833-1841 zamieszczony w aktach gruntowych nieruchomości oraz opracowane m.in. na jego podstawie rysunki J.Tajchmana (p.wkładki)

Opis do taksy budowlanej z 1833 r. zawiera informacje świadczące o reprezentacyjnym charakterze parteru i I piętra.

W izbach tych kondygnacji były gipsowe stropy, kaflowe malowane piece, ozdobne kominki i fornirowane drzwi.

Wygląd ozdobnej fasady pałacu prezentuje XVIII-wieczny rysunek J.F.Steinerja zamieszczony na wkładce.

W materiałach archiwalnych brak przekazów na temat daty przekształcenia domu na kamienicę wielorodzinną. Nastąpiło to po 1841 r.

Dotychczasowe kondygnacje magazynowe na II i III piętrze przebudowano na mieszkania. Zmieniono także dyspozycję przestrzenną parteru i I piętra przez likwidację wysokiej sieni i wprowadzenie nowej klatki schodowej

cd wkładka

13. Opis (sytuacja, materiał i konstrukcja, rzut, bryła, elewacje, wnętrze, wyposażenie, instalacje)

SYTUACJA. Kamienica położona w obrębie Starego Miasta, przy ulicy Mostowej, w zwartej zabudowie jej wschodniej pierzei, na narożniku ulicy Mostowej i Ciasnej.

Kamienica usytuowana jest kalenicowo do ulicy Mostowej. We frontowej elewacji od strony tej ulicy znajduje się wejście do przelotowej sieni i wejścia do dwóch sklepów.

Kamienica zajmuje całą szerokość działki.

W tylnej części działki usytuowane są: od południa boczna oficyna i druga w jej przedłużeniu (mieszkalne), od północy - dawna stajnia obecnie mieszkalna, w tylnej pierzei podwórza wznosi się spichlerz.

OFICYNA II - murowana, częściowo podpiwniczona, z piwnicą sklepioną pełną kolebką, piętrowa, kryta 2-spadowym dachem,

SPICHLERZ - murowany, niepodpiwniczony, 3-kondygnacyjny kryty dachem dwuspadowym,

Podwórze z zachowanym częściowo brukiem kamiennym typu "koci łeb".

MATERIAŁ, KONSTRUKCJA, TECHNIKA.

- fundamenty kamienno-ceglane,
- ściany wymurowane z cegły ceramicznej, otynkowane,
- stropy nad piwnicami-pełna kolebka ceglana, w piwnicy pn od frontu strop drewniany belkowy, stropy międzypiętrowe drewniane belkowe, z podsufitką, w klatce schodowej na ostatniej kondygnacji - belkowy.
- więźba dachu drewniana płatwiowo-krokwiowo-jętkowa, każdy wiązar pełen, z pochyłymi ścianami stolcowymi wzdłuż krokwi, co 3-cia krokiew dodatkowa jętka i zastrzały,
- dach kryty dachówką ceramiczną esówką, w dolnej partii tylnej elewacji uzupełniane karpiówką,
- posadzki, podłogi: w piwnicy klepisko i kamienne płyty, w barze lastrico, w pomieszczeniach parteru i pięter podłogi z desek,
- schody drewniane, policzkowe, 1-biegowe (na ostatnią kondygnację zabiegowe), bieg na I piętro o balustradzie z desek wyciętych falistą linią, poręcz profilowana ze słupkiem początkowym; wyżej balustrada z prętów; na poddasze i do piwnicy schody drabiniaste 1-biegowe.
- otwory okienne o nadprożach ceglanych płaskich.

cd wkładka

<p>14. Kubatura</p> <p>kamienica - 2 000 m³ oficyna - 300 m³</p>	<p>15. Powierzchnia użytkowa</p> <p>kamienica - 400 m² oficyna - 50 m² (bez strychu i piwnic)</p>	<p>16. Przeznaczenie pierwotne</p> <p>kamienica</p>	<p>17. Użytkowane obecnie</p> <p>mieszkania, sklepy</p>
<p>18. Prace budowlane i konserwatorskie, ich przebieg i dokumentacja</p> <p>1949 r. - kapitalny remont kamienicy</p> <p>1.80-90-te - sukcesywna wymiana stolarki okiennej z zachowaniem gabarytów i kształtów</p>		<p>19. Stan zachowania (fundamenty, ściany zewnętrzne, ściany wewnętrzne, sklepienia, stropy, konstrukcje dachowe, pokrycia dachu, wyposażenie i instalacje)</p> <p>stan zachowania kamienicy - dobry</p> <p>zachowana bryła o piwnicach gotyckich, frontowa elewacja barokowa, we wnętrzu barokowe schody na I piętro,</p> <p>układ wnętrza w parterze przekształcony - ze sklepami i przelotową sienią, wyposażenie wnętrz nie zachowało się, zachowana klatka schodowa i stolarka drzwiowa,</p> <p>pokrycie dachu nieszczelne, więźba częściowo zawilgocona, zniszczona przez drewnojady, stropy w klatce schodowej ugięte, podłogi z desek zniszczone, zwłaszcza w obrębie klatki schodowej i sieni,</p> <p>elewacja tylna i boczna w złym stanie,</p> <p>20. Najpilniejsze postulaty konserwatorskie</p> <p>remont więźby i pokrycia dachu, remont elewacji tylnej i frontowej,</p>	

21. Akta archiwalne (rodzaj akt, numer i miejsce przechowywania)

AP w Toruniu, AmT F 27, AmT G 2779,
Sąd Rejonowy w Toruniu, KW Stare Miasto [REDACTED]
i Toruń [REDACTED]

22. Bibliografia

- E. Przytuła, Toruńskie domostwa wielkomiejszczańskie, 1 poł. XVIII w. i ich problematyka konserwatorska, T.I-III, pr.mag. Toruń 1994
- ✓ J.Tajchmann, Przemiany funkcjonalne toruńskiego domu miejszczańskiego w czasach nowożytnych, KAU, T.XXX, Z.2, Warszawa 1985, s.122 i 124
- J.Chyczewski, Prace konserwatorskie na terenie woj. pomorskiego w okresie od poł.1937 r. do końca 1938 r., Zapiski TNT, T.XIV, Toruń 1948

23. Źródła ikonograficzne i fotografie (rodzaj, miejsce przechowywania, sygnatury)

rysunek J.F.Steinerja z 1 poł. XVIII w.,w: Toruń i miasta ziemi chełmińskiej na rysunkach Jerzego Fryderyka Steinera z pierwszej połowy XVIII wieku (tzw. Album Steinera), pod red. M.Biskupa, Toruń 1998, rys. 78, s.126

24. Uwagi różne

Karta finansowana
przez WKZ w Toruniu

25. Opracował

tekst mgr Ewa Jaszewska, październik 2000 r.
(imię, nazwisko, data, podpis)

plany, rysunki j.w.
(imię, nazwisko, data, podpis)

zdjęcia fotograf. j.w.
(imię, nazwisko, data, podpis)

miejsce przechowywania negatywów WO SOZ w Toruniu, ul. Łazienna 8

Karta po wypełnieniu podlega ochronie na podstawie przepisów prawa autorskiego

26. Adnotacje o inspekcjach, informacje o zmianach (daty, imiona i nazwiska wypełniających)

27. Załączniki

wkładki sztuk - 10.

1. Miejscowość..... TORUŃ	4. Obiekt (nazwa jak w karcie)	5. Zawartość wkładki (nazwa materiału uzupełniającego)
2. Gmina..... ul. Mostowa 14	KAMIENICA	opis cd.
3. Województwo..... kujawsko-pomorskie		

p.12 HISTORIA cd.

W parterze urządzono sklep z osobnymi wejściami od ulicy: 1864 r. - wprowadzono drzwi w miejsce środkowego okna po prawej stronie, 1869 r. - przebito otwór drzwiowy i powiększono okno po lewej stronie (p. wkładka)

W 1885 r. w przyziemiu znajdowały się 2 sale restauracyjne.

W 1898 r. w domu i oficynach mieszkało 14 rodzin liczących 71 osób.

Układ przestrzenny parteru i zabudowy parceli na przeł. XIX/XX w. prezentują rysunki na wkładkach. Nie wiadomo kiedy elewacja frontowa została pozbawiona swojego pierwotnego wystroju. Nastąpiło to być może już w XIX w. (p. uproszczony rysunek z okresu m. 1833-1841 r.) lub jak wspomina konserwator G. Chmarzyński w piśmie z 1931 r.: "fasada została krótko przed wojną w sposób niekulturalny odnowiona, przyczem usunięto charakterystyczne cechy ornamentacyjne z I poł. 18 wieku."

W latach 1925-1926 odnawianie fasady.

W 1937 r. dobudowa balkonu na 2 piętrze oraz gruntowana restauracja fasady: zbitie XIX-wiecznych tynków, zrekonstruowanie podziałów dekoracyjnych barokowych wg np. Steinera bez rekonstrukcji niezachowanych dekoracyjnych szczegółów rzeźbiarskich, podziały zaznaczono w odcieniach barwnych.

Właściciele parceli i domu:

1704 r. - burmistrz Jan Lüdtkke, 1742 - Jan Fenger, po nim syn Jakub, 1797 - po śmierci Jakuba jego córka Luiza hrabina Skarbek (zm. 1827), 1828 - dzieci Luizy: hrabia Fryderyk Skarbek z rodzeństwem (Michałem z Żelazowej Woli i Anną ze Skarbków Wiesiołowską),

1833 - kupiec Fryderyk Wilhelm Beuth z żoną Matyldą, którzy kupują nieruchomość od rodzeństwa Skarbków za kwotę 2666 talarów i 20 srebrnych groszy, 1858 - wdowa Matylda Beuth, 1873 - rodzeństwo Beuth, 1874 - kupiec David Glicksmann z żoną Henrietta, 1875- wdowa Rozalia Glicksmann z d. Kuczyńska, 1897-1919 - członkowie rodziny Radmann, 1919 - budowniczy Julian Wykrzykowski z Torunia, 1936 - profesor gimnazjum toruńskiego Jan Wincenty Szyk.

W domu przy ul. Mostowej 14 urodził się Fryderyk Skarbek (1792-1866), literat i ekonomista.

W 1825 r. przebywał w nim Fryderyk Chopin, którego ojciec Mikołaj był nauczycielem młodego Fryderyka Skarbka.

STYL. Kamienica barokowa, pozbawiona obecnie bogatego wystroju elewacji z tego okresu.

Wkładkę założył: ...mgr. Ewa Jaszewska, ...sierpień.2000.r.....
(imię, nazwisko, data)

Miejsce przechowywania negatywów:



21. Elewacja frontowa-wschodnia.



22. Balustrada schodowa, parter.

1. Miejscowość. TORUŃ	4. Obiekt (nazwa jak w karcie)	5. Zawartość wkładki (nazwa materiału uzupełniającego)
2. Gmina ul. Mostowa 14	KAMIENICA	opis cd.
3. Województwo kujawsko-pomorskie		

p.13 MATERIAŁ, KONSTRUKCJA, TECHNIKA.

- okna drewniane skrzynkowe, 2-dzielne ze ślemieniem, skrzydła wielokwaterowe (częściowo wymienione, w tylnej elewacji dwa okna ze słupkiem w formie wałka; okna poddasza krosnowe pojedyncze 2-skrzydłowe wielokwaterowe; w parterze w elewacji bocznej duże okno 3-dzielne zamknięte odcinkowym łukiem; od frontu w części pn. wtórne dwie witryny jednoszybowe.
- drzwi drewniane, płycinowe: główne 2-skrzydłowe dekorowane nałożoną płyciną zamkniętą faliście, nad środkową płyciną nałożony starszy ornament rokokowy - ze wstęgą, wolutą, akantem i muszlą. drzwi tylne 2-skrzydłowe wtórne; do oficyny 1-skrzydłowe; drzwi wewnętrzne 1-skrzydłowe;

RZUT. Kamienica na planie prostokąta, z przelotową sienią na osi, w układzie 2-traktowym z wtórnymi podziałami wewnątrz. W elewacji frontowej i tylnej nieznaczące środkowe ryzality. Przy tylnej elewacji boczna południowa oficyna na planie prostokątnym zbliżonym do kwadratu.

BRYŁA. Kamienica całkowicie podpiwniczona, 3-piętrowa, kryta kalenicowo dachem dwuspadowym z dodatkową skośną połącią boczną od pd. Oficyna podpiwniczona, piętrowa, kryta dachem dwuspadowym z naczółkowym szczytem wschodnim.

ELEWACJE. Elewacja frontowa z wyprawą tynkarską, symetryczna 7-osiowa, ze środkowym ryzalitem 1-osiowym. W cokole na skrajach wejścia do piwnic - północne w wybudówce ze schodami. Parter gładki zamknięty pasem fryzu opaskowego. W ryzalicie wejście do klatki schodowej w opasce z fakturowanego betonu, w części pn. wejście do sklepu ujęte po bokach w nowsze witryny, w części pd. wejście do sklepu ujęte w witryny (w południowej okno)- wejścia do sklepów w opaskach z fakturowanego betonu. Piętra dzielone pilastrami: ryzalit środkowy ujęty w pojedyncze pilastry, przesła skrajne 1-osiowe ujęte parami pilastrów - w formie pseudo-ryzalitów. Pilastry na cokołach z dekoracją nałożoną płycinową, w zwieńczeniu głowica z linearną stylizowaną girlandą. Okna prostokątne w opaskach profilowanych, na III piętrze mniejsze, pod oknami odcinkowe gzymsy. W ryzalicie na II piętrze balkon o wybrzuszonej kutej balustradzie, nad drzwiami balkonowymi owalna płyciną ujęta opaską promienistą z ornamentem groszkowym. W zwieńczeniu ryzalitu wystawka odcięta pasem dachówki. Wystawka o podziale ramowym, z oknem na osi, ujęta parą narożnych lizen, zamknięta ogzymsowanym półkolistym naczółkiem. W naczółku półkolistą tarczą z promieniami.

Wkładkę założył: ... mgr Ewa Jaszczyńska, sierpień 2000 r.

Miejsce przechowywania negatywów:

2
Elewacja tylna przesłonięta oficyną pd. i stajnią pn., tynkowana, bez detalu architektonicznego.
Część środkowa z 2-osiowym ryzalitem, w parterze drzwi klatki schodowej i od pn. okno.
Na piętrach okna, na III p. 4 okna mniejsze, z których dwa nad oficyną i nad stajnią.
W zwieńczeniu profilowany gzyms.

Elewacja boczna tynkowana, w dużym stopniu pozbawiona tynku - z widocznym ceglanym licem.
W narożniku od frontu - szeroka lizena, przechodząca nad parterem w parę pilastrów.
W przyziemiu duże okno 3-dzielne zamknięte odcinkowym łukiem, na I i II piętrze po dwa okna umieszczone osiowo. Na III p. okno umieszczone nieosiowo.

OFICYNĄ.

2
Elewacja pn. z narożną szeroką lizeną.

W parterze po środku wnęka okienna, od zach. drzwi, na piętrze wnęka a od zachodu okno.

Elewacja szczytu wschodniego 1-osiowa, przesłonięta częściowo sąsiadującą oficyną.

W parterze okno 3-dzielne, na I i II piętrze okna 2-dzielne.

Szczyt naczółkowy z oknem i skrajnym trójkątnym okienkiem.

Elewacja pd. 1-osiowa z oknem 2-dzielnym w parterze i 3-dzielnym na I p.

WNĘTRZE. Wnętrze w układzie dwutraktowym, z sienią przelotową na osi, z wtórnymi podziałami.

W parterze mieszczą się sklepy i mieszkanie, w tylnym trakcie klatka schodowa.

WYPOSAŻENIE. W pomieszczeniu sklepu pd. i zaplecza pn. zachowane profilowane gzymsy wieńczące ścian.

Na I piętrze przestawiony piec kaflowy z drzwiczkami zdobionymi pełnoplastyczną główką.

Zachowana stolarka klatki schodowej i stolarka drzwiowa. 2 jakiego oknu

INSTALACJE. Elektryczna, wodno-kanalizacyjna, ogrzewanie piecowe, a w parterze w piecach grzałki elektryczne.

1. Miejscowość T O R U Ń
ul. Mostowa 14
woj.kujawsko-pomorskie

2. Obiekt (nazwa jak w karcie)
KAMIENICA /PAŁAC FENGERA/

3. Zawartość wkładki (nazwa obiektu lub materiału uzupełniającego)
zdjęcia



3.

3. Elewacja boczna-południowa.
4. Pierzeja wschodnia ulicy Mostowej.
5. Elewacja frontowa, okno na piętrze.

Wkładkę założył: mgr Ewa Jaszewska, październik 2000r.
(imię, nazwisko, data)

Miejsce przechowywania negatywów: WO DZ Toruń



4.

5.



Z 1978 r.



6. Zejście do piwnicy przy elewacji frontowej.
8. Podmurówka, elewacja południowa.



7. Dach , elewacja tylna-wschodnia.
9. Okna na piętrze, elewacja wschodnia.



1. Miejscowość T O R U Ń
ul. Mostowa 14
woj.kujawsko-pomorskie

2. Obiekt (nazwa jak w karcie)
KAMIENICA /PAŁAC FENGERA/

3. Zawartość wkładki (nazwa obiektu lub materiału uzupełniającego)
zdjęcia



10. Fragment elewacji frontowej.



11. Zwieńczenie osi środkowej.



12. Elewacja wschodnia, oficyny.
południowej.

mgr Ewa Jaszewska, październik 2000r.

Wkładkę założył: WO SOZ TORUŃ
(imię, nazwisko, data)

Miejsce przechowywania negatywów:



13.

13. Elewacja tylna-wschodnia.



14.

15.



14. Podwórze.

15. Oficyna południowa.

1. Miejscowość T O R U Ń
ul. Mostowa 14
woj. kujawsko-pomorskie

2. Obiekt (nazwa jak w karcie)
KAMIENICA /PAŁAC FENGERA/
zdjęcia

3. Zawartość wkładki (nazwa obiektu lub materiału uzupełniającego)
zdjęcia



16. Główne drzwi wejściowe, elewacja frontowa.

17. Drzwi wejściowe,
do oficyny południowej.

18. Tablice pamiątkowe na elewacji frontowej.

Wkładkę założył: mgr Ewa Jaszcowska, sierpień 2000r.
(imię, nazwisko, data)

Miejsce przechowywania negatywów: Wo. 602 Toruń



21.



20.



19.

- 19. Oficyna północna.
- 20. Oficyna południowa.
- 21. Elewacja południowa-boczna.

WKŁADKA DO KARTY EWIDENCYJNEJ ZABYTKÓW ARCHITEKTURY I BUDOWNICTWA

ZAŁĄCZNIK NR 7.

1. Miejscowość TORUŃ
ul. Mostowa 14
woj. kujawsko-pomorskie

2. Obiekt (nazwa jak w karcie)
KAMIENICA /PAŁAC FENGERA/

3. Zawartość wkładki (nazwa obiektu lub materiału uzupełniającego)
zdjęcia



23.

23. Balustrada schodów wewnętrznych, parter.

24. Balustrada klatki schodowej, II piętro.

25. Schody na poddasze.



24.

25.



Wkładkę założył: mgr Ewa Jaszevska, sierpień 2000r.
(imie, nazwisko, data)

Miejsce przechowywania negatywów: Wo Soz Toruń

r ODZ 1978 r.



26.

26. Piec w pomieszczeniu na piętrze.
27. Piwnica w trakcie południowym.
28. Drzwiczki do w-w pieca.



27.

28.



1. Miejscowość TORUŃ
ul. Mostowa 14
woj. kujawsko-pomorskie

2. Obiekt (nazwa jak w karcie)
KAMIENICA /PAŁAC FENGERA/

3. Zawartość wkładki (nazwa obiektu lub materiału uzupełniającego)
zdjęcia



29. Poddasze.



30. Belki krokwiowe na poddaszu.



31. Piwnica.

Wkładkę założył: mgr Ewa Jaszewska, sierpień 2000r.
(imię, nazwisko, data)

Miejsce przechowywania negatywów: WO 602 Toruń



32. Fragment stropu nad parterem.



33. Parter, piec i fragment ściany.

WKŁADKA DO KARTY EWIDENCYJNEJ ZABYTKÓW ARCHITEKTURY I BUDOWNICTWA

ZAŁĄCZNIK NR 9.

1. Miejscowość T O R U Ń
ul. Mostowa 14
woj.kujawsko-pomorskie

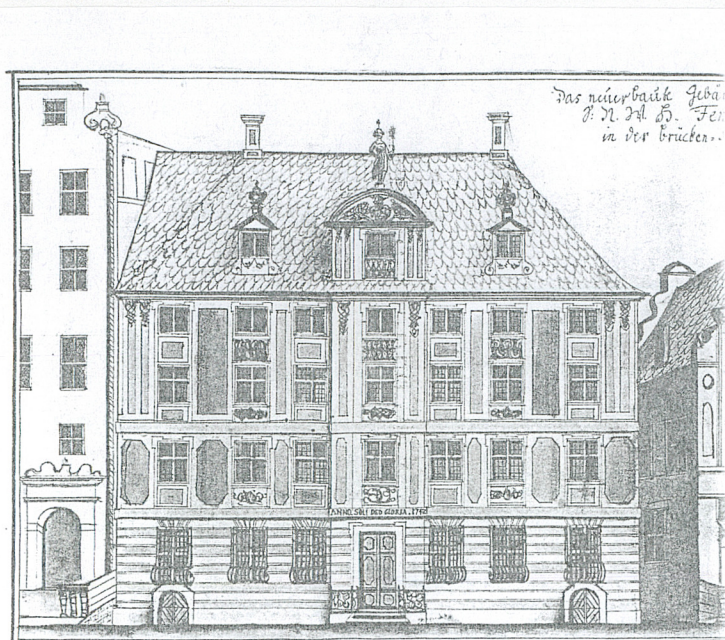
2. Obiekt (nazwa jak w karcie)
KAMIENICA /PAŁAC FENGERA/

3. Zawartość wkładki (nazwa obiektu lub materiału uzupełniającego)
plany archiwalne

reprodukcja J. F. Steiner 1 poł. XVIIIw.

rysunek z okresu między 1833 -1841r.
AP Toruń, A m T F 27

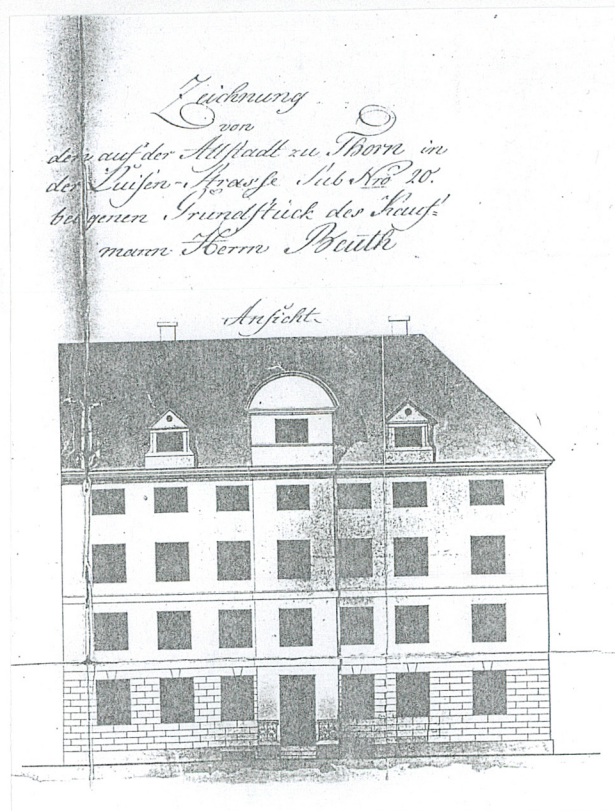
proj. przebudowy 1937r.
niezrealizowany



reprodukcja np. J.F. Steinera z 1 poł. 18w.

78. Pałac Jana Fengera w Toruniu, widok fasady

Palast der Johann Fenger in Thorn. Ansicht der Fassade
(Opis 1. 222)

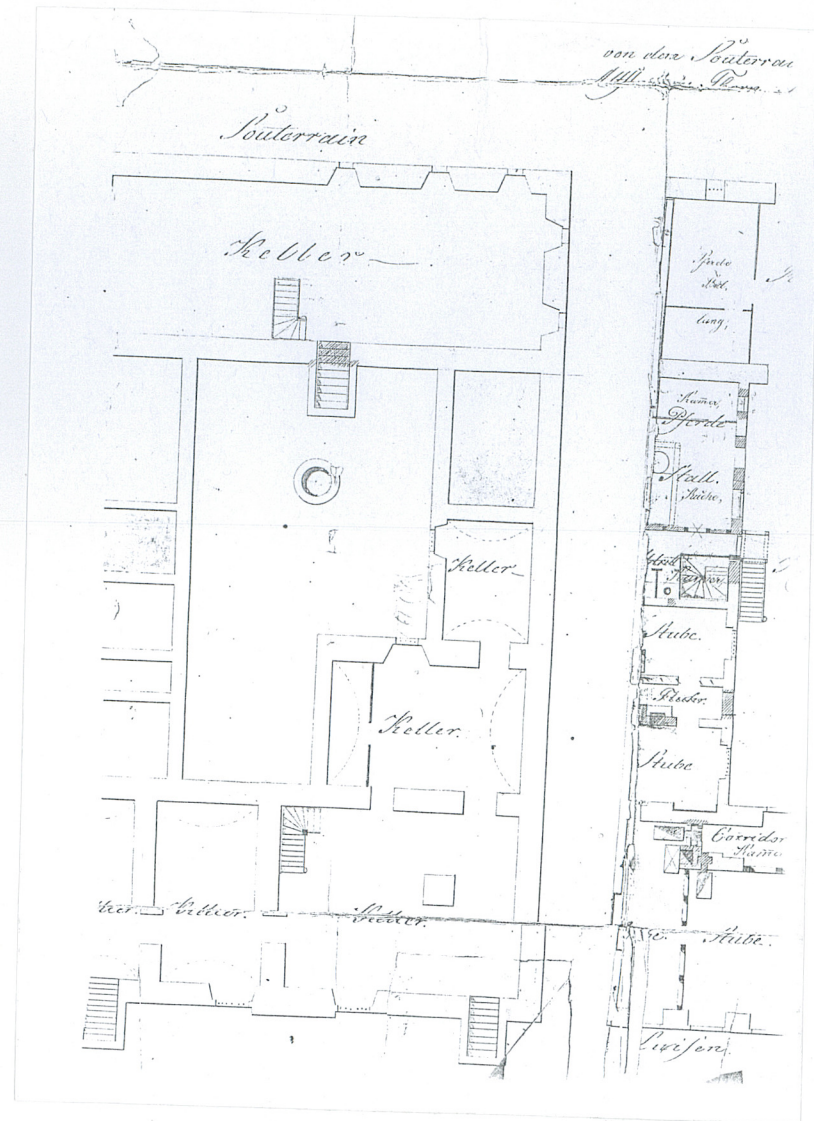
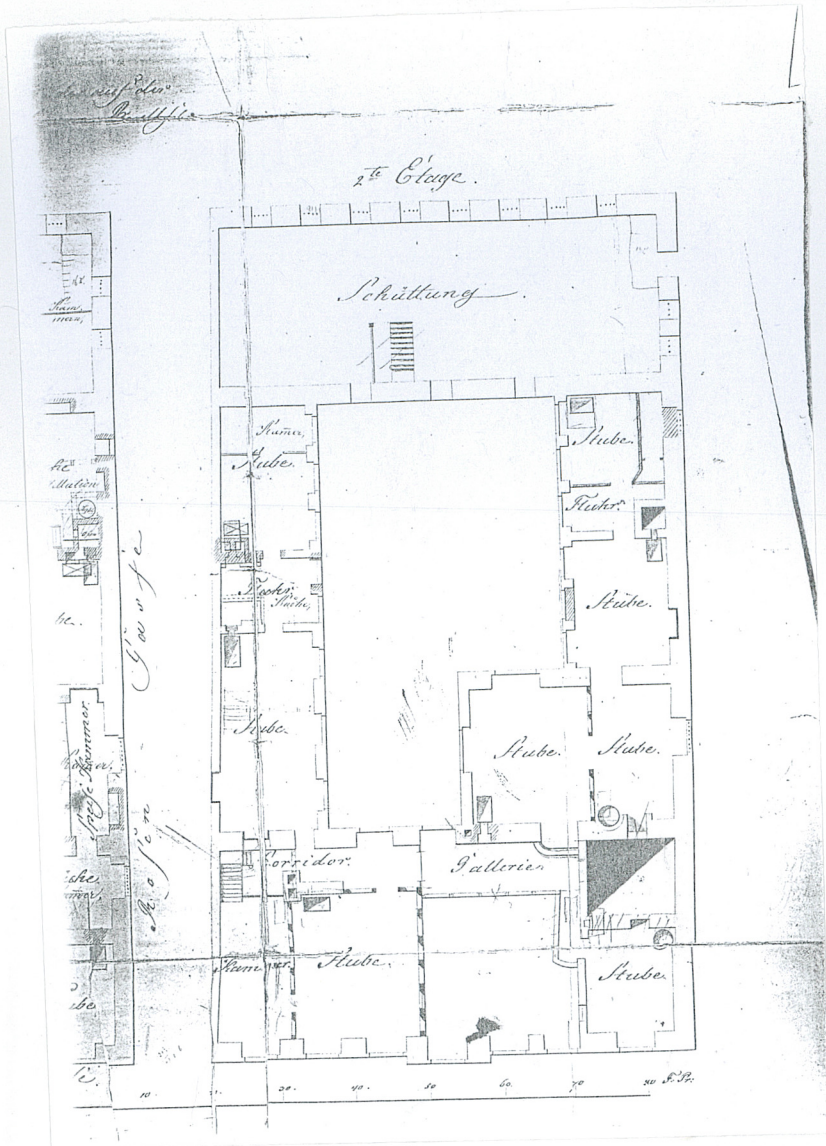


Wkładkę założył: mgr Ewa Jaszewska, październik 2000r.

(imię, nazwisko, data)

Miejsce przechowywania negatywów: WO Soz Torun

Wzór ODZ 1978 r.



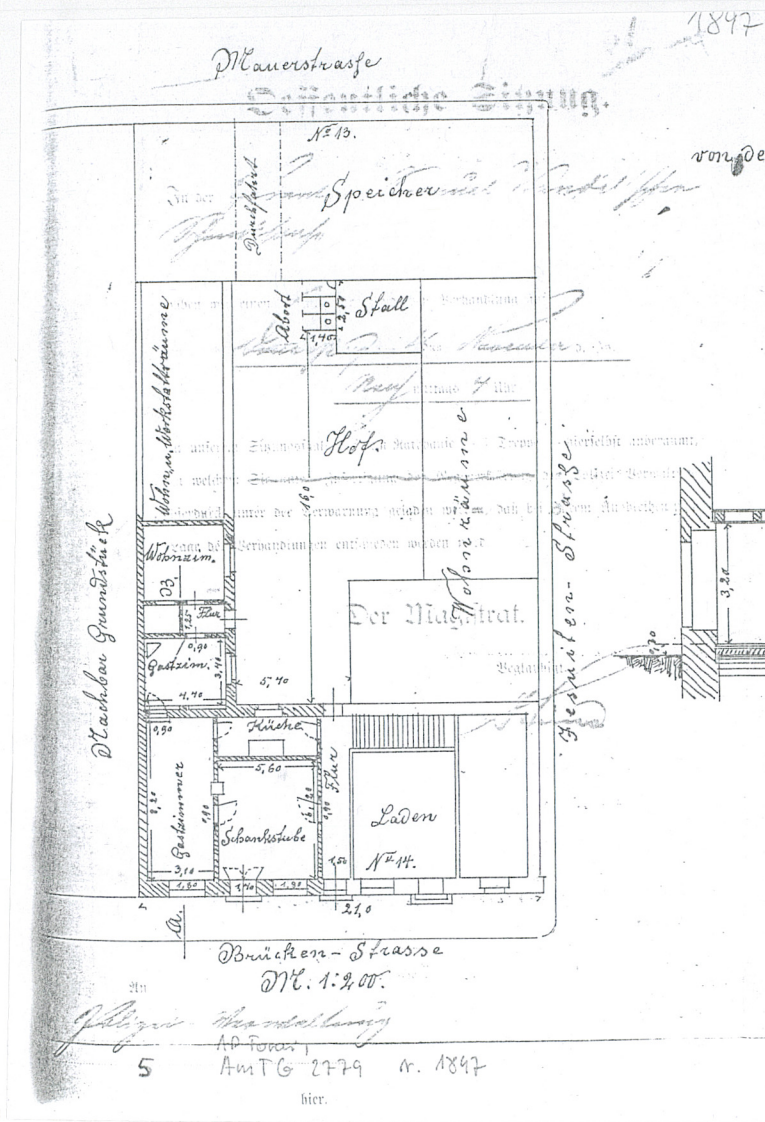
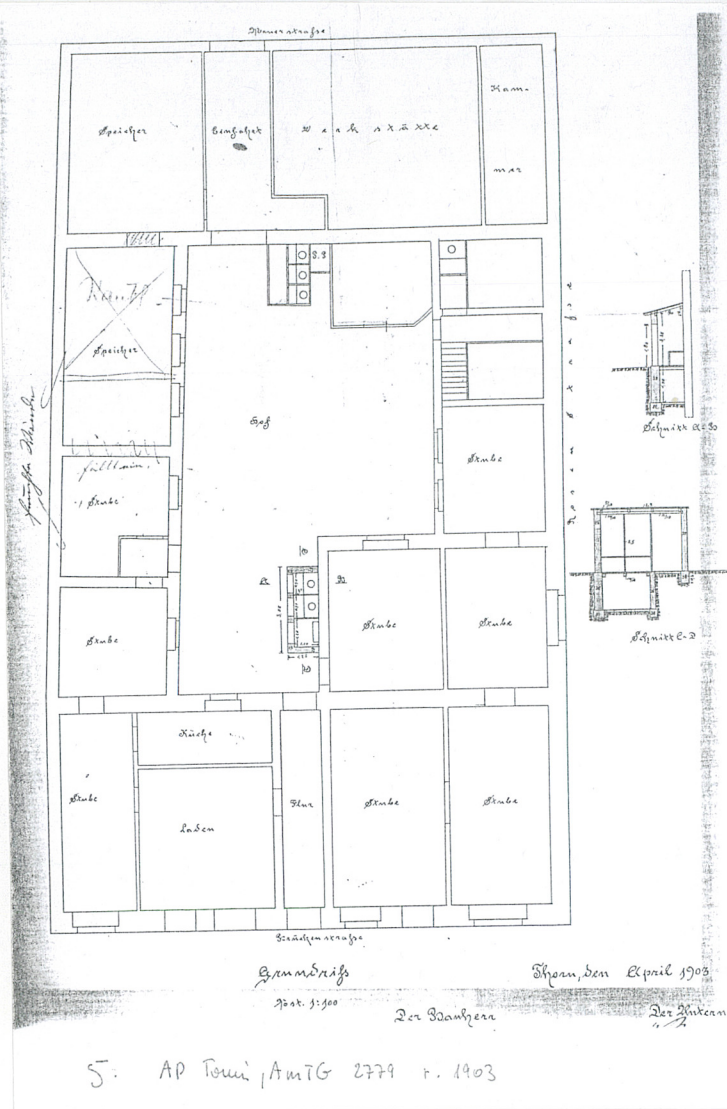
WKŁADKA DO KARTY EWIDENCYJNEJ ZABYTKÓW ARCHITEKTURY I BUDOWNICTWA

ZAŁĄCZNIK NR 10.

1. Miejscowość **T O R U Ń**
ul. Mostowa 14
woj.kujawsko-pomorskie

2. Obiekt (nazwa jak w karcie)
KAMIENICA /PAŁAC FENGERA/

3. Zawartość wkładki (nazwa obiektu lub materiału uzupełniającego)
plany archiwalne



Wkładkę założył: **mgr Ewa Maszewska**, październik 2000r.
(imię, nazwisko, data)

Miejsce przechowywania negatywów: **WO Joz Toru**

Wzór ODZ 1978 r.