

A

B

C

D

E

F

G

H

I

J

K

L

M

N

O

P

R

S

T

U

V

X

Y

Z

Nr 2598

1. Obiekt

KOŚCIÓŁ PARAFIALNY P.W. ŚWIĘTEGO WAWRZYŃCA

2. Czas powstania

1. 1746-60; 1790-91;  
1893 r.; 1.1910-15

3. Miejscowość

M A K O W A R S K O

11. Zdjęcia, rzut, przekrój, sytuacja, orientacja



1. widok w kier. pd.-zach.



Plan sytuacyjny, skala 1:1000

4. Adres

Makowarsko

nr hipoteczny

5. Przynależność administracyjna

województwo kujawsko-pomorskie

powiat Bydgoszcz

gmina Koronowo

6. Poprzednie nazwy miejscowości  
niem. Monkowarsk,  
Makowarsk

7. Przynależność administracyjna przed 31.XII.1998 r.

województwo bydgoskie

8. Właściciel i jego adres

Parafia rzym.-kat.  
p.w. św. Wawrzyńca  
86-013 Makowarsko

9. Użytkownik i jego adres

j.w.

10. Rejestr zabytków

Nr A/188/1-2 data 23.08.2004r



Plan orientacyjny, skala 1:100000



Miejscowość Mąkowsko położona na dawnym trakcie z Bydgoszczy do Tucholi, nazwa pochodzi od Mąkowara. W 1306 r. właściciele wsi: Mała, Budziwoj, Jan i Wojmir, synowie Marcina i Wojmira (prawdopodobnie z rodu Odrowążów) sprzedali część majątku zakonowi cystersów z Byszewa. W 1328 r. siostra synów Marcina Anna Malica z mężem Jakubem sprzedali znów fragment swoich ziem w Mąkowsku Cystersom z Byszewa. W ten sposób zakonnicy otrzymali całe Mąkowsko i zorganizowali tutaj sołectwo oraz erygowali parafię, wznosząc w pierwszej poł. XIV w. pierwotny kościół i uposażając go. Z lat 1652-53 pochodzi wzmianka o tym, że kościół posiadał wezwanie św. Wawrzyńca, a jego kolatorem był opat koronowski, komendarzem Piotr Siąski a uposażenie stanowiły 4 łany w 3 polach. W 1697 r. proboszczem kościoła był Jan Złotowski. W czasach, gdy proboszczem został Kazimierz Abramson, w latach 1746-1760, kościół o konstrukcji szkieletowej został rozbudowany. Jego następca proboszcz Leon Krzemiński w

### SYTUACJA

Mąkowsko położone na trasie Bydgoszcz - Tuchola, na pn.-zach. od Koronowa (16 km od Koronowa); kościół wolnostojący, orientowany, usytuowany pośrodku parceli, na niewielkim wzniesieniu terenu; otoczony pełnym, murowanym ogrodzeniem na kamiennej podmurówce, ozdobiony rytmicznie powtarzanymi murowanymi stożkami; od strony zach. i pn. ogrodzenie przerwane metalowymi, dwuskrzydłowymi bramami wjazdowymi i jednoskrzydłowymi, wejściowymi, słupki dzielące bramy zwieńczone krzyżami; w części pd.-wsch. ogrodzenia metalowa furtka prowadząca do budynku plebani; od strony wejścia pn. do kościoła prowadzą 3 szerokie stopnie łączące się z betonową ścieżką okrążającą kościół; po stronie wsch. wejścia pn. kaplica cmentarna, po zach. ceglany grobowiec a na osi wejścia drewniany krzyż; na pn. od elewacji zach. kościoła drewniana konstrukcja dzwonnicy z 3 dzwonami; od strony pd. przy ogrodzeniu kamienna grota z figurą Matki Boskiej; wzdłuż ogrodzenia nasadzenia z drzew (m.in. kasztanowiec, grochodrzew, lipa), wzdłuż elewacji pn. krzewy iglaste;

### MATERIAŁ, KONSTRUKCJA, TECHNIKA

ściany - posadowione na podmurówce z kamieni, częściowo nietynkowanej z ciosów granitowych, murowane z cegły pełnej, palonej zapewne na zaprawie wapiennej w partii starszej i wapienno-cementowej w dobudowanej, obustronnie tynkowane, tynki zewnętrzne nowe cementowe, na ściany wewnątrz nałożona do wysokości około 1,5 m współczesna boazeria z pionowo ułożonych wąskich listew; w zakrystii ściany licowane w całości analogiczną boazerią;

sklepienia i stropy - w prezbiterium nowy, drewniany sufit pseudokasetonowy z kasetonami zdobionymi rozetami; w nawie strop płaski deskowany; w partii zachodniej, dobudowanej otwarte wiązanie dachowe o układzie poprzecznym względem nawy rozwinięte w osi pn.-pd.; w zakrystii i kruchtach bocznych przy nawie sklepienia żaglaste, tynkowane; w kruchcie głównej, zachodniej płaski, tynkowany strop;



14. Kubatura  ca. 2.671,6 m <sup>3</sup>	15. Powierzchnia użytkowa  ca. 360,5 m <sup>2</sup>	16. przeznaczenia pierwotne  kościół rzym.-kat.	17. Użytkowanie obecne  kościół rzym.-kat.
18. Prace budowlane i konserwatorskie, ich przebieg i dokumentacja  Po 1945 r. w obiekcie zasadniczo prowadzono remonty bieżące; w l.60. XX w. w strefie prezbiterium wprowadzono układ ołtarza głównego zgodny z nakazami II soboru watykańskiego; w całym wnętrzu ściany obłożono boazerią z wąskich listew; w l. 1991-1992 na murach zewnętrznych wykonano nowe, cementowe tynki kruchtę pd. przekształcono na kotłownię, otwór drzwiowy z nawy do kruchtę zaślepiono w partii dolnej powstałej wnęki zamontowano urządzenie nawiewne ciepłego powietrza; założono opierzenia blacharskie; w 2003 r. odnowiono malaturę wnętrza kościoła		19. Stan zachowania (fundamenty, ściany zewnętrzne, ściany wewnętrzne, sklepienia, stropy, konstrukcje dachowe, pokrycie dachu, wyposażenie i instalacje)  ogólnie stan zachowania obiektu stosunkowo dobry z wyjątkiem dachu; pokrycie dachowe w stanie złym nieszczelne, z prześwitami i częściowo obłuzowanymi dachówkami, konstrukcja wieży w stanie średnim, zanieczyszczona, lokalnie zawilgocona, część belek konstrukcyjnych spękana, niekiedy znaczne podłużne pęknięcia; mury obwodowe zawilgocone, na tynkach wyraźnie widoczne, ślady podciągania kapilarnego, nawet do 1/3 wysokości murów; w części zach. dobudowanej posadzka z płytek o znacznym stopniu złuszczenia powłoki kolorystycznej;  20. Najpilniejsze postulaty konserwatorskie  utrzymanie budowli w niezmienionym kształcie bryły zewnętrznej i wnętrza; zalecany kompleksowy remont dachów z wymianą pokrycia dachowego, przy użyciu dachówki karpiówki; przy remoncie dachu wskazane założenie opierzeń blacharskich wykonanych fachowo! zgodnie ze sztuką budowlaną; częściowa wymiana lub wzmocnienie elementów wieży; uporządkowanie strychu; w trakcie przyszłych prac remontowych zalecana likwidacja boazerii; zmiana pokrycia półkopy nad kruchtą z papodachówki na materiał szlachetny, poprawny historycznie np. blachę miedzianą;  wszelkie prace remontowe należy prowadzić w uzgodnieniu z Służbami Konserwatorskimi;	



21. Akta archiwalne (rodzaj akt, numer i miejsce przechowywania)

Akta Regencji Bydgoskiej, sygn. IIa 992;  
Archiwum Państwowe w Bydgoszczy, ul. Dworcowa 65

22. Bibliografia

Akta Regencji Bydgoskiej, sygn. IIa 992; Archiwum Państwowe w Bydgoszczy, ul. Dworcowa 65  
-Słownik geograficzny królestwa polskiego i innych krajów słowiańskich, Warszawa, 1885, t. VI, s. 218;  
-Kozierowski ks. St.D., Szematyzm historyczny ustrojów parafialnych dziesięjszej Archidiecezji Gnieźnieńskiej, Poznań 1934, s. 125;  
-Katalog Zabytków Sztuki w Polsce, t. XI dawne województwo bydgoskie, z. 3 Bydgoszcz i okolice, s. 62-63;

c.d. wkładka nr 4

23. Źródła ikonograficzne i fotograficzne (rodzaj, miejsce przechowywania, sygnatury)

ikonografia - R. Kuczma, Mąkowarsko na starej widokówce, Ekspres Bydgoski, 1997, nr 16, s.5.(reprodukowana pocztówka z 1915 r. ze zb. pryw. Bernarda Perzyńskiego)

24. Uwagi różne

opracowanie wykonano na zlecenie i z funduszy Parafii w Mąkowarsku

25. Opracował

mgr Bogna Derkowska-Kostkowska,  
tekst mgr Agnieszka Wysocka, IX-X.2003 r.

(imię nazwisko, data, podpis)

plany, rysunki mgr Bogna Derkowska-Kostkowska, IX-X.2003

(imię nazwisko, data, podpis)

zdjęcia mgr Agnieszka Wysocka, IX-X.2003 r.

(imię nazwisko, data, podpis)

miejsce przechowywania negatywów .....

Karta po wypełnieniu podlega ochronie na podstawie przepisów prawa autorskiego

26. Adnotacje o inspekcjach, informacje o zmianach (daty, imiona i nazwiska wypełniających)

27. Załączniki

wkładki nr 1 - 10



# Wkładka do karty ewidencyjnej zabytków architektury i budownictwa

1. Miejscowość	2. Obiekt (nazwa jak w karcie)	3. Zawartość wkładki (nazwa obiektu lub materiału uzupełniającego)
M A K O W A R S K O	Kościół parafialny p.w. Świętego Wawrzyńca	historia, opis

cd. ad. 12. historia ...

latach 1790-1791 gruntownie przebudował kościół. W 1893 r., kiedy to proboszczem był ksiądz Józef Bielski, po raz kolejny powiększono i przekształcono bryłę kościoła. Wówczas jak należy sądzić do korpusu nawowego dobudowano od zach. oktogonałną wieżę. Została ona oznaczona na planie sytuacyjnym z 1910 r. Z tego czasu pochodzą również plebania i budynki gospodarcze. Pod koniec XIX w. w Mąkowarsku oprócz kościoła znajdował się zajazd i poczta. Należy przyjąć, że rozbudowę świątyni w kierunku zachodnim rozpoczęto zatem w 1910 r., kiedy proboszczem był ks. Tyrakowski. Usztywnienie konstrukcji kościoła powierzono Georgowi Weißowi, mistrzowi murarskiemu z Bydgoszczy, w tym samym czasie prace dekarские wykonywał C. Mensel, dekarz z Koronowa, natomiast prawdopodobnym wykonawcą prac budowlanych mógł być przedsiębiorca budowlany z Koronowa M. Juchnat, który był wykonawcą szeregu prac budowlano-remontowych zlecanych przez zarząd Parafii. Problem stwarzała konstrukcja ciesielska łuku kosowego między nawą a partią dobudowaną, uszkodzony należało wzmocnić. Rozbudowa na pewno była ukończona w 1915 r. natomiast w 1914 roku remontowano odpadające tynki.

Do kościoła, należącego w tym czasie do dekanatu bydgoskiego przypisanych było 1600 parafian. W czasie II wojny światowej w kościele przechowywano obraz Matka Boska z Różą pochodzący z bydgoskiego kościoła farnego p.w. śś. Marcina i Mikołaja. Pierwotnie parafia należała do archidiecezji gnieźnieńskiej. 25.03.1992 r. została włączona w granice diecezji pelplińskiej (dekanat Wierzchucin Królewski).

Wkładkę założyła.... mgr A.Wysocka, mgr B.Derkowska-Kostkowska; IX-X.2003r.

Miejsce przechowywania negatywów .....



Kościół wzniesiony w latach 1790-1791, mocno rozbudowywany, obecny wygląd zawdzięcza rozbudowie zrealizowanej zapewne w latach 1910-1915, o skromnych cechach barokowych i neobarokowych.

---

cd. ad. 13. opis ...

**wieżba dachowa** - o konstrukcji drewnianej, mieszana, nad prezbiterium krokwiowa; nad nawą krokwiowo-jętkowa z płatwiami pośrednimi podpartymi ścianami stolcowymi z zastrzałami; układ przeszłowy zachwiany, w skrajnej partii od zachodu, pośrodku wprowadzona konstrukcja o układzie zbliżonym do nośnej wieżowej z narożnymi słupami, rozpiętymi między nimi zastrzałami i belkami poziomymi sugerującymi podparcie stropów; nad partią zachodnią w układzie poprzecznym względem nawy zasadniczo krokwiowo-kleszczowa, belki kalenicowe obu wieżb zestawione prostopadle w jednym poziomie;

**dach, pokrycie dachu** - nad nawą, prezbiterium i kruchtami bocznymi dachy dwuspadowe; nad zakrystią stromy dach jednospadowy o połaci przechodzącej z dachu prezbiterium, od zachodu partia kruchty nakryta półkopułą; dachy kryte dachówką ceramiczną karpiówką w koronkę, krawędzie ujęte gąsiorami; półkopuła pokryta nową papodachówką;

**posadzki i podłogi** - w prezbiterium - podest wyłożony parkietem z bardzo drobnych klepek, w pozostałej zachodniej części posadzka z płytek cementowych szarych i czerwonych ułożonych w diagonalną szachownicę; w nawie - analogiczna posadzka z płytek szarych i czarnych, ciągi komunikacyjne po obwodzie oraz przez środek nawy wydzielone jednobarwną czarną bortą; w części zachodniej dobudowanej do korpusu posadzka identyczna jak w nawie z płytek cementowych i lastrico; w kruchtach bocznych szlichta cementowa; w zakrystii posadzka z kwadratowych, niedużych płytek klinkierowych;; na chórze muzycznym podłoga biała; w aneksie pd. posadzka częściowo z płytek, a częściowo z cegły na płask;

**schody** - wewnętrzne - w aneksie południowym obok kruchty - komunikujące przyziemie z kondygnacją chóru muzycznego zabiegowe, granitowe, ograniczone prostą balustradą, z pionowych żelaznych prętów o przekroju kwadratowym, na prętach zamocowana drewniana poręcz o prostym obłym przekroju; strefa wieżby dachowej dostępna drabiną;



## Wkładka do karty ewidencyjnej zabytków architektury i budownictwa

1. Miejscowość	2. Obiekt (nazwa jak w karcie)	3. Zawartość wkładki (nazwa obiektu lub materiału uzupełniającego)
M A K O W A R S K O	Kościół parafialny p.w. Świętego Wawrzyńca	opis

**otwory - okna** - otwory okienne prezbiterium i nawy prostokątne zamknięte łukiem odcinkowym, w części zachodniej dobudowanej, analogiczne zamknięte łukiem pełnym; okna o konstrukcji metalowej, pojedyncze, w obokniach tynkowanych, nieotwierane z wyjątkiem kilku okien, w których pośrodku dolnej kwatery zamontowane otwierane wywietrzniki, jednodzielnne, w prezbiterium 2-poziomowe, w nawie 3-poziomowe, w części zachodniej dobudowanej 4-poziomowe, wzmocnione płaskownikami, szklone bez kitu, błonami szklanymi, w kształcie wydłużonych sześcioboków między którymi małe romby, w ołowianych dwuteownikach, przeszklenie ujęte wąską opaską z małych, prostokątnych błon szklanych barwionych, koloru karminowego; w zakrystii otwory okienne kwadratowe, okna skrzynkowe, jednopolowe, otwierane, malowane w kolorze białym; - **drzwi** - wszystkie drewniane, o konstrukcji ramowo-płycinowej, prostokątne górami ograniczone łukiem odcinkowym; - zewnątrzne - z deskami ramiaków o ozdobnie, delikatnie sfazowanych krawędziach; skrzydła w partii środkowej jednostronnie opierzone wąskimi, skośnie ułożonymi deseczkami ujętymi wąskim półwałkiem; drzwi główne wejściowe, do aneksu pn. i do krucht bocznych dwuskrzydłowe pozostałe jednoskrzydłowe; - drzwi wewnątrz budynku - z deskami ramiaków o ozdobnie opracowanych krawędziach z trójkątnymi nacięciami; z prezbiterium do zakrystii jednoskrzydłowe, obustronnie, współcześnie opierzone deskowaniem; z nawy do kruchty północnej dwuskrzydłowe, w 2/3 przeszklone, 6. połowe szklone w szczeblinach krzyżowych; kruchta zachodnia zamknięta dwuskrzydłową współczesną kratą z prętów i płaskowników;



## **RZUT**

kościół orientowany, zasadniczo o układzie symetrycznym w osi wsch.-zach.; założony na planie nieregularnym zestawionym z trzech prostokątów tworzących układ odwróconej do góry nogami litery „T” z dobudówkami; od wsch. nieznacznie węższe prezbiterium 1-przęsłowe, zamknięte trójbocznie, po jego stronie północnej dostawiona zakrystia na rzucie prostokąta; prezbiterium do nawy otwarte półkolistą, arkadą tęczową; korpus jednonawowy, dwuprzęsłowy zbliżony do kwadratu, na osi ścian bocznych korpusu nawowego dostawione prostokątne kruchty, południowa zaadaptowana na kotłownię; korpus nawy od zachodu otwarty arkadą o wykroju łuku kosowego do części zachodniej, dobudowanej na planie prostokąta rozwiniętego w osi pn.-pd. z ramionami wydatnie występującymi poza korpus nawy, w tej części usytuowany chór muzyczny; od zach. wąska kruchta na planie prostokąta od zach. zamkniętego półelipsą; kruchta flankowana przylegającymi doń aneksami północnym wzniesionym na prostokacie pełniącym niegdyś rolę wejścia bocznego, aktualnie magazynek, oraz południowym na rzucie zbliżonym do kwadratu mieszczącym klatkę schodową komunikującą od poziomu przyziemia do poziomu chóru muzycznego;

## **BRYŁA**

zwarta, nieco nadmiernie wydłużona, symetryczna; zestawiona z prostopadłościennych, przylegających do siebie brył, z korpusem nawy nakrytym 2-spadowym dachem, od wschodu przedłużonym uskokowo węższym i niższym, prezbiterium zamkniętym trójbocznie, krytym dachami częściowo 2-spadowym i namiotowym; po stronie północnej prezbiterium dostawiona niższa zakrystia zwieńczona półszczytem, kryta połacią dachu przechodzącą z prezbiterium; od zach. do korpusu nawy dobudowana partia zachodnia mieszcząca chór muzyczny o ramionach występujących wydatnie poza szerokość korpusu, kryta dachem 2-spadowym o kalenicy prostopadłej do kalenicy korpusu, obie kalenice stykają się w jednym poziomie; w połowie długości korpusu nawy, do ścian pn. i pd. dostawione czworoboczne kruchty kryte dachami 2-spadowymi, z kalenicą na  $\frac{3}{4}$  wysokości korpusu; partię zachodnią poprzedza usytuowany pośrodku, o połowę od niej węższy prostopadłościenny masyw mieszczący kruchtę flankowaną aneksami (w pd. klatka schodowa), kruchtę zamyka półelipsa występująca przed lico masywu, nakryta półkopułą z iglicą;



## Wkładka do karty ewidencyjnej zabytków architektury i budownictwa

1. Miejscowość M A K O W A R S K O	2. Obiekt (nazwa jak w karcie) Kościół parafialny p.w. Świętego Wawrzyńca	3. Zawartość wkładki (nazwa obiektu lub materiału uzupełniającego) opis
---------------------------------------	---	---

**ELEWACJE**

wszystkie tynkowane; posadowione na nieznacznie przestającym z lica tynkowym cokole, w dobudowanej partii zachodniej nietynkowanym z niedużych, prostopadłościennych ciosów granitowych;

elewacja frontowa - zach. - 3. osiowa, z wydzieloną półeliptyczną kruchtą, mieszczącą w przyziemiu szeroki otwór wejściowy ujęty w szeroką, tynkowaną opaskę o wykroju łuku obniżonego z kluczem pozornym na osi; nad wejściem trzy wąskie, zamknięte łukiem pełnym okna ponad którymi profilowany, rozszerzający się ku górze gzyms, kruchta nakryta półkopułą zwieńczoną smukłą sterczyną ozdobioną w  $\frac{3}{4}$  wysokości spłaszczonym, metalowym guzem; po obu stronach kruchty w ścianie elewacji mniejsze otwory drzwiowe o wykrojach prostokątów zamkniętych łukami obniżonymi, elewacja z obu stron ujęta w występujące z lica przypory ozdobione w połowie wysokości szerokim profilem, na częściach górnych przypór oparta zwężająca się na kształt trójkąta górna część elewacji, w której dwa wąskie otwory szczelinowe; nad zwężoną częścią elewacji wysmukła wieżyczka na sygnaturkę ujęta w części dolnej przez spływy wolutowe, o sfazowanych narożach; otwór na sygnaturkę o wykroju prostokąta zamkniętego łukiem pełnym z kluczem pozornym, pod łukiem tynkowana opaska ujmująca otwór na zewnątrz i wewnątrz; w otworze metalowa konstrukcja podtrzymująca niewielki dzwon; całość zamknięta łukiem wklęsło-wypukłym i zwieńczona metalowym, dekoracyjnie opracowanym krzyżem, osadzonym w lekko spłaszczonej kuli;

elewacja boczna - pn. - 7. osiowa, silnie rozczłonkowana, z ryzalitem zamknięcia korpusu nawy, kruchty oraz zakrystii; w części zach. elewacji dwa usytuowane na osi, w pionie wąskie, prostokątne, zamknięte łukami pełnymi okna, następnie wydatny, dwuosiowy ryzalit, z dużymi,

Wkładkę założyła.... mgr A. Wysocka, mgr B. Derkowska-Kostkowska; IX-X.2003r.

Miejsce przechowywania negatywów .....



prostokątnymi oknami zamkniętymi łukami pełnymi, w tynkowanych opaskach, na osi których klucze pozorne; między oknami tablica pamiątkowa ku czci poległych w latach 1939-45; między oknami, w trójkątnym szczycie ryzalitu okulus w tynkowanej opasce przerwanej w 4. miejscach klincami; na szczycie ryzalitu metalowy, ażurowy krzyż osadzony w metalowej, lekko spłaszczonej kuli; w ścianie zach. ryzalitu okulus w tynkowanej opasce; między ryzalitem a kruchtą w elewacji okno o wykroju prostokąta, zamknięte łukiem odcinkowym; **kruchta** - jednoosiowa, wydatnie wysunięta z lica elewacji, poprzedzona szerokimi, niskimi stopniami, z otworem drzwiowym o wykroju prostokąta; zamknięta profilowanym gzymsem, oraz zwieńczona fantazyjnie wyciętym, wklęsło-wypukłym szczytem w polu środkowym, którego otwór w kształcie elipsy z wpisanym krzyżem łacińskim; w ścianach wsch. i zach. kruchty po jednym oknie o wykroju prostokąta zamkniętego łukiem obniżonym; między bryłą kruchty a zakrystią w elewacji okno o wykroju prostokąta, zamknięte łukiem odcinkowym; ściana pd. zakrystii jednoosiowa, z niewielkim, prostokątnym oknem, zamknięta wąskim, profilowanym gzymsem;

elewacja boczna - pd. - 7. osiowa, silnie rozczłonkowana, z ryzalitem zamknięcia korpusu nawy oraz kruchty; w części zach. elewacji dwa wąskie, prostokątne okna, zamknięte łukami pełnymi, nad nimi jeszcze jedno, analogiczne; następnie wydatny, dwuosiowy ryzalit, z dużymi, prostokątnymi oknami zamkniętymi łukami pełnymi, w tynkowanych opaskach; między oknami, w trójkątnym szczycie ryzalitu okulus w tynkowanej opasce przerwanej w 4. miejscach klincami; na szczycie ryzalitu metalowy, ażurowy krzyż osadzony w metalowej, lekko spłaszczonej kuli; w ścianie zach. ryzalitu okulus w tynkowanej opasce; między ryzalitem a kruchtą w elewacji okno o wykroju prostokąta, zamknięte łukiem odcinkowym; **kruchta** - jednoosiowa, wydatnie wysunięta z lica elewacji, z otworem drzwiowym o wykroju prostokąta; zamknięta profilowanym gzymsem, wygiętym nad wejściem w łuk wklęsło-wypukły o obniżonej strzałce oraz zwieńczona fantazyjnie wyciętym, wklęsło-wypukłym szczytem; w ścianach wsch. i zach.; między kruchtą a ścianą pd. prezbiterium okno o wykroju prostokąta, zamknięte łukiem pełnym, w pd. ścianie prezbiterium para analogicznych, prostokątnych okien zamkniętych łukami odcinkowymi;



## Wkładka do karty ewidencyjnej zabytków architektury i budownictwa

1. Miejscowość	2. Obiekt (nazwa jak w karcie)	3. Zawartość wkładki (nazwa obiektu lub materiału uzupełniającego)
M A K O W A R S K O	Kościół parafialny p.w. Świętego Wawrzyńca	opis

elewacja tylna - wsch. - 4. osiowa, w partii prezbiterium zamknięta trójbocznie, w skośnych ścianach, pn. i pd. po jednym prostokątnym, zamkniętym łukiem odcinkowym oknie; ściana szczytowa, wsch. prezbiterium ślepa; w części pn. elewacji wsch. wejście do zakrystii i okno o wykroju kwadratu;

**WNETRZE**

układ wnętrza zasadniczo symetryczny według osi wsch.-zach., od zach. wąska kruchta otwarta na partię podemporza, szerokim otworem drzwiowym ograniczonym łukiem odcinkowym; od pn. i pd. aneksy; aneks pn. skomunikowany drzwiami z nawą mieszczący nieużytkowane wejście boczne do kościoła, w aneksie pd. dostępnym drzwiami wejściowymi od zewnątrz umieszczona klatka schodowa komunikująca z chórem muzycznym, w strefie piętra aneksy połączone galerią otwartą do kruchty podestem ograniczonym żelazną balustradą 6. przeszłową, o podziałach geometrycznych płaskownikami z dekoracją złożoną z niewielkich rozetek; partia zachodnia mieszcząca chór muzyczny nakryta otwartym wiązaniem dachowym o konstrukcji krokwiowej, rozwiniętym w osi pn.-pd. o układzie czteroprześłowym podział na przeszła wprowadzają krokwie (dolne krawędzie wydatnie ścięte z nałożonym półwałkiem) połączone ściągami o ozdobnie sfazowanych krawędziach, podciągi o przekroju czworobocznym opracowane w formie dekoracyjnych słupów z sfazowanymi krawędziami i trójkątnymi nacięciami, zwieńczone kroksztynowymi wspornikami podpierającymi belkę kalenicową; w osi podciagu, pod belką ściagu umocowane ozdobne, snycersko opracowane wisiory w formie stylizowanego pąka kwiatowego; w przestronnej partii zachodniej usytuowana empora chórowa o konstrukcji drewnianej wsparta na 4. słupach, słupy na rzucie kwadratu o ściętych krawędziach, zwieńczone formą głowicy z pary elementów w typie konsol, wspierających

Wkładkę założyła.... mgr A. Wysocka, mgr B. Derkowska-Kostkowska; IX-X.2003r.

Miejsce przechowywania negatywów .....



konstrukcję nośną; empora ograniczona pełną balustradą o płycinowych podziałach w partii środkowej wybrzuszona odcinkiem łuku a w partiach skrajnych ćwierćkoliście wklęsła; podniebienie chóru o układzie stropu belkowego, nagiego z sosrębem, krawędzie belek sfazowane; ta zachodnia partia budynku, mieszcząca chór, otwiera się do węższej, jednoprzestrzennej nawy arkadą o łuku koszowym, nawa nakryta płaskim stropem; w połowie długości ściany pn. nawy otwór drzwiowy komunikujący z kruchtą boczną, nakryta sklepieniem żaglastym; w naprzeciwległej ścianie w miejscu dawnych drzwi wnętrza przesklepiona łukiem odcinkowym; nawa oddzielona od prezbiterium łukiem tęczowym zamkniętym łukiem pełnym, prezbiterium jednoprzęsłowe, w partii wschodniej podwyższone podestem, zamknięte trójbocznie; po stronie pn. do prezbiterium przylega o połowę niższa zakrystia skomunikowana otworem drzwiowym; w ścianie wsch. zakrystii otwór drzwiowy prowadzący na zewnątrz;

#### **WYPOSAŻENIE**

ołtarz główny barokowy z pocz. XVIII w. z obrazem Trójcy Świętej w polu środkowym współczesnym ołtarzowi, w sukienkach drewnianych z pocz. XIX w.; cztery ołtarze boczne neobarokowe z pocz. XX w.; ambona rokokowa z 2. poł. XVIII w.; chrzcielnica regencyjna z ok. 1740 r., para konfesjonałów rokokowo - klasycystycznych z końca XVIII w.

#### **INSTALACJE**

elektryczna, odgromowa, odpływowa, nagłośnieniowa, ogrzewanie nadmuchowe z kotłownią w dawnej kruchcie pd.;

---

cd. ad. 23 bibliografia . . .

- Zalewski ks. W., Sanktuaria polskie, Warszawa 1988, s. 82;
- Parucka K., Raczyńska-Mąkowska E., Katalog zabytków województwa bydgoskiego, Bydgoszcz 1997, s. 112;
- Sprawozdanie Wizytacyjne z wizytacji pasterskiej z 27. 03. 2003 r., mps w zbiorach Archiwum parafialnego.

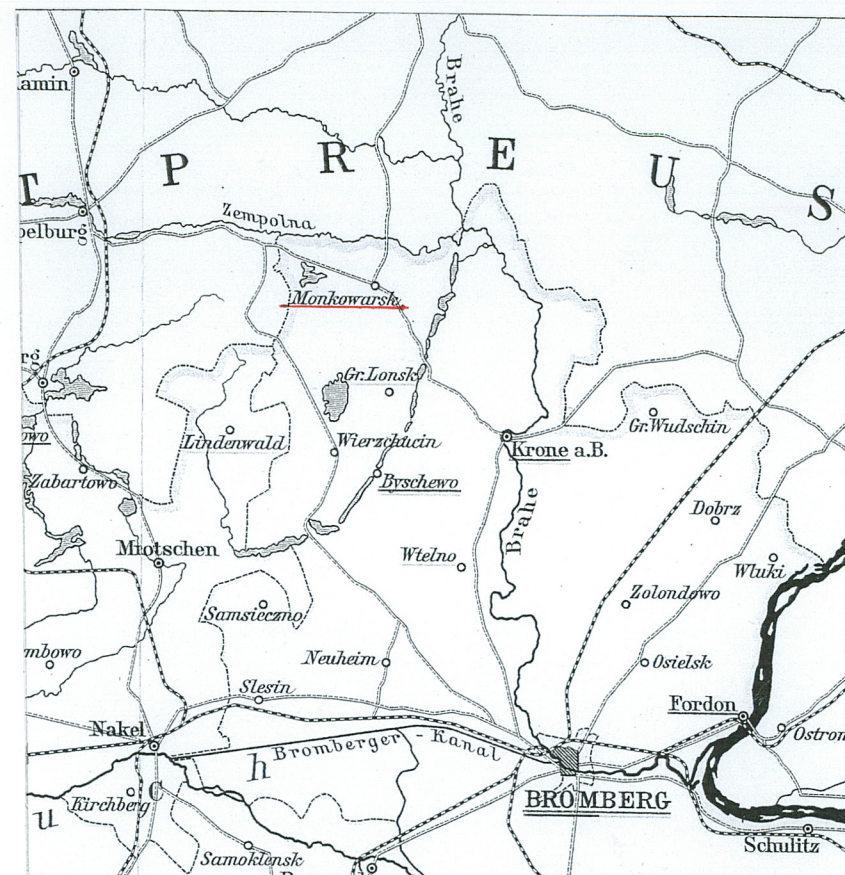


# Wkładka do karty ewidencyjnej zabytków architektury i budownictwa

1. Miejscowość M A K O W A R S K O	2. Obiekt (nazwa jak w karcie) Kościół parafialny p.w. Świętego Wawrzyńca	3. Zawartość wkładki (nazwa obiektu lub materiału uzupełniającego) ikonografia, mapa 1898, plan sytuacyjny 1910
---------------------------------------	---	---



Reprodukcja widokówki z 1915 r. za „Express Bydgoski”

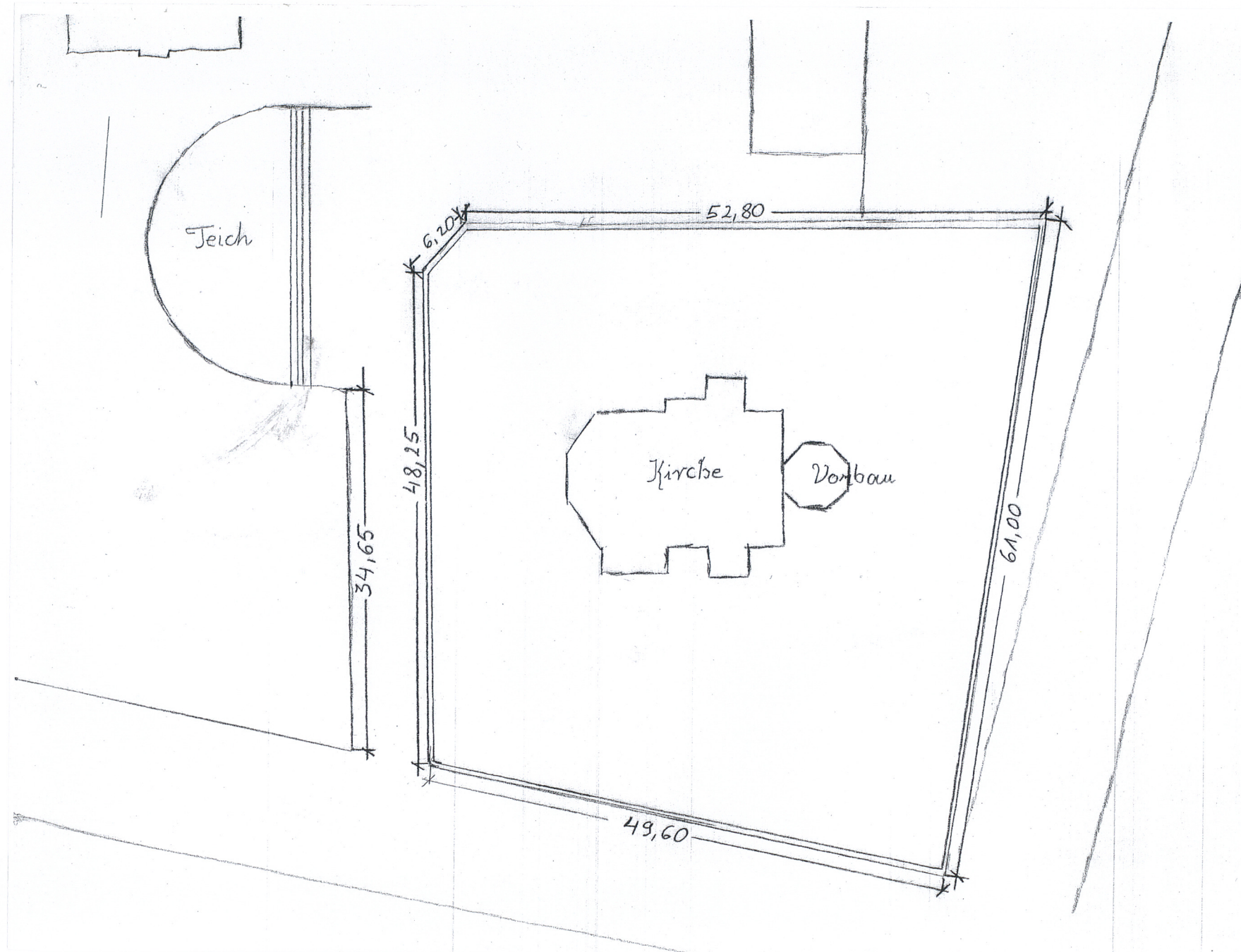


Fragment mapy z 1898r. 1:500000 Repr. za J. Kothe, Verzeichnis der Kunstdenkmäler der Provinz Posen

Wkładkę założyła.... mgr A. Wysocka, mgr B. Derkowska-Kostkowska; IX-X.2003r.

Miejsce przechowywania negatywów .....



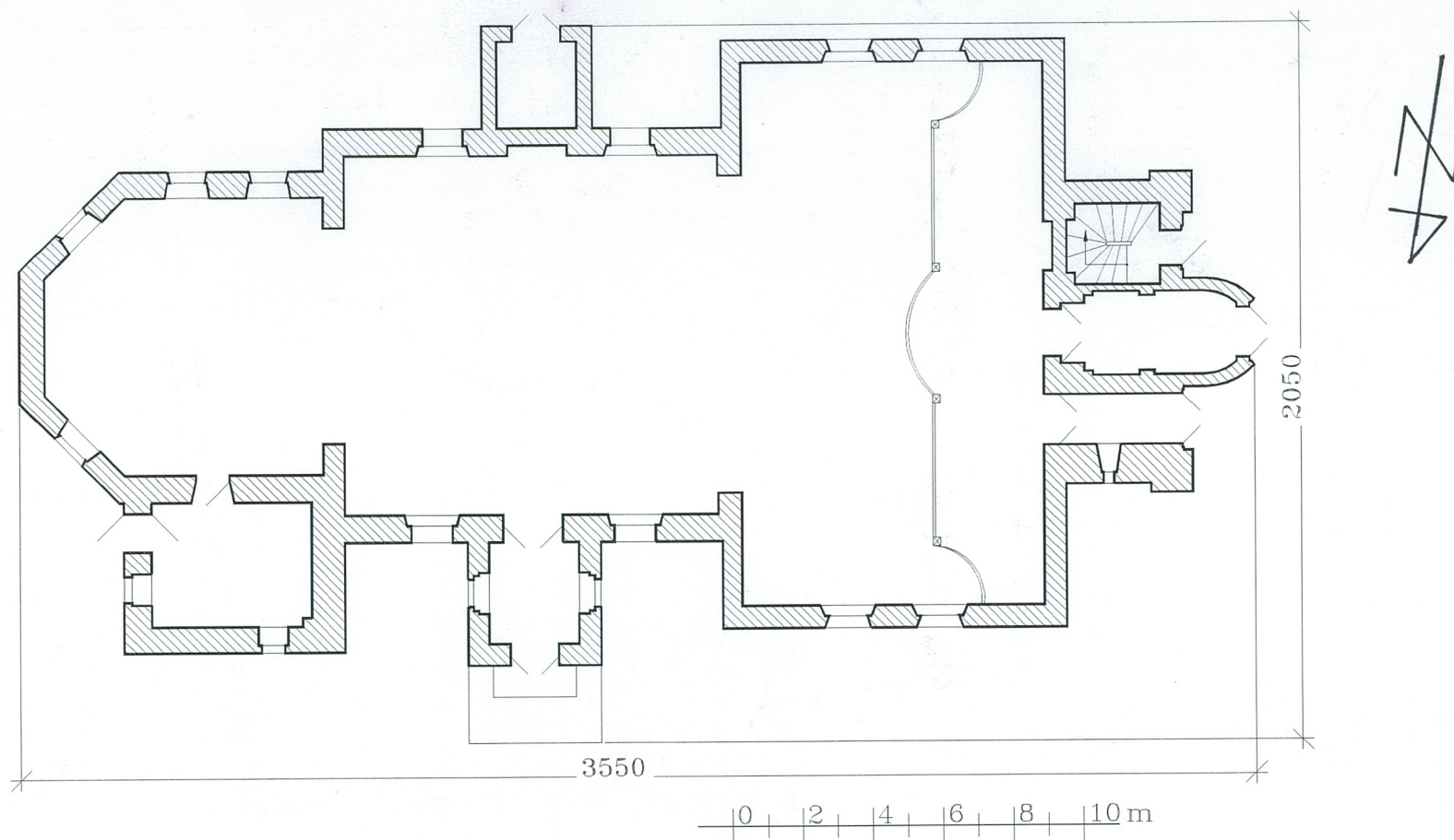


Przerys fragmentu planu sytuacyjnego terenu przykościelnego sporządzonego 30 lipca 1910 roku przez Herrmanna, królewskiego okręgowego inspektora budowlanego



# Wkładka do karty ewidencyjnej zabytków architektury i budownictwa

1. Miejscowość	2. Obiekt (nazwa jak w karcie)	3. Zawartość wkładki (nazwa obiektu lub materiału uzupełniającego)
M A K O W A R S K O	Kościół parafialny p.w. Świętego Wawrzyńca	rzut poziomy, fotografie



Rzut poziomy przyziemia skala 1 : 200

Wkładkę założyła.... mgr A.Wysocka, mgr B.Derkowska-Kostkowska; IX-X.2003r.

Miejsce przechowywania negatywów .....





2.widok w kier. pd.



3.elewacja pn.,  
zamknięcie nawy



4.elewacja zach., część pn.



5.elewacja zach., część pd. i elewacja pd.



6.elewacja pn.



# Wkładka do karty ewidencyjnej zabytków architektury i budownictwa

1. Miejscowość	2. Obiekt (nazwa jak w karcie)	3. Zawartość wkładki (nazwa obiektu lub materiału uzupełniającego)
M A K O W A R S K O	Kościół parafialny p.w. Świętego Wawrzyńca	fotografie



7.elewacja zach.



8.elewacja zach. z kruchtą



9.elewacja zach., przyziemie

Wkładkę założyła.... mgr A.Wysocka, mgr B.Derkowska-Kostkowska; IX-X.2003r.

Miejsce przechowywania negatywów .....





10.elewacja pn.,  
okno w części zach.



11.elewacja pn., kruchta



12.elewacja pd.,  
zamknięcie nawy



13.elewacja pd. i prezbiterium



# Wkładka do karty ewidencyjnej zabytków architektury i budownictwa

1. Miejscowość M A K O W A R S K O	2. Obiekt (nazwa jak w karcie) Kościół parafialny p.w. Świętego Wawrzyńca	3. Zawartość wkładki (nazwa obiektu lub materiału uzupełniającego) fotografie
---------------------------------------	---	--



14.elewacja pd., kruchta



15.prezbiterium, ściana pn.

16.prezbiterium, wejście  
do zakrystii

Wkładkę założyła.... mgr A.Wysocka, mgr B.Derkowska-Kostkowska; IX-X.2003r.

Miejsce przechowywania negatywów .....





17. prezbiterium



18. widok z nawy na prezbiterium



19. widok z nawy na chór muzyczny



20. nawa, widok w kier. pn.-wsch.



21. nawa, widok w kier. pd.-wsch.  
i fragm. prezbiterium



# Wkładka do karty ewidencyjnej zabytków architektury i budownictwa

1. Miejscowość	2. Obiekt (nazwa jak w karcie)	3. Zawartość wkładki (nazwa obiektu lub materiału uzupełniającego)
M A K O W A R S K O	Kościół parafialny p.w. Świętego Wawrzyńca	fotografie



22. partia pod chórem muzycznym, widok w kier. pn.



23. widok z nawy w kier. pd.-zach.



24. strop nad prezbiterium

Wkładkę założyła.... mgr A. Wysocka, mgr B. Derkowska-Kostkowska; IX-X.2003r.

Miejsce przechowywania negatywów .....





26.strop nad częścią wsch. nawy



27.otwarte wiązanie dachowe nad partią zach.



28.fragm. otwrtego wiązania dachowego



29.okna w kruchcie zach.



30.drzwi z nawy do aneksu pn.



## Wkładka do karty ewidencyjnej zabytków architektury i budownictwa

1. Miejscowość	2. Obiekt (nazwa jak w karcie)	3. Zawartość wkładki (nazwa obiektu lub materiału uzupełniającego)
M A K O W A R S K O	Kościół parafialny p.w. Świętego Wawrzyńca	fotografie



31.galeria nad kruchtą zach.

32.schody na chór muzyczny  
w aneksie pd.33.wieżba nad częścią zach.  
nawy, widok w kier. pd.

Wkładkę założyła.... mgr A.Wysocka, mgr B.Derkowska-Kostkowska; IX-X.2003r.

Miejsce przechowywania negatywów .....





34.wieżba nad nawą, widok w kier. wsch.



35.wieżba, widok w kier. pn.-wsch.



36.wieżba, widok w kier. zach.