

A B C D E F G H I J K L Ł M N O P R S T U V W X Y Z

Nr

4402

1. Obiekt

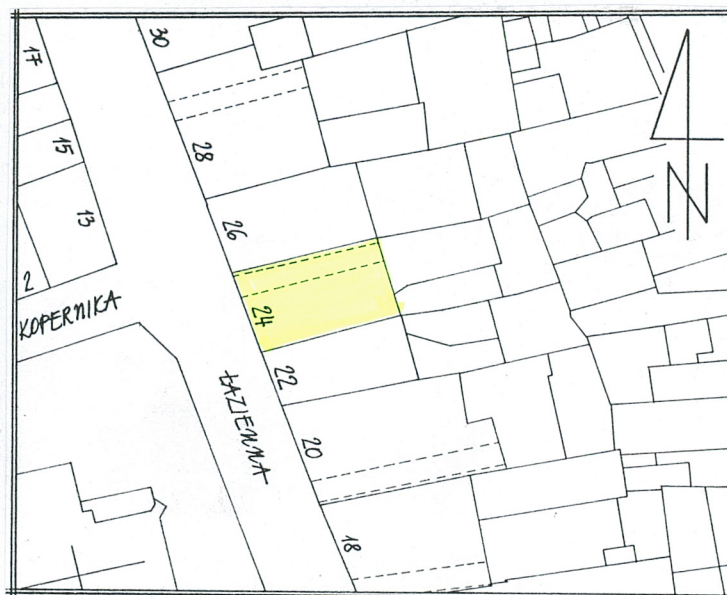
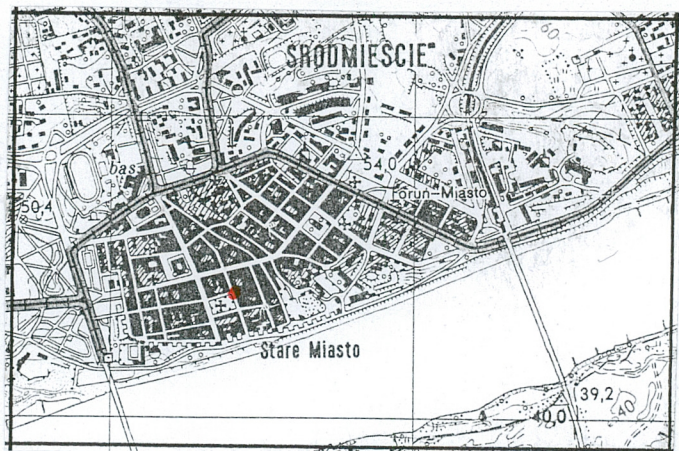
KAMIENICA

2. Czas powstania
gotyk,
XVII-XVIII w.,
XIX w. (1873 r.)

3. Miejscowość

TORUŃ

11. Zdjęcia, rzut, przekrój, sytuacja, orientacja



4. Adres

ul. Łazienna 24
87-100 Toruń

nr hipoteczny: [REDACTED]

5. Przynależność administracyjna

województwo: kujawsko-pomorskie
dawne województwo: toruńskie
gmina: - - -

6. Poprzednie nazwy miejscowości

Thorn, nr parceli Altstadt nr 57
d. nazwa ulicy: Baderstrasse (Gasse)

7. Przynależność administracyjna
przed 01.06.1975 r.

województwo: bydgoskie
powiat: toruński

8. Właściciel i jego adres



9. Użytkownik i jego adres

j.w.

10. Rejestr zabytków

Nr:

115

data:

29.09.2003

Fot. 1 – elewacja frontowa

Rys. 2 – plan orientacyjny – skala 1:25000

Rys. 3 – plan sytuacyjny – skala 1:1000

1

3

Kamienica kupiecka wzniesiona w okresie gotyckim.

Bliższa datacja niemożliwa bez badań architektonicznych i analizy średniowiecznej zabudowy placu przy katedrze śś. Janów.

Według ustaleń M. Mikulskiego, przy wschodniej pierzei obecnej ul. Łaziennej, na odcinku między ul. Szeroką a ul. Ciasną, noszącym do początku XVI w. nazwę Jęczyńska, były siedziby najbogatszych przedstawicieli patrycjatu i kupców toruńskich (szczegółowe informacje na temat nazwy ulicy na poszczególnych odcinkach w pracy K. Mikulskiego z 1999 r. (patrz pkt 22 - bibliografia).

Kamienica przebudowana w okresie nowożytnym – XVII-XVIII w. oraz w 1873 r.

Z okresu gotyckiego zachowały się: dwutraktowa piwnica z wnękami w ścianie południowej oraz obecnie zamurowanymi w ścianie zachodniej traktu tylnego, pozostałością posadzki z bruku przy ścianie zachodniej traktu tylnego oraz belkami stropu w trakcie frontowym; w znacznym stopniu mury obwodowe budynku, głównie południowy i północny, do wysokości II piętra wraz z wnękami w ścianie południowej.

Z okresu przebudowy nowożytnej pochodzą: przejazd bramny ze sklepieniem kolebkowym z lunetami (usytuowany w części północnej budynku), kolebkowe sklepienie w trakcie tylnym piwnicy oraz polichromowane stropy w pomieszczeniach parteru i I piętra, datowane wstępnie na XVIII w.

Układ przestrzenny kamienicy z tego okresu, być może z elementami wcześniejszej organizacji wnętrza, przedstawia w znacznym stopniu rysunek z 1864 r. zamieszczony na wklepce. Pewien pogląd na temat wyglądu fasady w kondygnacji przyziemia prezentuje rysunek z 1863 r. - patrz wklepka.

W tym czasie kamienica zachowała jeszcze w dużej mierze charakter jednorodzinnej domu-składu z wydzieloną antresolą w trakcie frontowym parteru (dawnej wysokiej sieni).

c.d. – wklepka nr 1

SYTUACJA

Kamienica jest położona na terenie Starego Miasta Torunia, w zwartym bloku zabudowy ograniczonym ulicami: Łazienką od zachodu, Ciasną od południa, Mostową od wschodu i Szeroką od północy. Budynek zlokalizowany jest w środkowej części zachodniej pierzei bloku i jest obiektem ustawionym kalenicowo.

MATERIAŁ I KONSTRUKCJA

Fundamenty – kamienne.

Ściany – mury obwodowe wzniesione z cegły pełnej, palonej na zaprawie wapiennej w wątku wendyjskim widocznym na poziomie piwnic oraz cegły maszynowej; ścianki działowe wzniesione w konstrukcji szkieletowej; ściany piwnic częściowo pokryte pobiałami, w części naziemnej ściany tynkowane.

Sklepienia – kolebkowe w piwnicy (trakt tylny); krzyżowe z lunetami nad przejazdem.

Stropy – drewniane belkowe, polichromowane – nad parterem (trakt frontowy) i I piętrzem; polichromowany strop brusowy nad traktem tylnym parteru.

Wieżba dachowa – drewniana, w układzie kalenicowym.

Pokrycie dachowe – papa na deskowaniu.

Otwory drzwiowe – zamknięte prostym nadprożem.

Stolarka drzwiowa – przed remontem drewniana; drzwi wejściowe do budynku ramowo-płycinowe, 2-skrzydłowe, opierane w ramowo-płycinowych szerokich ościeżach; drzwi do sklepu współczesne, płycinowe, przeszklone o formach historyzujących; drzwi do mieszkań oraz wewnętrzne ramowo-płycinowe z listwą przymykową, 1- lub 2-skrzydłowe, niektóre częściowo przeszklone.

Otwory okienne – zamknięte prostym nadprożem.

Stolarka okienna – przed remontem drewniana; okna skrzynkowe, 2-dzielne, 4-podziałowe ze szczeblinami – na poziomie I i III piętra elewacji frontowej oraz na parterze i I piętrze elewacji tylnej; pozostała stolarka współczesna o znormalizowanych podziałach.

Schody – drewniane, zabiegowe, wachlarzowe z przestrzenią; balustrada tralkowa z profilowanym pochwytem; do piwnicy – ceglane, proste, 1-biegowe.

Posadzki – w piwnicy ślady bruku.

Podłogi – deskowe.

RZUT

Kamienica wzniesiona na rzucie prostokąta, z osią wyznaczającą kierunek wschód-zachód. Budynek 2-traktowy na poziomie piwnic i parteru, pierwotnie z przejazdem wzdłuż ściany pn. Wyższe kondygnacje 3-traktowe, z klatką schodową w trakcie środkowym.

14. Kubatura	15. Powierzchnia użytkowa	16. Przeznaczenie pierwotne	17. Użytkowanie obecne
ok. 4280 m ³	ok. 900 m ²	kamienica mieszczańska	obiekt nieużytkowany
18. Prace budowlane i konserwatorskie, ich przebieg i dokumentacja		19. Stan zachowania (fundamenty, ściany zewnętrzne, ściany wewnętrzne, sklepienia, stropy, konstrukcje dachowe, pokrycia dachu, wyposażenie i instalacje)	
- 1994 r. – remont klatki schodowej		<p> Fundamenty – stan dobry. Ściany zewnętrzne – stan zły. Ściany wewnętrzne – stan dostateczny. Sklepienia – stan dobry. Stropy – stan dostateczny. Konstrukcja dachowa – stan dobry. Pokrycie dachu – stan dobry. Wyposażenie – stropy polichromowane – stan dostateczny. Instalacje – stan zły. </p>	
		20 Najpilniejsze postulaty konserwatorskie	
		<ul style="list-style-type: none"> - wzmocnienie zarysowanej ściany zachodniej; - renowacja elewacji frontowej; - zachowanie i konserwacja schodów; - zabezpieczenie i konserwacja wszystkich zachowanych polichromowanych stropów; - zachowanie i uczytelnienie historycznego układu wnętrza 	

<p>21. Akta archiwalne (rodzaj akt, numer i miejsce przechowywania)</p> <p>AP Toruń, AmT G sygn. 2358, AmT F sygn. 66 Sąd Rejonowy w Toruniu, Wydział Ksiąg Wieczystych - KW Stare Miasto (Altstadt) [REDACTED]</p>	<p>24. Uwagi różne</p>
<p>22. Bibliografia</p> <p>S. Miklaszewski, Toruń, Łazienna 24, budynek mieszkalny. Rozpoznanie stanu technicznego, Toruń 1972; L. Czyżniewska, Budynek mieszkalny, Toruń, ul. Łazienna Nr 24. Projekt detali, Toruń 1972 D. Krakowiecka-Górecka, Toruń, Stare Miasto, Kwartal Świątojański, Blok „R”. Dokumentacja naukowa do potrzeb konserwatorskich, Toruń 1996 K. Mikulski, Właściciele i funkcje działek w kwartale świętojańskim od końca XIV do początku XIX w. BLOK „R”, Toruń 1998 K. Mikulski, Przestrzeń i społeczeństwo Torunia od końca XIV do początku XVIII wieku, Toruń 1999 E. Basiul, Ekspertyza konserwatorska, dotyczy opracowania malarskiego wnętrza kamienicy przy ul. Łaziennej 24 w Toruniu, Toruń 2003 B. Zimnowoda-Krajewska, Rozpoznanie zabytkowych elementów struktury budowlanej. Wskazania konserwatorskie, Toruń 2003</p>	<p>25. Opracował</p> <p>tekst: mgr Jolanta Korcz, lipiec 2003 r.</p> <p>plany, rysunki: mgr Jolanta Korcz, lipiec 2003 r.</p> <p>zdjęcia fotograficzne: mgr Jolanta Korcz, lipiec 2003 r.</p> <p>Miejsce przechowywania negatywów: u autora</p> <p>Karta po wypełnieniu podlega ochronie na podstawie przepisów prawa autorskiego.</p>
<p>23. Źródła ikonograficzne i fotografie (rodzaj, miejsce przechowywania, sygnatury)</p> <p>Zeichnung zur Verlegung der alten Ladenthür a in den Thoreingang b und Einmauerung einer neuen Ladenthür in der alten Oeffnung a, in der Facade des Grundstücks No 57 der Altstadt für Herrn König, wyk. C. Pichert 1863 (AmT G-2358, k. 20); Zeichnung von dem Grundstück Altstadt No 57 in Thorn, 1864 (AmT F-66, k. 33); Zeichnung zum Aufbau eines Stockwerks mit Drempelwand auf den Seiten und Hintergebäude des Grundstücks Altstadt No 57 dem Farbermeister Herrn G. König gehörig, 1867 (AmT G-2358, k. 39); Scizze zur Veränderung der Parterre-Facade u. Anlage eines Schaufenster u. Ladenthür in dem Wohnhause, Thorn, Altstadt Nr 57 L. S. Simonsohn gehörig, 1882 (AmT G-2358, k. 50); Rysunek na przebudowanie parteru domu nr 24 przy ul. Łaziennej na lokal dla Kasy Chorych w Toruniu, 1924 (AmT G-2358, k. 69); Schody w Kasie Chorych, wyk. F. Jagodziński, 1926 (AmT G-2358, k. 87)</p>	<p>26. Adnotacje o inspekcjach, informacje o zmianach (daty, imiona i nazwiska wypełniających)</p> <p>27. Załączniki</p> <p>wkładki – 10 sztuk</p>

1. Miejscowość TORUŃ	2. Obiekt (nazwa jak w karcie) kamienica ul. Łazienna 24	3. Zawartość wkładki (nazwa obiektu lub materiału uzupełniającego) c.d. pkt. 12
-----------------------------	--	--

c.d. pkt. 12

Kolejna zasadnicza przebudowa kamienicy nastąpiła w 1873 r. W tym czasie kamienica otrzymała obecną bryłę i wystrój elewacji. Budynek podwyższono o jedną kondygnację oraz wprowadzono nowy dach w układzie kalenicowym. W wystroju elewacji kamienicy zastosowano różnorodne formy detalu architektonicznego, z bogatym opracowaniem części parteru - otwory w obu osiach skrajnych ujęte zostały w pary kanelowanych pilastrów z głowicami.

W 1924 r. przebudowano parter kamienicy dla potrzeb Kasy Chorych.

Informacje archiwalne dotyczące kamienicy i działki:

1794 - dom w zabudowie zwartej z 3 kominami w dobrym stanie, kominy w oficynie bocznej i pralni uszkodzone.

1807 - w wyniku wybuchu prochu uszkodzony szczyt, dach i okna kamienicy.

1807-1815 - dom mieszkalny murowany o 3 piętrach z salą, dł. 33 stopy, szer. 60 stóp, wys. 30 stóp.

1818 - wolna działka mieszczańska składająca się z murowanego domu mieszkalnego, oficyny bocznej, stajni i podwórza.

1854 - projekt budowy okna wystawowego obłożonego cegłą, wyburzenia starego komina i założenia rury rosyjskiej oraz odnowienia wejścia piwnicznego.

1858 - projekt budowy komina przy palenisku na 2-giej kondygnacji.

1860 - projekt otynkowania i pomalowania elewacji frontowej.

1863 - projekt przeniesienia starych drzwi sklepowych do przejazdu bramnego i wymurowania nowego otworu drzwiowego w dotychczasowym miejscu.

1864 - działka zabudowana budynkiem głównym, oficyną boczną, oficyną tylną, stajnią i ustępem (opis poszczególnych budynków z tego roku zamieszczony w opracowaniu dla bloku "R" - patrz bibliografia).

1865 - projekt przebudowy ostatniego belkowania z 2 izbami frontowymi i izbą tylną.

1867 - podwyższenie oficyny bocznej i tylnej o 1 kondygnację.

1870 - projekt przebudowy elewacji frontowej w parterze: przebudowa środkowych drzwi sklepowych i małego okna w izbie obok na okno wystawowe, wymiana starych drzwi sklepowych na nowe, budowa 3 okien.

1873 - przebudowa omówiona w tekście wyżej.

1882 - projekt budowy okna wystawowego i drzwi sklepowych.

1890 - projekt pomalowania domu.

1924 - przebudowa parteru na lokal Kasy Chorych.

1926 - projekt budowy schodów między parterem a I piętrem.

1929 - nakaz odnowienia fasady.

Wkładkę założył: mgr Jolanta Korcz, lipiec 2003 r.

Miejsce przechowywania negatywów: -

c.d. pkt. 12

Właściciele budynku:

Wykaz właścicieli parceli w latach 1394-1818 zamieszczony w opracowaniu K. Mikulskiego dla BLOKU „R” pod numerem ul. Łazienna 26 – patrz bibliografia. Należeli do nich między innymi:

- Gotcze von Allen - kupiec i rajca (l. 1394-1402, zm. 1422 r.),
- do 1426 r. Johan von Putten - kupiec i ławnik staromiejski,
- Johan von Alster i jego syn Christoff - aptekarze (l. 1426-1444, 1444-1449),
- rodzina Esske (l. 1599-1667): Simon - kupiec i rajca, Henrich, Catherina z d. Koye, Johann - kupiec i rajca a następnie burmistrz,
- Anton Zimmerman - kupiec i ławnik staromiejski (1703-1708),
- Salomon Beckrr-kupiec i ławnik staromiejski (1723-1726),
- rodzina Vogelsang (1734-1735, 1764-1768): Christoph - kupiec i ławnik przedmiejski, Anna, Christoph - kupiec.

Od końca XIX w. parcela i kamienica należała do:

1794 – Horn,

1796 - Simon Hepner, kupiec;

1799 -Johann Friedrich Speth, kupiec;

1827 - wdowa Anna Dorothea Speth,

1841 - Johann v. Makomacki,

1849 - Samuel Ruben Sprinz, kupiec;

1853 - Philipp Ekan, kupiec;

1855 - Wilhelm Dienegott Scheckel, rzeźnik;

1856 - Peter Windmüller, rentier;

1858 - Heinrich Deuser, rzeźnik;

1861 - Adolph Cohn, kupiec;

1864 - Gustaw Koenig, garbiarz;

1881 - Louis Somonsohn, bankier;

1896 - Sigmund Somonsohn, kupiec;

1919 - Falk Feibusch, złotnik;

1924 - Kasa Chorych miasta Torunia,

1934 - Ubezpieczalnia Społeczna w Toruniu.

Od 12 lutego 2003 r. właścicielem kamienicy jest Pan [REDACTED]

1. Miejscowość TORUŃ	2. Obiekt (nazwa jak w karcie) kamienica ul. Łazienna 24	3. Zawartość wkładki (nazwa obiektu lub materiału uzupełniającego) c.d. pkt. 13 oraz dokumentacja rysunkowa
-------------------------	--	--

c.d. pkt. 13

BRYŁA

Kamienica podpiwniczona, z wyjątkiem przejazdu umieszczonego w części północnej posadowionego bezpośrednio na fundamentach. Budynek 4-kondygnacyjny z poddaszem, kryty dachem 2-spadowym ustawionym kalenicowo.

ELEWACJE

Elewacja frontowa – zachodnia – dekorowana skromnym, pseudorenesansowym detalem. Ściana 4-osiowa; w skrajnych osiach parteru otwory wejściowe, środkowe osie wyznaczają witryny dawnego sklepu. W wyższych kondygnacjach osie wyznaczone przez otwory okienne ujęte w profilowane opaski wzbogacone sztukatorskim ornamentem oraz z naczółkami w strefie nadproży. Poszczególne kondygnacje wyraźnie oddzielone dekoracyjnie opracowanymi fryzami. Elewacja zwieńczona bogatym, płaskorzeźbionym fryzem, na poziomie którego parami usytuowane okienka doświetlające poddasze.

Elewacja tylna – wschodnia – 4-osiowa, pozbawiona detalu architektonicznego.

WNĘTRZE

Pierwotny podział wnętrza zmieniony poprzez wtórne podziały powstałe w wyniku modernizacji na dom czynszowy. Ściany północna i południowa kamienicy z wnękami na poziomie piwnic (trakt frontowy, ściana pd) i parteru (trakt tylny, ściana pd).

WYPOSAŻENIE

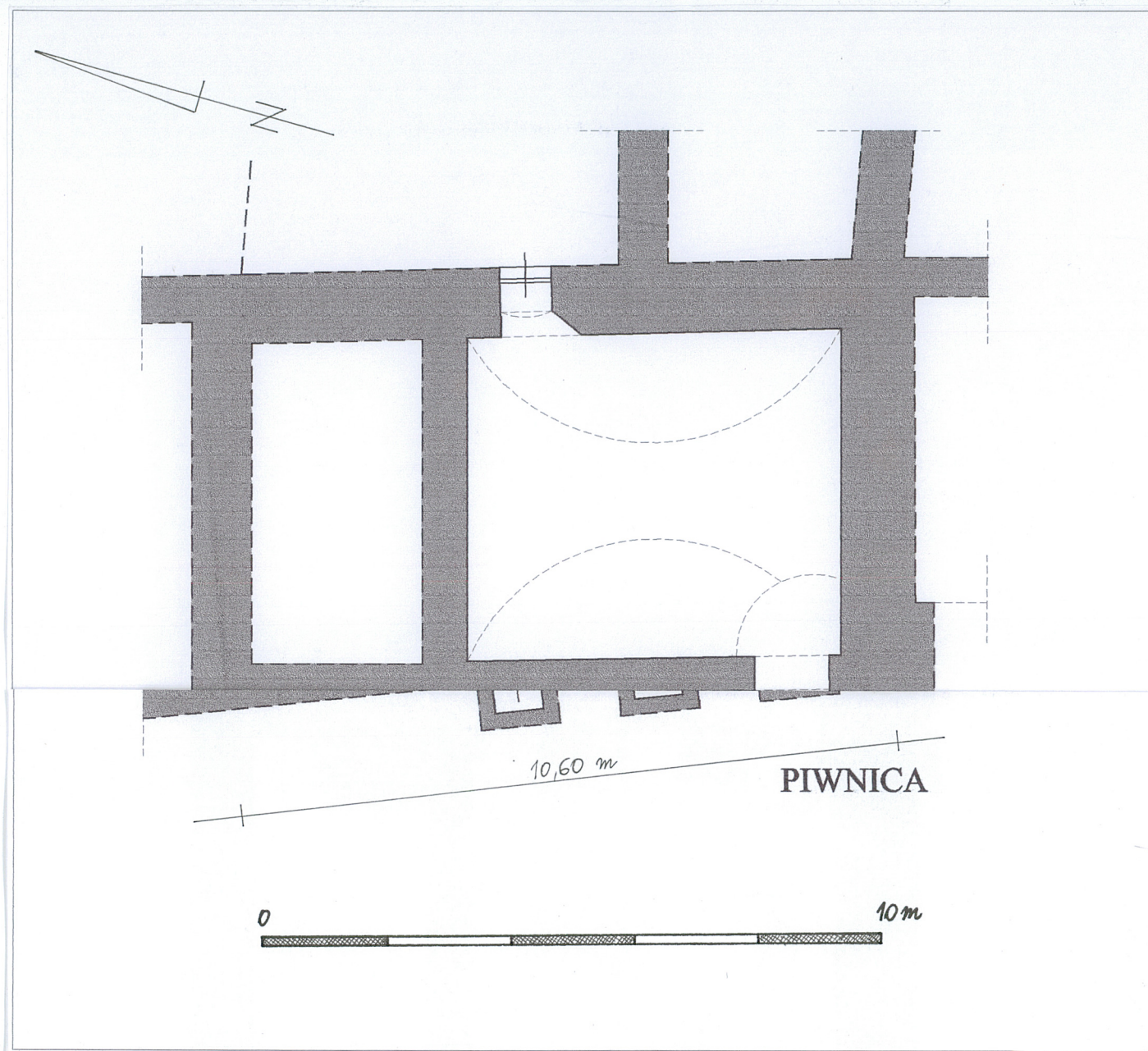
Zachowane nowożytnie stropy z XVIII-wiecznymi polichromiami o zróżnicowanych motywach florystycznych: nad parterem i nad I piętrem. W przednim traktie piwnicy prawdopodobnie gotycki strop belkowy. Na II piętrze, w południowym pomieszczeniu traktu frontowego oraz traktu tylnego, zachowane dwa piece kaflowe z 1873 r., pozbawione dekoracji.

INSTALACJE

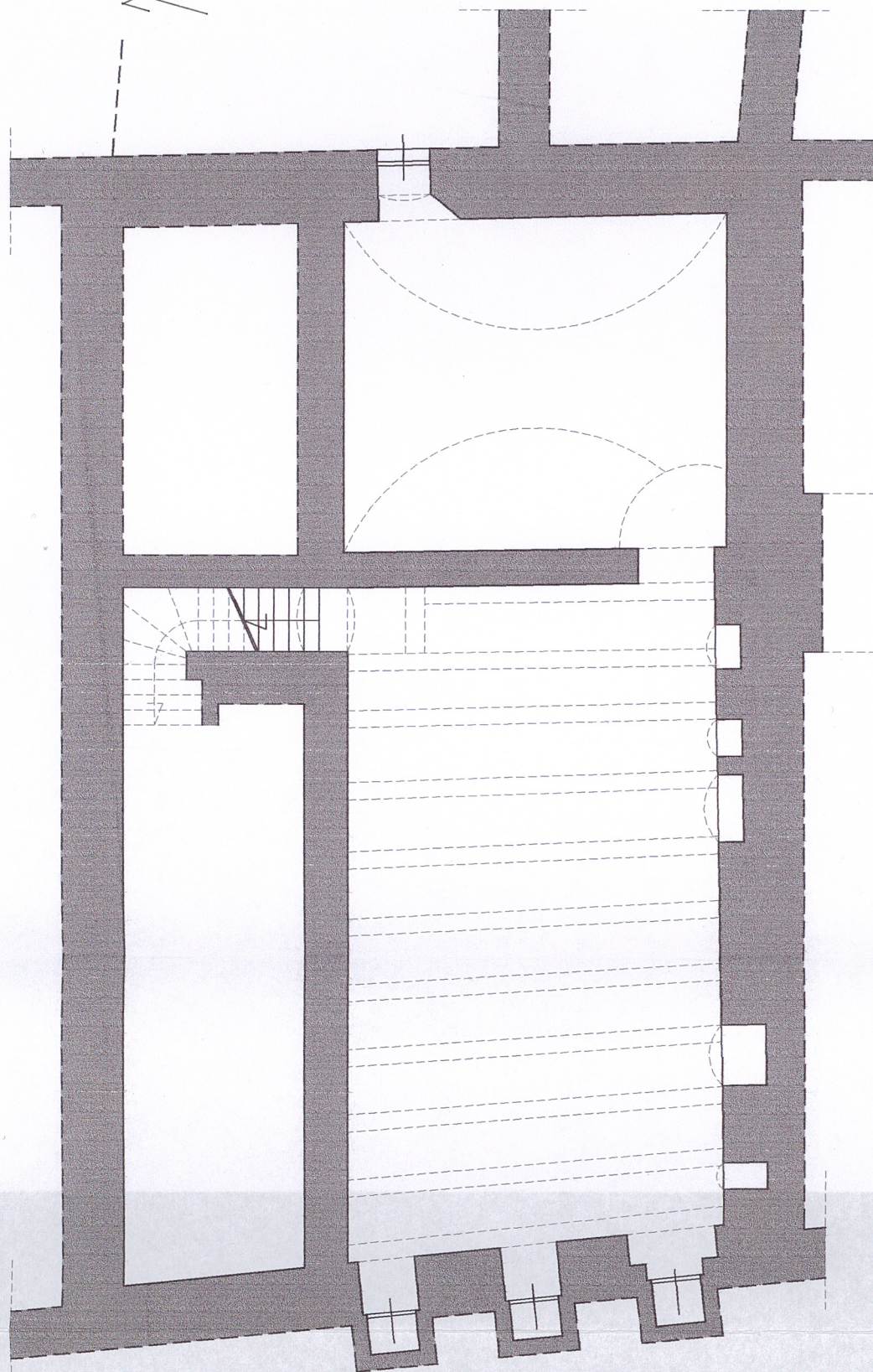
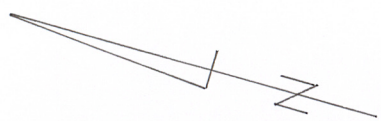
Obiekt w trakcie remontu kapitalnego. Istnieje instalacja elektryczna, wod.-kan.

Wkładkę założył: mgr Jolanta Korcz, lipiec 2003 r.

Miejsce przechowywania negatywów: -



Rzut piwnic – skala 1:100



10,60 m

PIWNICA

0

10 m



1. Miejscowość

2. Obiekt (nazwa jak w karcie)

3. Zawartość wkładki (nazwa obiektu lub materiału uzupełniającego)

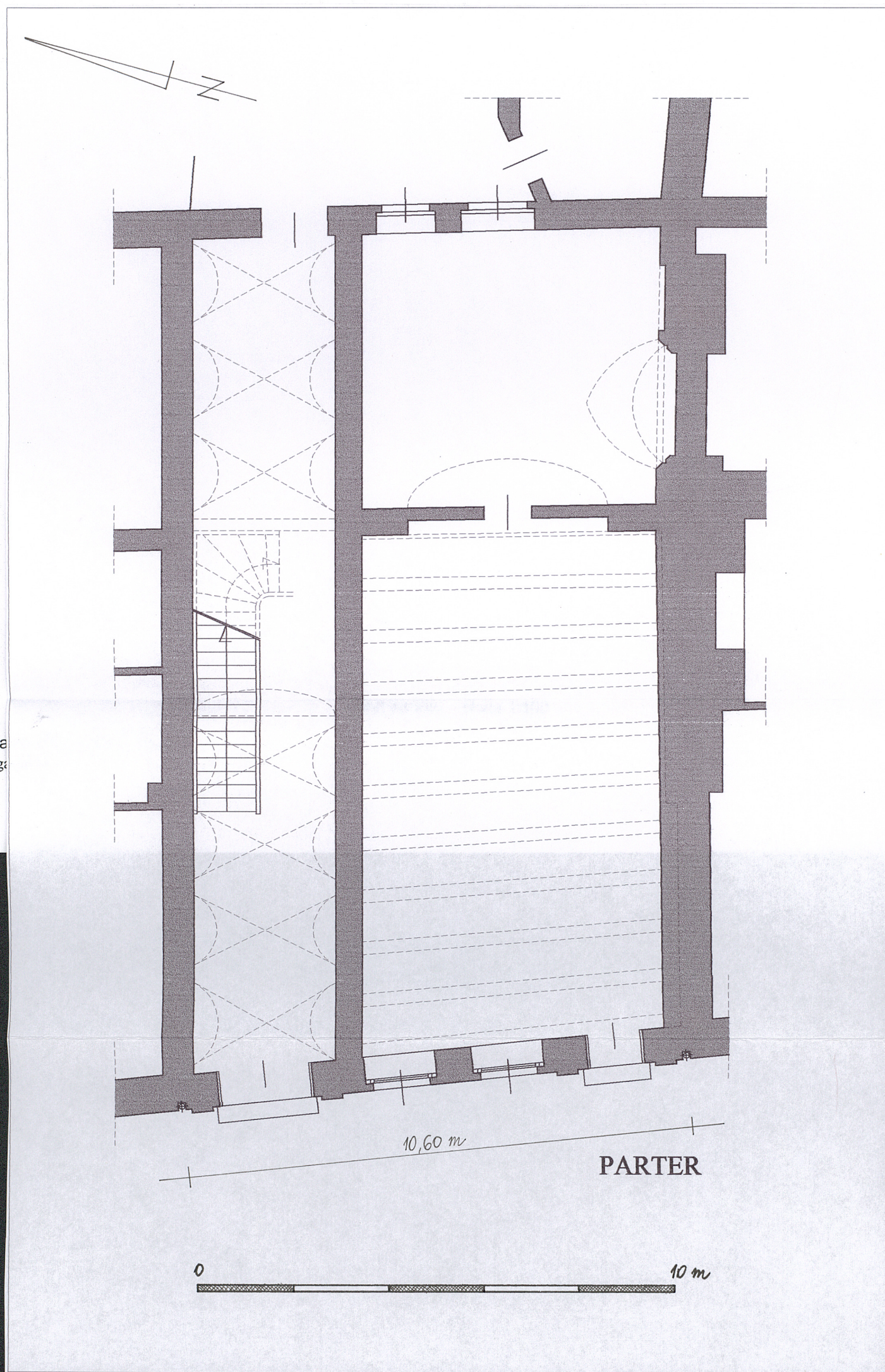
TORUŃ

kamienica
ul. Łazienna 24

dokumentacja rysunkowa

Wkładkę założył: mgr Jola
Miejsce przechowywania neg:

Wzór ODZ 1978 r.



1. Miejscowość

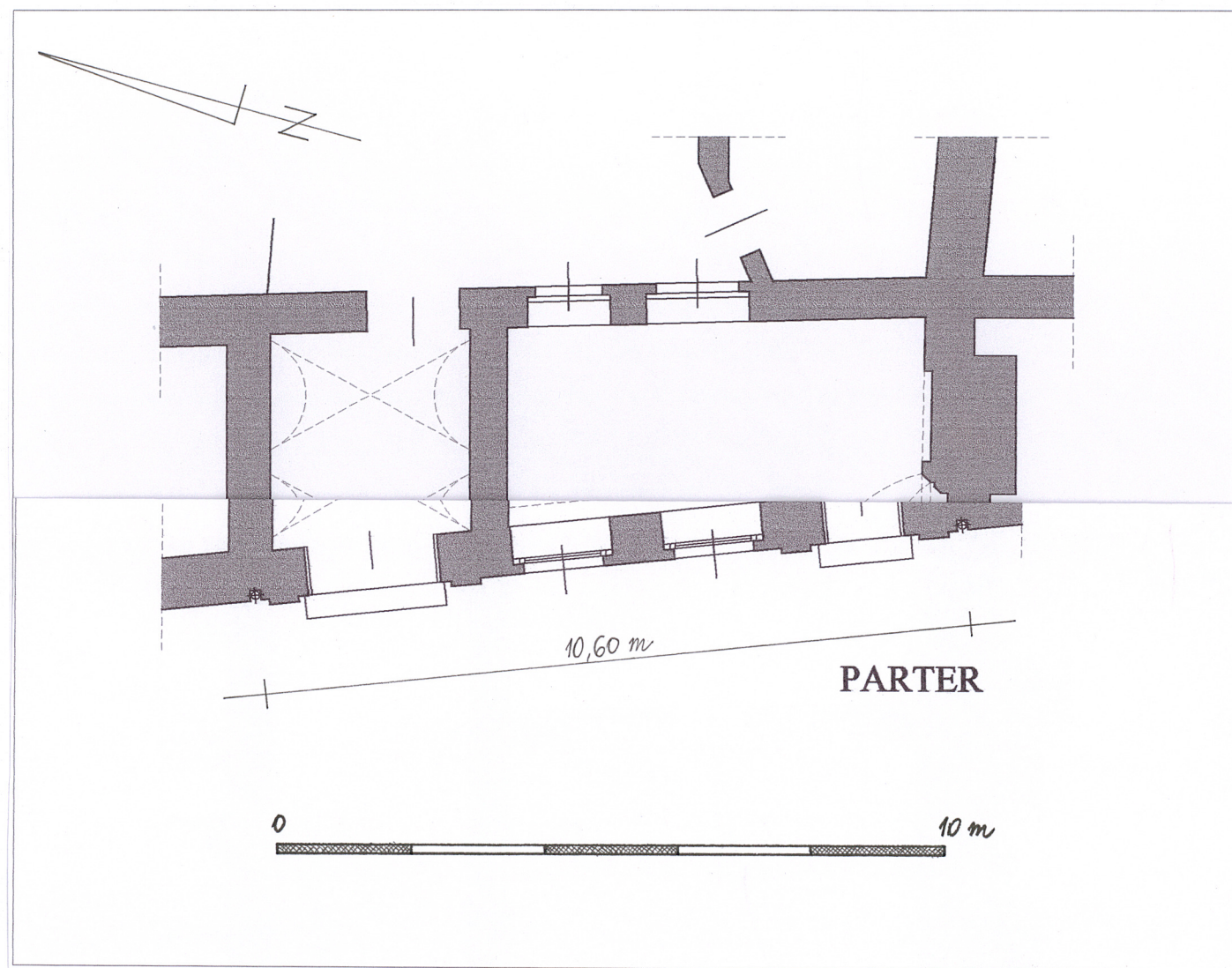
2. Obiekt (nazwa jak w karcie)

3. Zawartość wkładki (nazwa obiektu lub materiału uzupełniającego)

TORUŃ

kamienica
ul. Łazienna 24

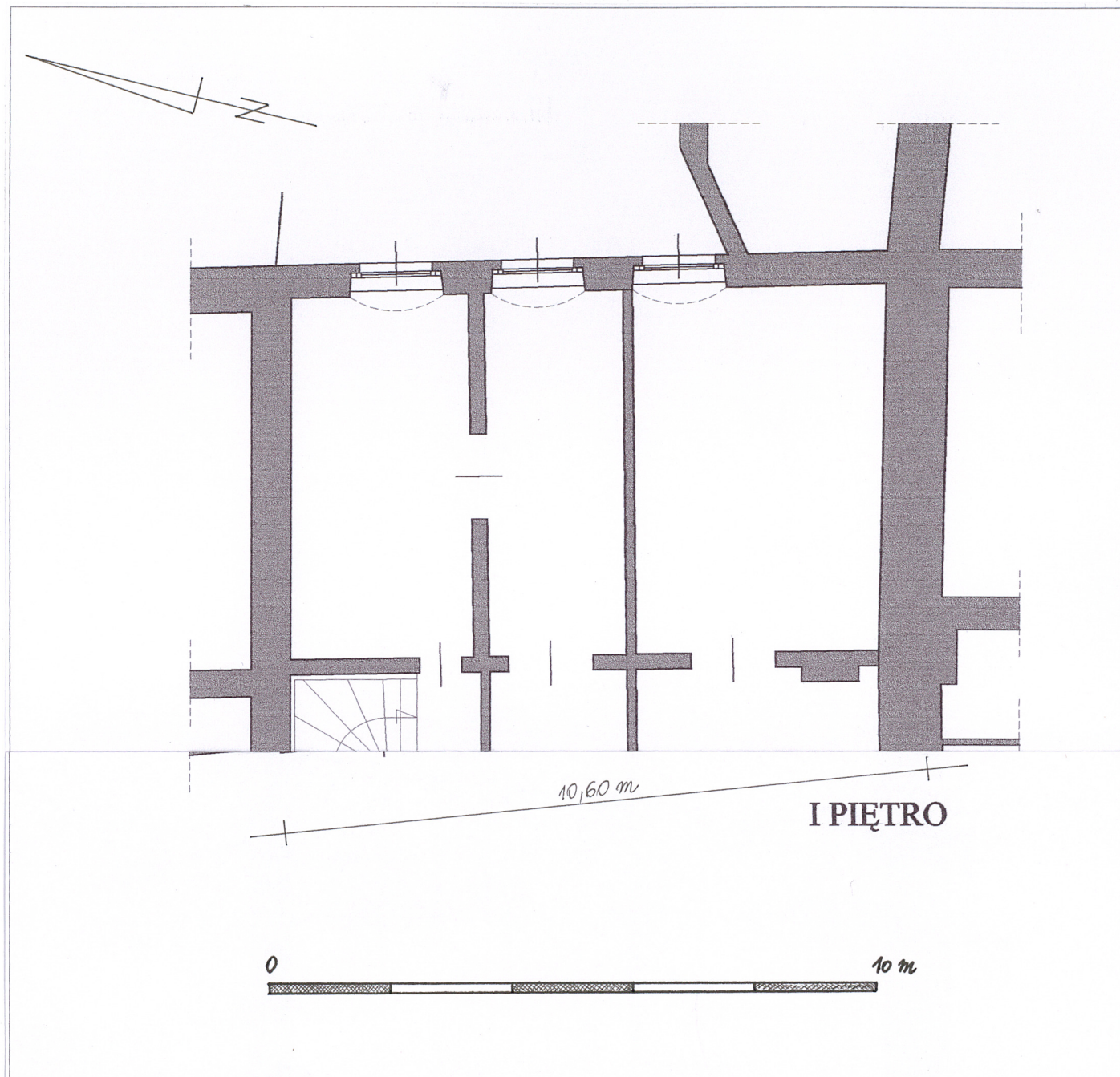
dokumentacja rysunkowa



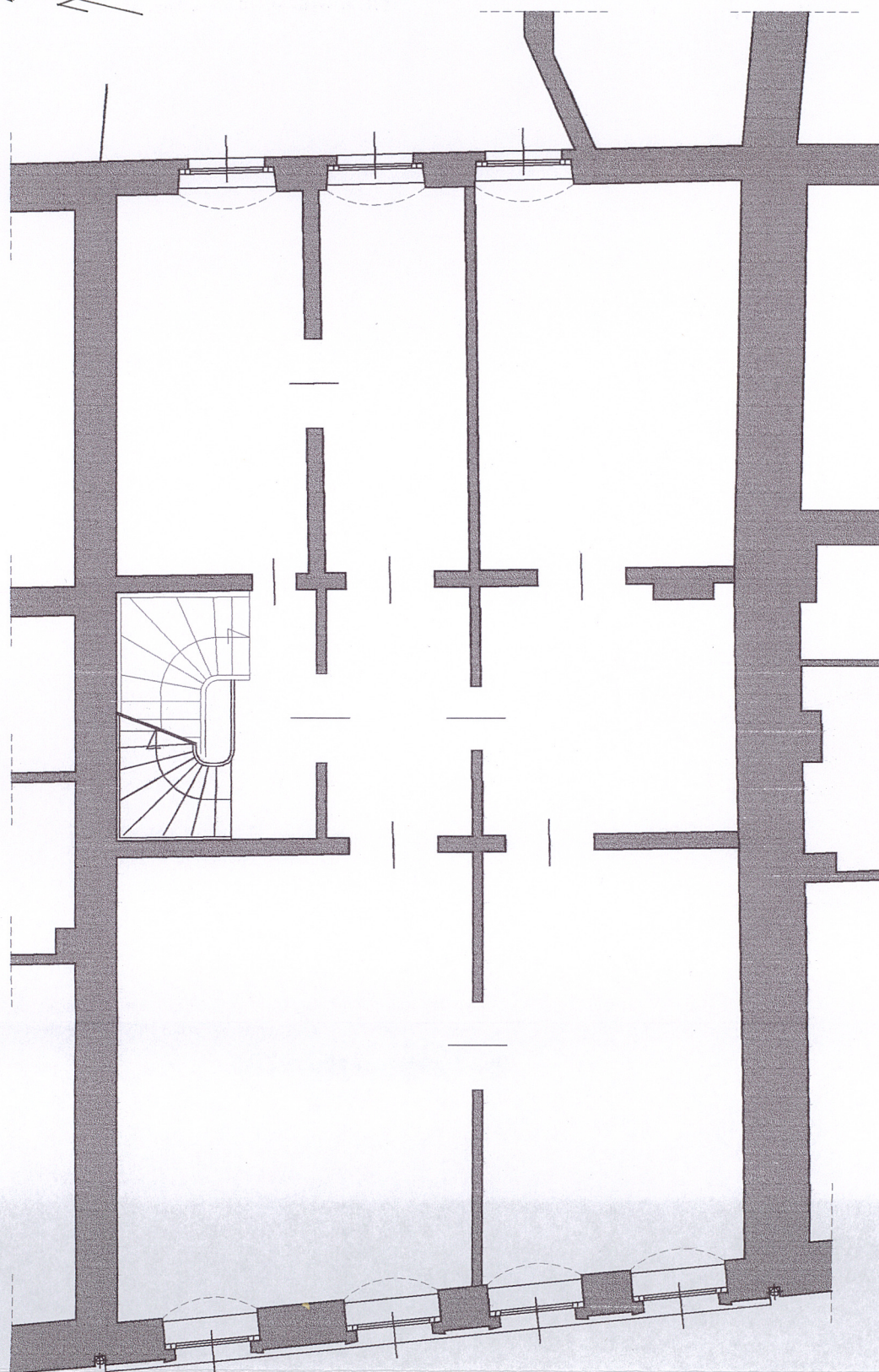
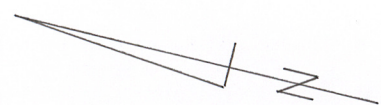
Rzut parteru – skala 1:100

Wkładkę założył: mgr Jolanta Korcz, lipiec 2003 r.

Miejsce przechowywania negatywów: -



Rzut I piętra – skala 1:100



I PIETRO

0



10 m

1. Miejscowość

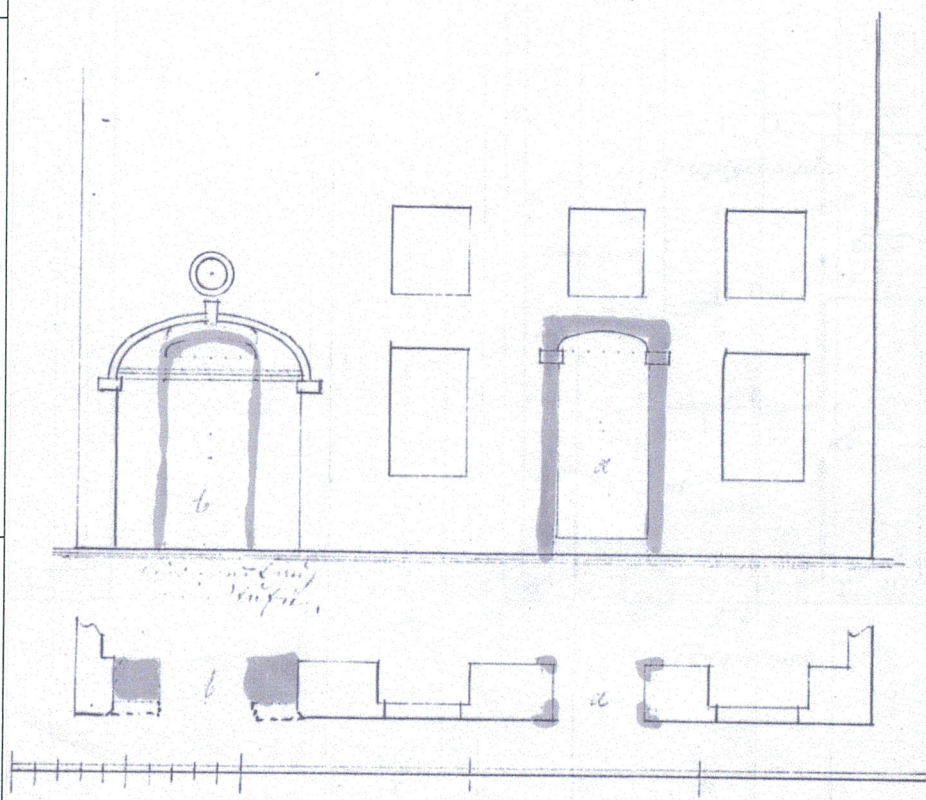
TORUŃ

2. Obiekt (nazwa jak w karcie)

kamienica
ul. Łazienna 24

3. Zawartość wkładki (nazwa obiektu lub materiału uzupełniającego)

dokumentacja archiwalna



Zeichnung zur Verlegung der alten
Ladenthür a in den Thoreingang b und
Einmauerung einer neuen Ladenthür
in der alten Oeffnung a, in der Facade
des Grundstücks No 57 der Altstadt
für Herrn König.

Thora den 15^{ten} Novbr 63.

C. P. Pichler

Plan archiwalny z 1863 r. (AmTG-2358)

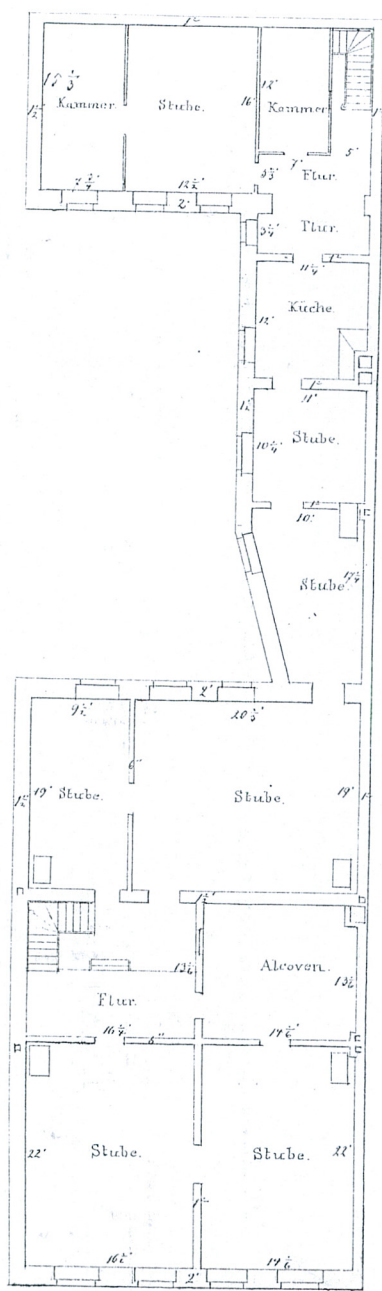
Wkładkę założył: mgr Jolanta Korcz, lipiec 2003 r.
Miejsce przechowywania negatywów: -

Regierungs- und technisches Archiv
 Bautheile in Thoren
 Thoren
 1864

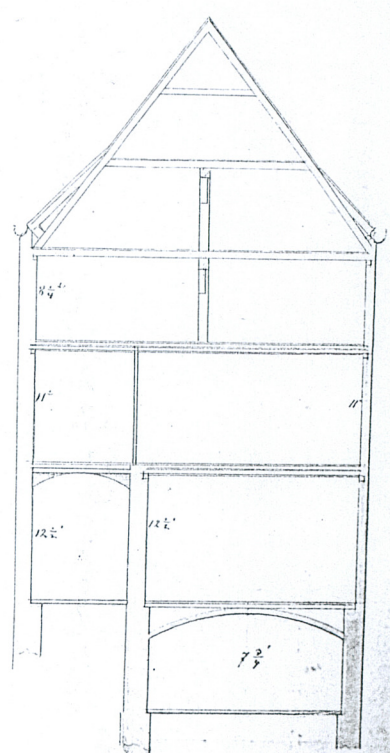
Zeichnung
 von dem Grundstück Altstadt Nr 57 in.

THORN.

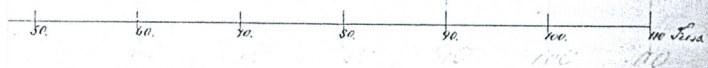
Kur Fasse vom 9^{ten} Juni 1864.
 Stadtbaurath.



II^{tes} Geschoß.



Durchschnitt ab.



Rysunek archiwalny z 1864 r. (AmTF-66)

1. Miejscowość

TORUŃ

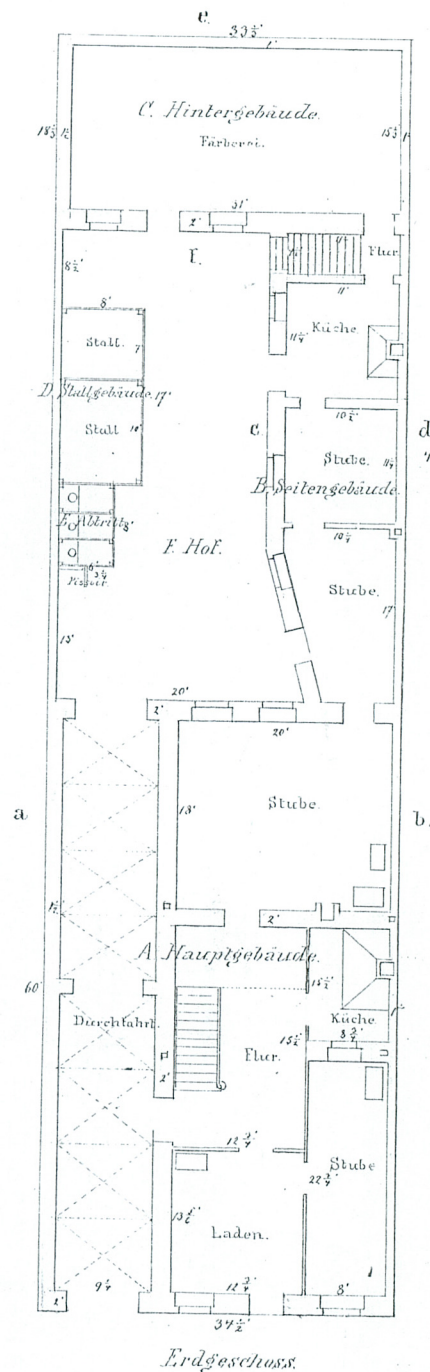
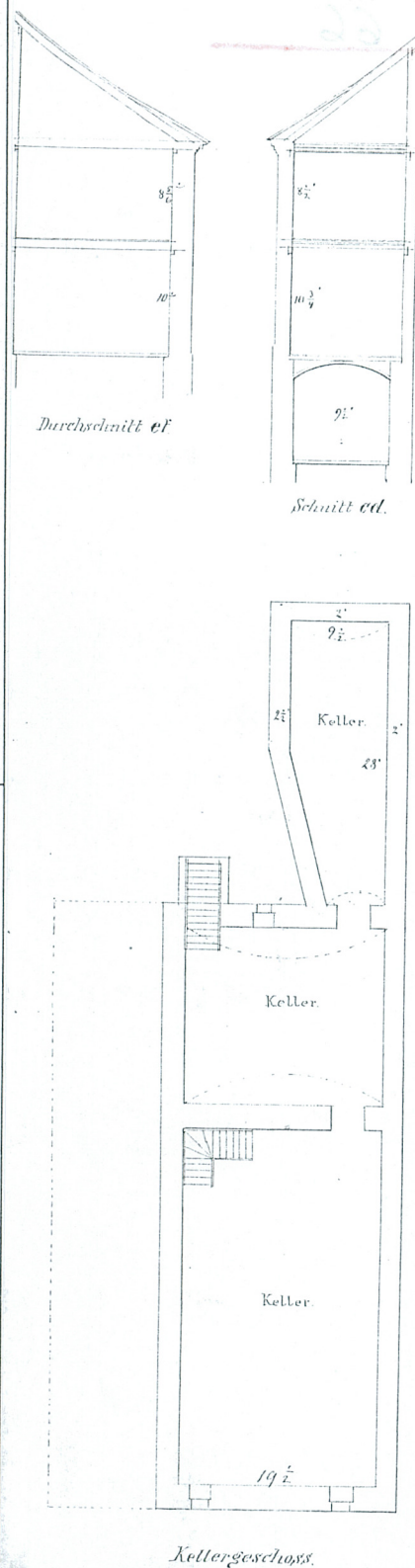
2. Obiekt (nazwa jak w karcie)

kamienica

ul. Łazienna 24

3. Zawartość wkładki (nazwa obiektu lub materiału uzupełniającego)

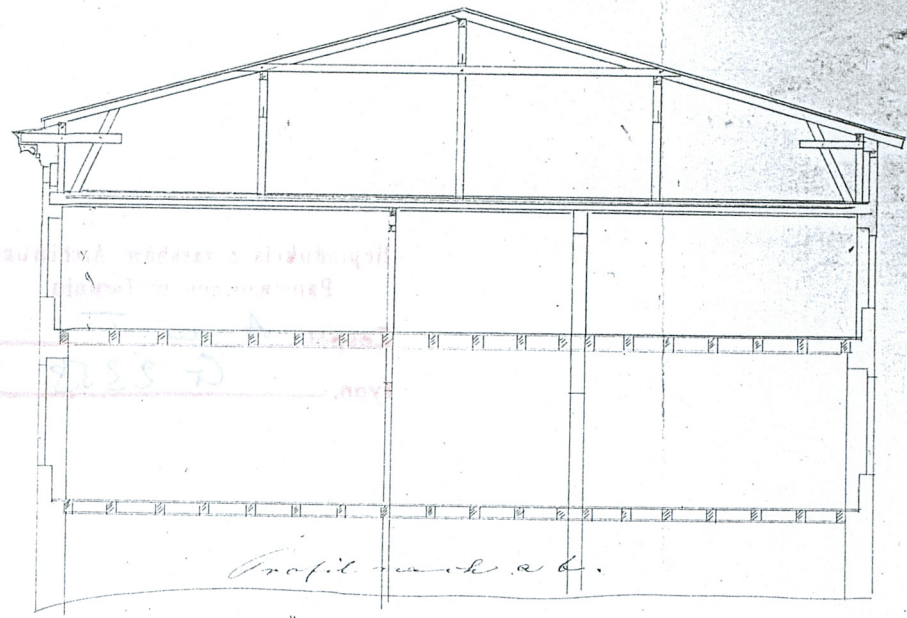
dokumentacja archiwalna



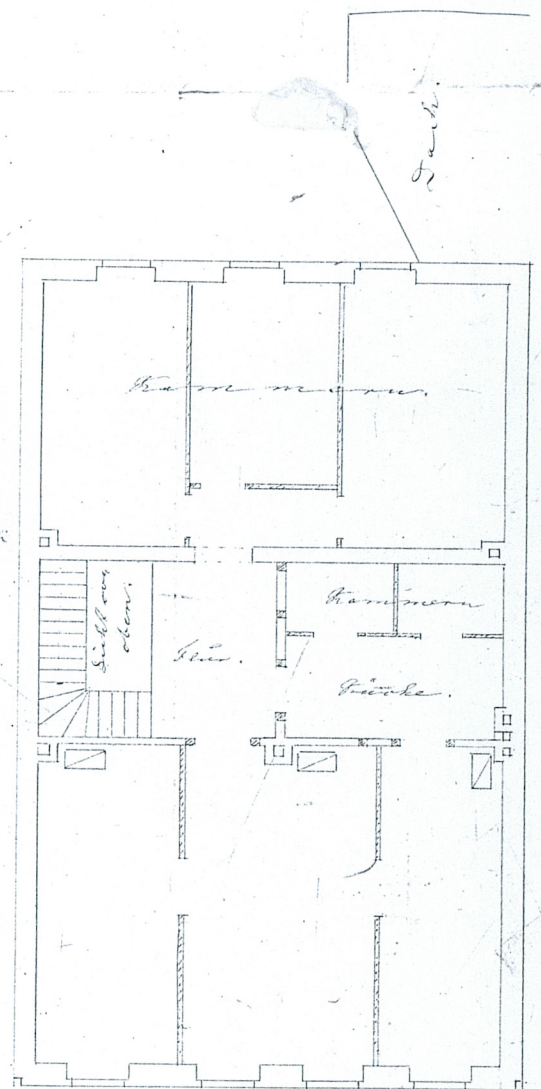
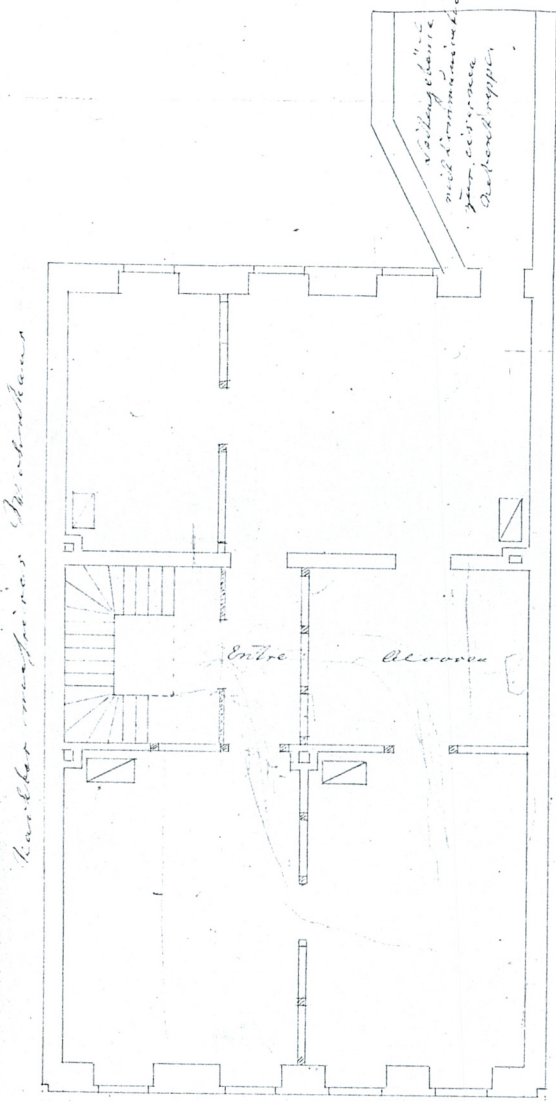
Rysunek archiwalny z 1864 r. (AmTF-66)

Wkładkę założył: mgr Jolanta Korcz, lipiec 2003 r.
Miejsce przechowywania negatywów: -

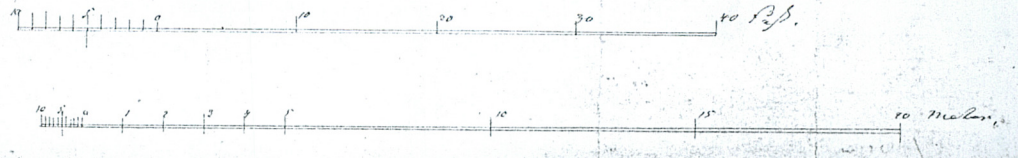
General building drawing



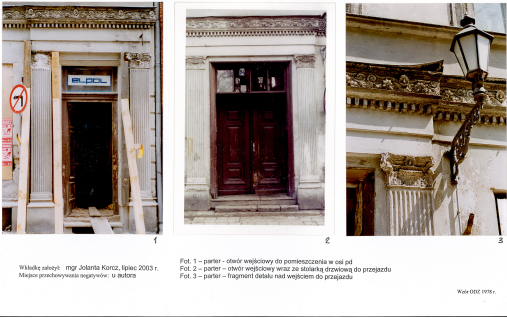
Rysunek archiwalny z 1873 r. (AmTG-2358)



*Thomast
Thomast
Thomast
Thomast*



*Am 24/11. 73.
Ernst Schwarz*



DENCYJNEJ ZABYTEKÓW ARCHITEKTURY I BUDOWNICTWA

ZAŁĄCZNIK NR 6

2. Obiekt (nazwa jak w karcie)

3. Zawartość wkładki (nazwa obiektu lub materiału uzupełniającego)

kamienica

ul. Łazienna 24

dokumentacja fotograficzna

PRZ
Ne,

"iOLQ"
PM

"—
p

Wkładkę złożył: mgr Jolanta Korcz, lipiec 2003 r.
Miejsce przechowywania negatywów: u autora

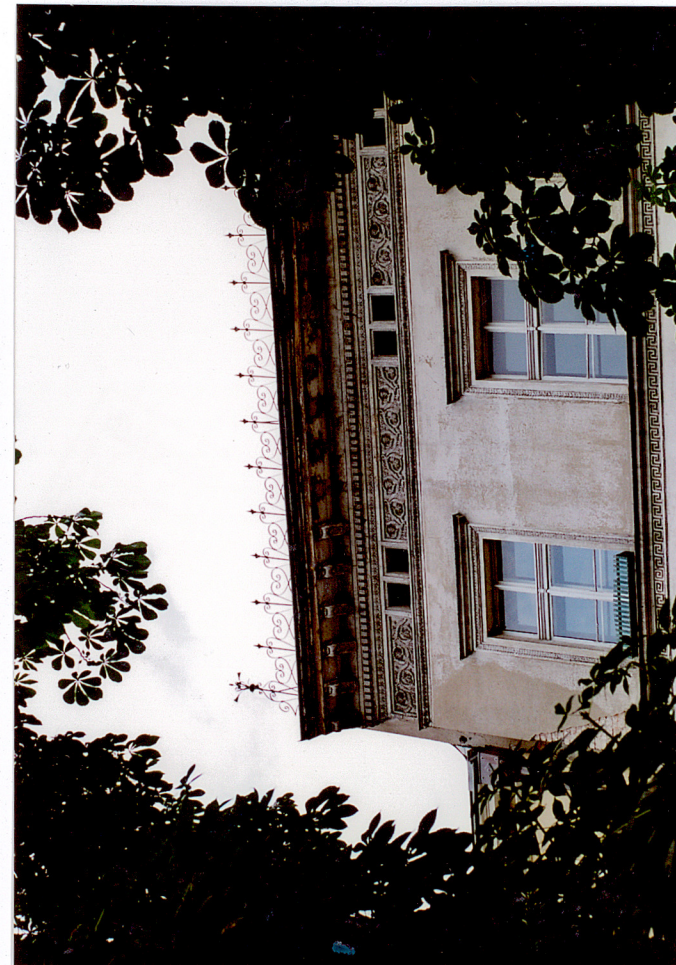
Fot. 1 — parter - otwór wejściowy do pomieszczenia w osi pd
Fot. 2 — parter — otwór wejściowy wraz ze stolarką drzwiową do przejazdu
Fot. 3 — parter — fragment detalu nad wejściem do przejazdu



4



5



6

Fot. 4 – I piętro – okno z zachowaną XIX-wieczną stolarką okienną

Fot. 5 – II piętro – pd fragment fasady z widocznym wcześniejszym boniowaniem na wysokości parapetu okna

Fot. 6 – poddasze – fragment pn z gzymsem wieńczącym fasadę

1. Miejscowość

TORUŃ

2. Obiekt (nazwa jak w karcie)

kamienica
ul. Łazienna 24

3. Zawartość wkładki (nazwa obiektu lub materiału uzupełniającego)

dokumentacja fotograficzna



7



8



9

Wkładkę założył: mgr Jolanta Korcz, lipiec 2003 r.
Miejsce przechowywania negatywów: u autora

Fot. 7 – elewacja tylna - wschodnia

Fot. 8 – elewacja tylna, I piętro – okno w osi środkowej

Fot. 9 – piwnica, trakt frontowy – wnęki półkowe w ścianie pd



10



11



12

Fot. 10 – piwnica, trakt frontowy – wnęka półkowa i mniejsza nisza w ścianie pd

Fot. 11 – piwnica, trakt frontowy – fragment stropu belkowego

Fot. 12 – piwnica, trakt tylny – fragment sklepienia kolebkowego z widokiem na narożnik pn-zach

1. Miejscowość

TORUŃ

2. Obiekt (nazwa jak w karcie)

kamienica
ul. Łazienna 24

3. Zawartość wkładki (nazwa obiektu lub materiału uzupełniającego)

dokumentacja fotograficzna



13



14



15

Wkładkę założył: mgr Jolanta Korcz, lipiec 2003 r.
Miejsce przechowywania negatywów: u autora

Fot. 13 – parter - przejazd w części pn

Fot. 14 – parter, trakt frontowy, ściana pd – fragment kaptura kominowego

Fot. 15 – parter, trakt tylny, ściana pd – zamurowana wnęka ostrołukowa



16



17



18

Fot. 16 – parter, trakt tylny, ściana pd – odsłonięta wnęka ostrolukowa
 Fot. 17 – parter, trakt tylny – zachowany nowożytny strop brusowy
 Fot. 18 – parter, trakt tylny – strop brusowy, fragment dekoracji florystycznej

1. Miejscowość

TORUŃ

2. Obiekt (nazwa jak w karcie)

kamienica
ul. Łazienna 24

3. Zawartość wkładki (nazwa obiektu lub materiału uzupełniającego)

dokumentacja fotograficzna



19



20



21

Wkładkę założył: mgr Jolanta Korcz, lipiec 2003 r.
Miejsce przechowywania negatywów: u autora

Fot. 19 – drewniane schody z parteru na I piętro
Fot. 20 – I piętro, trakt frontowy – widok na strop belkowy i ścianę pd
Fot. 21 – I piętro, trakt frontowy – wnęka w ścianie pd



22



23



24

Fot. 22 – I piętro, trakt frontowy, pomieszczenie pn – polichromowany strop belkowy
 Fot. 23 – I piętro, trakt frontowy, pomieszczenie pn – fragment dekoracji na belce stropowej
 Fot. 24 – I piętro, trakt frontowy – fragment ścianki działowej dzielącej pomieszczenie pn od pd

1. Miejscowość

TORUŃ

2. Obiekt (nazwa jak w karcie)

kamienica
ul. Łazienna 24

3. Zawartość wkładki (nazwa obiektu lub materiału uzupełniającego)

dokumentacja fotograficzna



25



26



27

Wkładkę założył: mgr Jolanta Korcz, lipiec 2003 r.
Miejsce przechowywania negatywów: u autora

Fot. 25 – I piętro, trakt frontowy, pomieszczenie pd – fragment stropu

Fot. 26 – I piętro, trakt frontowy, pomieszczenie pd – fragment stropu

Fot. 27 – I piętro – drzwi wewnętrzne



28



29



30

Fot. 28 – I piętro, trakt tylny – strop belkowy
 Fot. 29 – I piętro, trakt tylny – fragment stropu
 Fot. 30 – widok w kierunku więźby dachowej z pomieszczenia pn w traktie tylnym I piętra