

A	B	C	D	E	F	G	H	I	J	K	L	Ł	M	N	O	P	R	S	T	U	V	W	X	Y	Z	Nr
																										5591

1. Obiekt

KAMIENICA CZYNSZOWA Z PRZYBUDÓWKĄ

2. Czas powstania

1908 r.

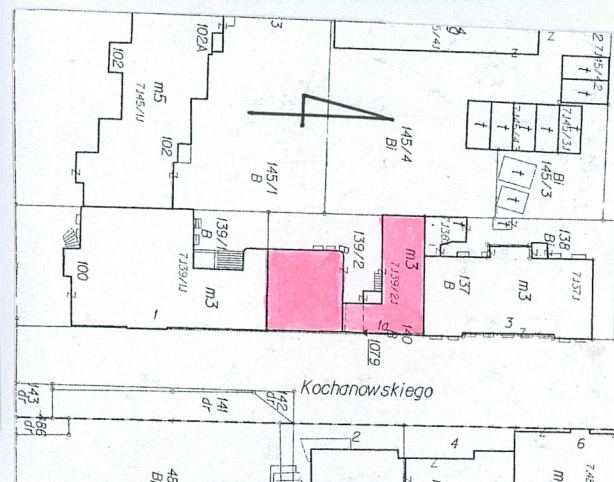
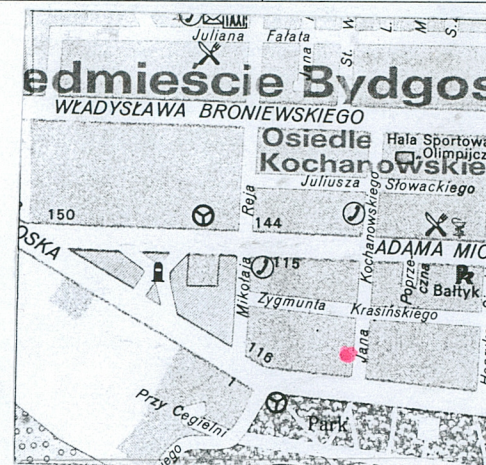
3. Miejscowość

TORUŃ

11. Zdjęcia, rzut, przekrój, sytuacja, orientacja



Fot. 1 – elewacja frontowa (wschodnia)



Rys. 1 – plan orientacyjny – skala 1:25000

Rys. 2 – plan sytuacyjny – skala 1:1000

4. Adres

ul. Kochanowskiego 1 a
87-100 Toruń

nr hipoteczny: [REDACTED]

5. Przynależność administracyjna

województwo: kujawsko-pomorskie
dawne województwo: toruńskie
gmina: - - -

6. Poprzednie nazwy miejscowości

Thorn, nr parceli 1 Linie 108
d. nazwa ulicy: Hofstrasse

7. Przynależność administracyjna
przed 01.06.1975 r.

województwo: bydgoskie
powiat: toruński

8. Właściciel i jego adres

[REDACTED]

9. Użytkownik i jego adres

j.w. oraz lokatorzy

10. Rejestr zabytków

Nr: A/1647/1-3 data: 22. 10. 2013

Kamienica położona przy ul. Kochanowskiego 1a jest powiązana historycznie z zabudową posesji przy ul. Kochanowskiego 1 (d. Bromberger Strasse 1 Linie 108/ Hofstrasse 1). W 1885 r. posesja należy do Carla Hassa (kupca, właściciela hotelu). 1.06.1885 r. przedstawia on podpisany przez mistrza murarskiego Georga Sopparta projekt budowy kamienicy (Kochanowskiego 1), a następnie (6.08.1885 r.) wystawienia dwóch połączonych budynków stajni (niem. Stallgebäude): jednego usytuowanego wzdłuż ul. Kochanowskiego, oddzielnego przestrzenią podwórza od kamienicy, drugiego położonego w głąb, wzdłuż granicy posesji (obecnie tzw. przybudówka przy ul. Kochanowskiego 1a). Przestrzeń między kamienicą przy ul. Kochanowskiego a budynkami stajni zostaje zabudowana w 1908 r., kiedy to właściciel Rudolf Kirste (drukarnia) występuje z projektem budowy nowej kamienicy (20.02.1908 r.). Na projektach podpisany jest mistrz murarski Michael Bartel. Budynek dawnych stajni określony jest jako wozownia (niem. Wagenremise) i jego elewacja od ul. Kochanowskiego zostaje powiązana wizualnie z fasadą nowej kamienicy, otrzymując formę dekoracyjną w stylu secesyjnym (rysunek z 16.04.1908 r.). W 1924 r. kolejny właściciel Antoni Stanisław Sokulski sprzedaje posesję kupcowi Edmundowi Szrejterowi z Łowicza. Kolejną właścicielką całej posesji jest Władysława Jankowska (z d. Piotrowska), zam. przy ul. Grudziądzkiej 74. 4.06.1938 r. Urząd Budowlany nakazuje wyczyszczenie cokołu kamienicy od str. ulicy i naprawę uszkodzonego tynku elewacji podwórzowej.

c.d. – wkładka – załącznik nr 2

SYTUACJA

Kamienica usytuowana w dzielnicy Bydgoskie Przedmieście, przy zachodniej pierzei ul. Kochanowskiego, kalenicowo na osi pn-pd w zabudowie ciągłej, w kwartale między ulicami: Kochanowskiego i Reja oraz Bydgoską i Krasińskiego. Od pd budynek sąsiaduje z kamienicą narożną przy ul. Kochanowskiego 1/Bydgoska 100, od pn ściśle połączony z niższą przybudówką (dawne stajnie posesji przy ul. Kochanowskiego 1).

Przybudówka (dawne stajnie przekształcone częściowo na cele mieszkalne, obecnie budynek nieużytkowany) – budynek dwuskrzydłowy; krótszym ramieniem usytuowany kalenicowo wzdłuż ul. Kochanowskiego, przytykający od pd do kamienicy przy ul. Kochanowskiego 1 a, dłuższe ramię biegnące w głąb podwórza, wzdłuż granicy posesji. Od pn budynek w zabudowie ciągłej z historyczną kamienicą sąsiedniej posesji (Kochanowskiego 3).

MATERIAŁ I KONSTRUKCJA

Budynek zbudowany z cegły pełnej, ceramicznej na zaprawie wapiennej, otynkowany, z elementami szachulca (konstrukcja drewniano-murowana) w partii poddasza, wykorzystanego jako element dekoracyjny; dach stromy, dwuspadowy, kryty dachówką ceramiczną zakładkową (marsylką). Przybudówka wzniesiona z cegły, na zaprawie wapiennej, otynkowana, nakryta dachem jednospadowym krytym papą.

Fundamenty – murowane, z cegły pełnej, ceramicznej na zaprawie wapiennej, budynek w całości podpiwniczony. Przybudówka – brak fundamentów.

Ściany – murowane, z cegły pełnej, ceramicznej, tynkowane.

Stropy – nad piwnicą strop wykonany w konstrukcji stalowo-ceramicznej, odcinkowy na belkach stalowych, stropy wyższych kondygnacji drewniane, belkowe ze ślepym pułapem. Przybudówka – stropy drewniane.

Wieżba dachowa – drewniana, o konstrukcji krokwiowo-storczykowej, z zastrzałami i mieczami. Strych zaadaptowany na cele mieszkalne, z częściowo wyeksponowaną konstrukcją wieżby dachowej.

Pokrycie dachowe – dach dwuspadowy, stromy, kalenica na osi pn-pd, pokryty dachówką ceramiczną zakładkową (marsylką) w kolorze czerwonym, na osi centralnej fasady szczyt, nakryty oddzielnym dachem dwuspadowym; nad lukarnami w połaci dachu fasady oddzielne daszki pulpitowe, w dachu elewacji podwórzowej (zach.) nowe okna połaciowe. Rynny cynkowe. Przybudówka – dach jednospadowy, kryty papą.

Otwory drzwiowe – główne wejście do budynku zamknięte górą łukiem pełnym, otwory do mieszkań – szerokie, wysokie, prostokątne, w mieszkaniach – prostokątne, między reprezentacyjnymi pokojami szerokie. Przybudówka – szerokie wrota zamknięte górą łukiem koszowym.

c.d. – wkładka – załącznik nr 2

14. Kubatura	15. Powierzchnia użytkowa	16. Przeznaczenie pierwotne	17. Użytkowanie obecne
2354,5 m ³	331,36 m ²	kamienica mieszczańska	Dom mieszkalny wielorodzinny
18. Prace budowlane i konserwatorskie, ich przebieg i dokumentacja		19. Stan zachowania (fundamenty, ściany zewnętrzne, ściany wewnętrzne, sklepienia, stropy, konstrukcje dachowe, pokrycia dachu, wyposażenie i instalacje)	
- Remont dachu w 2002 r.		<p>Fundamenty – stan dobry.</p> <p>Ściany zewnętrzne – kamienica – stan dobry, wymagane jedynie odświeżenie tynku elewacji frontowej. Przybudówka – do generalnego remontu, konieczne usunięcie zawilgocenia ścian oraz remont elewacji frontowej z uzupełnieniem licznych ubytków tynku.</p> <p>Ściany wewnętrzne – kamienica - stan dobry, przybudówka – do remontu.</p> <p>Sklepienia – nie ma</p> <p>Stropy – stan dobry, przybudówka – do remontu.</p> <p>Konstrukcja dachowa – stan b. dobry. Przybudówka – do remontu.</p> <p>Pokrycie dachu – stan b. dobry. Przybudówka – do remontu.</p> <p>Wyposażenie – stan dobry. Przybudówka – do remontu.</p> <p>Instalacje – stan dobry. Przybudówka – do remontu.</p>	
		20 Najpilniejsze postulaty konserwatorskie	
		Potrzeba estetycznego odświeżenia tynku elewacji frontowej kamienicy z usunięciem sgraffitów oraz generalny remont przybudówki z odnowieniem elewacji frontowej.	

21. Akta archiwalne (rodzaj akt, numer i miejsce przechowywania)

AP Toruń, AmT G sygn. 322, 1591; AmT F sygn. 1124, 1076.

22. Bibliografia

- Maria Grzęska-Janiak, Studium zabudowy Bydgoskiego Przedmieścia, t. IV, 1979, – (archiwum Miejskiego Konserwatora Zabytków w Toruniu).
- Projekt budowlany, inwentaryzacja. Oprac. mgr inż. Piotr Bielecki, Toruń 2002

23. Źródła ikonograficzne i fotografie (rodzaj, miejsce przechowywania, sygnatury)

24. Uwagi różne

25. Opracował

tekst: mgr Teresa Tylicka 2008 r.

plany, rysunki: mgr Teresa Tylicka 2008 r.

zdjęcia fotograficzne: mgr Teresa Tylicka 2008 r.

Miejsce przechowywania negatywów: u autora

Karta po wypełnieniu podlega ochronie na podstawie przepisów prawa autorskiego.

26. Adnotacje o inspekcjach, informacje o zmianach (daty, imiona i nazwiska wypełniających)

27. Załączniki

wkładki – załączniki - sztuk 7

Karta finansowana
przez WKZ w Toruniu

1. Miejscowość

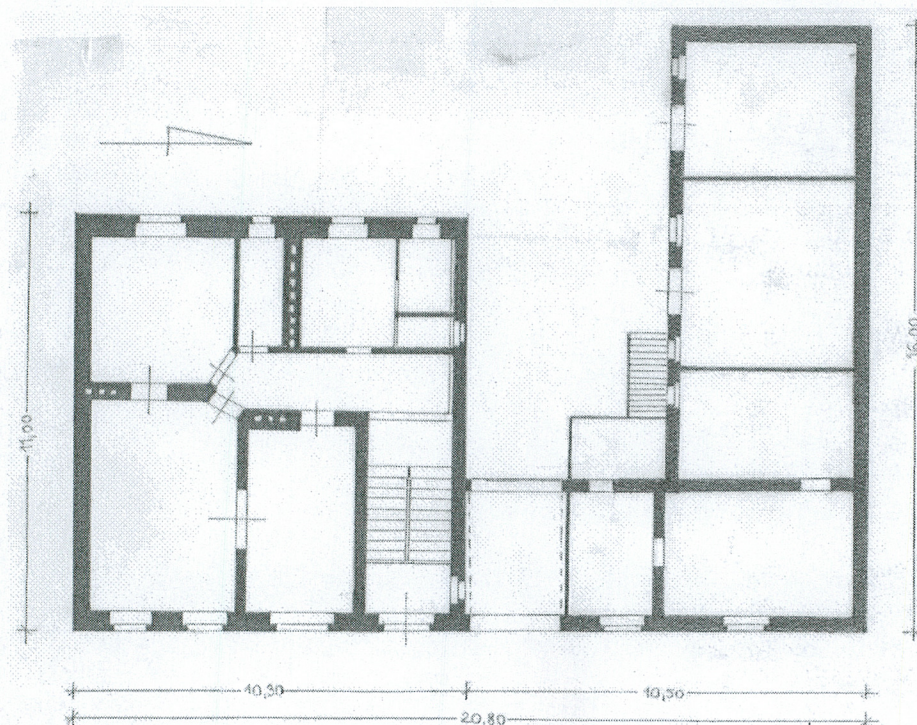
TORUŃ

2. Obiekt (nazwa jak w karcie)

Kamienica z przybudówką
ul. Kochanowskiego 1a

3. Zawartość wkładki (nazwa obiektu lub materiału uzupełniającego)

Rzut I piętra skala 1:200



Rys. 3 – rzut I piętra – skala 1:200

Wkładkę założył: mgr Teresa Tylicka 2008 r.

Miejsce przechowywania negatywów: - - -

Wzór ODZ 1978 r.

1. Miejscowość TORUŃ	2. Obiekt (nazwa jak w karcie) Kamienica z przybudówką ul. Kochanowskiego 1 a	3. Zawartość wkładki (nazwa obiektu lub materiału uzupełniającego) c.d. punkt 12 i punkt 13
-------------------------	---	--

c.d. pkt. 12

Datę 16.04.1948 r. posiada pismo skierowane do właścicieli kamienicy, nakazujące usunięcie w ciągu 14 dni „starych, niemieckich napisów, które oszpecają budynek”, widocznych w parterowej części fasady.

Obecnie właścicielami kamienicy z przybudówką przy ul. Kochanowskiego 1a są spadkobiercy [REDACTED]

Dom zbudowany w stylu secesyjnym, z sumarycznie potraktowanym detalem architektonicznym elewacji frontowej kamienicy i przybudówki (data 1908 wyryta na belce konstrukcji szachulcowej naczółka w szczycie).

c.d. pkt 13

Stolarka drzwiowa – drzwi główne wejściowe drewniane, dwuskrzydłowe o konstrukcji ramowo-płycinowej, opierzone profilowaną dekoracją listwowo-płycinową, o wykroju łuku pełnego w górnej części, skrzydła 3-poziomowe; od dołu z płycinami, dwie wyższe kwatery szklone, o szybach białych, karbowanych. Dekoracja na drewnianych listwach i płycinach o secesyjnych motywach florystycznych. Drewno malowane w kolorze ciemnobrązowym. Gałka nowa, zainstalowany domofon. Drzwi do mieszkań drewniane, płycinowo-listwowe, 3-dzielne, szklone w 1/2 wysokości, dzielone na 3 części pionowymi szczeblinami, z nadświetlem dzielonym dwoma słupkami, z szybami karbowanymi, miodowymi lub białymi, z trawionymi motywami florystycznymi. Drzwi w mieszkaniach drewniane, prostokątne, wysokie, niektóre (reprezentacyjne) szerokie, secesyjne, malowane w kolorze białym, klamki mosiężne, secesyjne. Przybudówka - wrota drewniane, listwowo-płycinowe, górą zamknięte łukiem koszowym, trójskrzydłowe, 4-osiowe, ze skrajnymi skrzydłami nieruchomymi, pełnymi i szerszymi (dwuosiowymi) drzwiami w części centralnej, z nadświetlem szklonym, podzielonym pionowymi szczeblinami na 4 części; drzwi i skrzydła boczne trójpoziomowe, dzielone szerokimi listwami, zdobione secesyjną, płaskorzeźbioną dekoracją florystyczną, podobnie jak drzwi wejściowe do kamienicy, malowane w kolorze ciemnobrązowym.

Otwory okienne – w elewacji frontowej o zróżnicowanym wykroju i artykulacji, rozmieszczone na różnej wysokości; otwory okienne dwóch osi od pd na trzech kondygnacjach identyczne, prostokątne; otwory trzeciej osi od pd – szerokie: w parterze zamknięte łukiem pełnym, w dwu górnych kondygn. – prostokątne, okna klatki schodowej usytuowane wyżej w stosunku do okien mieszkań; otwór m. I a II kondygn. zamknięty łukiem odcinkowym, między II a III kondygn. - łukiem pełnym, na wysokości górnej partii okien III kondygn. – małe, prostokątne, horyzontalne okienko. W połaci dachu trzy małe, prostokątne lukarny, w szczycie - dwa prostokątne otwory wertykalne. W elewacji podwórzowej – otwory prostokątne, w dachu – kwadratowe, połaciowe. Przybudówka – w elewacji frontowej otwory okienne prostokątne; okna w osi pn elewacji frontowej usytuowane nieco wyżej od pozostałych.

Stolarka okienna – okna drewniane, skrzynkowe, w dwu osiach pd elewacji frontowej na trzech kondygnacjach - prostokątne, dwupoziomowe, dwudzielne, ze słupkiem profilowanym, ślemieniem przechodzącym, wszystkie skrzydła nadślemienia dzielone pionowymi szczeblinami na 3 części. Okna trzeciej osi od pd szerokie, trójdzielne, dwupoziomowe, ze ślemieniem przechodzącym, nadślemię dzielone pionowo szczeblinami na 3 części, obartle mosiężne. Okna klatki schodowej szerokie, trójdzielne, dwupoziomowe, ze ślemieniem przechodzącym, ze skrzydłami nadślemienia dzielonymi szczeblinami pionowo na 4 części, podślemię dzielone poziomą szczebliną w połowie wys., okno najwyższej kondygnacji małe, prostokątne, podzielone pionowymi szczeblinami na 4 części. Dwa okna w szczycie plastikowe, prostokątne, pionowe, ze ślemieniem i dzielonym na 3 części nadślemieniem, trzy okna w lukarnach plastikowe, prostokątne, horyzontalne, dzielone w połowie pionową szczebliną. Wszystkie okna w kolorze białym. Stolarka okienna w elewacji zachodniej (podwórzowej) – drewniana, okna skrzynkowe, prostokątne, dwudzielne, dwupoziomowe, z przechodzącym ślemieniem, białe, w dachu okna połaciowe, brązowe. Przybudówka - okna drewniane, skrzynkowe, prostokątne, dwudzielne, dwupoziomowe, z przechodzącym ślemieniem, w II kondygn. skrzydła nadślemienia dzielone pionowymi szczeblinami na 3 części, malowane w kolorze białym, mocno zniszczone.

Schody – drewniane, policzkowe, proste, dwubiegowe z podestami; stopnie z podestami wsparte na podstopnicach profilowanych z prostokątnymi płycinami; balustrady o giętych poręczach, z tralkami toczonymi i fazowanymi. Schody malowane na kolor jasnobrązowy, balustrady w naturalnym

drewnie (lakierowane). Słupki na podeście w formie drewnianego, płaskorzeźbionego w stylu secesyjnym obelisku z motywami florystycznymi, zwieńczonego rzeźbą siedzącego kota (obecnie przechowywany w mieszkaniu właścicieli).

Posadzki – w sieni wejściowej ceramiczne, w szachownię, w piwnicy – betonowe i ceramiczne.

Podłogi – drewniane, deskowe.

RZUT

Kamienica na rzucie kwadratu o wymiarach 10,30 x 11 m, podpiwniczona, z użytkowym poddaszem. Z kamienicą połączona przybudówka na rzucie dwóch dostawionych do siebie prostokątów w kształcie odwróconej litery L, o wym. 10,50 x 16 m.

BRYŁA

Kamienica 4-osiova, 4-kondygnacyjna, z użytkowym poddaszem, nakryta stromym, dwuspadowym dachem, w którego osi centralnej lekko przesunięty na pn szachulcowy szczyt, nad którym oddzielny dwuspadowy dach. Przybudówka – niższa, 3-osiova, 2-kondygnacyjna, nakryta dachem jednospadowym.

ELEWACJE

Elewacja frontowa kamienicy (wschodnia) niesymetryczna, o zróżnicowanej artykulacji, wykroju i rozmieszczeniu otworów okiennych. Nad trzecią osią od pd naczółek o fantazyjnym wykroju drewnianej konstrukcji, w jego szczycie dwa wąskie, prostokątne, wertykalne okienka. Na szerokości pary okien II i III kondygn. balkony o metalowej, ażurowej balustradzie z pionowych prętów. Fasada kamienicy ozdobiona secesyjną dekoracją, na którą składają się wypełnione stiukowym, fantazyjnym ornamentem płyciny; dwie płyciny z motywami rozet flankujące górną partię drzwi wejściowych, nad drzwiami płycina z główką kobiecą; między I i II kondygn. fryz z odizolowanych kwadratowych płycin wypełnionych rozetami. Łuk nad drzwiami wejściowymi ozdobiony fryzem wypełnionym stiukową, symetryczną plecionką secesyjną, schodzącą do poł. wysokości otworu drzwiowego. Podobnej szerokości fryz wypełniony ząbkowaniem wyłamujący się nad otworem okiennym półpiętra m. I i II kondygn. (przechodzący dalej na elewację przybudówki). Nad tymże oknem duża prostokątna, horyzontalna płycina, od dołu ograniczona wklęsłym łukiem odcinkowym, wypełniona stiukową dekoracją, przedstawiającą pionowy kartusz z herbem cechu malarzy (trzy tarcze na owalu), otoczony skomplikowanym ornamentem z figur geometrycznych (w tym esownic oraz stylizowaną dekorację florystyczną). Okno półpiętra m. II i III kondygn. flankowane dwiema kwadratowymi płycinami o motywach geometrycznych, nad tymże oknem prostokątna, horyzontalna płycina, zdobiona płaskorzeźbioną dekoracją, złożoną ze wstęg, esownic, ceowników, otaczającą poziomy kartusz z inicjałami nazwiska pierwszego właściciela kamienicy R.[udolf] K.[irste]. Na wysokości 2/3 okien II kondygn. fryz szachownicowy utworzony z przemienne ułożonych dwóch pasm glazurowanych płytek o barwie turkusowej i ceglastej, podobny fryz z pojedynczego pasma między II i III kondygn. Na wys. ślęmion okien trzeciej kondygn. wyłamujący się nad otworami okiennymi fryz wypełniony stiukowym ząbkowaniem, powyżej kwadratowe płyciny z rozetami. Pod dachem fasady dekoracja złożona z alternacji lambrekinów i girland; lambrekiny z trzema zwieszającymi się, długimi frędzlami, zakończone chwastami pośrodku i żółędziami po bokach, girlandy – poszerzone u dołu, z pojedynczymi dużymi frędzlami na osiach, zakończone żółędziami. W naczółku dwa kartusze zdobione secesyjnym ornamentem geometrycznym ze stylizowanymi różami w narożach, wewnątrz kartuszy prawdopodobnie godła cechowe drukarzy (młoty?). Szczyt naczółka fantazyjnie wykrojony w drewnie, wypełniony secesyjną płaskorzeźbioną dekoracją; w belce u podstaw naczółka wyryta data „1908”.

c.d. wkładka – załącznik nr 3

Wkładkę założył: mgr Teresa Tylicka 2008 r.
1978 r.

Miejsce przechowywania negatywów: - - -

Wzór ODZ

1. Miejscowość TORUŃ	2. Obiekt (nazwa jak w karcie) Kamienica z przybudówką ul. Kochanowskiego 1 a	3. Zawartość wkładki (nazwa obiektu lub materiału uzupełniającego) c.d. pkt. 13
-----------------------------	---	--

c.d. pkt.13

Kolorystyka fasady: tynk w kolorze pastelowego różu, płyciny z dekoracją w tonacji nieco ciemniejszej – w beżu, fryz glazurowany w kolorze turkusowo-czerwonym, elementy drewniane szachulca w ciemnym brązie, dach w kolorze czerwonym.

Elewacja zachodnia (od podwórza) – gładko tynkowana, bez ozdób, o prostokątnych otworach okiennych, połączona wizualnie ze skrajną osią pn kamienicy sąsiadującej (Kochanowskiego 1), odznaczającą się jedynie oknami usytuowanymi nieco wyżej. W dachu nowe okna, połaciowe, w kolorze brązowym.

Przybudówka - elewacja frontowa zakomponowana sumarycznie z kamienicą przy ul. Kochanowskiego 1a, jej dekoracja stanowi kontynuację secesyjnego zdobnictwa fasady kamienicy. W osi pd wrota zamknięte górnym łukiem koszowym, nad nimi kwadratowa płycina z główką kobiecą, z boku od pn – płycina z dekoracją stylizowanej taśmy; na wysokości II kondygn. fryz z luźno usytuowanych kwadratowych płycin wypełnionych stylizowanymi rozetami i motywami wstęgi, powyżej fryz z ząbkowaniem wyłamujący się nad otworami okiennymi, które w zwieńczeniu dodatkowo wzbogacone pasem dekoracji o motywach serc ujętych w girlandy. Elewacja podwórzowa (zach.) – z wrotami zamkniętymi górnym łukiem koszowym, tynkowana, bez otworów okiennych; na styku obu skrzydeł przybudówki drewniana komórka z prostymi, drewnianymi schodami wiodącymi do mieszkania w II kondygn. Skrzydło przybudówki wzdłuż granicy posesji – o charakterze gospodarczym, z drewnianymi okiennicami w II kondygn.

WNĘTRZE

Kamienica jednotraktowa, z klatką schodową na osi wsch- zach. Pierwotny układ pomieszczeń zachowany na II kondygnacji.

Przybudówka - w skrzydle od str. ulicy brama przejazdowa, wybrukowana, w górnej kondygn. mieszkanie, obecnie nieużytkowane. Budynek przeznaczony do remontu.

WYPOSAŻENIE

Secesyjne drewniane drzwi i okna z mosiężnymi obartłami i klamkami, drewniany, secesyjny słupek z klatki schodowej w formie obelisku z rzeźbą kota w zwieńczeniu.

INSTALACJE

Kamienica - wod.-kan., gazowa, elektryczna. Przybudówka – wod.-kan., elektryczna.

Wkładkę założył: mgr Teresa Tylicka 2008 r.

Miejsce przechowywania negatywów: u autora

Wzór ODZ 1978 r.

1. Miejscowość

TORUŃ

2. Obiekt (nazwa jak w karcie)

Kamienica z przybudówką
ul. Kochanowskiego 1 a

3. Zawartość wkładki (nazwa obiektu lub materiału uzupełniającego)

Fotografie nr 2,3 str.2 – 4,5 i 6

Fot. Teresa Tylicka



Fot. 2 i 3 – elewacja frontowa (wschodnia) – zbliżenia

Wkładkę założył: mgr Teresa Tylicka 2008 r.

Miejsce przechowywania negatywów: - - -

Wzór ODZ 1978 r.



Fot. 4, 5 i 6 – elewacja frontowa (wschodnia) - zbliżenia

1. Miejscowość

TORUŃ

2. Obiekt (nazwa jak w karcie)
Kamienica z przybudówką
ul. Kochanowskiego 1 a

3. Zawartość wkładki (nazwa obiektu lub materiału uzupełniającego)

Fotografie nr 7,8 str.2 – 9,10 i 11

Fot. Teresa Tylicka



Fot. 7 – widok klatki schodowej



Fot. 8 – drzwi wejściowe do mieszkania

Wkładkę założył: mgr Teresa Tylicka 2008 r.

Miejsce przechowywania negatywów: - - -

Wzór ODZ 1978 r.



Fot. 9 – drzwi wejściowe główne w elewacji frontowej



Fot. 10 – wrota przybudówki w elewacji frontowej



Fot. 11 – okna przybudówki w elewacji frontowej

1. Miejscowość

TORUŃ

2. Obiekt (nazwa jak w karcie)

Kamienica z przybudówką
ul. Kochanowskiego 1 a

3. Zawartość wkładki (nazwa obiektu lub materiału uzupełniającego)

Fotografie nr 12,13 str.2 – 14,15

Fot. Teresa Tylicka



Fot. 12 – drzwi reprezentacyjne w mieszkaniu



Fot. 13 – słupek w formie obelisku z rzeźbą kota z klatki schodowej

Wkładkę założył: mgr Teresa Tylicka 2008 r.

Miejsce przechowywania negatywów: - - -

Wzór ODZ 1978 r.



Fot. 14 – widok piwnic



Fot. 15 – widok użytkowego poddasza z wyeksponowaną więźbą dachową

1. Miejscowość

TORUŃ

2. Obiekt (nazwa jak w karcie)

Kamienica z przybudówką
ul. Kochanowskiego 1 a

3. Zawartość wkładki (nazwa obiektu lub materiału uzupełniającego)

Fotografie nr 16,17 Fot. Teresa Tylicka
Str.2 – rysunki archiwalne – projekt budowy 1908 r.



Fot. 16 i 17 – widok przybudówki od str. podwórza (dawne stajnie)

Wkładkę założył: mgr Teresa Tylicka 2008 r.

Miejsce przechowywania negatywów: - - -

Wzór ODZ 1978 r.

