

A

B

C

D

E

F

G

H

I

J

K

L

M

N

O

P

R

S

T

U

V

W

X

Y

Z

Nr

5590

1. Obiekt

KAMIENICA CZYNSZOWA

2. Czas powstania

1886 r.

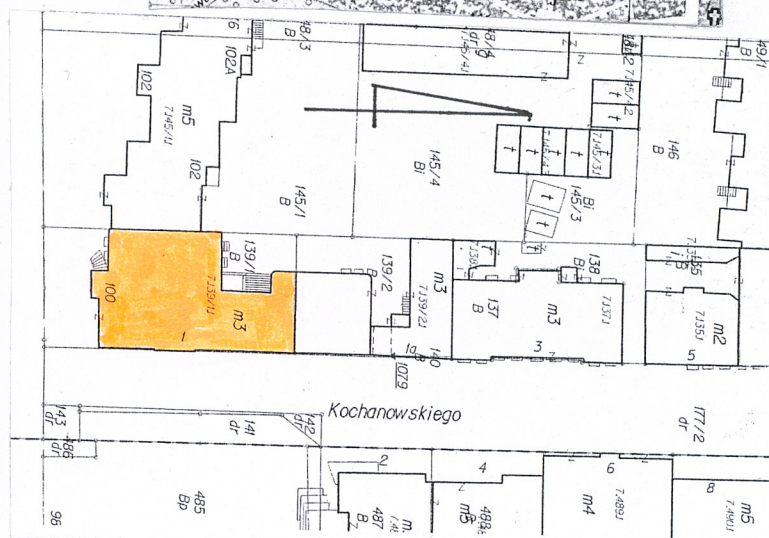
3. Miejscowość

TORUŃ

11. Zdjęcia, rzut, przekrój, sytuacja, orientacja



Fot. 1 – elewacja frontowa (pd) i wschodnia



Rys. 1 – plan orientacyjny – skala 1:25000

Rys. 2 – plan sytuacyjny – skala 1:1000

4. Adres

ul. Kochanowskiego 1/ Bydgoska 100
87-100 Toruń

nr hipoteczny:

5. Przynależność administracyjna

województwo: kujawsko-pomorskie
dawne województwo: toruńskie
gmina: - - -

6. Poprzednie nazwy miejscowości

Thorn,
d. nazwa ulicy: Bromberger Strasse Linie 108/ Hofstrasse 1

7. Przynależność administracyjna
przed 01.06.1975 r.

województwo: bydgoskie
powiat: toruński

8. Właściciel i jego adres

9. Użytkownik i jego adres

j.w. oraz lokatorzy

10. Rejestr zabytków

Nr:

data:

Kamienica położona przy ul. Kochanowskiego 1/ Bydgoską 100 (d. Bromberger Strasse 1 Linie 108/ Hofstrasse 1) jest powiązana historycznie z zabudową posesji przy ul. Kochanowskiego 1a. W 1885 r. posesja należy do Carla Hassa (kupca, właściciela hotelu). 1.06.1885 r. przedstawia on projekt budowy kamienicy (podpisany przez mistrza murarskiego Georga Sopparta), który jednak nie został w pełni zrealizowany i dość znacznie różnił się od faktycznego planu budynku. Jeszcze w tym samym roku (6.08.1885 r.) właściciel zwraca się z prośbą o pozwolenie na wystawienie dwóch połączonych budynków stajni (niem. Stallgebäude): jednego usytuowanego wzdłuż ul. Kochanowskiego, oddzielonego przestrzenią podwórka od kamienicy, drugiego położonego w głąb posesji, wzdłuż granicy działki (budynki dawnych stajni zachowane do dziś jako część posesji Kochanowskiego 1a). Prawdopodobnie budowa stajni wpłynęła na zmianę pierwszej wersji projektu budowy kamienicy (przebudowano nieco korpus główny i zrezygnowano ze skrzydła, które miało przylegać do pn-zach narożnika kamienicy w części podwórzowej, natomiast rozbudowano front kamienicy od ul. Kochanowskiego w części pn- wschodniej).

Przestrzeń między kamienicą przy ul. Kochanowskiego 1, a budynkami stajni zostaje zabudowana w 1908 r. Nowy właściciel posesji Rudolf Kirste (drukarz) występuje z projektem budowy kamienicy oznaczonej jako Kochanowskiego 1a. Projekt z datą 20.02.1908 r. podpisał mistrz murarski Michael Bartel.

W 1920 r. właścicielem kamienicy jest Ignacy Kock. Z datą 15.04.1920 do Wydziału Budownictwa Urzędu Miasta wpływa jego prośba o wystawienie nowego parkanu z siatki drucianej w miejsce zniszczonego ogrodzenia drewnianego. W 1927 r. mieszkanie na parterze zajmuje Inspektorat Pracy XI Okręgu w Toruniu, pismo z datą 12.04.1927 r. wnosi prośbę o zrobienie furtki w narożniku od ul. Kochanowskiego/Bydgoskiej.

c.d. – załącznik nr 2

SYTUACJA

Kamienica usytuowana jako budynek narożny pn pierzei ul. Bydgoskiej i zach. pierzei ul. Kochanowskiego, w kwartale ograniczonym ulicami: Bydgoską, Krasińskiego, Kochanowskiego i Reja, w bezpośrednim sąsiedztwie parku na Bydgoskim Przedmieściu. Elewacja pd (od ul. Bydgoskiej) poprzedzona małym ogródkiem, otoczonym nowoczesnym, żeliwnym ogrodzeniem. Budynek w zwartej zabudowie ul. Bydgoskiej (od zach. sąsiaduje z nowym budynkiem mieszkalnym z I. 90. XX w., od pn sąsiaduje z secesyjną kamienicą wzniesioną na wspólnej parceli (ul. Kochanowskiego 1a).

MATERIAŁ I KONSTRUKCJA

Budynek zbudowany z cegły pełnej, ceramicznej na zaprawie wapiennej, częściowo otynkowany, nakryty dachem płaskim, pokrytym papą.

Fundamenty – murowane, z cegły pełnej, ceramicznej na zaprawie wapiennej, budynek w całości podpiwniczony.

Ściany – murowane, z cegły pełnej, ceramicznej, tynkowane.

Stropy – nad piwnicą strop wykonany w konstrukcji stalowo-ceramicznej, odcinkowy na belkach stalowych, stropy wyższych kondygnacji drewniane, belkowe ze ślepym pułapem.

Wieżba dachowa – drewniana, o konstrukcji płatwiowo-krokwiowej, brak strychów.

Pokrycie dachowe – dach płaski, pokryty papą, w elewacji podwórzowej (zach.) oś pn połączona z kamienicą przy ul. Kochanowskiego 1a, nakryta dachem dwuspadowym, pokrytym dachówką ceramiczną zakładkową (marsylką). Rynny cynkowe, nowe.

Otwory drzwiowe – wejściowe do budynku prostokątne, do mieszkań - szerokie, w mieszkaniach – prostokątne, wysokie.

Stolarka drzwiowa – drzwi główne wejściowe, drewniane, dwuskrzydłowe, dołem z płycinami, wyżej szklone w 2/3 wys., ozdobione kratą kowalską zabezpieczającą szyby, ze szklonym nadświetłem, podzielonym pionowymi szczeblinami na 3 części, malowane w kolorze brązowym. Drzwi do mieszkań drewniane, szerokie, 4- i 6-dzielne, dzielone pionowo profilowaną listwą imitującą pilastry, dołem z płycinami, wyżej szklone na 2/3 wys., z krzyżowymi szczeblinami, szyby kolorowe (przeważnie miodowe), karbowane, nadświetla szklone, dzielone słupkami i krzyżowymi szczeblinami; drzwi w mieszkaniach drewniane, pełne, jednoskrzydłowe, listwowo-płycinowe, niektóre wysokie, dwuskrzydłowe z drewnianym nadprożem.

Otwory okienne – piwnic – małe, prostokątne, w elewacji pd (od ul. Bydgoskiej) wysokie, prostokątne, w I kondygn. duże, prostokątne, zamknięte górą łukiem odcinkowym, w dwu górnych kondygnacjach zamknięte prosto; w elewacji wsch (od ul. Kochanowskiego) – otwory podobne jak w elewacji pd, okno klatki schodowej I kondygn. zamknięte łukiem pełnym.

c.d. - załącznik nr 2

14. Kubatura	15. Powierzchnia użytkowa	16. Przeznaczenie pierwotne	17. Użytkowanie obecne
4176,57 m ³	1089,54 m ²	kamienica mieszczańska	dom mieszkalny wielorodzinny
18. Prace budowlane i konserwatorskie, ich przebieg i dokumentacja		19. Stan zachowania (fundamenty, ściany zewnętrzne, ściany wewnętrzne, sklepienia, stropy, konstrukcje dachowe, pokrycia dachu, wyposażenie i instalacje)	
-		<p>Fundamenty – miejscami zawilgocenia.</p> <p>Ściany zewnętrzne – elewacje frontowe (pd i wsch) - stan dobry, elewacja podwórzowa – zawilgocenia, miejscowe ubytki tynku.</p> <p>Ściany wewnętrzne – miejscami zawilgocenia (zwłaszcza pomieszczenia parteru w części pd-zach. budynku).</p> <p>Stropy – stan zły; w narożnym pokoju III kondygn. (pd-wsch) drewniany stempel wzmacniający i podtrzymujący strop.</p> <p>Konstrukcja dachowa – stan zły, część elementów więźby dachowej do wymiany.</p> <p>Pokrycie dachu – stan dobry.</p> <p>Wyposażenie – stan dobry.</p> <p>Instalacje – stan dobry.</p>	
		20 Najpilniejsze postulaty konserwatorskie	
		<ul style="list-style-type: none"> - Wymiana części elementów więźby dachowej; - naprawa stropu w najwyższej kondygnacji. 	

21. Akta archiwalne (rodzaj akt, numer i miejsce przechowywania)

AP Toruń, AmT G sygn. 1591, 322, AmT F sygn. 1124, 1076

22. Bibliografia

- Maria Grzęska-Janiak, Studium zabudowy Bydgoskiego Przedmieścia, t. IV, 1979 – (archiwum Miejskiego Konserwatora Zabytków w Toruniu).
- B. Mansfeld, Toruń i okolice. Przewodnik. Warszawa 1983, s.108.

23. Źródła ikonograficzne i fotografie (rodzaj, miejsce przechowywania, sygnatury)

24. Uwagi różne

25. Opracował

tekst: mgr Teresa Tylicka 2008 r.

plany, rysunki: mgr Teresa Tylicka 2008 r.

zdjęcia fotograficzne: mgr Teresa Tylicka 2008 r.

Miejsce przechowywania negatywów: u autora

Karta po wypełnieniu podlega ochronie na podstawie przepisów prawa autorskiego.

26. Adnotacje o inspekcjach , informacje o zmianach (daty, imiona i nazwiska wypełniających)

27. Załączniki

Załączniki - wkładki – sztuk 6

1. Miejscowość

TORUŃ

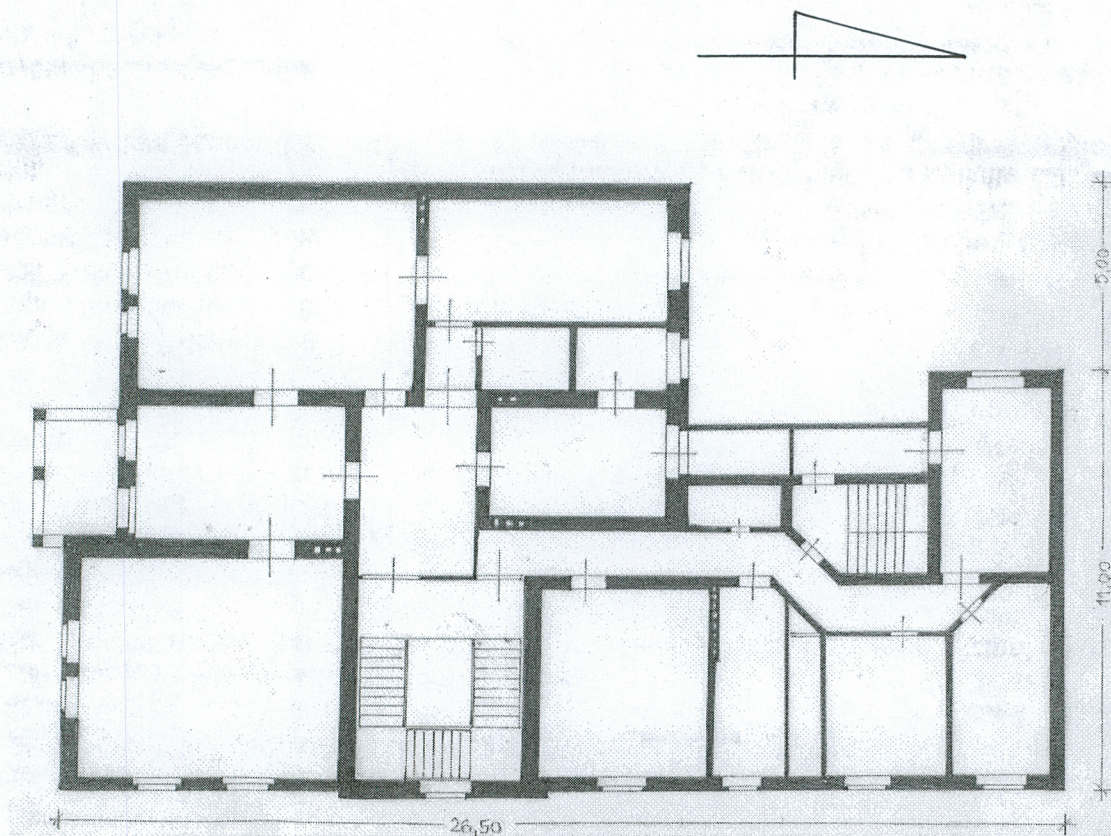
2. Obiekt (nazwa jak w karcie)

kamienica

ul. Kochanowskiego 1/Bydgoska 100

3. Zawartość wkładki (nazwa obiektu lub materiału uzupełniającego)

Rys. 3 - rzut I piętra skala 1:200



Wkładkę założył: mgr Teresa Tylicka 2008 r.

Miejsce przechowywania negatywów: - - -

Wzór ODZ 1978 r.

1. Miejscowość TORUŃ	2. Obiekt (nazwa jak w karcie) kamienica ul. Kochanowskiego 1/Bydgoska 100	3. Zawartość wkładki (nazwa obiektu lub materiału uzupełniającego) c.d. pkt. 12 i 13
-----------------------------	--	---

c.d. pkt. 12

Od 1935 r. właścicielką posesji zostaje Władysława Jankowska. 4.06.1936 r. właścicielka zwraca się do Zarządu Miejskiego Urzędu Policyjno-Budowlanego o pozwolenie na przebudowę trzech mieszkań 8-pokojowych na 4-pokojowe. 13.08.1936 r. dokonano odbioru mieszkań do użytkowania. Obecnie właścicielkami kamienicy są wnuczki [REDACTED]

Od marca 1905 r. do lutego 1906 r. w kamienicy mieszkał Stanisław Przybyszewski, który tu właśnie ukończył dramat *Śluby* i pisał *Dzień sądu* (prawdopodobnie widok roztaczającego się naprzeciwko parku posłużył mu przy szkicowaniu tła krajobrazowego, umieszczonego na początku tej powieści). Od 1946 r. do śmierci mieszkał tu także Jerzy Hoppen (1891-1969), wybitny grafik, prof. Wydziału Sztuk Pięknych w Wilnie i Toruniu. Kamienica wzniesiona w stylu eklektycznym z użyciem neorenesansowego detalu architektonicznego.

c.d. pkt.13

Stolarka okienna – okna oryginalne drewniane, skrzynkowe, dwudzielne, dwupoziomowe, słupek i ślęmię profilowane, ślęmię przechodzące. Stolarka w kolorze białym, część okien nowych, plastikowych, wykonanych na wzór stolarki oryginalnej, zachowaniem podziałów, w kolorze białym. Okna klatki schodowej drewniane pojedyncze, szerokie, dwudzielne, dwupoziomowe, w I kondygn. zamknięte łukiem pełnym, niektóre okna przedzielone poziomą szczebliną w podślęmieniu.

Schody – do piwnic cementowe, proste, na wyższe kondygnacje – drewniane, policzkowe, trójbiegowe z podestami, oparte na spocznikach wykonanych w konstrukcji drewnianej, balustrada z tralkami toczonymi. Schody gospodarcze w trakcie od podwórza trójbiegowe proste, dwubiegowe, z balustradą żeliwną.

Posadzki – w piwnicy ceglane, miejscami cementowe, w sieni klatki schodowej z ceramicznych płytek w szachownicę.

Podłogi – w mieszkaniach drewniane z desek na wpust i pióro.

RZUT

Kamienica na rzucie zbliżonym do wydłużonego prostokąta, o wym. 26,50 x 11 m z szerszym, prostokątnym aneksem w części pd- zach. o wym. 6 x 15 m, usytuowanym wzdłuż głównego korpusu.

BRYŁA

Kamienica 3-kondygnacyjna, podpiwniczona, nakryta dachem płaskim, skrajna oś (pn) elewacji zachodniej (podwórzowej) nakryta dachem dwuspadowym (łącznie z sąsiednią kamienicą przy ul. Kochanowskiego 1a).

ELEWACJE

Elewacja pd (od ul. Bydgoskiej) - 3-osiowa, złożona z trzech par otworów okiennych, z ryzalitem w części wsch.; okna w profilowanych szerokich opaskach. W osi centralnej elewacji taras (z oknem i portre-fenêtre) przylegający do ryzalitu, zadaszony w I i II kondygn., wsparty na trzech filarach o neo-renesansowych kapitelach stylizowanych na korynckie, dźwigających szerokie belkowanie, wypełnione sztukatorskim ornamentem akantowo-

kwiatowym z maszkaronem w części centralnej. Taras przybierający w III kondygn. formę balkonu (z jednym otworem porte-fenêtre), o żeliwnej balustradzie, bez zadaszenia. I kondygn. zdobiona wykonanym w tynku, pozornym boniowaniem, łuki okienne zwieńczone kłińcami, z wydatnymi zwornikami. Wszystkie narożniki kamienicy zdobione na całej wysokości pozornym boniowaniem z jednego, pionowego rzędu boni, imitujących alternujące cegły o układzie główkowo-wozówkowym. Między I i II kondygn. podwójny gzyms, wypełniony w płaszczyznach podokiennych płycinami ze sztukatorską dekoracją, wypełnioną podwiązanymi festonami z wici roślinno-owocowej przewiązanymi taśmą. Nad parami okien II kondygn. naczółki: w części zach. elewacji – trójkątny, w ryzalicie – o łuku odcinkowym. Prostokątne płyciny między opaską okienną a naczółkiem wypełnione ornamentem arabskim z głową satyra w centrum. W zwieńczeniu okien III kondygn. proste belkowanie z ząbkowaniem. Pod dachem fryz koronujący z kroksztynami zdobionymi motywem akantu. Kolorystyka elewacji: boniowanie i wszystkie detale architektoniczne w kolorze beżowym, ściana II i III kondygn. w cegle o naturalnym, czerwonym kolorze.

Elewacja wsch. (od ul. Kochanowskiego) - 7-osiowa, z pseudoryzalitem w trzeciej osi od pd, z głównym wejściem do budynku. W całej płaszczyźnie I kondygn. pozorne boniowanie, narożniki ściany dwu osi od strony pd. oraz narożniki pseudoryzalitu na całej wysokości o pozornym boniowaniu alternujących cegieł o układzie główkowo-wozówkowym; nad parą okien II kondygn. trójkątne naczółki z identyczną dekoracją jak II kondygn. elewacji pd. Wejście główne do budynku w formie doryckiego portyku, ujęte dwoma pilastrami na cokołach, z belkowaniem nawiązującym do tryglifowo-metopowego. Nad nim zamknięte łukiem pełnym okno I kondygn. klatki schodowej, w formie aediculi nakrytej trójkątnym naczółkiem, flankowanej zdwojonymi pilastrami przechodzącymi wyżej w dwie konsole. Cztery pn osie elewacji skromniej zdobione; pozorne boniowanie o płytszym modelunku, płyciny podokienne II kondygn. pozbawione dekoracji, proste belkowanie w zwieńczeniu okien, ujęte akantowymi konsolkami, w zwieńczeniu okien III kondygn. belkowanie z ząbkowaniem, pod dachem kroksztyny akantowe. Kolorystyka – podobna jak w elewacji pd.

Elewacja (podwórzowa) - złożona z dwóch prostopadłych względem siebie ścian: pn i zach., prostych, pozbawionych ozdób. Ściana pn 2-osiowa, artykułowana dużymi, prostokątnymi oknami oraz wąskimi, wertykalnymi w II i III kondygn. W ścianie zach. ceglane, 6-stopniowe schody wiodące do gospodarczej klatki schodowej, w cz. pd kondygnacji parteru rodzaj murowanego ganka z dwoma otworami piwnicznymi zamkniętymi łukiem odcinkowym, w wyższych kondygn. loggie balkonowe, dzielone ścianką w połowie długości. Skrajna oś ściany od strony pn połączona wizualnie z elewacją podwórzową kamienicy przy ul. Kochanowskiego 1a, jej okna usytuowane na innym poziomie (nieco wyżej), nakryta wspólnym z kamienicą przy ul. Kochanowskiego 1a, dwuspadowym, stromym dachem, krytym dachówką ceramiczną zakładkową (marsylką) w kolorze czerwonym. W dachu okno połaciowe, nowe. Ściany elewacji podwórzowej otynkowane w kolorze beżowym.

WNĘTRZE

Budynek dwutraktowy z główną klatką schodową na osi wsch-zach oraz gospodarczą na osi pn-pd w pn części kamienicy, z wejściem od str. podwórza. Pierwotny układ pomieszczeń zachowany na III kondygnacji.

WYPOSAŻENIE – w mieszkaniach piece kaflowe, bez większej wartości historycznej.

INSTALACJE – wodno – kanalizacyjna, elektryczna, gazowa.

1. Miejscowość TORUŃ	2. Obiekt (nazwa jak w karcie) kamienica ul. Kochanowskiego 1/Bydgoska 100	3. Zawartość wkładki (nazwa obiektu lub materiału uzupełniającego) Str. 1 – fotografie nr 2,3; str. 2 – fot. nr 4,5 i 6	Fot. Teresa Tylicka
-------------------------	--	--	---------------------

Fot. 2 – widok elewacji południowej (od ul. Bydgoskiej)

Fot. 3 – widok elewacji wsch (od ul. Kochanowskiego)



Fot. 4, 5 i 6 - detal architektoniczny II kondygnacji elewacji pd - zbliżenia



1. Miejscowość TORUŃ	2. Obiekt (nazwa jak w karcie) kamienica ul. Kochanowskiego1/Bydgoska 100	3. Zawartość wkładki (nazwa obiektu lub materiału uzupełniającego) Str.1 – fotografie nr 7 i 8 str. 2 – fot. nr 9 i 10 Fot. Teresa Tylicka
-------------------------	---	---

Fot. 7 i 8 – detal architektoniczny elewacji pd (od ul. Bydgoskiej) - zbliżenia



Wkładkę założył: mgr Teresa Tylicka 2008 r.
Miejsce przechowywania negatywów: - - -

Fot. 9 – okno I kondygnacji elewacji południowej



Fot. 10 – wejście główne do budynku z oknem klatki schodowej



1. Miejscowość

TORUŃ

2. Obiekt (nazwa jak w karcie)

kamienica

ul. Kochanowskiego 1/Bydgoska 100

3. Zawartość wkładki (nazwa obiektu lub materiału uzupełniającego)

Str. 1 – fot. nr 11 i 12; str. 2 – fot. nr 13 i 14

Fot. Teresa Tylicka

Fot. 11 – elewacja podwórzowa (pn i zach.)



Fot. 12 - elewacja zach. z wejściem gospodarczym



Wkładkę założył: mgr Teresa Tylicka 2008 r.

Miejsce przechowywania negatywów: - - -

Wzór ODZ 1978 r.

Fot. 13 – drzwi wejściowe do mieszkań kondygnacji



Fot. 14 – widok klatki schodowej



1. Miejscowość

TORUŃ

2. Obiekt (nazwa jak w karcie)

Kamienica

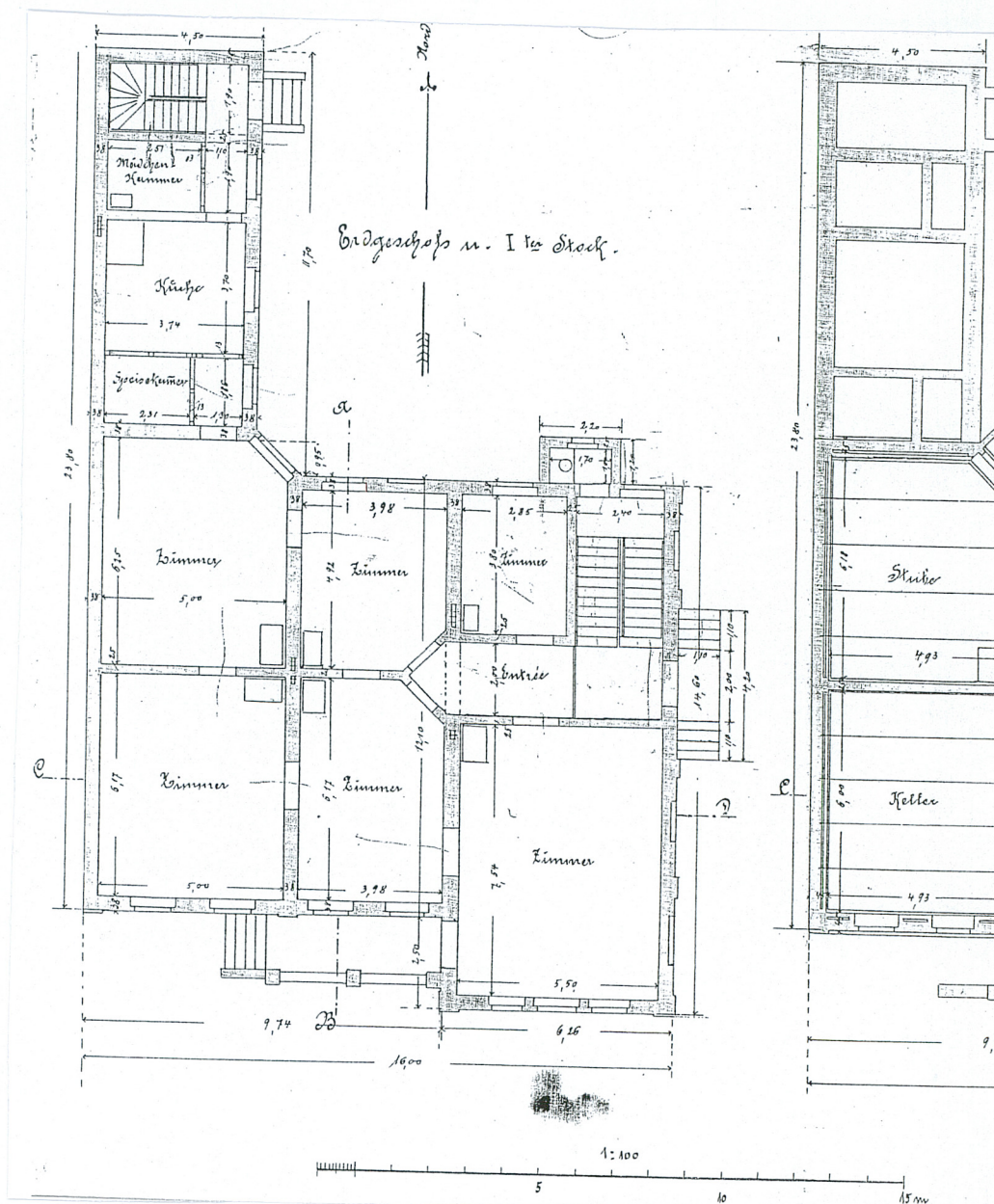
ul. Kochanowskiego 1/Bydgoska 100

3. Zawartość wkladki (nazwa obiektu lub materiału uzupełniającego)

str. 1 - rysunki archiwalne - projekt z 1885 r.;

str. 2 - projekt przebudowy mieszkań z 1936

Niezrealizowany projekt budowy kamienicy z 1885 r.



Wkładkę założył: mgr Teresa Tylicka 2008 r.

Miejsce przechowywania negatywów: - - -

Wzór ODZ 1978 r.

Projekt przebudowy trzech mieszkań kamienicy z 8- pokojowych na 4-pokojowe z 1936 r.

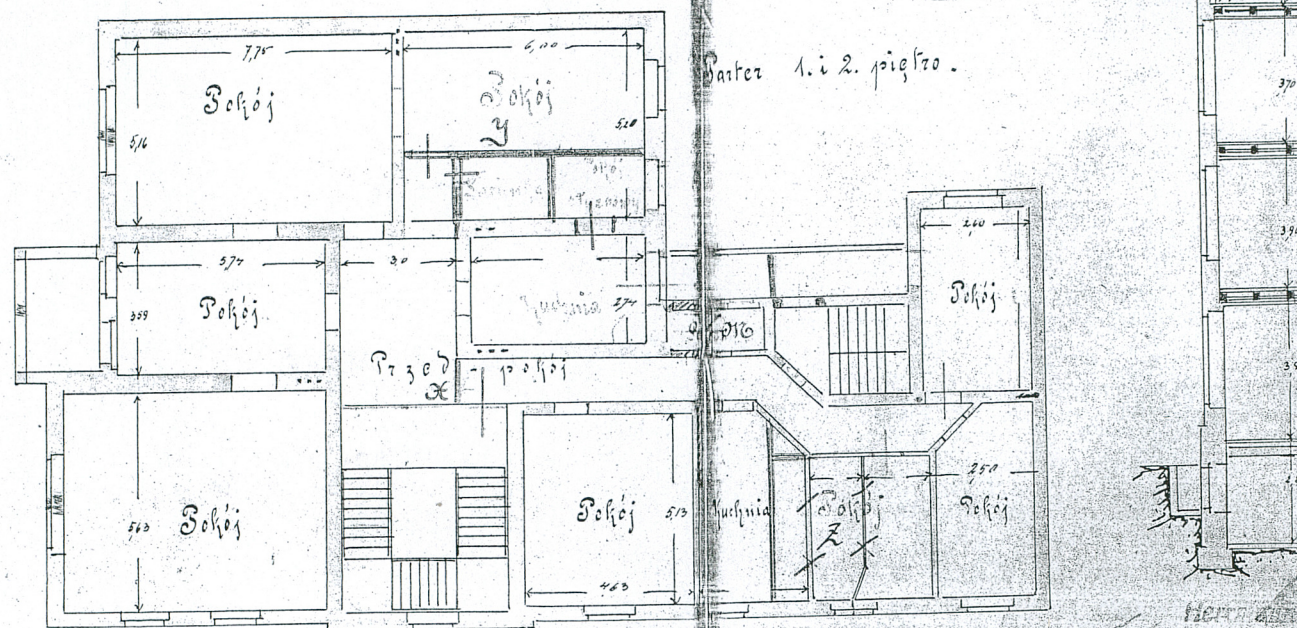
na przebudowę, z przyszkoleń w domu przy ul. Kabanowskiego nr. 1

własc. p. Władysława Jankewicz z am. w Toruniu

10229 սկ. Ըշմի, Դեհա 74.

1917
Pawnee, 170

Barter 1. i 2. piętko.



Wichita Falls, Texas

Herrn
Zur
20 Jahre