

OŚRODEK DOKUMENTACJI
ZABYTEKÓW W WARSZAWIE

KARTA EWIDENCYJNA ZABYTEKÓW
ARCHITEKTURY I BUDOWNICTWA

A B C D E F G H I J K L M N O P R S T U V X Y Z

Nr 4560 KUJAWSKO-
POMORSKIE

1. Obiekt 586/1

BUDYNEK GŁÓWNY
w zespole Dworca Toruń Główny

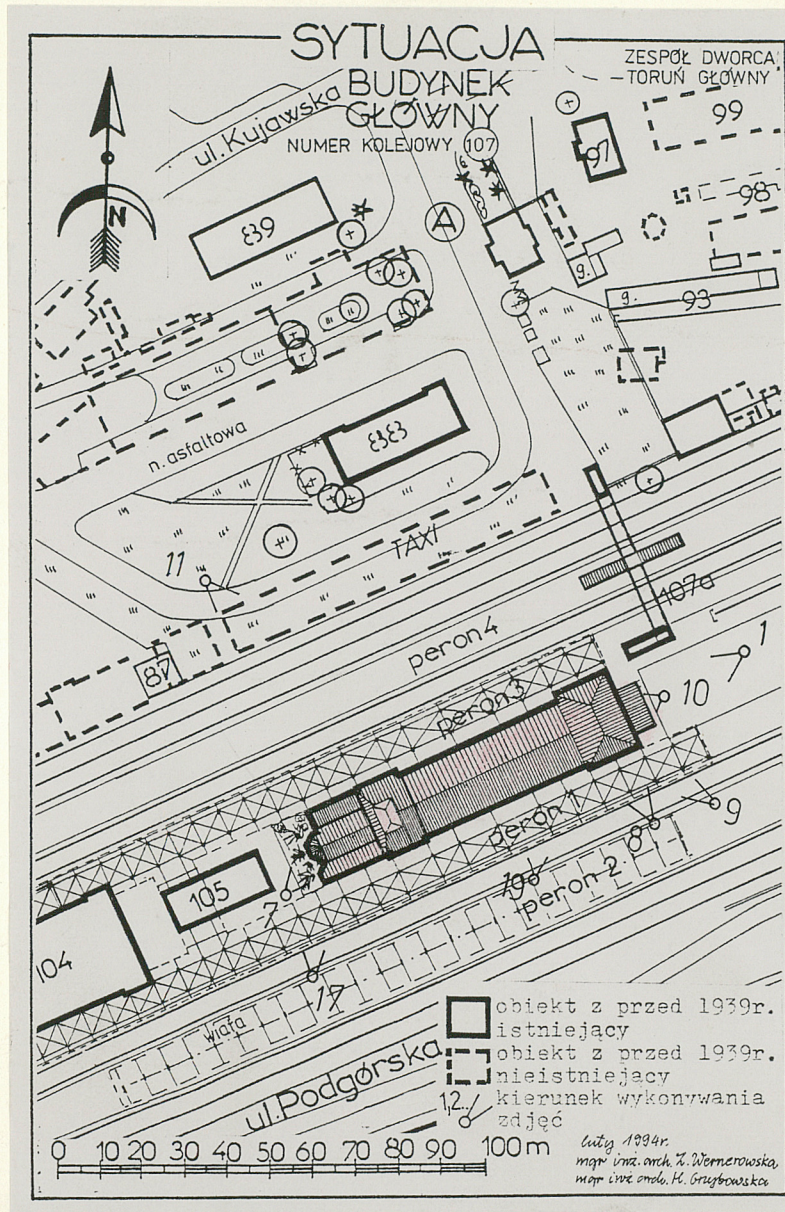
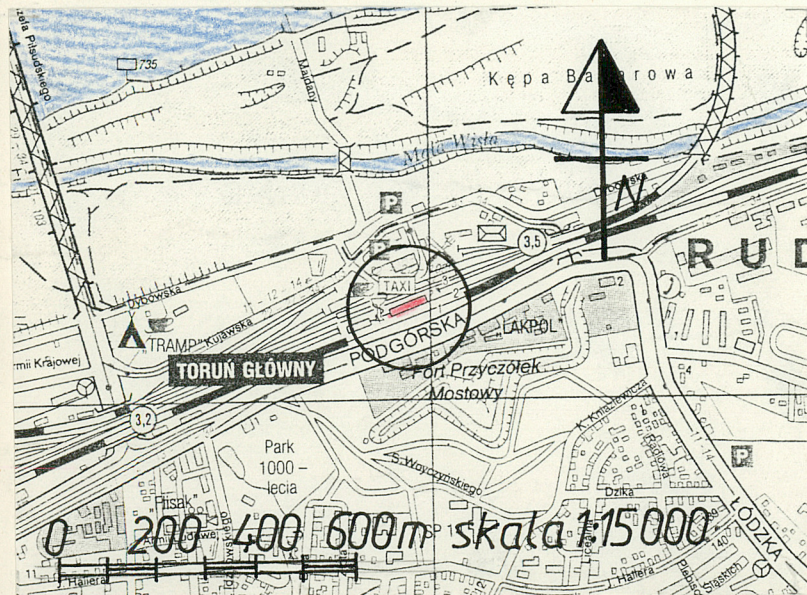
2. Czas powstania
1873 r.

3. Miejscowość
TORUŃ

11. Zdjęcia, rzut, przekrój, sytuacja, orientacja



1. Elewacja frontowa wschodnia.



4. Adres
ul. Kujawska 1
87-103 Toruń

nr hipoteczny KW 15 043

5. Przynależność administracyjna
województwo toruńskie
gmina Toruń

6. Poprzednie nazwy miejscowości
niem. Thorn
Podgórz

7. Przynależność administracyjna
przed 1 VI 1975
województwo bydgoskie
powiat Toruń

8. Właściciel i jego adres
DOKP Gdańsk ul. Dyrekcyjna 2

9. Użytkownik i jego adres
Stacja Rejonowa Toruń
Główny ul. Kujawska 1

10. Rejestr zabytków
Nr data

12. Autorzy, historia obiektu, określenia stylu.

Budynek główny dworca wzniesiono w 1873 roku jako "wyspowy". Na planie sytuacyjnym dworca z roku 1876 i 1883 budynek główny (niem. Empfangsgebäude) widoczny jest w obrysie odpowiadającym dzisiejszemu. Główne wejście do budynku znajdowało się po stronie wschodniej, poprzedzone obszernym placem (Vorplatz). Tory kolejowe biegły po północnej i południowej stronie budynku, po stronie pn. były to tory Kolei Górnośląskiej (Oberschlesisch), po pd. Kolei Wschodniej (Ostbahn).

Zachował się projekt przebudowy budynku głównego z 1903 roku. Widoczne są na nim pierwotny budynek oraz projektowane zmiany.

Pierwotny budynek składa się z symetrycznego korpusu środkowego oraz skrzydeł wschodniego i zachodniego.

Skrzydło wschodnie z wejściem głównym od wschodu w ryzalicie rozwiązano jako symetryczne (wzgl. osi wschód-zachód). Na osi znajduje się hall (Vorhalle) 1-kondygnacyjny, po bokach umieszczono: od pn. kasy (Fahrkartens), a od pd. ekspedycję (Gepäck).

Korpus środkowy symetryczny, trzytraktowy z korytarzem na osi, korytarz łączy się z hallem wejściowym skrzydła wschodniego. Po środku znajduje się oktogonálny hall z górnym świetlikiem, a z hallu wyjścia na perony północny i południowy. W trakcie południowym znajdują się: odprawa celna (Zollabfertigung) i biura (Zugführer, Stations Bureau I i Pass-Revis). W trakcie północnym umieszczono: telegraf i biura (Stations Bureau II i Stations Vorsteher)

c.d. na wkładce

13. Opis (sytuacja, materiał i konstrukcja, rzut, bryła, elewacje, wnętrze, wyposażenie, instalacje).

SYTUACJA. Budynek główny położony jest centralnie w zespole Dworca Toruń Główny. Rozciąga się wzdłuż osi wschód-zachód. Równolegle do budynku, po jego północnej stronie i południowej biegają tory kolejowe. Po obu tych stronach znajdują się po dwa perony. Główne dojście do budynku prowadzi od strony północnej poprzez podziemny tunel. Elewacja frontowa z głównym wejściem skierowana jest ku wschodowi, w kierunku placu przeddworcowego. Z hallu wejściowego prowadzą bezpośrednie wyjścia na perony: północny (obecnie nr 3) i południowy (nr 2). Wzdłuż północnej i południowej elewacji budynku biegają wiaty nad peronem 2 i 3, ich konstrukcja mocowana jest w ścianach budynku.

MATERIAŁ, KONSTRUKCJA, TECHNIKA.

- fundamenty ceglane.
- ściany wymurowane z cegły ceramicznej pełnej, od wewnątrz otynkowane, od zewnątrz licowane cegłą ceramiczną licówką w kolorze żółtym, obecnie pomalowaną farbą emulsyjną.
- stropy międzypiętrowe monolityczne, żelbetowe, częściowo na belkach stalowych, nad piwnicami stropy ceramiczne płaskie.
- więźba dachu drewniana, płatwiowo-krokwiova, kleszczowa, o trzech rzędach słupów z mieczami i słupkach z mieczami przy ściankach kolankowych, usztywnionych zastrzałami (wiązar pełen co 4-ta krokiew).
- dach kryty papą.
- schody monolityczne żelbetowe, dwubiegowe, ze spocznikiem, o poręczy stalowej, do piwnicy zabiegowe, jednobiegowe, w pomieszczeniu kasy kręcone stalowe.
- posadzki, podłogi: w piwnicy betonowa, w hallu głównym płyty granitowe, w przechowalni bagażu, poczekalni, zapleczu kuchennym, pomieszczeniu komendanta SOK terracota, w świetlicy i apterze parkiet pokryty linoleum, w przedsionkach wejściowych płyty granitowe, w barze terracota, w restauracji płyty kamienne piaskowcowe, na poddaszu posadzka betonowa.
- otwory zewnętrzne przesklepione ceglanym nadprożem w formie łuku odcinkowego, w elewacji frontowej częściowo wymienione na płaskie stalowe.

c.d. na wkładce

<p>14. Kubatura</p> <p>16 300 m³</p>	<p>15. Powierzchnia użytkowa</p> <p>2 000 m³ (bez piwnic i poddasza)</p>	<p>16. Przeznaczenie pierwotne</p> <p>budynek główny dworca</p>	<p>17. Użytkowanie obecne</p> <p>budynek główny dworca</p>
<p>18. Prace budowlane i konserwatorskie, ich przebieg i dokumentacja</p> <p>1949 r. - "Projekt odbudowy spalonego w 1945 r. dworca na stacji Toruń Główny" oprac. DOKP Gdańsk Wydz. Drogowy odbudowa budynku bez zmian funkcjonalnych i architektonicznych, odbudowa wykonywana była etapami począwszy od strony zachodniej w latach 1948-50.</p> <p>1963 r. - "Projekt przebudowy dworca głównego w Toruniu" oprac. Biuro Projektów Budownictwa Ogólnego w Toruniu ul. Jagiellońska 12, dokonano przebudowy funkcjonalnej parteru i piętra, z nowym wystrojem wewnątrz i przebudową frontowej, wschodniej elewacji budynku. Istniejący hall wejściowy podwyższono do wysokości 2 kondygnacji w skrzydle wschodnim oraz przedłużono o 4 osie korpusu środkowego, zlikwidowano istniejącą w korpusie środkowym klatkę schodową, a z pomieszczenia kas poprowadzono stalowe kręcone schody. Wykonano dodatkowe drzwi wejściowe do hallu na środku frontowego ryzalitu, a boczne poszerzono przez skucie węgarów. Z przedłużonego hallu wykonano wyjścia na perony. Zlikwidowano oktogonalny hall z górnym świetlikiem, a w jego miejscu urządzono poczekalnię. Istniejącą kuchnię rozbudowano o pomieszczenia pomocnicze, a z pomieszczenia restauracji wydzielono od południa bar szybkiej obsługi, nad nim zbudowano antresolę baru kawowego. Na piętrze zlikwidowano mieszkania a także górny świetlik, uzyskując przelotowy korytarz w trakcie środkowym, a w traktach bocznych biura. Zaprojektowano nowy wystrój wewnątrz. Hall wejściowy wyłożono marmurem, wykonano podwieszone sufity w pomieszczeniach hallu, poczekalni i restauracji.</p> <p>c.d. na wkładce</p>		<p>19. Stan zachowania (fundamenty, ściany zewnętrzne, ściany wewnętrzne, sklepienia, stropy, konstrukcje dachowe, pokrycie dachu, wyposażenie i instalacje)</p> <p>stan techniczny obecnego budynku dobry stan zachowania pierwotnych elementów budynku: ściany zewnętrzne zachowane, ściany wewnętrzne przebudowane, całkowitej zmianie uległy podziały wewnętrzne korpusu środkowego i skrzydła wschodniego, w skrzydle zachodnim bez zasadniczych zmian, stropy nad parterem i piętrem wymienione na żelbetowe, więźba dachu wymieniona z zachowaniem pierwotnego kształtu dachu, zlikwidowano centralny świetlik nad pierwotnym hallem środkowym, świetlik zachodni odtworzony w innym kształcie i nieco przesunięty (prawdopodobnie umieszczony był centralnie nad poczekalnią III kl.), wystrój wewnątrz nie zachowany, elewacje pierwotnie licowe, pomalowane emulsją, elewacja frontowa przekształcona, przebudowane okna ryzalitu, zlikwidowany okrągły zegar, rozebrane skupki sterczynowe wieńczące pilastry ryzalitu, drzwi wejściowe wymienione na aluminiowe, wejście zadaszone szpecącym daszkiem, stolarka okienna wymieniona całkowicie, drzwi zewnętrzne i wewnętrzne wymienione.</p> <p>20. Najpilniejsze postulaty konserwatorskie</p> <p>Przywrócenie elewacjom XIX-wiecznego charakteru, odtworzenie licowych elewacji, lub przynajmniej utrzymanie kolorystyki w duchu pierwotnej, w elewacji frontowej odtworzenie słupków sterczynowych, likwidacja daszku nad wejściem, wymiana stolarki na utrzymaną w pierwotnym charakterze, w elewacjach bocznych likwidacja płyt pilśniowych maskujących filarki okienne, ujednolicenie napisów i reklam, wymiana stolarki drzwi, uporządkowanie funkcjonalne rzutu, w miarę możliwości odtworzenie korytarza środkowego między hallem wejściowym a poczekalnią, wykorzystanie świetlika zachodniego dla doświetlenia pomieszczeń restauracji.</p>	

21. Akta archiwalne (rodzaj akt, numer i miejsce przechowywania)

Akta miasta Torunia: AmT-bud. G-2055, AmT-bud. G-646
AmT-bud. G-2056, AmT-bud. G-647
Akta miasta Podgórza: sygn. 1 301, 834 blo
przech. AP w Toruniu Pl. Rapackiego
Plan sytuacyjny dworca Toruń Główny z 1896 r.
w skali 1:1000, przech. AP w Toruniu
"Projekt odbudowy spalonego w 1945 r. dworca Toruń
Główny"
"Projekt modernizacji dworca z 1963 r."
przech. PKP Toruń Wschód Oddział Budynków, ul. Fabry-
czna 36

24. Uwagi różne

dotyczące zdjęć archiwalne

25. Opracował

mgr inż. arch. Zofia Wernerowska
tekst mgr inż. arch. Maria Grzybowska lutv 1994 r.
imię, nazwisko, data, podpis
plany, rysunki J.W.
imię, nazwisko, data, podpis
zdjęcia fotogr. Zofia Wernerowska lutv 1994 r.
imię, nazwisko, data, podpis
miejsce przechowywania negatywów PSOZ Toruń ul. Łazienna 8

KARTA PO WYPEŁNIENIU PODLEGA OCHRONIE NA PODSTAWIE PRZEPISÓW PRAWA AUTORSKIEGO!

26. Adnotacje o inspekcjach, informacje o zmianach (daty, imiona i nazwiska wypełniających)

22. Bibliografia

"Architektonisches Skizzenbuch" 1863, Z.IV, wyd.
Ernst et Korn Berlin (widok i rzut parteru dworca
w Eydtkuhnen) oraz 1863 Z.III (wnętrze poczekalni
I i II kl.)
Zygmunt Kruszelnicki "Z dziejów i ikonografii naj-
starszego dworca kolejowego w Toruniu" w: Acta Uni-
versitatis Nicolai Copernici. Zabytkoznawstwo i Kon-
serwatorstwo XII, Z.164, 1987
"Zeitschrift für Bauwesen", Berlin 1876 r, art. "Ei-
senbahnbrücke über die Weichsel bei Thorn": plan sy-
tuacyjny dworca gł. i mostu w Atlasie

23. Źródła ikonograficzne i fotograficzne (rodzaj, miejsce przechowywania, sygnatury)

pocztówki: Toruń Dworzec Gł., widok od strony pd.-
wsch., bez autora i daty /pocz.XX w/
wł. Książnica Miejska w Toruniu, Dział
Zbiorów Specjalnych
Toruń Dworzec Gł., widok od strony wsch.
M.L.Beutler /1904 r./ wł. UMK w Toruniu
Biblioteka Gł. Gabinet Sztuki, bez sygn.
Toruń Dworzec Gł. /ok.1914 r./ sygn. 2247
wł. Biblioteka Uniwersytecka w Toruniu

27. Załączniki

wkładki sztuk-8

1. Miejscowość	2. Obiekt (nazwa jak w karcie)	3. Zawartość wkładki (nazwa obiektu lub materiału uzupełniającego)
ul. Kujawska TORUŃ	BUDYNEK GŁÓWNY (107) w zesp. Dworca Toruń Gł.	opis

p.12 HISTORIA (cd)

Skrzydło zachodnie nie jest widoczne na projekcie przebudowy z 1903 r. Zachowało się ono jednak w nieznacznie zmienionym układzie do dnia dzisiejszego. Pierwotne funkcje pomieszczeń można określić przez porównanie z podobnym dworcem w Eydtkuhnem, na granicy Prus Wschodnich z Rosją (pol. Ejtkuny, ob. Niestierow) (dworzec toruński również był dworcem granicznym). Projekt dworca w Eydtkuhnem opublikował "Zeitschrift für Bauwesen" z 1865 r. i "Architektonisches Skizzenbuch" z 1863 r.

W skrzydle zachodnim toruńskiego dworca mieściła się poczekalnia I i II klasy (ob. świetlica) o wysokości 1,5 kondygnacji z zamkniętą trójbocznie zachodnią częścią, po jej obu stronach od pn. i pd. niewielkie poczekalnie dla osób uprzywilejowanych, oraz poczekalnia III klasy, o 4 słupach środkowych oraz wysokości 2 kondygnacji (ob. restauracja i bar). Przybudówka od pn.-zachodu jest późniejsza, związana prawdopodobnie pierwotnie funkcją z pomieszczeniami zawiadowcy stacji "RS", umieszczonymi w okresie międzywojennym w pn.-zachodniej części skrzydła.

Na I piętrze pierwotnego budynku umieszczono mieszkania dla pracowników stacji (Station Assistenten, Stat.Vorsteher, Bahnhofswirt, Pförtner). Nad hallem wejściowym wschodnim znajdowała się sala zebrań (Kommissionszimmer-nr 6).

Budynek główny dworca wzniesiono w stylu historyzującym, neogotyckim, typowym dla architektury kolejowej XIX wieku na tym terenie. Elewacje wykonano z żółtej cegły licowej, o bogatym detalu z kształtek ceramicznych. Wnętrza nie zachowały pierwotnego wystroju, można je sobie wyobrazić oglądając litografie wnętrza dworca w Eydtkuhnem.

Projekt przebudowy z 1903 roku przewidywał zmiany funkcjonalne w parterze korpusu środkowego. Zlikwidowano wyjście z oktagonu hallu środkowego na peron południowy i umieszczono tam klatkę schodową. W hallu wydzielono niewielką portiernię i kantor. W trakcie południowym zlikwidowano odprawę celną (Zollabfertigung) przenosząc ją do nowego budynku (Zoll und Post-Gebäude) i urządzono tam biura stacji, powiększono też ekspedycję (Gepäck). W trakcie południowym, po stronie zachodniej umieszczono poczekalnię IV klasy w miejscu biur stacji (poczekalnię przeniesiono z przebudowywanego budynku lokomotywowni). Obok, w miejscu likwidowanej klatki schodowej urządzono jadalnię (Schankzimmer).

W trakcie północnym zlikwidowano urząd telegraficzny, przenosząc go do nowego budynku i umieszczono tam biura (Bremser Schaffner, Zugführer) i pomieszczenie lamp, po zachodniej stronie traktu w sąsiedztwie hallu umieszczono kantor (Wechselstube), a przy poczekalni III klasy jadalnię i umywalnię.

Na trzeciej od wschodu osi korpusu środkowego umieszczono poprzeczne przejście z wyjściami na perony północny i południowy (Durchgang).

Wkładkę założył: arch. Maria Grzybowska, arch. Zofia Wernerowska

(imię, nazwisko, data) luty 1994 r.

Miejsce przechowywania negatywów:

W dwudziestoleciu międzywojennym dokonano kolejnych zmian funkcji w budynku.

Wnioskować można o nich z projektu odbudowy sporządzonego w 1949 roku.

W skrzydle wschodnim wydzielono pomieszczenie fryzjera i informatora, dostępne z hallu wejściowego. W poczekalni III klasy umieszczono restaurację, a obok w korpusie środkowym zaplecze kuchenne. Hall wejściowy wg rysunku z 1949 roku posiada doświetlenie górne światłem z umieszczonego w połaci dachu świetlika. Prawdopodobnie istniało ono w dwudziestoleciu międzywojennym, nie zostało jednak po wojnie odtworzone.

W roku 1945 główny budynek dworca został spalony. Do czasu odbudowy funkcjonował prowizoryczny parterowy budynek dworcowy, po wschodniej stronie budynku głównego.

Główny budynek odbudowany został w latach 1948-50, zgodnie ze stanem sprzed spalenia, bez zasadniczych zmian funkcjonalnych i architektonicznych.

W roku 1963 przystąpiono do całkowitej modernizacji budynku głównego, mającej na celu dostosowanie go do współczesnych warunków, a zwłaszcza do zwiększonego ruchu pasażerskiego. Nie doceniając historycznych wartości obiektu, ani piękna funkcjonalnego i przestronnego układu wnętrza, przebudowano je całkowicie w skrzydle wschodnim i korpusie środkowym. Elewacje zaś, jako "brzydkie i pretensjonalne" pomalowano farbą emulsyjną. Projekt przewidywał pozbawienie elewacji detalu architektonicznego, w trakcie przebudowy zmieniono jedynie częściowo elewację frontową wschodnią z głównym wejściem. (opis prac po 1945 roku w p. 18)

Obecnie w budynku głównym znajdują się: w parterze pomieszczenia związane z obsługą pasażerów, na piętrze biura stacji, poddasze użytkowane jest częściowo jako szatnie, w piwnicach mieści się kotłownia i magazyny restauracji.

p.13 MATERIAŁ, KONSTRUKCJA, TECHNIKA (cd) oryginalna stolarka okienna i drzwiowa nie zachowała się

- okna drewniane, podwójne, skrzynkowe, w parterze (oraz w elewacji wschodniej, okna skrajne piętra) dwudzielne o dwóch ślęmionach, dolne partie o 4 kwaterach każda, część nadślęmienna zamknięta łukiem odcinkowym, podzielona na trzy kwatery, w pomieszczeniu ob. restauracji i baru okna o tych samych podziałach, lecz większe, w pomieszczeniu ob. świetlicy okna wysokie, trójdzielne, również dwuślęmienne, każde z pół o 4 kwaterach, część nadślęmienna zamknięta łukiem odcinkowym, o 4 kwaterach; na piętrze okna dwudzielne, dwupasmowe, ze ślęmieniem, o trzech kwaterach w części nadślęmiennej, w elewacji frontowej wschodniej na piętrze okna prostokątne dwudzielne, dwuślęmienne, z podziałem pół na 4 kwatery.
- drzwi zewnętrzne aluminiowe przeszklone, dwu- i jednoskrzydłowe, w przybudówce pn.-zachodniej drewniane, płycinowe, jednoskrzydłowe, wewnętrzne aluminiowe przeszklone, dwu- i jednoskrzydłowe w ciągach komunikacyjnych, w pomieszczeniach wewnętrznych i na piętrze płytowe lub płycinowe drewniane.

1. Miejscowość	2. Obiekt (nazwa jak w karcie)	3. Zawartość wkładki (nazwa obiektu lub materiału uzupełniającego)
TORUŃ ul. Kujawska	BUDYNEK GŁÓWNY (107) w zesp. Dworca Toruń Główny	opis

p.13 (cd) RZUT.

W rzucie budynku wyróżnić można korpus główny i dwa skrzydła: wschodnie i zachodnie. Korpus główny na planie wydłużonego prostokąta z pomieszczeniami w układzie jednotraktowym (hall, poczekalnie) i trzytraktowym (zaplecze kuchenne i przechowalnia bagażu, z dodatkowymi podziałami ściankami działowymi) (czytelny jest pierwotny trzytraktowy układ z korytarzem po środku).

Skrzydło wschodnie na planie prostokąta, symetryczne względem osi wschód-zachód, trzytraktowe, po środku hall kwadratowy, po bokach wąskie trakty kas, od wschodu w elewacji frontowej na osi ryzalit wejścia.

Skrzydło zachodnie złożone z prostokątnej części wschodniej (restauracja, bar) wysuniętej w elewacji południowej i północnej w formie ryzalitu, jednotraktowej, oraz części zachodniej trzytraktowej, ze świetlicą w środkowym trakcie zamkniętą od zachodu trójbocznie i wysuniętą przed lico zachodniej elewacji. Od północnego zachodu niewielka, wieloboczna przybudówka.

BRYŁA.

Złożona. Podpiwniczona w korpusie środkowym. Korpus środkowy dwukondygnacyjny, kryty dachem dwuspadowym o niewielkim spadku.

Skrzydło wschodnie dwukondygnacyjne, kryte dachem czterospadowym o niewielkim spadku, nieco wyższe od korpusu środkowego.

Skrzydło zachodnie składa się z części wschodniej o wysokości 2 kondygnacji, krytej dachem trójspadowym o niewielkim spadku, równe wysokością korpusowi środkowemu, z wysokim świetlikiem o ściankach pionowych i czterospadowym daszku; oraz części zachodniej, której trakt środkowy o wysokości 1,5 kondygnacji kryty jest dachem dwuspadowym, a nad wykuszem zachodnim wielospadowym, oraz bocznych traktów parterowych, krytych dachami pułpitowymi. Przybudówka pn.-zachodnia 2-kondygnacyjna.

ELEWACJE.

Wykonane w żółtej cegle ceramicznej licowej, obecnie pomalowane farbą emulsyjną, detal architektoniczny z kształtek ceramicznych.

Rozczłonkowane gzymsem międzykondygnacyjnym, zwieńczone ozdobnym fryzem z niewielkimi, kwadratowymi okienkami poddasza i wspartym na konsolkach gzymsem. W poziomie piętra podzielone lizenami na 1-osiowe pola. Otwory okienne i drzwiowe w profilowanych opaskach ceramicznych, nad otworami ceglane łuki w lico ściany. Pod oknami płyciny, w parterze zdobione oprofilowanymi płycinami z motywem kwiatu w środkowej, okrągłej płycinie.

mgr inż.arch. Maria Grzybowska

Wkładkę założył: mgr inż.arch. Zofia Wernerowska

(Imię, nazwisko, data)

luty 1994

Miejsce przechowywania negatywów:

Wzór ODZ 1978 r.

Elewacja frontowa (wschodnia). Symetryczna, 5-osiowa z 3-osiowym ryzalitem po środku. Ryzalit w parterze wyłożony płytami piaskowca, w nim troje drzwi aluminiowych. Nad wejściem daszek. Ponad daszkiem trzy niewielkie okna. Ponad gzymsem międzykondygnacyjnym trzy pola rozdzielone lizenami, w każdym wysokie prostokątne okno, oraz nad bocznymi oknami po dwie szczeliny otworów poddasza, a nad oknem środkowym zegar (współczesny). Ryzalit ujęty w pilastry, zakończone na wysokości gzymsu (niegdyś zwieńczone słupkami sterczynowymi). Po bokach ryzalitu elewacje 1-osiowe, na piętrze ujęte w narożne lizeny.

Elewacja północna. Skrzydło wschodnie o 4 osiach okien na parterze i na piętrze, korpus środkowy 13-osiowy, na 2 i 3 osi, 5, 7 oraz 10 osi drzwi, na pozostałych okna. Filarki międzyokienne w parterze przesłonięte tablicami z płyty pilśniowej.

Skrzydło zachodnie, część wschodnia 3-osiowa o dużych oknach w parterze, na piętrze trzy pola rozdzielone zdwojonymi lizenami, w każdym okrągła płycina, część zachodnia 4-osiowa z drzwiami na skrajnej wschodniej osi.

Elewacja południowa rozwiązana analogicznie do północnej. W skrzydle wschodnim we fryzie wieńczącym okna poddasza powiększone, wychodzące poza obręb fryzu. W części zachodniej 1-osiowa dobudówka na skraju, z drzwiami w parterze. W korpusie środkowym, 13-osiowym, na 2, 3 i 7 od wschodu osi drzwi, na pozostałych okna.

Elewacja zachodnia. Na środku trójboczny wykusz, w każdej ze ścian po 1 dużym, trójdzielnym oknie. W części bocznej, od północy ślepa ściana ujęta w narożne lizeny, dekorowana okrągłą płyciną z motywem kwiatu po środku. Po stronie południowej elewacja dobudówki, lizeny narożne zwieńczone są wysuniętym fragmentem gzymsu wieńczącego. Ściana zachodnia i ukośna pn.-zachodnia 1-osiowe.

WYPOSAŻENIE, WNĘTRZE. Nie zachowane. Stolarka drzwiowa i okienna wymieniona całkowicie.

INSTALACJE. Elektryczna, wodno-kanalizacyjna, ogrzewanie centralne z kotłowni w piwnicy, telefoniczna.

p.18 PRACE BUDOWLANE (cd) Projektowano zmianę charakteru elewacji poprzez usunięcie detalu architektonicznego. Praktycznie prace ograniczono do elewacji frontowej oraz pomalowania wszystkich elewacji farbą emulsyjną. W elewacji frontowej w ryzalicie środkowym wymieniono drzwi wejściowe na aluminiowe, poszerzając otwory drzwiowe poprzez skucie węgarów, ścianę ryzalitu w parterze wyłożono płytami piaskowca, nad wejściem wykonano daszek stalowy, od spodu przesłonięty szybami, nad daszkiem powiększono okna piętra, wykonując im proste nadproża, okrągły zegar nad środkowym oknem wymieniono na współczesny kwadratowy, zamurując otwór po zegarze. Skuto słupki sterczynowe wieńczące narożne lizeny ryzalitu.

W elewacjach bocznych wymieniono drzwi wejściowe na aluminiowe, a filarki międzyokienne przesłonięto płytami pilśniowymi.

W latach 70-tych wymieniono stolarkę okien zachodniego wykusza świetlicy (okna o słupkach w formie kolumniek drewnianych o głowicach odlewanych), zlikwidowano również sadzawkę przed zachodnią częścią budynku.

1. Miejscowość

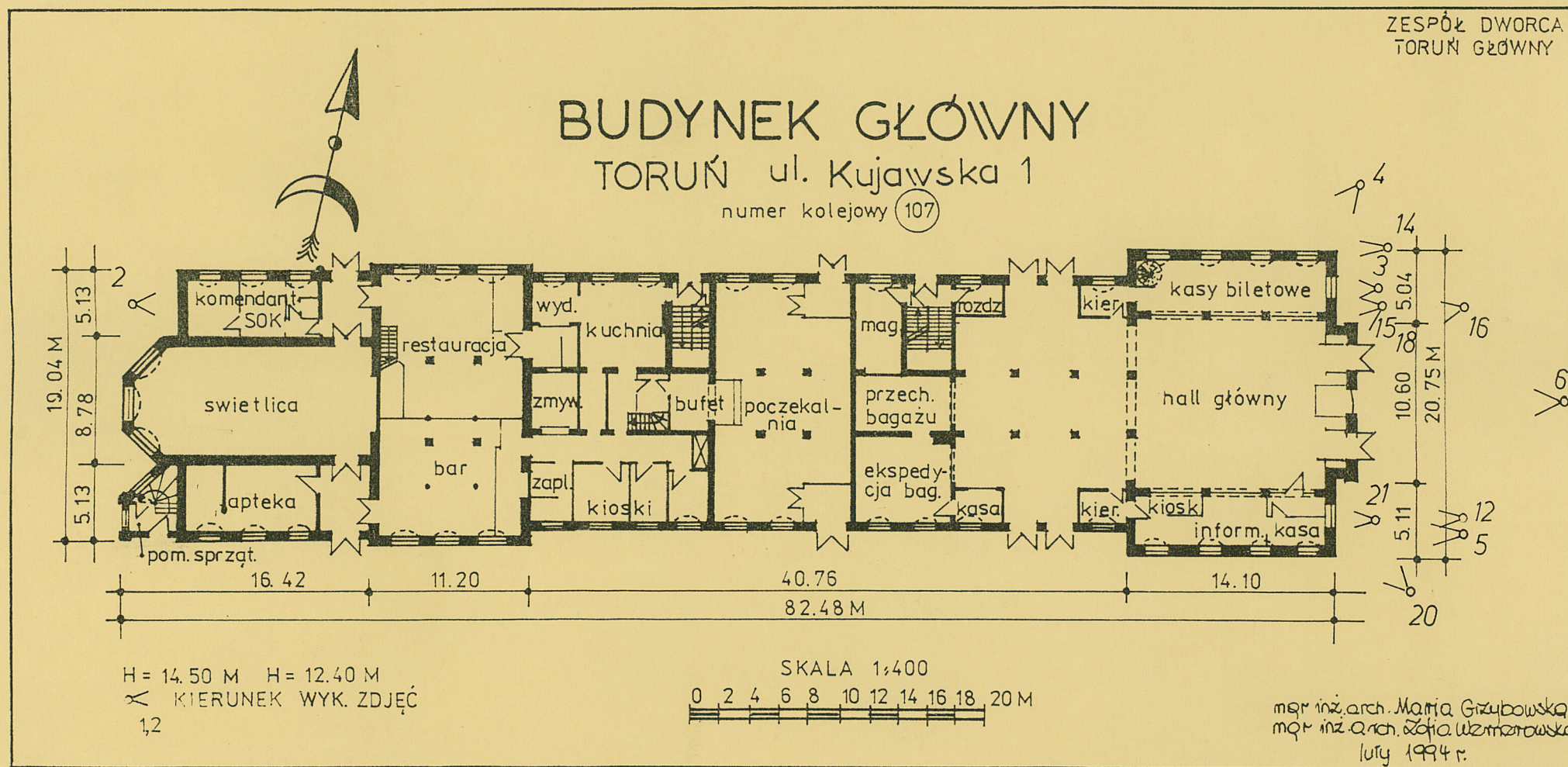
TORUŃ ul. Kujawska 1

2. Obiekt (nazwa jak w karcie)

Zespół Dworca Toruń Główny
BUDYNEK GŁÓWNY 107

3. Zawartość wkładki (nazwa obiektu lub materiału uzupełniającego)

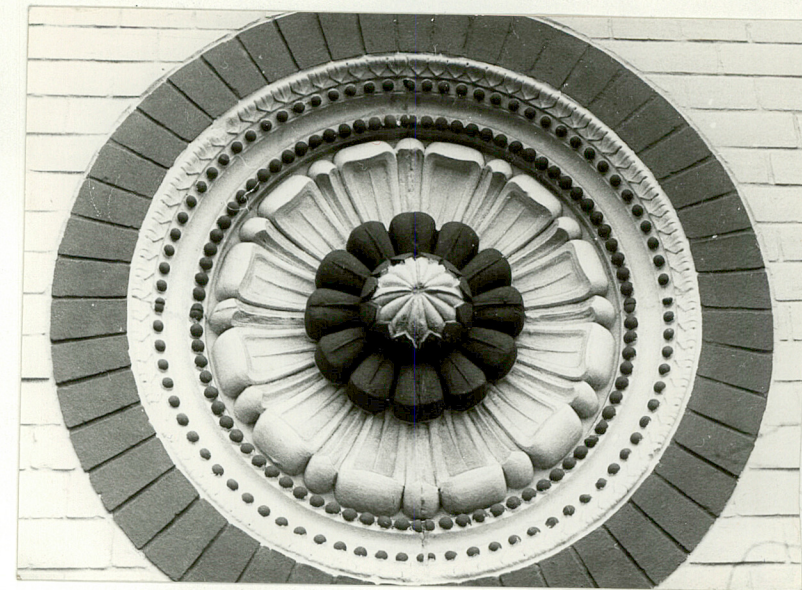
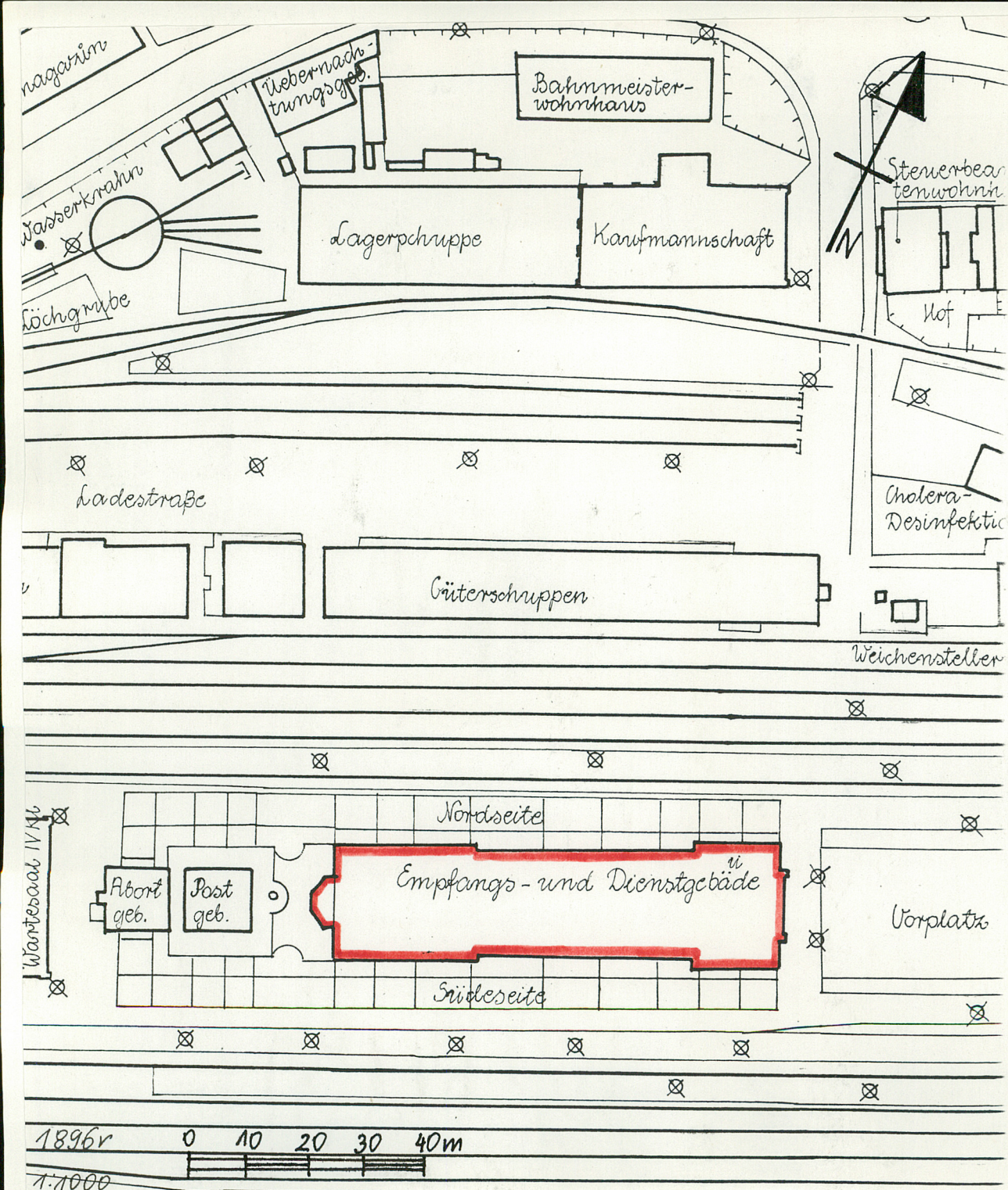
rzut parteru 1:400, verte plan archiwalny 1876r, zdjęcia



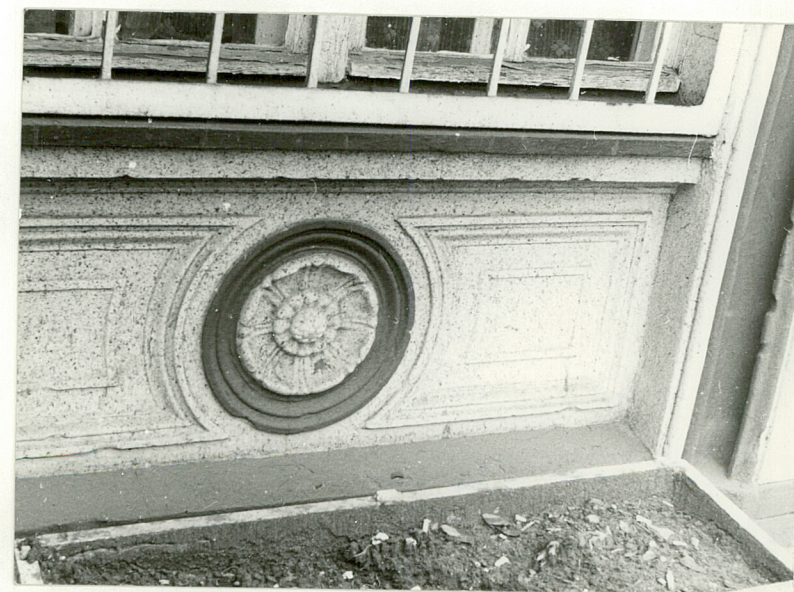
Wkładkę założył:
(imię, nazwisko, data)

Miejsce przechowywania negatywów:

Wzór ODZ 1978 r.



2. Elewacja zachodnia-tylna detal architekt.



3. Elewacja wschodnia-frontowa, parter detal architektoniczny

1. Miejscowość

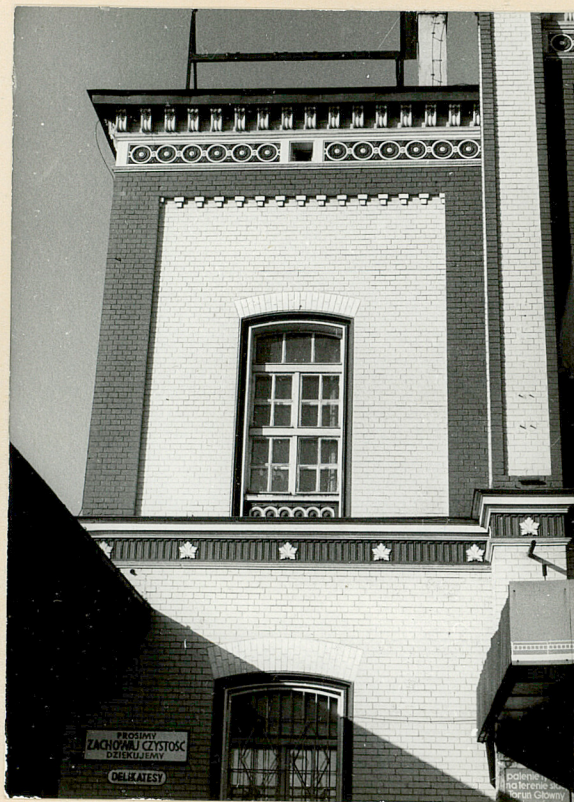
Toruń ul. Kujawska

2. Obiekt (nazwa jak w karcie) (107)

BUDYNEK GŁÓWNY w zespole
dworca Toruń Główny

3. Zawartość wkładki (nazwa obiektu lub materiału uzupełniającego)

zdjęcia



6. Elewacja główna-wschodnia



7. Elewacja tylna-zachodnia

4. Elewacja północna (peron 3)
ryzalit wschodni

mgr inż. arch. Maria Grzybowska
mgr inż. arch. Zofia Wernerowska

Wkładkę założył: kwiecień 1994r.
(imię, nazwisko, data)

Miejsce przechowywania negatywów: PSOZ Toruń ul. Łazieńska 8



8. Elewacja boczna-południowa (peron 1)
ryzalit wschodni



9. Elewacja boczna-południowa (peron 1)



10. Elewacja główna-wschodnia, szczyt



11. Elewacja północna-boczna

1. Miejscowość

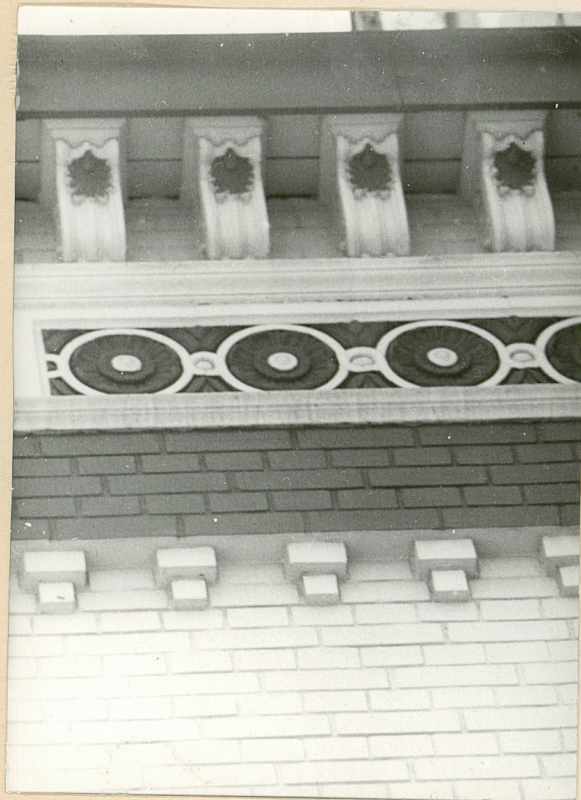
TORUŃ ul. Kujawska

2. Obiekt (nazwa jak w karcie) (107)

BUDYNEK GŁÓWNY w zespole
dworca Toruń Główny

3. Zawartość wkładki (nazwa obiektu lub materiału uzupełniającego)

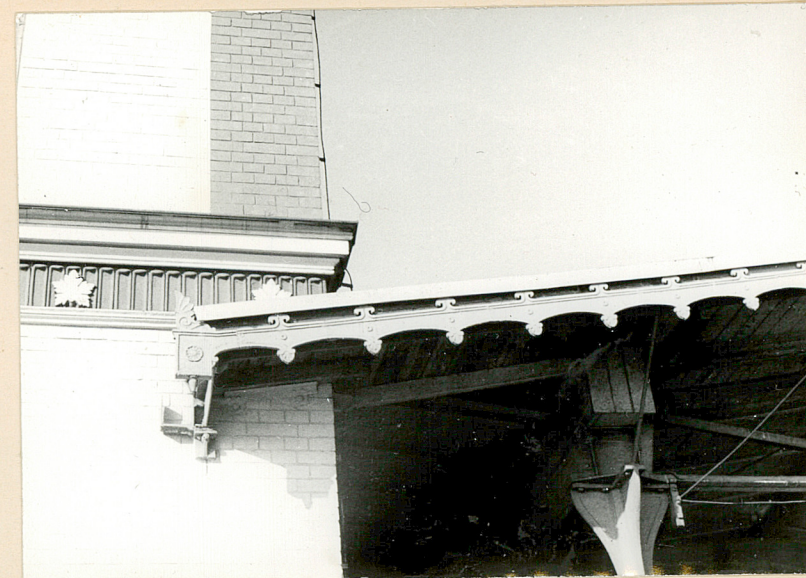
zdjęcia



12. Elewacja główna-wschodnia
gzyms



13. Poddasze



14. Elewacja główna-wschodnia, narożnik
północny, fryz międzykondygnacyjny
i wiatra peronowa



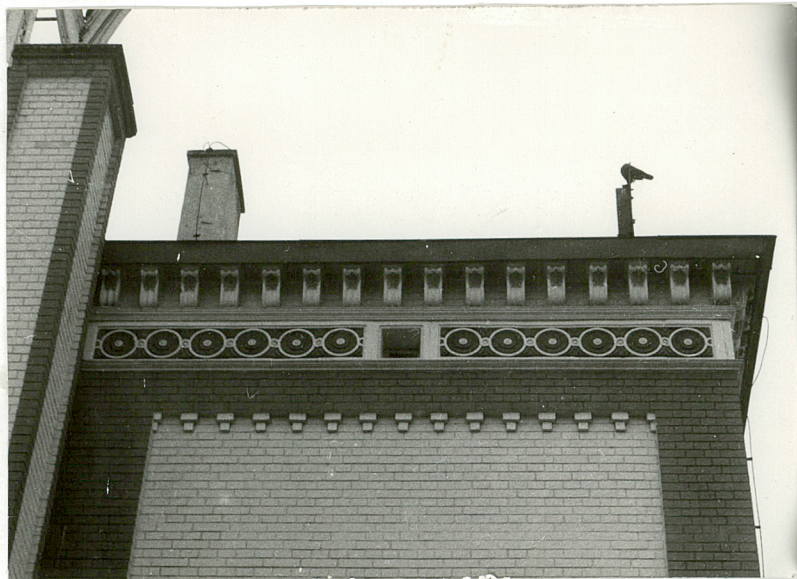
15.

Elewacja główna-wschodnia

mgr inż. arch. Maria Grzybowska
mgr inż. arch. Zofia Wernerowska
kwiecień 1994r.

Wkładkę założył:
(imię, nazwisko, data)

Miejsce przechowywania negatywów: PSOZ Toruń ul. Łazienna



16. Elewacja główna-wschodnia, gzyms



17. Elewacja południowa (peron 1)
część zachodnia



18. Elewacja główna-wschodnia, fryz międzykondygnacyjny



19. Elewacja północna (peron 3)

1. Miejscowość

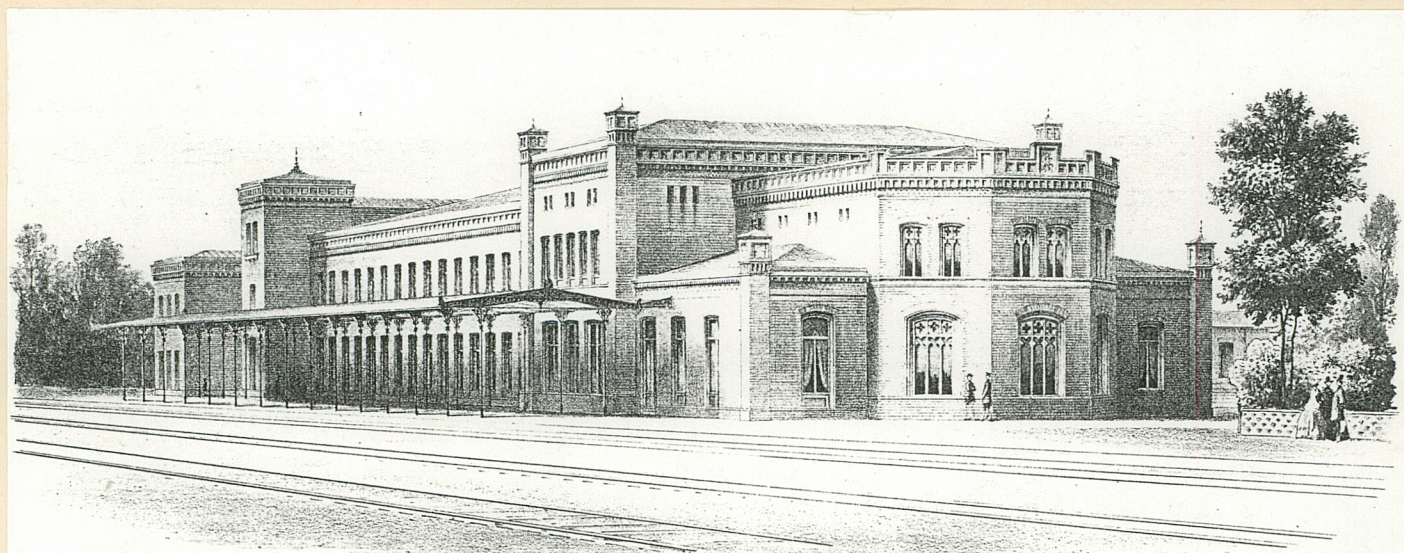
ul. Kujawska TORUŃ

2. Obiekt (nazwa jak w karcie)

BUDYNEK GŁÓWNY (107)
w zesp. Dworca Toruń Gł.,

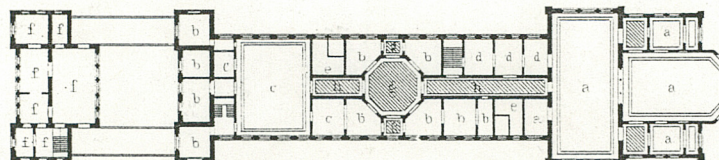
3. Zawartość wkładki (nazwa obiektu lub materiału uzupełniającego)

plan, widok i wnętrze poczekalni dworca w Eydtkuennen
z "Architektonisches Skizzenbuch" z 1863 r., zdjęcia



Empfangsgebäude auf Bahnhof Eydtkuennen.

- a. Warteräume
- b. Expeditionsräume
- c. Steuerabfertigung
- d. Restaurateur
- e. Closets



- f. Posträume
- é. Vestibul
- h. Corridore
- I. Preussische Seite
- K. Russische Seite

Gez. v. H. Cuno.

10 20 30 40 50 60 70 80 90 100 120 Fuß

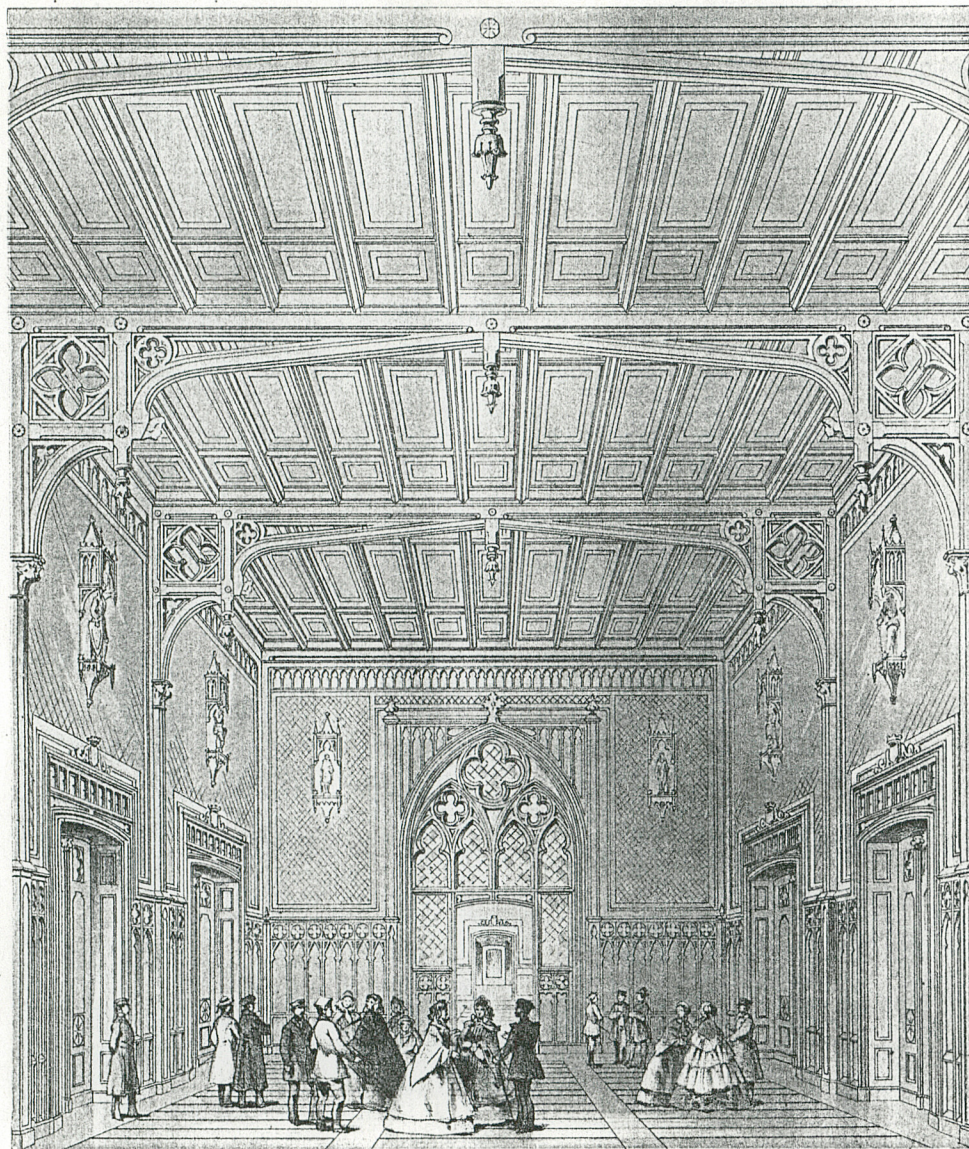
Lith. Anst. v. W. Loebl in Berlin.

Verlag v. Ernst & Korn in Berlin.

Wkładkę założył: mgr inż. arch. Z. Wernerowska, mgr inż. arch. M. Grzybowska
(imie, nazwisko, data)
marzec 1994 r.

Wzór ODZ 1978 r.

Miejsce przechowywania negatywów:

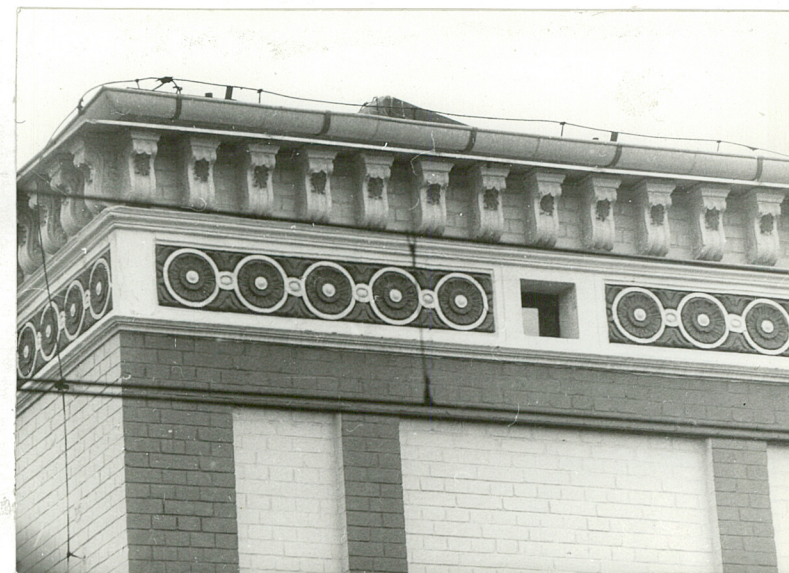


Erf. v. H. Cuno gez. v. Röhnisch.

Lith. Anst. v. W. Loeillot in Berlin.

Perspectivesche Ansicht
des Wartesaals 1^{ter} und 2^{ter} Klasse
auf Bahnhof Eydtkuhnen.

Verlag v. Ernst & Korn in Berlin.



20. Fryz wieńczący elewacji wschodniej



21. Fryz międzykondygnacyjny elewacji
wschodniej - detal.

1. Miejscowość

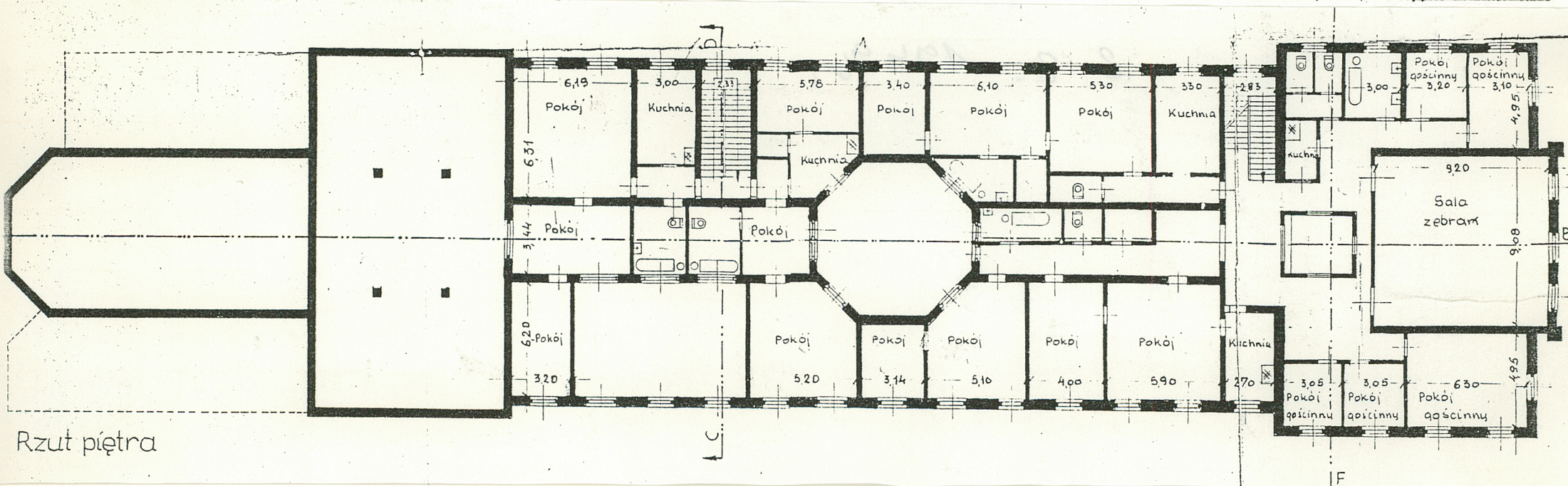
TORUŃ ul. Kujawska

2. Obiekt (nazwa jak w karcie)

Zespół Dworca Toruń Główny
BUDYNEK GŁÓWNY (107)

3. Zawartość wkładki (nazwa obiektu lub materiału uzupełniającego)

plan odbudowy budynku rzuty, przekroje z 2.02.1949r.
verte plan sytuacyjny 1876r.



Wkładkę założył:
(Imię, nazwisko, data)

Miejsce przechowywania negatywów:

mgr inż. arch. Zofia Wernerowska mgr inż. arch. Maria Grzybowska
Zam. 3189 WA/Pn - PZGK 21448/1/88 - 15.000
luty 1994r.

Wzór ODZ 1978 r.

1. Miejscowość

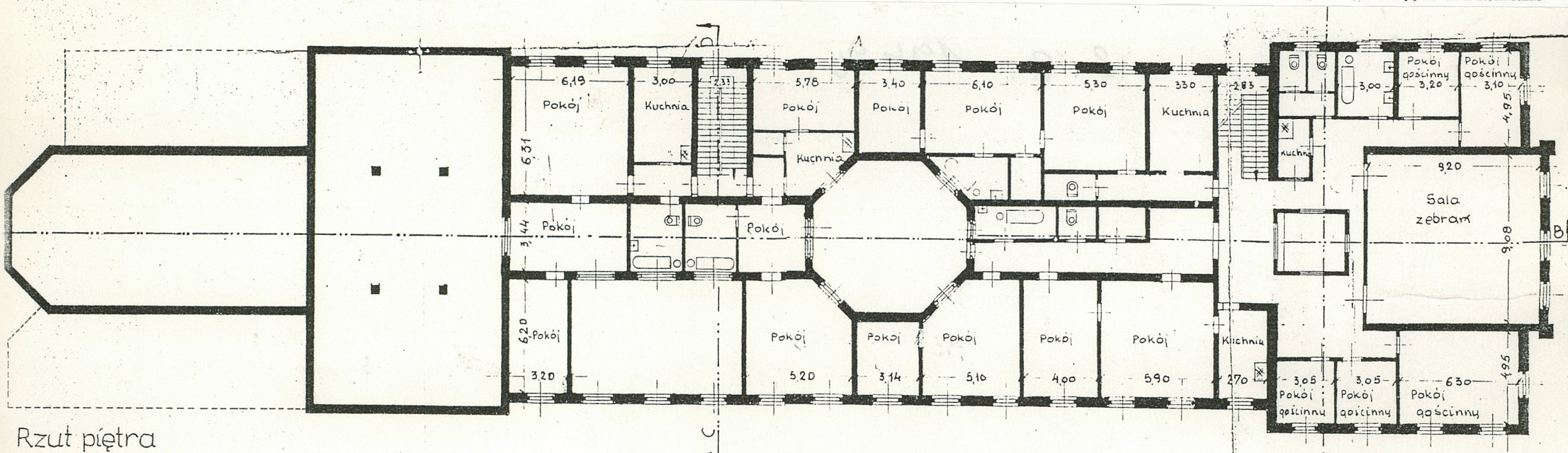
TORUŃ ul. Kujawska

2. Obiekt (nazwa jak w karcie)

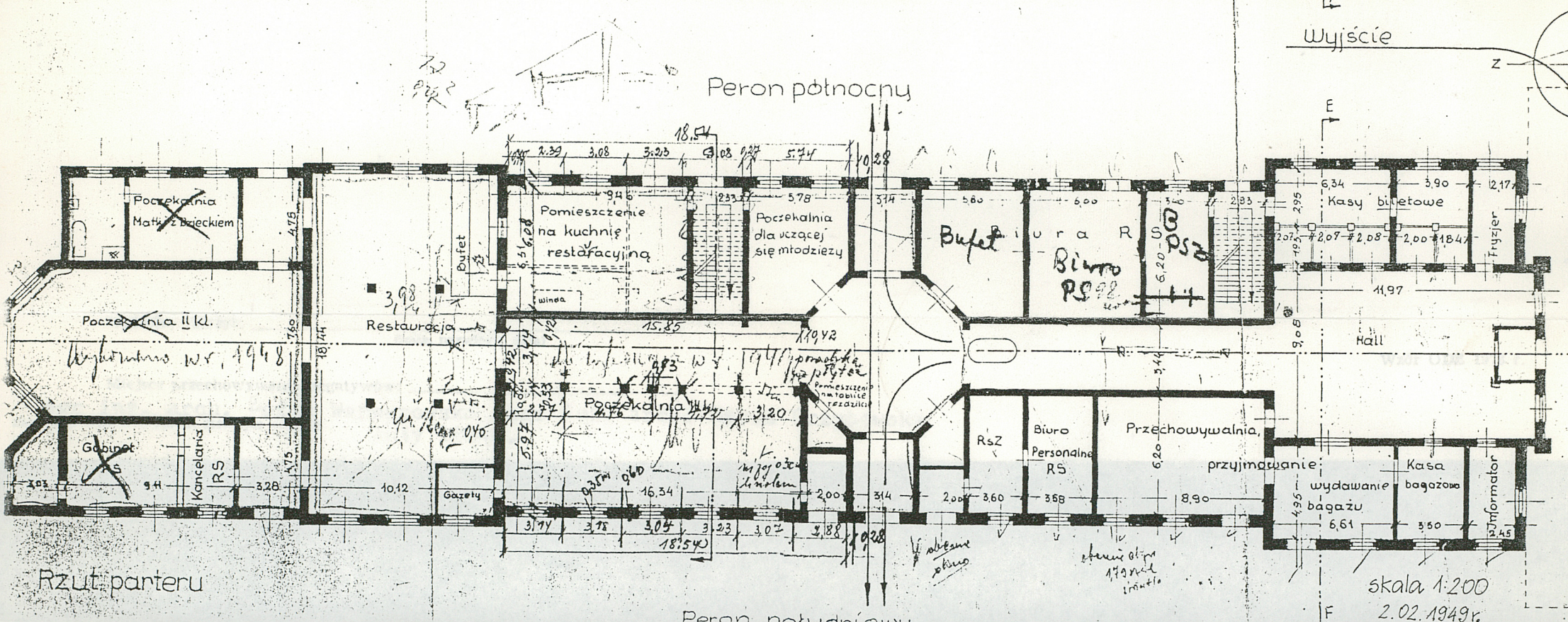
Zespół Dworca Toruń Główny
BUDYNEK GŁÓWNY (107)

3. Zawartość wkładki (nazwa obiektu lub materiału uzupełniającego)

plan odbudowy budynku rzuty, przekroje z 2.02.1949r.
verte plan sytuacyjny 1876r.

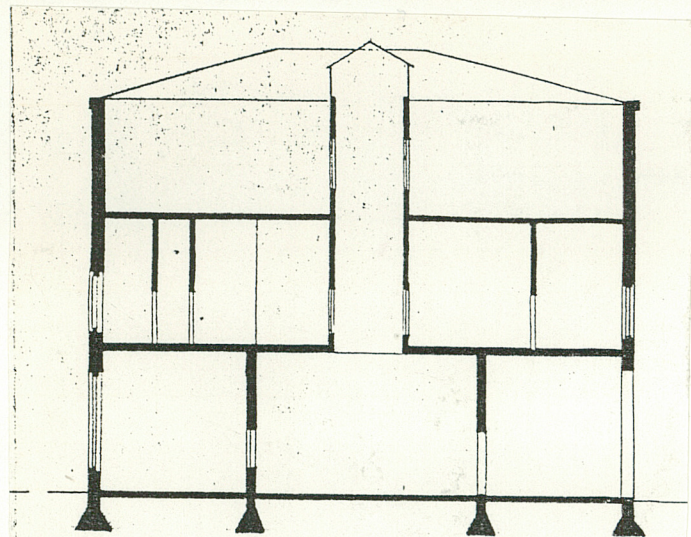


Rzut piętra

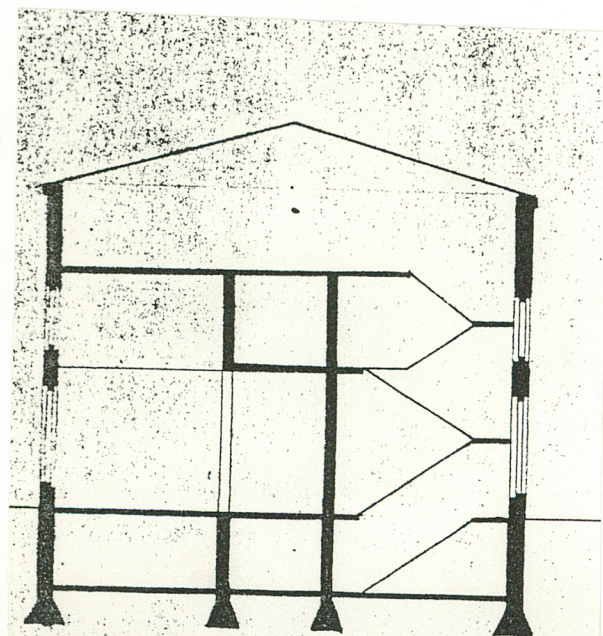


Rzut parteru

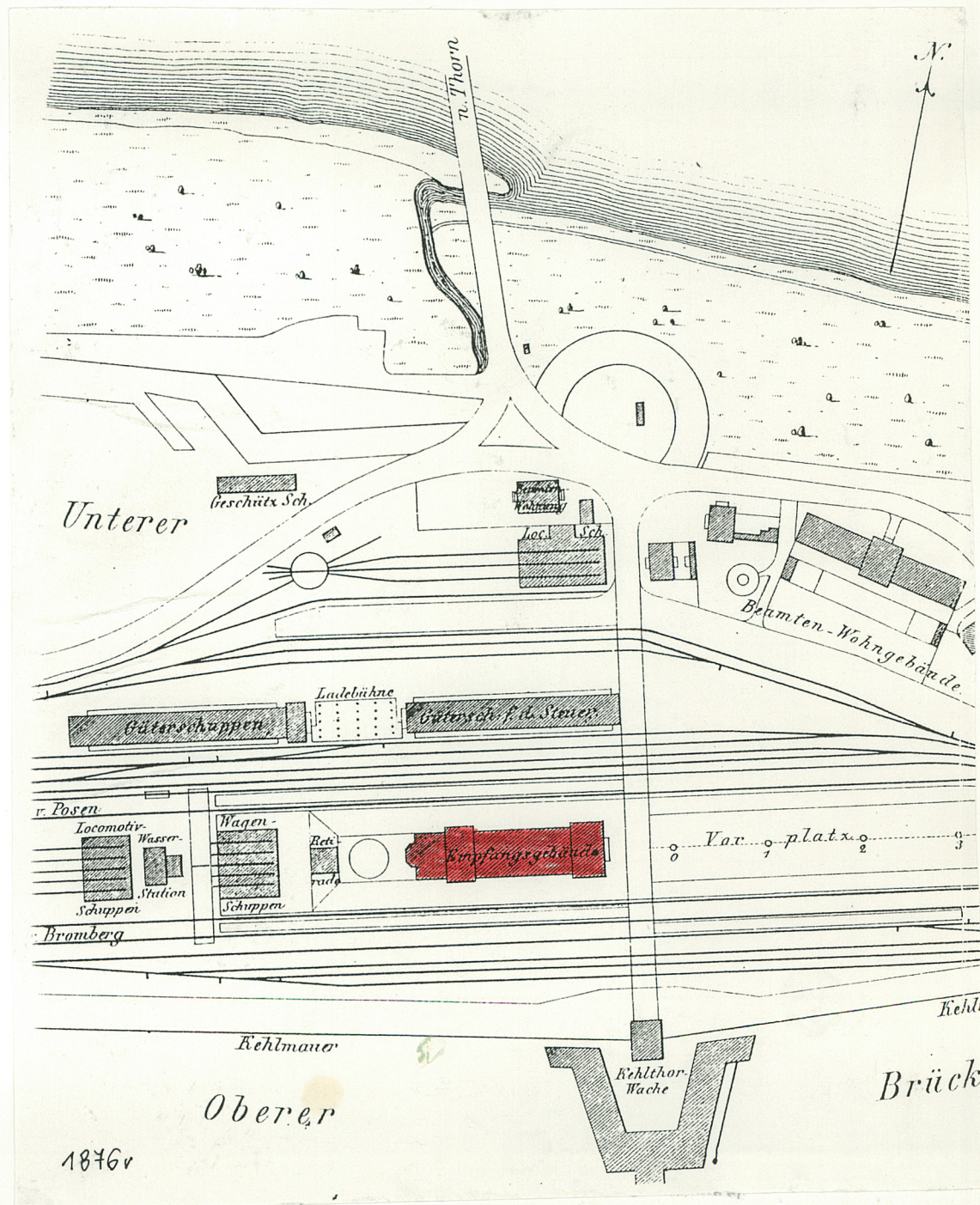
skala 1:200
2.02.1949r.



Przekrój E-F



Przekrój C-D



1876r

1. Miejscowość

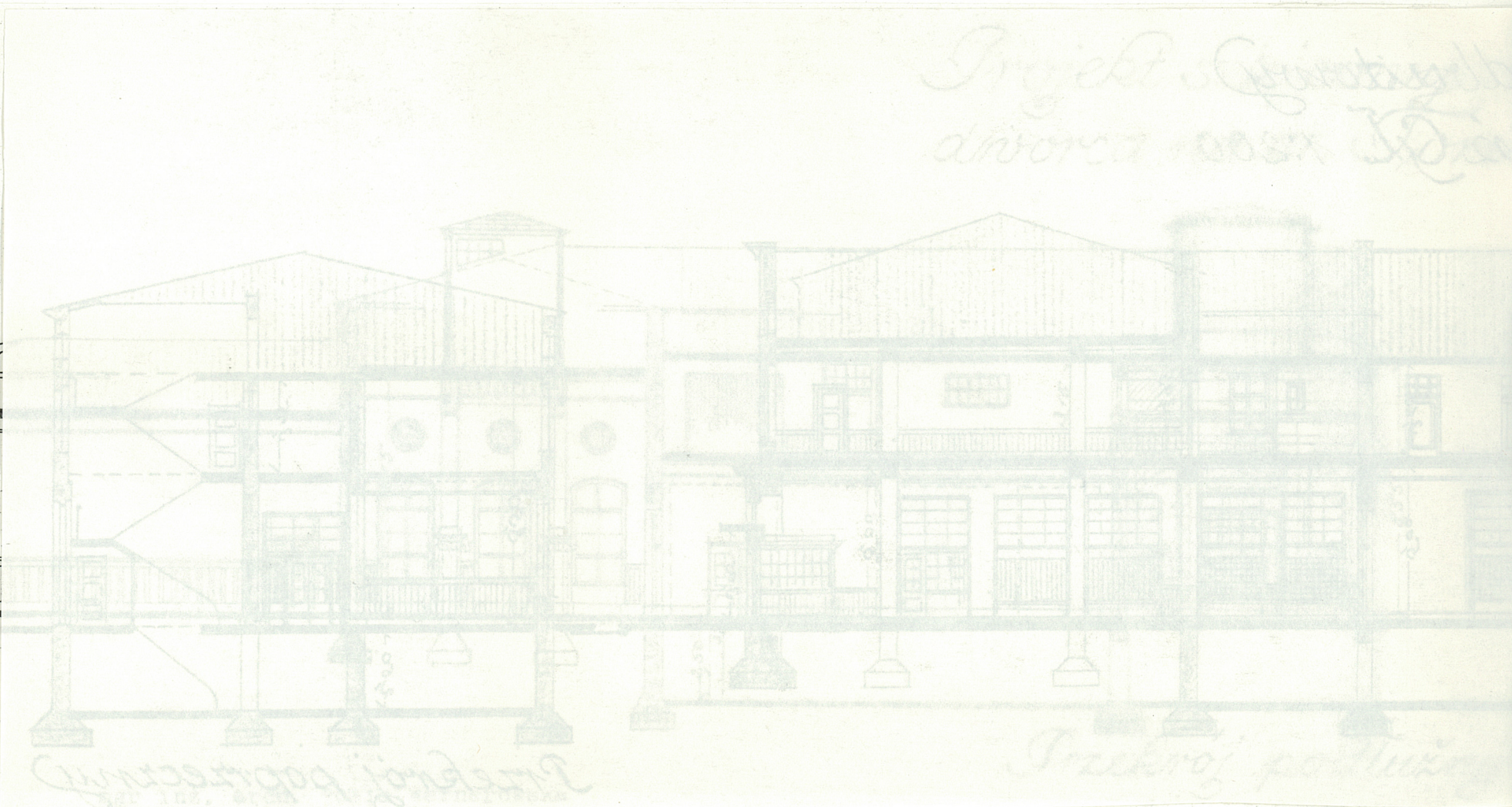
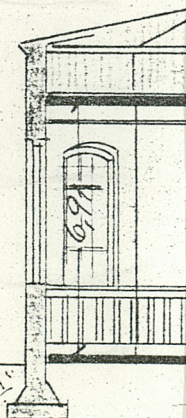
TORUŃ ul. Kujawska

2. Obiekt (nazwa jak w karcie)

Zespół Dworca Toruń Główny
BUDYNEK GŁÓWNY (107)

3. Zawartość wkładki (nazwa obiektu lub materiału uzupełniającego)

przekrój 1949r.
verte projekt przebudowy parteru i piętra 1903r.



mgr inż. arch. Maria Grzybowska

luty 1994r.

Wkładkę założył:

(imię, nazwisko, data)

Miejsce przechowywania negatywów:

Wzór ODZ 1978 r.

1. Miejscowość

TORUŃ ul. Kujawska

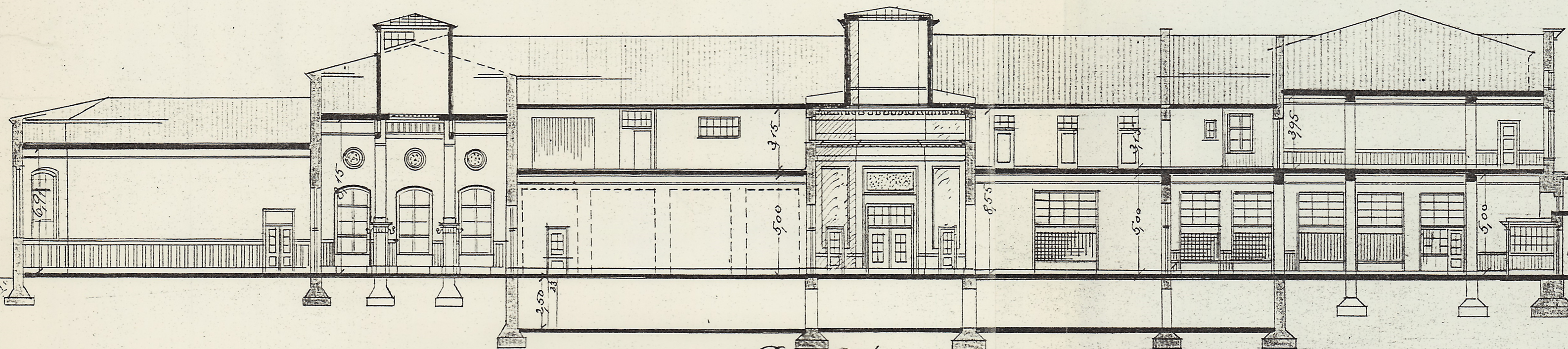
2. Obiekt (nazwa jak w karcie)

Zespół Dworca Toruń Główny
BUDYNEK GŁÓWNY (107)

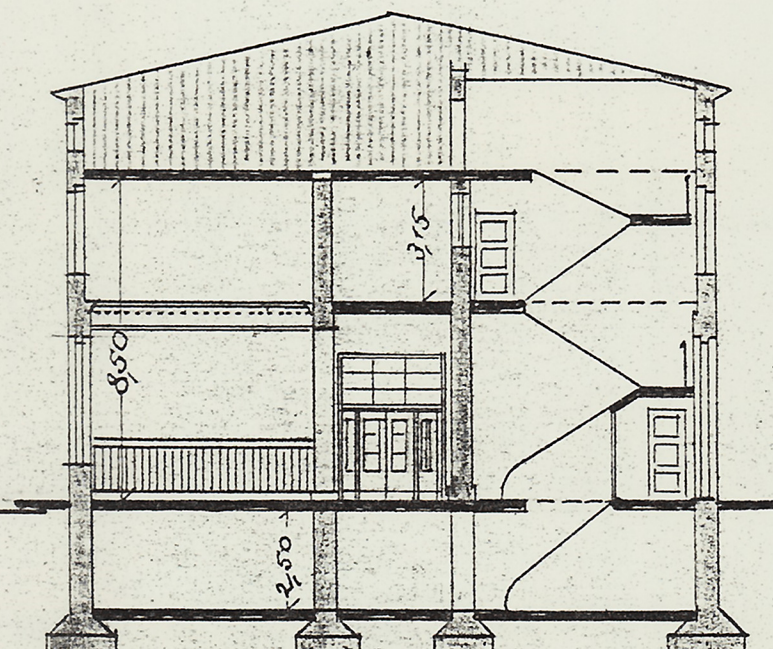
3. Zawartość wkladki (nazwa obiektu lub materiału uzupełniającego)

przekrój 1949r.
verte projekt przebudowy parteru i piętra 1903r.

*Projekt szkicowy odbudowy
dworca na st. Toruń Gł. 1:200.*



Przekrój podłużny



Przekrój poprzeczny

mgr inż. arch. Zofia Wernerowska
mgr inż. arch. Maria Grzybowska
luty 1994r.

Wkładkę założył:
(Imię, nazwisko, data)

Miejsce przechowywania negatywów:

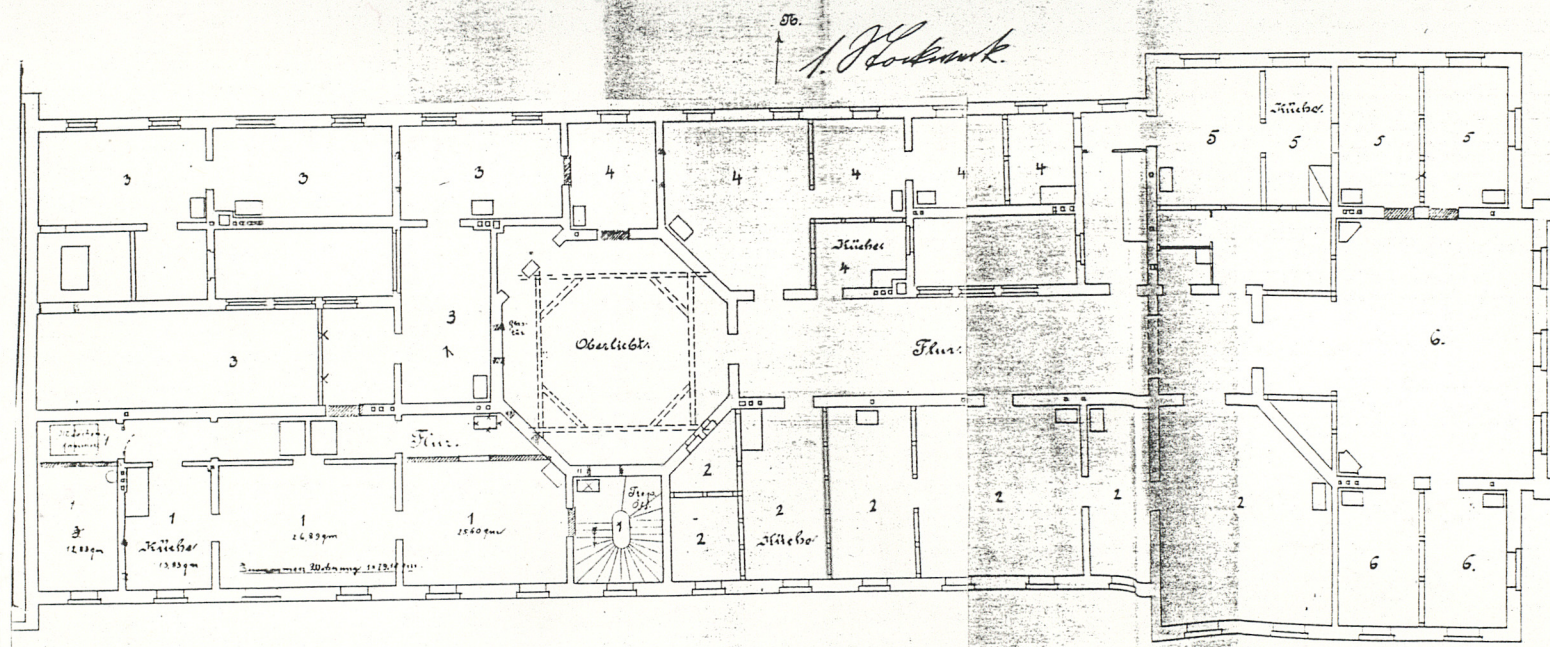
Wzór ODZ 1978 r.

1903 v.

Dr. v. Rosenberg.

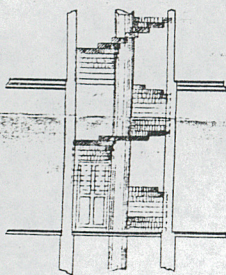
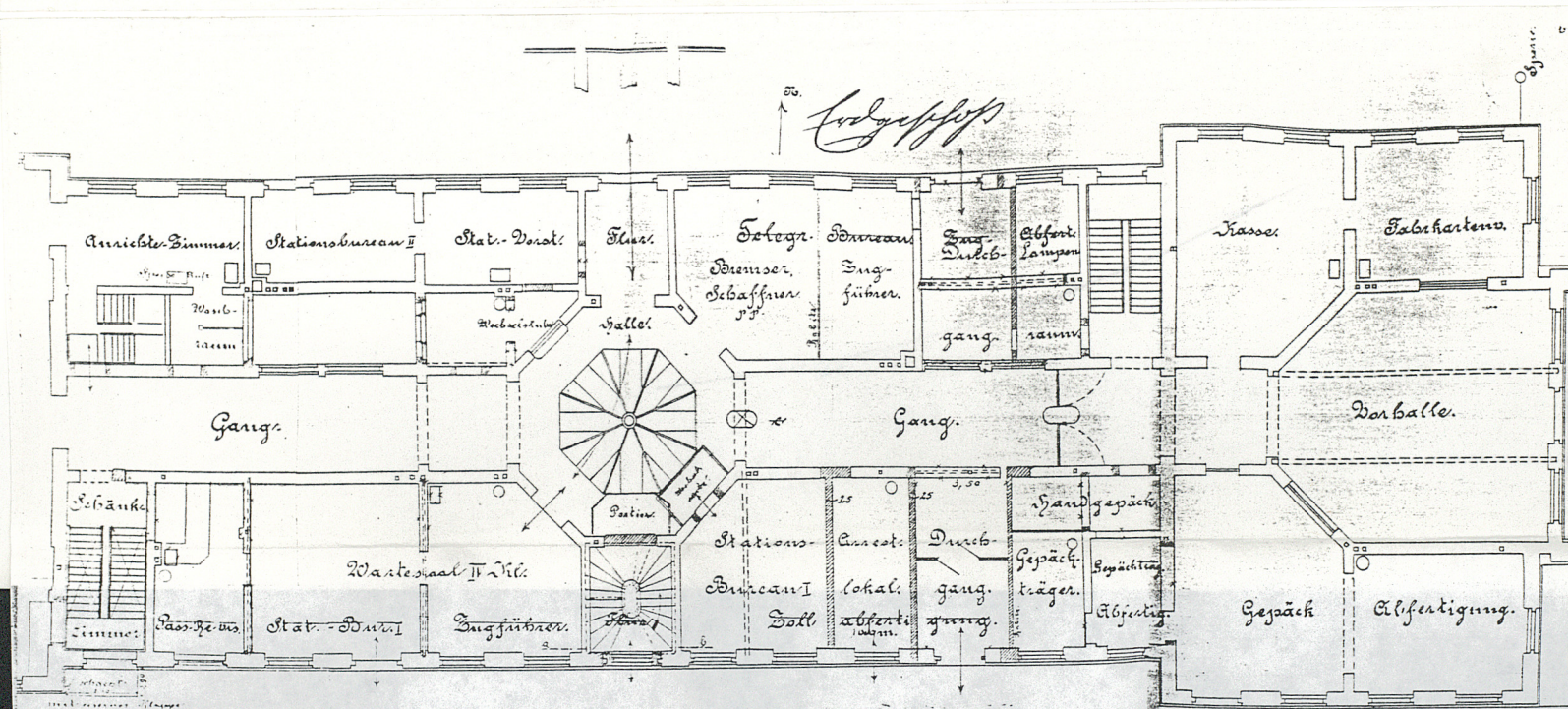
B^x V^x 354.

Skizze zur Änderung der Bahnsteigsperrung und
Anlage einer massiven Etagentreppe im Empfangs-
gebäude auf Hauptbahnhof Thorn.



St. v. Rosenberg
M. v. Rosenberg

Bauentwurf und Wohnung für 2 St. - Assistenten
Amt 2056



1:125.

Stat. v. Rosenberg
in der Abteilung I für das Eisenbahnbauwesen
im Ministerium des öffentlichen Aufbaus
Berlin, den 10. Mai 1903.

Zum Vergleich von früher
Thorn d. 15.3.03.
Im Auftrag des Eisenbahnbauwesens
v. 11.

Zum Bericht vom heutigen Tage No. II 54
Dresden, den 19. Februar 1903.
Königliche Eisenbahn-Direktion.

gez. Dops.

Ant. d. 20.03.03.
Zugleichend: D.

Amt 2056