

1. Obiekt 50211

DWÓR

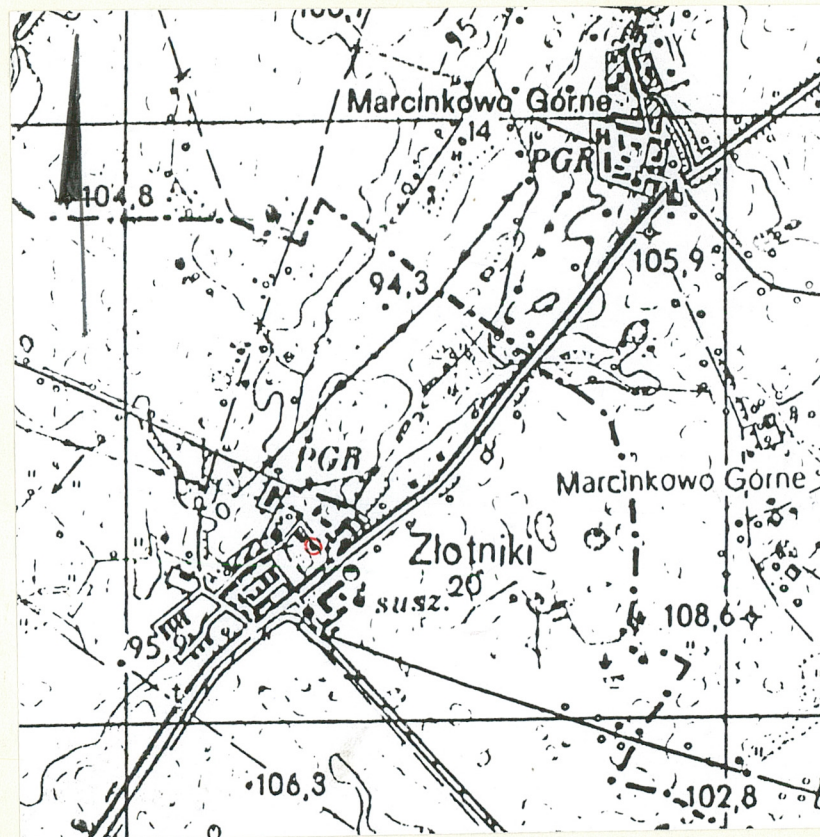
2. Czas powstania
1880 r.

3. Miejscowość
ZŁOTNIKI

11. Zdjęcia, rzut, przekrój, sytuacja, orientacja



1. elewacja frontowa od płn. wsch.



plan orientacyjny skala 1:25000



2. elewacja tylna od pld. wsch.

4. Adres
88-420 Złotniki

nr hipoteczny

5. Przynależność administracyjna
kujawsko-
pomorskie

powiat Żnin

gm. Rogowo

6. Poprzednie nazwy miejscowości

niem. Złotnik

7. Przynależność administracyjna
przed 31.12.1998

województwo bydgoskie

gmina Rogowo

8. Właściciel i jego adres
Agencja Własności Rolnej
Skarbu Państwa
ul. Hetmańska 38,
Bydgoszcz

9. Użytkownik i jego adres

10. Rejestr zabytków

Nr A/225/ data 10.06.89 r.
1-2

Pierwsza wzmianka o majątku w Złotnikach pojawia się w XVI w. wiadomo również że dobra te pod k. XVIII w. stanowią własność Ignacego Wolskiego. Ok. 1840 r. znajdują się już w posiadaniu Feliksa Zioleckiego, zaś w ostatnich dziesięcioleciach ubiegłego wieku przechodzą na własność niejakiego Blauera, inicjatora budowy dworu. Na pocz. XX w. majątek nabywa N. Mlicka z Osówca, zaś w latach międzywojennych majątek przejęła rodzina Czarlińskich i w ich rękach pozostawał do 1939 r. W czasie II wojny światowej właścicielami majątku byli kolejno Niemcy Buse, a następnie Klopp, a zarządcą był Polak p. Hołuda, późniejszy dyrektor PGR Złotniki. Majątek w tym czasie obejmował ok. 365 ha., zaś zabudowania składały się z dworu, oficyny pochodzącej z pocz. XX w. oraz szeregu budynków gospodarczych. Dwór powstał ok. 1880 r., pierwotnie jako jednobryłowy z nastawką na osi, rozbudowywany stopniowo przez kolejnych właścicieli o nawiązujące stylowo aneksy, oficyny piętrowej od zachodu i niższego aneksu od wschodu.

SYTUACJA - dwór wolnostojący, usytuowany w obrębie rozległego założenia dworsko-parkowego w centrum wsi Złotniki, na zach. od drogi Żnin-Rogowo, po str. pñ. szereg zabudowań gospodarczych i oficynowych, zaś od pñd. park z zachowanym, czytelnym układem alejek i niewielkim stawem po środku; droga dojazdowa wysadzona szpalerem drzew, prowadzi do podjazdu przed frontem budynku i owalnego klombu; teren założenia wydzielony, cz. pierwotnym ogrodzeniem.

MATERIAŁ, KONSTRUKCJA, TECHNIKA

Ściany - murowane z cegły pełnej, palonej na zaprawie cementowo-wapiennej, obustronnie tynkowane, posadowione na wysokim, ceglano-kamiennym cokole; ściany wewnętrzne analogiczne oraz częściowo w formie drewnianych, płytywych przepierzeń.

sklepienia i stropy - piwnice, korytarze i część pomieszczeń piwnicznych z stropem płaskim, ceglany typu Kleina i odcinkowym, otynkowane; pozostałe sklepienie kolebkowo; we wnętrzach stropy drewniane, płaskie z podsufitką, otynkowane.

dach, pokrycie dachu - korpus kryty dachem 2-spadowym, krytym papą; analogicznie dachy mansardy i ganku; pozostałe dachy płaskie i pulpitowe, także kryte papą.

wieżba dachowa - więźba drewniana, zróżnicowana wieszarowa ze ścianami stolcowymi w dwóch rzędach wzornymi mieczami i zastrzałami.

posadzki i podłogi - w piwnicach wylewka betonowa; na pozostałych kondygnacjach podłogi drewniane, deskowe pierwotne i terrakota współczesna w pomieszczeniach sanitarnych.

schody - zewnętrzne: murowane z cegły, tynkowane, główne- wachlarzowate, jednobiegowe; boczne-proste, jednobiegowe z metalową, ażurową balustradą; w sieni schody drewniane, jednobiegowe z zakrętem, dekoracyjną, arkadkową balustradą z toczonymi, wielokształtnymi, łączonymi tralkami z motywami kostkowymi i rautowymi oraz obłą poręczą i masywnym, wysokim i dekoracyjnym toczonym słupkiem; w piwnicy drewniane, stopnicowe, 1-biegowe z zakrętem;

otwory okienne - okna piwniczne, drewniane, krosnowe, 2-podziałowe, 2-poziomowe, prostokątne, zamknięte łukiem odcinkowym, pierwotne; pozostałe pierwotne, drewniane, skrzynkowe, podwójne, prostokątne, 2-podziałowe, 2-poziomowe z ozdobnym, kolumnowym słupkiem zakończonym wolutową głowicą, z szeroką listwą śłemia i proflowaną listwą przemysłową; c.d. wkł. nr 1

14. Kubatura	15. Powierzchnia użytkowa	16. Przeznaczenie pierwotne	17. Użytkowanie obecne
2.713 m ³	396 m ²	dwór	mieszkalno-biurowe
18. Prace budowlane i konserwatorskie, ich przebieg i dokumentacja		19. Stan zachowania (fundamenty, ściany zewnętrzne, ściany wewnętrzne, sklepienia, stropy, konstrukcje dachowe, pokrycie dachu, wyposażenie i instalacje)	
<p>Brak udokumentowanych prac remontowo-budowlanych przed 1945 r. Pierwsze prace adaptacyjne w związku z nowymi funkcjami obiektu (szkoła, biura) na przełomie lat 40- i 50-tych, stworzono wówczas szereg nowych podziałów we wnętrzach. Na pocz.lat 70-tych przebudowano piwnice, zlikwidowano schody. W 1976 ustawiono maszt radio-telefoniczny, w 1977 r. budowano parter (od zach.) na mieszkania. W 1980 r. wykonano pierwszy remont elewacji z przemalowaniem wnętrz. W 1982 zainstalowano urządzenia odgromowe, w 1983 r. przebudowano instalację CO (nowe kotły); w 1990 wykonano kolejny, kompleksowy remont elewacji i wnętrz budynku z wymianą części stolarki drzwiowej i okiennej oraz wymianą rynien (na plastiki).</p>		<p>Stan budynku ogólnie dobry w wyniku przeprowadzanych systematycznie remontów i bieżących napraw. Fundamenty stabilne i suche, ściany zewnętrzne z lekkimi spękaniem tynków- szczególnie w strefie cokołowej, lokalnie zaś na całej powierzchni ścian duże ubytki malatury i jej spękania w postaci łuszczących się i odspajających płatów farb odchodzących od tynków. Zły stan schodów zewnętrznych- mocne skruszenia cegieł. Więźba dachowa w stanie dobrym stabilna, dach szczelny.</p>	
		20. Najpilniejsze postulaty konserwatorskie	
		<p>wskazany szczególnie pilny remont konserwatorski elewacji z powtórным otynkowaniem i nadaniem kolorystyki właściwej obiektom tego okresu. Wymiana balustrady tarasu tylnego na stylizowaną, analogiczną do frontowej; zalecane usunięcie wtórnych przepierzeń i powrót do pierwotnego układu traktowego, szczególnie wnętrz na parterze.</p>	

21. Akta archiwalne (rodzaj akt, numer i miejsce przechowywania)

24. Uwagi różne

22. Bibliografia

**Słownik Geograficzny Królestwa Polskiego i innych krajów
Słowiańskich, T.XIII, Warszawa 1893.**
**Księga Adresowa Gospodarstw Rolnych woj.Poznańskiego,
Poznań 1926 r.**
**M.Libicki, Dwory i pałace w Wielkopolsce.Przewodnik,
(bd) Poznań, s.314.**
**Zabytki architektury i budownictwa w Polsce.Województwo
bydgoskie,T.5, cz.2, Warszawa 1997, s.326.**
**Karta informacyjna zespołu dworsko-parkowego Złotniki,
1995 r., w:Archiwum OWSOZT-DB, Bydgoszcz, Jezuicka 2.**
**Karta ewidencyjna zespołu folwarcznego Złotniki, oprac.
K.Ignaszak, 1988 r., w:Archiwum OWSOZT-DB, Bydgoszcz.**
**Inwentaryzacja budynku mieszkalno-biurowego PGR
Złotniki,oprac.Wojew.Biuro Projektowania Budownictwa
Wiejskiego w Toruniu, Toruń 1967, sygn.309/67.(zb.własne)**

23. Źródła ikonograficzne i fotograficzne (rodzaj, miejsce przechowywania, sygnatury)

25. Opracował

tekst mgr Piotr Winter, 08.1999 r.
(imię nazwisko, data, podpis)

plany, rysunki j.w.
(imię nazwisko, data, podpis)

zdjęcia j.w.
(imię nazwisko, data, podpis)

miejsce przechowywania negatywów

Karta po wypełnieniu podlega ochronie na podstawie przepisów prawa autorskiego

26. Adnotacje o inspekcjach, informacje o zmianach (daty, imiona i nazwiska wypełniających)

27. Załączniki

wkładki nr 1-9

Wkładka do karty ewidencyjnej zabytków architektury i budownictwa

1. Miejscowość Z Ł O T N I K I	2. Obiekt (nazwa jak w karcie) DWÓR	3. Zawartość wkładki (nazwa obiektu lub materiału uzupełniającego) historia, opis
---------------------------------------	--	--

c.d. poz. 12

Jedyną zmianą w bryle budynku jest dobudowany w latach 90-tych niewielki, parterowy aneks dostawiony do szczytu zachodniego, mieszczący dodatkowe wejście do buynku. Z czasów powstania dworu pochodzi również rozległy park z zachowanym do dzisiaj czytelnym układem alejek z drogą dojazdową wysadzoną szpalerem drzew; całość otoczona została częściowo zachowanym ogrodzeniem.

Po 1945 r. cały majątek przechodzi na własność Państwa i zostaje siedzibą Zakładu Rolengo, później Przedsiębiorstwa Rolnego podległego PGR w Marcinkowie Górnym. W samym zaś dworze oprócz biur dyrekcji i mieszkań dla pracowników mieści się ponadto Szkoła Podstawowa (w części zachodniej-oficyny). W 1972 r. powstaje Przedsiębiorstwo Rolne w Złotnikach podległe Inspektoratowi Rolnemu w Marcinkowie, zaś budynkami odtąd zarządza Spółdzielnia Lokatorsko-Własnościowa w Złotnikach, W 1992 r. majątek przejmuje Agencja Własności Rolnej Skarbu Państwa i od tej pory nosi nazwę Gospodarstwa Rolnego Skarbu Państwa w Złotnikach; czasowo administrował nim p. T. Hermint z Cerekwicy. Od 1 października majątek zostaje wydzierżawiony przez AWRSP i pozostaje w administrowaniu przez p.

[REDACTED] Po 1945 r. w związku z wieloma różnorodnymi funkcjami (szkoła, biura) budynek uległ we wnętrzu częściowym przekształceniom, zmianie jednak nie uległa bryła zewnętrzna budynku nosząca charakterystyczne, eklektyczne znamiona stylu końca XIX wieku wzbogacone elementami neo-barokowymi. Obiekt został wpisany do Rejestru Zabytków po nr A/225/ 1-2 10,06.1989 r.
c.d. poz. 13

w oficynie okna na obu kondygnacjach prostokątne, skrzynkowe, podwójne, 2-podziałowe, 2-poziomowe, nawiązujące do okien korpusu; występują ponadto pojedyncze okna krosnowe, 1-kwaterowe, prostokątne i zamknięte łukiem odcinkowym oraz wielokwaterowe okna krosnowe, wysmukłe, prostokątne wypełnione szkłem witrażowym w geometryczne wzory; ponadto współczesne, różnoformatowe okna ościeżnicowe, 2-podziałowe z lufcikami.

otwory drzwiowe - drzwi główne zewnętrzne, dekoracyjne, drewniane, płycinowo-ramowe, 2-skrzydłowe z 6-kwaterowym przeszkleniem połowy skrzydła i 2-kwaterowym, prostokątnym, przeszklonym nadświetlem ..

Wkładkę założyłmgr Piotr Winter,...09.1999 r..

Miejsce przechowywania negatywów

...z profilowaną, żłobkowaną listwą przemykową; drzwi na poziom piwnic drewniane, 2-skrzydłowe, płycinowo-ramowe (współcześnie obite blachą) oraz niewielkie, spągowe, 1-skrzydłowe drzwi na masywnych, taśmowych zawiasach; w elewacji ogrodowej i węższe, 2-skrzydłowe, płycinowo-ramowe, przeszklone w 1/3 wysokości skrzydła z 2-kwaterowym, prostokątnym, przeszklonym nadświetłem; drzwi wewnętrzne, pierwotne, drewniane, płycinowo-ramowe w dekoracyjnej, portalowej oprawie z szeroką, drewnianą opaską i wysokim, płycinowym belkowaniem zwieńczonym wydatnym odcinkowym gzymsem; pozostałe w analogicznej, architektonicznej oprawie, płycinowo-ramowe, 1-skrzydłowe, pełne i skromniejsze, 1-skrzydłowe, płycinowo-ramowe z przeszkleniem połowy skrzydła; drzwi klatki schodowej na piętrze 2-skrzydłowe, drewniane, płycinowo-ramowe z wielokwaterowym, przeszklonym, prostokątnym nadświetłem. drzwi piwniczne drewniane, spągowe, 1-skrzydłowe i współczesne, płytowe, 1-skrzydłowe, prostokątne. RZUT-budynek założony na planie regularnego, nieznacznie zryzalitowanego od frontu prostokąta, 2-traktowy z krótkim odcinkiem korytarza na osi poprzecznej budynku od wsch., zestawiony uskokowo z cofniętym z lica ściany frontowej i mocno zryzalitowanym od str. elewacji tylnej, 2-traktowym. aneksem oficyny z niewielkim, prostokątnym na rzucie aneksem od zachodu; do przeciwległego boku korpusu dostawiony węższy i zestawiony uskokowo, prostokątny na rzucie aneks, 1-traktowy, dostępny jedynie od wnętrza korpusu; rzut piętra regularny i symetryczny, 2,5-traktowy z międzytraktowym korytarzem na osi poprzecznej budynku; na osi elewacji korpusu ryzalit pozorny z przyległym doń gankiem poprzedzonym wachlarzowymi schodami; wejście od str. elewacji ogrodowej asymetryczne poprzedzone tarasem; ciągi komunikacyjne równoległe, pomieszczenia skomunikowane w układzie przechodnim od sieni i korytarzy.

BRYŁA-prostopadłościenna, asymetryczna, zestawiona z prostopadłościennego korpusu, zryzalitowanego na osi i zwieńczonego masywną wystawką mansardy z trójkątnym szczytem, parterowego z całkowicie użytkowym poddaszem w typie mezzanino, krytego dachem 2-spadowym z prostopadłościenną, piętrową i wyższą od korpusu, bryłą oficyny od zachodu z niewielkim parterowym, prostopadłościennym aneksem z dodatkowym wejściem do budynku zestawionym przy ścianie zachodniej oraz od wschodu z niższą i węższą od korpusu, prostopadłościenną bryłą parterowej dobudówki (pozostałe bryły nakryte dachami pulpitowymi). Od frontu, na osi ganek z tarasem przesłoniętym 2-spadowym zadaszeniem, odgrodzonym dekoracyjną balustradą i poprzedzony wachlarzowymi schodami; od strony elewacji pld. taras z asymetrycznie umieszczonymi b. uproszczonymi schodami.

Wkładka do karty ewidencyjnej zabytków architektury i budownictwa

1. Miejscowość	2. Obiekt (nazwa jak w karcie)	3. Zawartość wkładki (nazwa obiektu lub materiału uzupełniającego)
Z Ł O T N I K I	DWÓR	opis

c.d. poz. 13

ELEWACJE, frontowa, płn. -10 osiowa z symetrycznym, 7-osiowym korpusem budynku głównego z zestawionymi uskokowo, 2-osiową dobudówką oficyny od zach. i 1-osiową od wsch.; całość posadowiona na wysokim cokole z regularnymi przepruciami prostokątnych okien piwnicznych, dzielona szerokimi, taśmowymi gzymсами kordonowymi, z boniowanymi narożami z masywnymi cokołami z kulą u ich szczytów i zwieńczona wydatnym, mocno profilowanym gzymsem wieńczącym; na osi elewacji ryzalit pozorny o boniowanych narożach, mocno wypchnięty w górę ponad linię okapu dachu z masywną wystawką i pojedynczym oknem mansardy na osi, zwieńczoną profilowanym gzymsem i trójkątnym naczółkiem z gładkim polem tympanonu; ryzalit poprzedzony gankiem prowadzącym do wejścia głównego z wysoko położonym tarasem ograniczonym murem balaskową barierką, dzieloną masywnymi, płycinowymi cokołami zwieńczonymi abakusowymi czapami; taras zwieńczony 2-spadowym, masywnym dachem wspartym na żeliwnej ramie dodatkowo opartej na obłych, żeliwnych, częściowo żłobkowanych, smukłych kolumnach wydzielających górą ażurowe-z motywami esownic i ceowników-arkadkami; od przodu zaś z dekoracyjną, ażurową, trójkątną ścianką z motywami w formie kutej, stylizowanej wici roślinnej z elementami kwiatowymi; u szczytu dachu dekoracyjny, palmetowo-wolutowy akroterion; taras poprzedzony ceglanymi, wachlarzowatymi schodami z pełnymi, uskokowymi, niskimi ściankami balustrad po bokach; okna parteru ujęte w uszakową, tynkowaną opaskę z masywnym gzymsem podokiennym i zdwojoną, płaską płyciną podokienną u dołu; nad oknem tynkowana, geometryczna nakładka z guttami i masywną, półplastyczną kwiatowo-roślinną girlandą; okno środkowe dodatkowo ujęte od góry masywnym belkowaniem z elementami kaboszonowymi i glifami i odcinkiem profilowanego naczółka i girlandą u dołu; ściana dzielona dodatkowo pionowymi pasami, boniowanych lizen; okna poddasza również w tynkowanej, uszakowej, płaskiej opasce; okna oficyny zach. ujęte masywną, tynkowaną opaską z tynkowym zwornikiem na osi, z masywnym gzymsem podokiennym i zdwojoną prostokątną płyciną podokienną wsparte o ciągłe gzymsy- cokołu u dołu i gzymsu kordonowego od góry; pojedyncze okno dobudówki od wsch. w płaskiej, tynkowej opasce ujęte dołem profilowanym gzymsem podokiennym;

Wkładkę założyłmgr Piotr Winter,...09.1999 r..

Miejsce przechowywania negatywów

elewacja boczna, wsch.- 3 osiowa, złożona z przybudówki i uskokowo położonej w głębi ściany szczytowej korpusu; aneks przybudówki na wysokim, gładkim cokole z pojedynczym, odcinkowo wygiętym od góry oknem i ujętym w uszakową, tynkowaną opaskę otworem drzwiowym (do piwnic) oraz dwuprzęsłową strefą wysokiego parteru o boniowanych narożach z ujętymi tynkowanymi opaskami obszernymi płycinami podzielonymi boniowaną lizeną; w lewej płycinie ujęte tynkowymi, płaskimi, opaskami smukłe okienka wypełnione szkłem witrażowym; całość tej strefy zamknięta wydatnym gzymsem wieńczącym; w głębi, cofnięta szczytowa ścina korpusu ujęta gładkimi lizenami po bokach, zamknięta górą wydatnym, półkolistym szczytem ujętym górą w masywne, wielokrotnie profilowane belkowanie gzymsu; w ścianie podszczytowej dwoje okien w prostych, tynkowych opaskach.

elewacja tylna, ogrodowa, płn. - 10 osiowa z 6 osiową partią korpusu, 1 osiową przybudówki od wsch. 3 osiową strefą oficyny powtarzającej podziały i artykulację ścian ujętych boniowanymi narożami, jak w elewacji frontowej; korpus o gładkich ścianach, na wysokim cokole wydzielonym szerokim gzymsem kordonowym; okna dolne w szerokich, tynkowych opaskach z prostokątną płyciną podokienną u dołu; górne okna ujęte tynkowymi, uszakowymi opaskami z tynkowym klińcem na osi; w parti środkowej murowany taras wsparty na graniastych słupach z jednobiegowymi, prostymi, ceglanymi schodami od zach. ujętymi po bokach niską, uskokową, ceglana, otynkowaną balustradą; prostokątny taras odgradzony współczesną, metalową, prętową balustradą wpiętą w masywne, ceglane, tynkowane cokoły

elewacja boczna, zach. - zasadniczo 3 osiowa z parterową, niższą od bryły oficyny, dobudówką o gładkich ścianach z kwadratowymi wykrojami współczesnych okien zwieńczonych wysuniętym okapem dachu i z 1-biegowymi, ceglanymi schodami ujętymi w metalową, barierką, prowadzącymi do bocznego wejścia wzdłuż ściany zachodniej; cofnięte w głąb lico ściany szczytowej oficyny ujęte boniowanymi narożnikami i zdwojonym na osi układem boniowanych lizen; po bokach prostokątne blendy z płyciną o oprawie nawiązującej do okien piętra; w partii środkowej wtórne wykroje współczesnych okien.

WNĘTRZA - zasadniczo w układzie 2 i 2,5 traktowym, skomunikowane od parteru do piętra schodami z sieni głównej.

Wkładka do karty ewidencyjnej zabytków architektury i budownictwa

1. Miejscowość	2. Obiekt (nazwa jak w karcie)	3. Zawartość wkładki (nazwa obiektu lub materiału uzupełniającego)
Z Ł O T N I K I	DWÓR	opis

c.d. poz. 13

piwnice - w układzie 2,5 traktowym z korytarzem biegnącym na osi poprzecznej budynku i pomieszczeniami magazynowo-gospodarczymi odchodzącymi od niego prostopadle; wejście w strefę piwnic ze strefy podschodowej głównej klatki schodowej i zewnętrzne od strony obu szczytów kompleksu; w pomieszczeniach piwnicznych zachowana instalacja co. i negatywowy ślad od wsch. po kręconych, żeliwnych schodach zdemontowanych w latach 70-tych.

parter - korpus w układzie 2 traktowym z obszerną sienią i krótkim odcinkiem korytarza od wsch.; oficyna zach. skomunikowana bezpośrednio z pomieszczeniami korpusu w układzie przejściowym i oddzielną sienią w małej przybudówce od zach.; dobudówka wschodnia z pomieszczeniami sanitarnymi w układzie 1 traktowym dostępna bezpośrednio od korytarza korpusu; wejście główne na kwadratową na rzucie sień z klatką schodową, drewnianą, obudowaną, płycinową w narożu pñ. wsch.; schody podtrzymywane przez sfazowany, płycinowy z szeregiem profili słup posadowiony na masywnej bazie, wpięty prosto w strop sieni; na osi sieni w stropie dekoracyjna, sztukateryjna rozeta; przejście w przestrzeń wschodnią krótkim, nieznacznie załamany pod kątem korytarzem; w ścianach pñd. i zach. dekoracyjne, architektoniczne portale przejść do pozostałych pomieszczeń parteru; od strony pñ. ciąg 6 pomieszczeń (jedno wtórnie przedzielone, widoczny relikw kolumny i bazy, pierwotnie wolnostojącej, podtrzymującej strop jednego wnętrza), od str. pñd. 8 pomieszczeń (dwa współcześnie przedzielone ściankami działowymi); w pomieszczeniach od wsch. i zach. szereg wnętrz o charakterze sanitarnym, kuchennym, magazynowym.

piętro - dostępne schodami głównej klatki schodowej; w symetrycznym układzie 2,5 traktowym z korytarzem na osi poprzecznej budynku i pomieszczeniami zaadaptowanego na cele użytkowe poddasza w układzie bezpośrednim od korytarza; na zakończeniu korytarza od zach. krótki, załamany pod kątem korytarzyk (strefa oficyny) z szeregiem pomieszczeń biurowych dostępnych bezpośrednio;

Wkładkę założyłmgr Piotr Winter,...09.1999 r..

Miejsce przechowywania negatywów

od wsch. pojedyncze pomieszczenia biurowe zamykające korytarz od tej strony; od pld. jednoprzestrzenne pomieszczenie pełniące funkcję magazynową ukazujące odsłoniętą konstrukcję więźby dachowej, dostępne jednym przejściem bezpośrednio od głównego korytarza; od pln. analogicznie użytkowane pojedyncze pomieszczenie magazynowe ukazujące słupy, miecze i zastrzały, fragm. północny więźby dachowej.

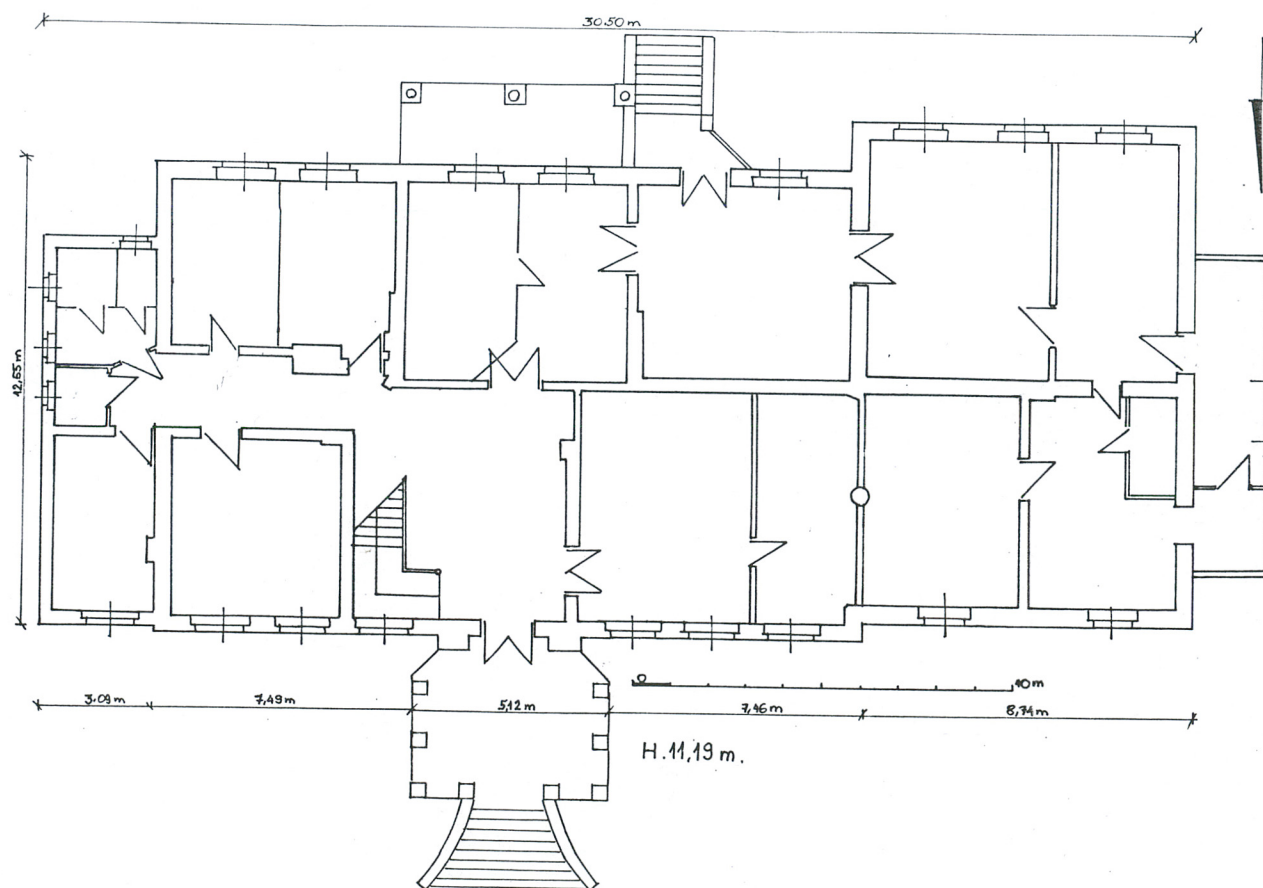
WYPOSAŻENIE- zachowana, pierwotna stolarka okienna i drzwiowa; częściowo zachowane oryginalne, żeliwne i dekoracyjne kaloryfery z przedwojennej instalacji ogrzewczej budynku; pojedyncza sztukateria sufitowa.

INSTALACJA- elektryczna, co (kotłownia), teletechniczna, odpływowa, odgromowa

Wkładka do karty ewidencyjnej zabytków architektury i budownictwa

1. Miejscowość Z Ł O T N I K I	2. Obiekt (nazwa jak w karcie) DWÓR	3. Zawartość wkładki (nazwa obiektu lub materiału uzupełniającego) rzut poziomy, plan sytuacyjny
-----------------------------------	--	---

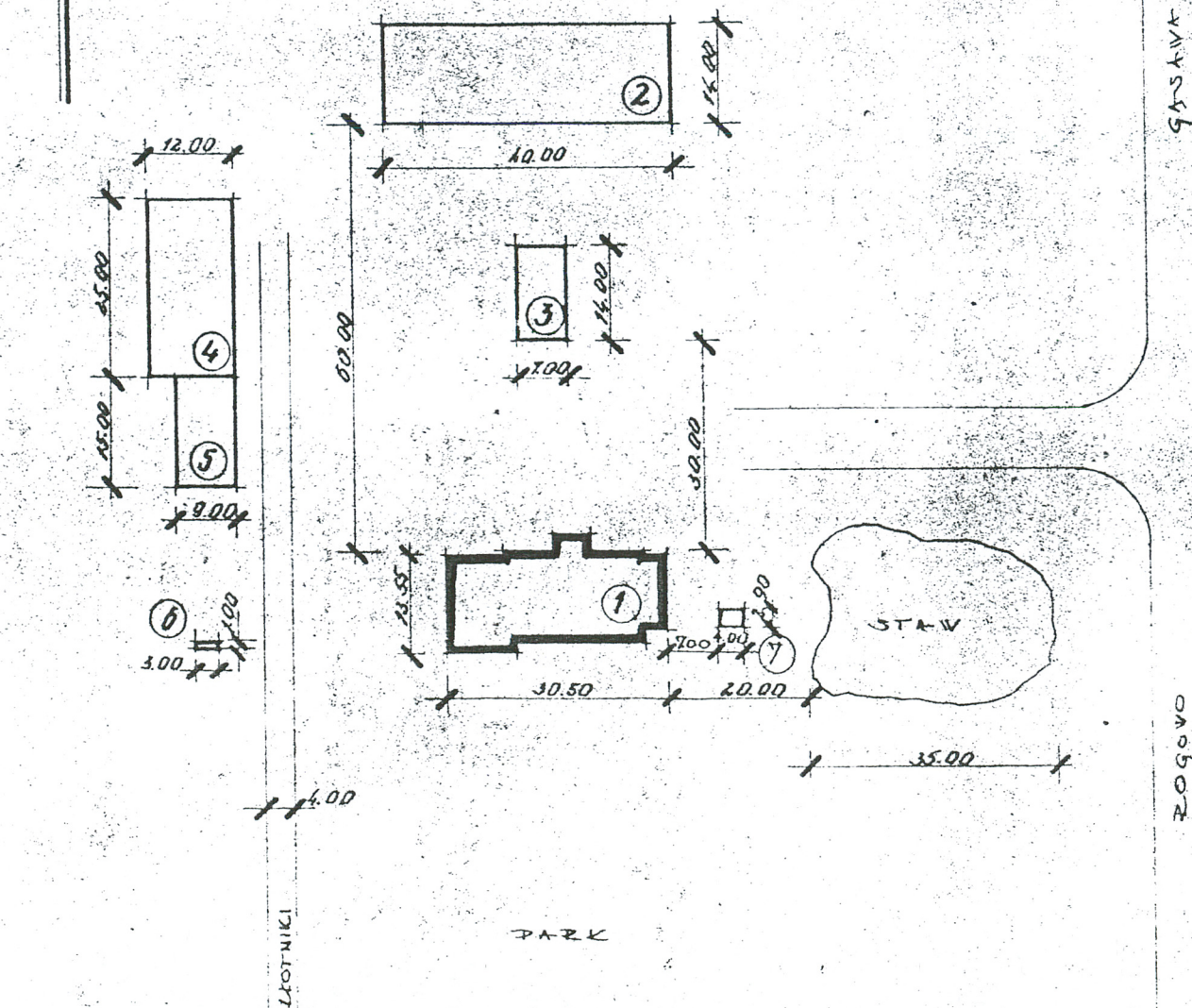
rzut poziomy - parter
skala 1:200



Wkładkę założyłmgr Piotr Winter,...09.1999 r..

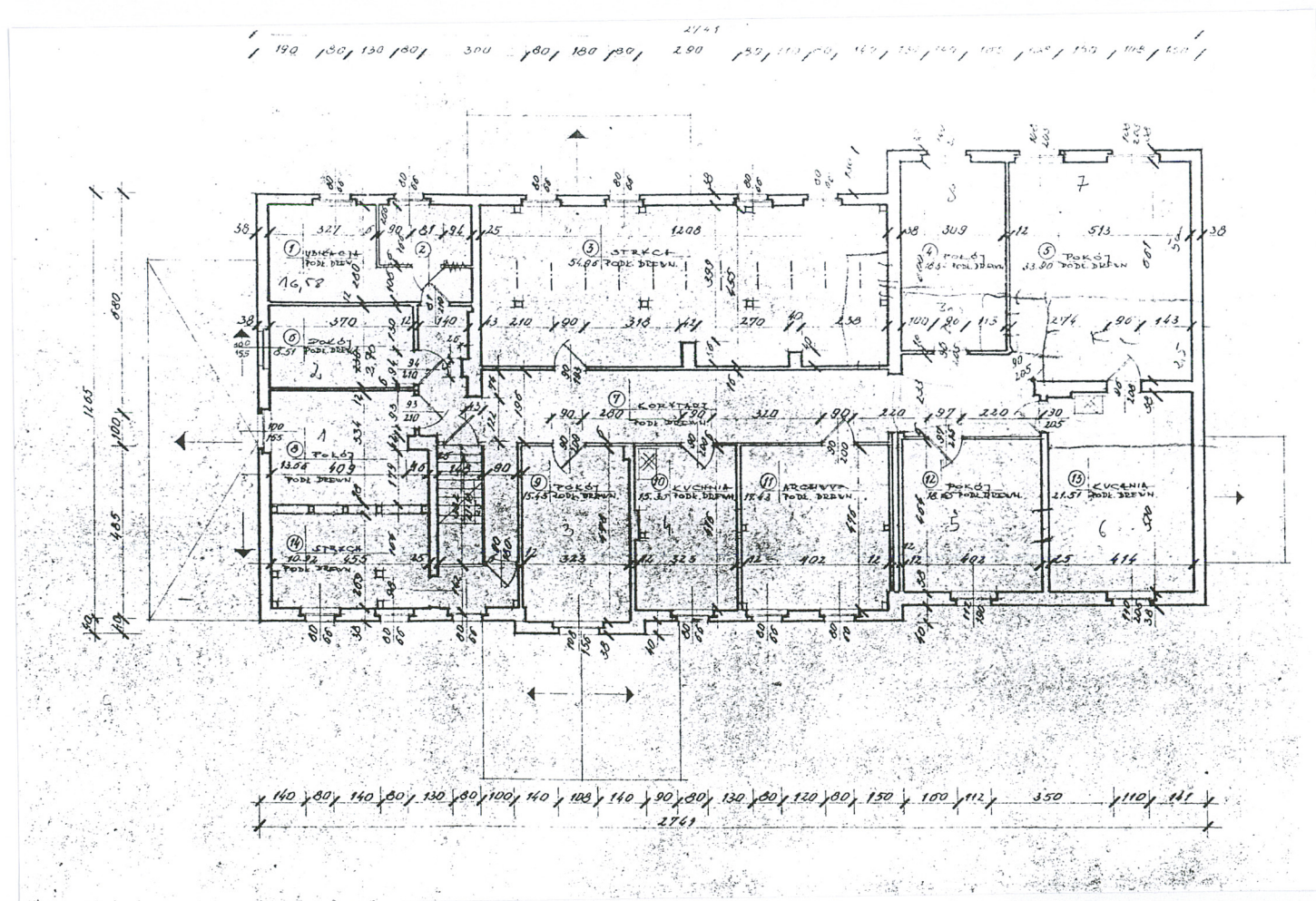
Miejsce przechowywania negatywów

plan sytuacyjny
skala 1:1000



- LEGENDA
- ① BUDYNEK PRZEZNACZONY DO...
 - ② STODOLA
 - ③ BUD. WARSZTATY
 - ④ STAJNIA
 - ⑤ WOJOWNIA
 - ⑥ SIŁOWNIA
 - ⑦ SIŁOWNIA

w zbiorach własnych archiwum
sygn. 309/69.



Wkładka do karty ewidencyjnej zabytków architektury i budownictwa

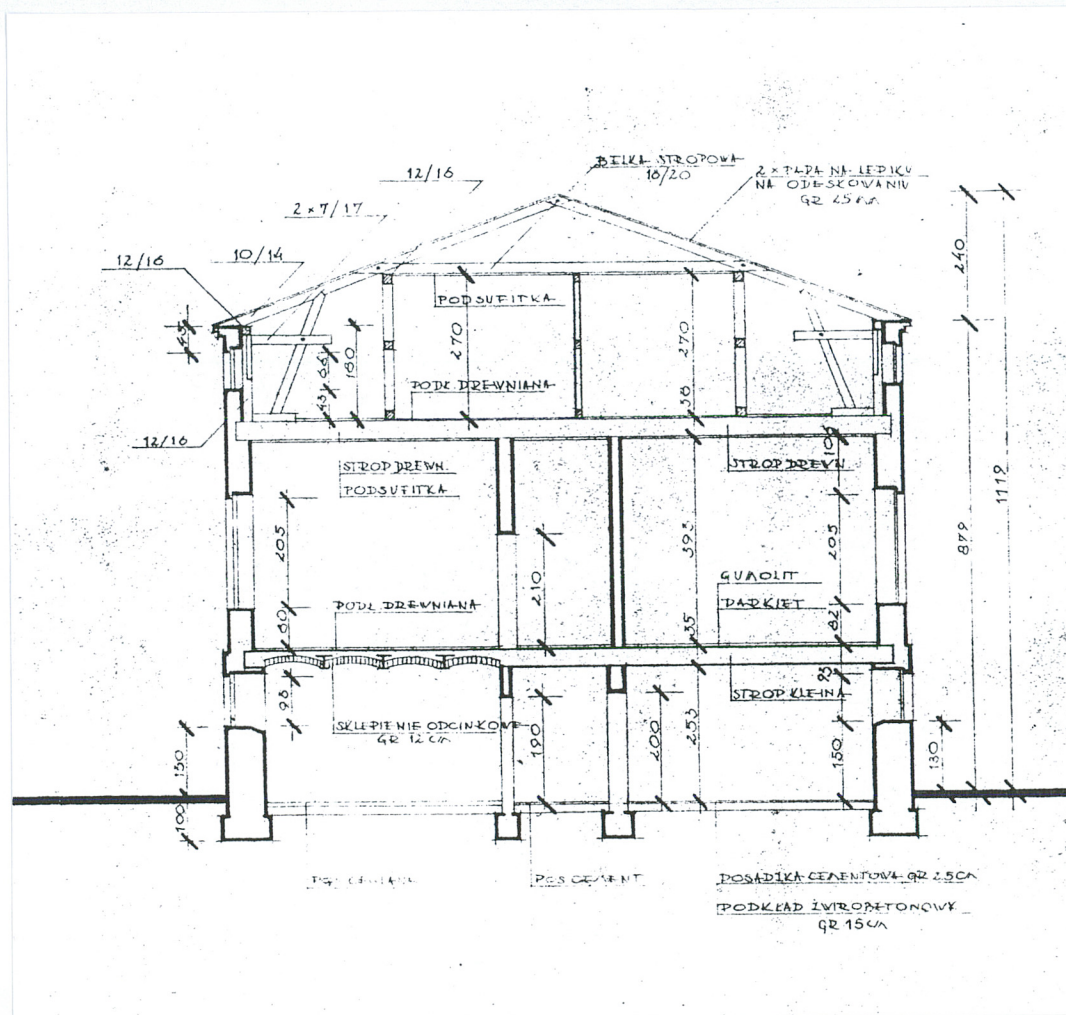
1. Miejscowość	2. Obiekt (nazwa jak w karcie)	3. Zawartość wkładki (nazwa obiektu lub materiału uzupełniającego)
Z Ł O T N I K I	DWÓR	rysunki archiwalne

przekrój poprzeczny budynku

w: "Inwentaryzacja budynku mieszkalno-biurowego PGR Złotniki"

wyk. Wojewódzkie Biuro Projektów
Budownictwa Wiejskiego, Toruń
1969 r.,

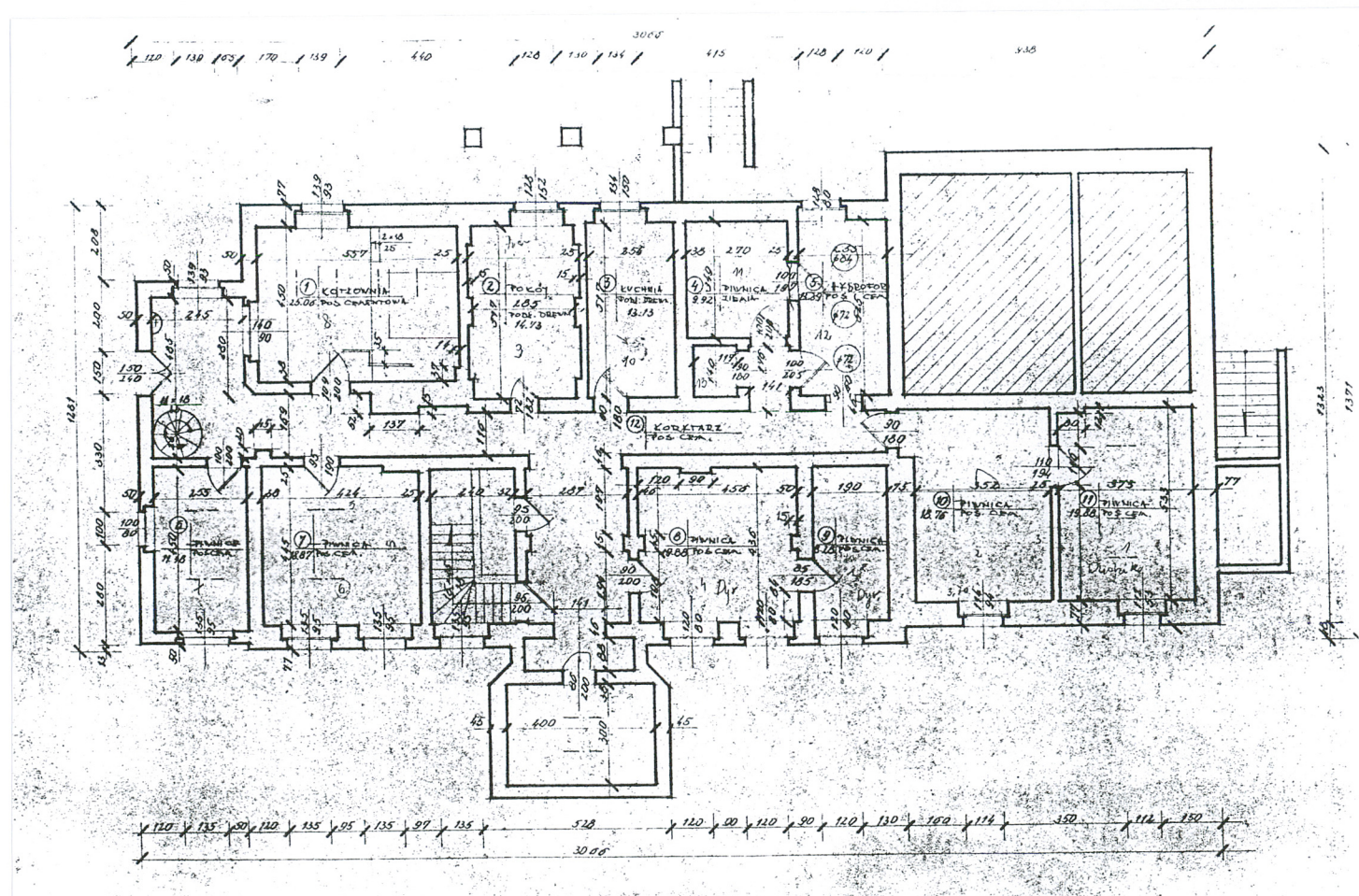
w zbiorach własnych archiwum
sygn. 309/69.



Wkładkę założyłmgr Piotr Winter,...09.1999 r..

Miejsce przechowywania negatywów

1969 r.,
w zbiorach własnych archiwum
sygn. 309/69.



Wkładka do karty ewidencyjnej zabytków architektury i budownictwa

1. Miejscowość

Z Ł O T N I K I

2. Obiekt (nazwa jak w karcie)

DWÓR

3. Zawartość wkładki (nazwa obiektu lub materiału uzupełniającego).

fotografie



3.fragm.elewacji frontowej od płn.wsch.



4.oprawa wejścia do budynku w elewacji front,



5.elewacja boczna-wsch.

6.elewacja boczna-zach.



7.elewacja tylna-fragm.zach



Wkładkę założyłmgr Piotr Winter,...09.1999 r..

Miejsce przechowywania negatywów



8.elewacja tylna-korpus główny



9.okno w elewacji frontowej



10.ozdobny akroterion szczytu
ganku-elewacja frontowa

11.podpory zadaszenia ganku



12.sień główna od pld.wsch.



13.główne drzwi wejściowe



Wkładka do karty ewidencyjnej zabytków architektury i budownictwa

1. Miejscowość Z Ł O T N I K I	2. Obiekt (nazwa jak w karcie) DWÓR	3. Zawartość wkładki (nazwa obiektu lub materiału uzupełniającego) fotografie
-----------------------------------	--	--



14.klatka schodowa w sieni głównej



15.parter-korytarz boczny, wsch.



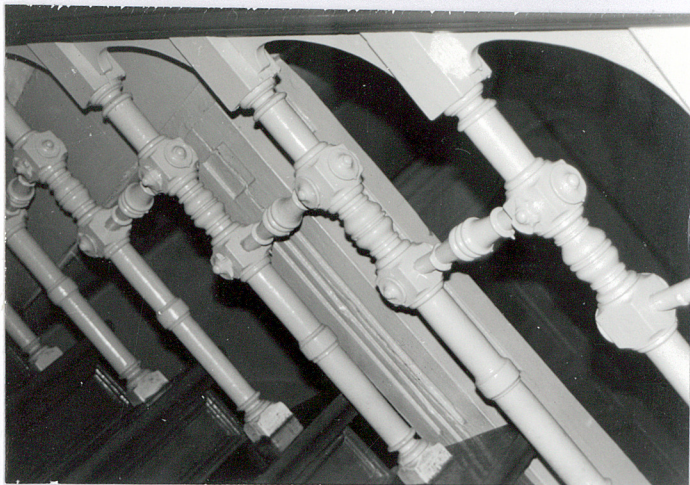
16.piętro-korytarz od zach.



17.schody, widok na piętro

Wkładkę założyłmgr Piotr Winter,...09.1999 r..

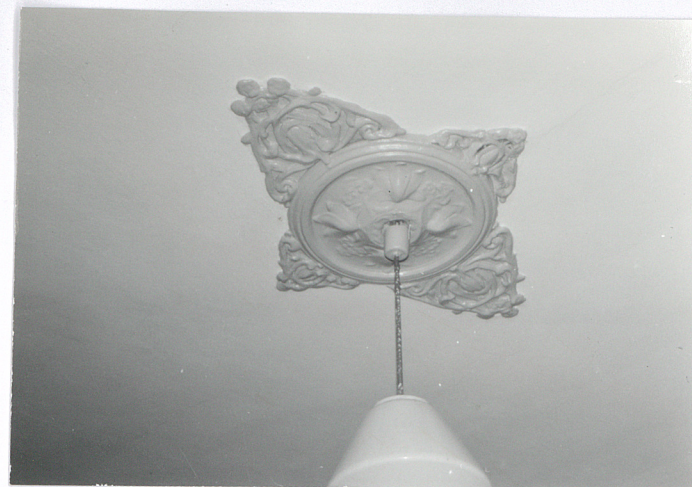
Miejsce przechowywania negatywów



18. fragment balustrady klatki schodowej



19. parter-drzwi w sieni



20. parter-ozdobna rozeta

21. parter-kaloryfer wnekowy



22. konstrukcja więźby dachowej



Wkładka do karty ewidencyjnej zabytków architektury i budownictwa

1. Miejscowość Z Ł O T N I K I	2. Obiekt (nazwa jak w karcie) DWÓR	3. Zawartość wkładki (nazwa obiektu lub materiału uzupełniającego) fotografie
-----------------------------------	--	--



23.poddasze, strona pld.

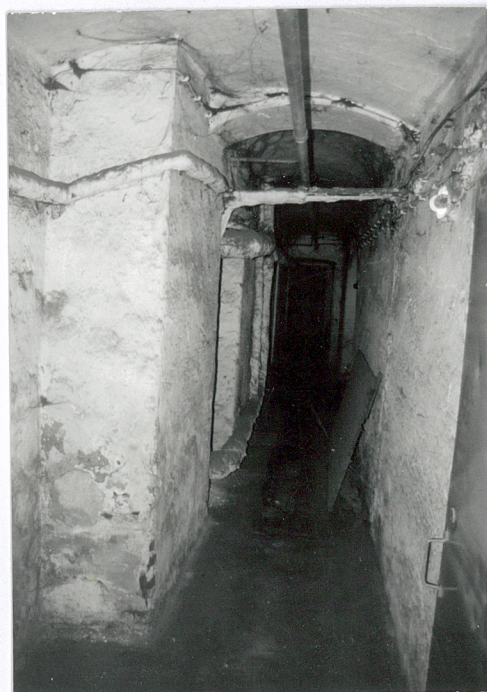


24.okno poddasza



25.korytarz piwniczny od z

26.pomieszczenie piwniczne od pld.



Wkładkę założyłmgr Piotr Winter,...09.1999 r..

Miejsce przechowywania negatywów