

A B C D E F G H I J K L Ł M N O P R S T U V W X Y Z

Nr 3679 KUJAWSKO-
POMORSKIE

1. Obiekt

469/1

PAŁAC

2. Czas powstania

1849r.

3. Miejscowość

KOŚCIELEC
KUJAWSKI

11. Zdjęcia, rzut, przekrój, sytuacja, orientacja

1. elewacja frontowa - pn.



2. elewacja frontowa - pn.,
portyk



plan orientacyjny
skala: 1 : 25000



4. Adres

88 - 124
Kościelec Kujawski

nr hipoteczny

lub. ewid. gruntów

5. Przynależność administracyjna

województwo kujawsko - pomorskie
gmina Pakość/pow. Inowrocław

6. Poprzednie nazwy miejscowości

Ecclesia lapidea
Koszczol, niem. Rabenburg

7. Przynależność administracyjna

przed 1 VI 1975 31.XI.98r.

województwo bydgoskie

powiat

8. Właściciel i jego adres

Agencja Własności Rolnej
Skarbu Państwa
Hetmańska 38 Bydgoszcz

9. Użytkownik i jego adres

Zespół Szkół Centrum
Kształcenia Rolniczego
88- 124 Kościelec Kujawski

10. Rejestr zabytków

Nr data

Pierwsze informacje źródłowe dotyczące Kościelca pojawiają się w 1311r. i związane są z rodem Leszczyńców, właścicielem dóbr w pn.-zach. części Kujaw, w tym miast Łabiszyna, Pakość. Na pocz.XVw. Dobrochna, ostatnia z rodu Leszczyńców Kościeleckich poślubiła Janusza Ogończyka z Kutna, dając początek Ogończykom Kościeleckim. W skład ich ogromnego majątku wchodziły miasta królewskie oddane im w te-
nutę, m.in. Bydgoszcz, Nakło, Fordon, Tuchola i liczne mniejsze majątki ziemskie. Widoczną oznaką prestiżu rodu było uzyskanie od Władysława Warneńczyka pozwolenia na podniesienie rodowego Kościelca do rzędu miast / likacja 1442r./.. W poł.XVIIw. Kościelec przeszedł w posiadanie spokrewnionego z Kościeleckimi rodu Działyńskich herbu Ogończyk. W 1800r. Kościelec kupił od Działyńskich Michał Dąbski. Jego syn Julian Dąbski wależył w powstaniu listopadowym. Po śmierci Juliana, jego żona Rezia poślubiła w 1839r. Adolfa Łączyńskiego herbu Nałęcz, znanego działacza patriotycznego Wielkopolski ed. wkładka 1

sytuacja - wieś Kościelec Kujawski położona 1,5 km na pd. - zach. od drogi Pakość - Inowrocław; założenie pałacowe - parkowe w pn. - zach. części wsi położenie pałacu na niewielkim wzniesieniu; przed elewacją frontową - pn. okrągły gazon i podjazd; od strony elewacji pd. do pałacu przylega rozległy park; założenie fragmentarycznie ograniczone ogrodzeniem;

materiał, konstrukcja, technika

ściany - murowane, z cegły pełnej, palonej, jasnej, na zaprawie wapienne-cementowej; obustronnie tynkowane, w kilku pomieszczeniach piwnicy i parteru wyłożone kaflami ceramicznymi; w salach parteru / jadalnia i sala z wykuszem / niskie, drewniane boazerie z motywem geometrycznym;

sklepienia i stropy - nad piwnicą masywne, ceglane, odcinkowe i płaskie; między kondygnacjami płaskie, drewniane z podsufitką; w części pomieszczeń parteru fasety z dekoracją sztukatorską / stylizowane motywy roślinne i geometryczne; sufit werandy podbity płytami wiórowymi;

więźba dachowa - o konstrukcji drewnianej, krokwiowo - jętkowa z rzędami słupów z miedziami;

dach, pokrycie dachu - nad korpusem głównym niski dach dwuspadowy, nad ryzalitami daszki o poprzecznych kalenicach; dachy kryte blachą i papą; nad wykuszami płaskie, kryte papą;

posadzki, podłogi - w piwnicach cementowe, częściowo wyłożone kwadratowymi płytkami ceramicznymi, w sieni głównej i w pomieszczeniach parteru i piętra parkiet drewniany z prostych desek; część podłóg wyłożona linoleum; w sieni bocznej wylewana posadzka ze sztucznego kamienia;

schody - do piwnicy drewniane, proste, jednobiegowe, ograniczone drewnianą, profilowaną poręczą; głównej klatki schodowej drewniane, jednobiegowe, łamane, powrotne, pelickowe, z podestami, ograniczone balustradą drewnianą z toczonymi balaskami i profilowaną poręczą ...

| | | | |
|--|--|--|---|
| 14. Kubatura 15183 m ³ | 15. Powierzchnia użytkowa 2304 m ² | 16. Przeznaczenie pierwotne pałac | 17. Użytkowanie obecne przedszkole, kuchnia, mieszkania, część pomiesz- czeń nieużytkowana |
| 18. Prace budowlane i konserwatorskie, ich przebieg i dokumentacja (po 1945 r.) pocz. XXw. dobudowa niskiej przybudówki do elewacji wschodniej; k. lat 40 XXw. częściowa wymiana blachy na papę na dachu budynku; 1973 - 4r. przebudowa werandy; wtórny podział wnętrza; remonty bieżące; | | 19. Stan zachowania (fundamenty, ściany zewnętrzne, ściany wewnętrzne, sklepienia, stropy, konstrukcje dachowe, pokrycie dachu, wyposażenie i instalacje) fundamenty i mury do wysokości I piętra ze śladami zawilgoceń, odbarwień tynków; w kilku pomieszczeniach parteru ślady zawilgoceń; ubytki tynków; spękania i ubytki posadzek ceramicznych i kafli ceramicznych na ścianach; zacieki w partii więźby dachowej; | |
| 20. Najpilniejsze postulaty konserwatorskie ogólny, kompleksowy remont budynku / elewacji i wnętrza / położenie nowych tynków, usunięcie źródeł wilgoci, zakaz dalszego podziału wnętrza / w części mieszkalnej / zagospodarowanie budynku, przywrócenie pierwotnego podziału wnętrza; | | | |

21. Akta archiwalne i źródła ikonograficzne (rodzaj, numer i miejsce przechowywania)

ikonografia: L. Durezykiewicz, Dwory Polskie w Wielkim Księstwie Poznańskim, 1912r.

22. Bibliografia

Z. Czapla, Hrabowie Dąbscy, Piast z 20.IX.1931r.
K. Hewner, Kościół św. Małgorzaty w Kościelcu Kujawskim, 1998r;
Inowrocławski Słownik Biograficzny, pod red. E. Mikołajczaka, z.2, 1994; z.3, 1997;
KZSwP, t. XI, z.8, 1974;
S. Leitgeber, Kościeleccy herbu Ogończyk, Genealogia, t.4, 1994;
J. Pakulski, Kilka uwag o hrabiowskim tytule Dąbskich z Lubrańca, Rocznik Muzealny, t.2, 1988;
J. Podgóreczny, Niepospolici ludzie Kujaw i Pomorza, 1967;
Słownik Geograficzny Królestwa Polskiego, t.IV, 1883;

23. Uwagi różne

24. Opracowanie karty ewidencyjnej

tekst mgr Agnieszka Wysocka, lipiec 1999r. *A. Wysocka*
imię, nazwisko, data, podpis

plany, rysunki mgr Agnieszka Wysocka, lipiec 1999r. *A. Wysocka*
imię, nazwisko, data, podpis

zdjęcia fotogr. mgr Agnieszka Wysocka, lipiec 1999r. *A. Wysocka*
imię, nazwisko, data, podpis

miejsce przechowywania negatywów

KARTA PO WYPEŁNIENIU PODLEGA OCHRONIE NA PODSTAWIE PRZEPISÓW PRAWA AUTORSKIEGO

25. Adnotacje o inspekcjach, informacje o zmianach (daty, imiona i nazwiska wypełniających)

26. Załączniki

wkładki : 1-9

| | | |
|---|--|---|
| 1. Miejscowość: Kościelec Kujawski | 4. Obiekt (nazwa jak w karcie) P A Ł A C | 5. Zawartość wkładki (nazwa materiału uzupełniającego) historia, opis |
| 2. Gmina Pakość | | |
| 3. Województwo kujawsko-pomorskie | | |

cd. ad.12...

Po bezpotemnej śmierci obojga Kościeleccy dobra przeszły drogą spadku w 1885r. na bratanek hrabiny Rozalii na hrabiego Adolfa Ponińskiego. Hrabia Adolf Poniński przekazał w testamencie Kościelec synowi Edwardowi, właścicielowi również Żernik i Piotrkowic. Wraz ze swoją żoną Anielą wprowadzał w majątkach nowoczesne metody gospodarowania. Został zamordowany przez hitlerowców 22/23 X 1939r. w inowrocławskim więzieniu. Po wojnie, w 1945r. w pałacu w Kościelcu stworzono Powiatową Szkołę Rolniczą dla dziewcząt. Przemianowaną w 1954r. na Państwowe Technikum Rolnicze z internatem. Do początku l.90. mieściła się w pałacu szkła, obecnie przeniesiona do nowego budynku, a do 1998r. internat. Obecnie wykorzystana jest tylko część pomieszczeń jako mieszkania, szklona kuchnia i przedszkole. Większość pomieszczeń jest pusta.

W/g Durezykiewicza rodową siedzibą w Kościelcu był zamek zniszczony doszczętnie w okresie najazdu szwedzkiego / 1655-1660 /. Obecny pałac wybudowano w 1849r. dla ówczesnych właścicieli hrabiego Adolfa Łęczyńskiego i Rozalii z Ponińskich 1 voto Dąbskiej 2 voto Łęczyńskiej.

Pałac wzniesiono w stylu neoklasycyzmu. Otacza go rozległy park założony w 2 poł. XIXw.

cd.ad.13...

... zakończoną rzeźbiarsko opracowaną głową lwa; boczna klatka schodowa - schody drewniane, jednobiegowe, proste, ograniczone profilowaną poręczą, na wysokości I piętra zakończone balustradą z toczonymi tralkami z profilowaną poręczą; schody na poddasze drewniane, wąskie, kręte z profilowaną poręczą; drugie schody na poddasze drewniane, proste, jednobiegowe; schody zewnętrzne - w elewacji pn. wejście główne poprzedzone trzema prostymi, kamiennymi stopniami; od strony elewacji bocznych zach. i wsch. proste, jednobiegowe, cementowe, ograniczone murkiem z wyprofilowaną szeroką poręczą;

otwory okienne - przewaga okien skrzynkowych otwieranych do wewnątrz, duża różnorodność wykrojów;

Wkładkę założył: **mgr A. Wysocka, lipiec 1999r.**.....
(imię, nazwisko, data)

Miejsce przechowywania negatywów:

w partii przyziemia okna krosnowe, pojedyncze, dwudzielne, czterokwaterowe lub sześciokwaterowe z listwą przynkową, prostokątne, zamknięte łukiem pełnym; prostokątne, pojedyncze, cztery i dwukwaterowe, część okien przyziemia kutą, ozdobną, metalową kratą; w elewacji frontowej - pn. okna prostokątne, dwudzielne, cztery i sześciokwaterowe, z profilowanym ślenieniem; pojedyncze, trzykwaterowe, porte-fenetre w portyku dwudzielny, sześciopodziałowy; jedno okno w parterze zakryte prostą, metalową kratą, w naczółkach niewielkie, pojedyncze, okrągłe lukarny; w elewacji pd. okna prostokątne, dwudzielne, ośmiopolowe, z profilowanym ślenieniem; prostokątne, zamknięte łukiem pełnym, sześciopodziałowe i czteropodziałowe, dwudzielne, dwupodziałowe; w polu pod łukiem podzielone listwami na trzy pola; okna werandy pojedyncze, prostokątne, podzielone listwami na 10 kwater prostokątnych; w partii poddasza małe prostokątne, pojedyncze, jednodzielne okienka; w elewacji zach. okno prostokątne, dwudzielne, sześciokwaterowe, z profilowaną listwą przynkową; w elewacji wsch. w parterze duże, kwadratowe okno zamknięte łukiem pełnym, trójdzielne, dziewięciokwaterowe, pole pod łukiem wypełnione listwami dzielącymi płaszczyznę na wieloboki; okno wąskie, prostokątne, zamknięte łukiem pełnym, jednodzielne, trójpodziałowe, na piętrze porte-fenetre, dwudzielny, sześciopodziałowy; okna prostokątne, i prostokątne zamknięte łukiem odcinkowym, dwudzielne, czterokwaterowe;

drzwi - wejście główne, drzwi drewniane, płycinowo - ramowe, dwuskrzydłowe, w płycinach skrajnych motyw geometryczny, w środkowych ażurowy motyw roślinno - geometryczny, wysmukły pilaster z kanelowanym trzonem dzielący drzwi na dwie połowy, od wewnątrz środkowe płyciny zaszklone; wejścia w elewacjach bocznych - drzwi drewniane, płycinowo - ramowe, dwuskrzydłowe; wejścia do piwnic - drzwi drewniane, płytowe, jednoskrzydłowe; drzwi sieni głównej drewniane, płycinowo - ramowe, czteroskrzydłowe ze skrajnymi skrzydłami nieruchomymi, oszklone, z nadświetlem podzielonym listwami na prostokątne pola; bocznej klatki schodowej - drewniane, płycinowo - ramowe, dwuskrzydłowe, oszklone, z prostokątnym nadświetlem, parteru - drewniane, dwuskrzydłowe, płycinowo - ramowe, w profilowanych ościeżach, z nadprożem ujętym w wolutowe konsole dzwigające belkowanie; drewniane, dwuskrzydłowe, płycinowo - ramowe, przeszkłone, płaszczyzny szkła podzielone listwami na prostokątne kwatery, w profilowanych ościeżach, z nadprożem ujętym w wolutowe konsole dzwigające belkowanie; drewniane, płycinowo - ramowe, jednoskrzydłowe; drewniane, płytowe, jednoskrzydłowe; na piętrze - drewniane, płycinowo - ramowe, trójskrzydłowe, z ruchomym

| | | |
|--|--------------------------------|--|
| 1. Miejscowość Kościelec Kujawski .. | 4. Obiekt (nazwa jak w karcie) | 5. Zawartość wkladki (nazwa materiału uzupełniającego) |
| 2. Gmina Pakość | P A Ł A C | opis |
| 3. Województwo ... kujawsko-pomorskie .. | | |

cd.ad.13 ...

... skrzydłem wewnętrznym, oszkłone pola dzielone listwami na prostokątne kwatery; drewniane, jednoskrzydłowe, płycinowo - ramowe, w szerokich, płycinowych ościeżach; drewniane, jednoskrzydłowe, płytowe, w piwnicach - drewniane, jednoskrzydłowe, na zastrzał; płytowe, jednoskrzydłowe, na poddasze - drewniane, jednoskrzydłowe, klepkowe;

rzut

budynek na rzucie zbliżonym do prostokąta, nieznacznie zryzalitowany; w elewacji pn. ryzalit na osi i dwa nieznaczne po bokach; ryzalit środkowy ujęty w przyziemiu parami pilastrów, na piętrze otwarty portykiem; od strony elewacji bocznych do budynku przylegają analogiczne schody; w elewacji pd. dwa trójboczne ryzalitty do wysokości I piętra; ciągi komunikacyjne - wejście główne na osi w elewacji pn., wejścia boczne w elewacjach wseh. i zach., główna klatka schodowa w pn.-wsch. części budynku komunikująca parter z I piętrem, boczna klatka schodowa w pn. - zach. części budynku, komunikująca piwnicę - parter - I piętro; na wysokości I piętra w części zach. i wseh. wejścia na poddasze; wejścia osobne do piwnicy w elewacjach wseh. i zach.; układ pomieszczeń dwutraktowy;

bryła

korpus budynku zwarty, o prostopadłościenną bryłę, dwukondygnacyjny, kryty dachem dwuspadowym, niskim, nad ryzalitami daszki o poprzecznych kalenicach; ryzalitty w elewacji pd. jednokondygnacyjne, przekryte płaskimi dachami; budynek całkowicie podpiwniczony;

elewacje

elewacja frontowa - pn. - dwunastoosiowa, na wydatnym cokole oddzielonym od pierwszej kondygnacji wąskim gzymsiem, ryzalit wejścia na osi elewacji z wejściem głównym poprzedzonym kamiennymi stopniami, ujęty w przy-

Wkładkę założył: mgr A. Wysocka
(miej. na wisko i data)

Miejsce przechowywania negatywów:

ziemi parami pilastrów o gładkich trzonach i doryckich kapitelach,

na piętrze otwarty portykiem utworzonym z dwóch par kolumn o gładkich trzonach i jońskich kapitelach, dwi-
gających belkowanie z tryglifami i metopami, w metopach dekoracja sztukatorska - festony; nad belkowaniem
niski, trójkątny przyczółek o gzymsie kostkowym, w polu środkowym okrągła lukarna; na wysokości piętra w
portyku wyjście porte - fenetre ujęte w profilowaną ramę na balkon ograniczony niską, metalową balustradą;
ryzality boczne, analogiczne - w parterze pary prostokątnych okien z podokiennikami, ponad nimi dzielący
całą elewację gzyms kordonowy, na piętrze trzy prostokątne okna ze wspólną belką nadokienną, ryzality
zwieńczone niskimi trójkątnymi przyczółkami o gzymsie kostkowym, w polach środkowych okrągłe lukarny;
w pozostałych częściach elewacji w parterze okna prostokątne z podokiennikami, między kondygnacjami gzyms
kordonowy, na piętrze prostokątne okna, pojedyncze z wyprofilowaną belką nadokienną; zwieńczenie części
niezryzalitowanych w postaci belkowania z prostokątnymi polami zamkniętego profilowaną listwą;
elewacja ogrodowa - pd. - czternastoosiowa, rozczłonkowana, na cokole oddzielonym od pierwszej kondygnacji
wąskim, profilowanym gzymsem; ryzality boczne, jednokondygnacyjne, trójboczne, na krawędziach ujęte w pila-
stry o gładkich trzonach i wąskich pierścieniach zamykających, nad którymi łuki pełne, profilowane obej-
mujące w górnej części łuki okien, ponad nimi gzyms koronujący; w części środkowej parteru weranda z okna-
mi prostokątnymi przedzielonymi pilastrami o kanelowanych trzonach i doryckich kapitelach, ponad nimi pro-
ste belkowanie dwigające balustradę balkonu I piętra, na osi każdego pilastra kwadratowy w przekroju, nis-
ki słupek dzielący drewnianą balustradę z płaskich tralek zamkniętą profilowaną balustradą; po zach. i wsch.
stronie ryzalitów prostokątne okna w profilowanych ramach; kondygnacje rozdzielone gzymsem kordonowym;
na piętrze po obu stronach balkonu nad werandą analogiczne układy - trzy okna zamknięte łukami pełnymi,
rozdzielone pilastrami gładkimi z wąskim, doryckim kapitelem, ponad nimi wąski gzyms, nad gzymsem trzy
kwadratowe okienka; po stronie zach. i wsch. piętra dwa okna prostokątne zamknięte łukiem pełnym, z podo-
kiennikami;

elewacja zach. - trzyosiowa, na wysokim cokole oddzielonym od pierwszej kondygnacji profilowanym gzymsem;
w przyziemiu wejście do piwnicy przesłonięte dachem pulpituowym, od strony pn. schody ograniczone murem
prowadzące na podest wejścia bocznego; drzwi w profilowanych ościeżach, z jednej strony wejścia wąskie,
smukłe okienko zamknięte łukiem pełnym, z drugiej strony duże, kwadratowe okno zamknięte łukiem pełnym,
oraz para blend w profilowanych opaskach prostokątnych, zamkniętych łukiem pełnym; na drugiej kondygnacji

| | | |
|---|--------------------------------|--|
| 1. Miejscowość... Kościelec Kujawski ... | 4. Obiekt (nazwa jak w karcie) | 5. Zawartość wkładki (nazwa materiału uzupełniającego) |
| 2. Gmina... Pakość | P A Ł A C | opis |
| 3. Województwo... kujawsko-pomorskie .. | | |

cd.ad.13 ...

... balkon ograniczony metalową, kutą balustradą podzieloną mурowanymi słupkami o przekroju kwadratu, nakryte szerszą profilowaną płytą; wyjście na balkon przez porte - fenetre, po obu jego stronach okna o prostokątnych ramach zamkniętych łukiem odcinkowym; powyżej gzyms kordonowy i prosta, wąska, mурowana ścianka;

elewacja wschodnia - na wysoki cokole oddzielonym od pierwszej kondygnacji wąskim, profilowanym gzymsem, dwuosiowa; na wysokości pierwszej kondygnacji wejście boczne do budynku, poprzedzone schodami ograniczonymi mурowaną, pełną ścianką; wejście zamknięte łukiem pełnym; po pn. stronie wejścia dwie prostokątne blendy z podokiennikami; po stronie pd. okno prostokątne, wyżej gzyms kordonowy, na wysokości piętra prostokątne okna, powyżej gzyms kordonowy i prosta, wąska, mурowana ścianka; w przyziemiu wejście do piwnicy, skrajnie, po stronie pd. do elewacji przylega niska przybudówka, mурowana, przekryta daszkiem pulpitowym;

wnętrza

piwnice - o czytelnym, dwutraktowym podziale, dostępne z bocznej klatki schodowej i z wejść od strony elewacji zach. i wsch.; korytarz rozwinięty w osi wsch. - zach., prosty, szeroki, od niego odchodzące pomieszczenia otwarte na korytarz, częściowo skomunikowane między sobą;

parter - dostępny od strony elewacji pn. wejściem głównym na osi budynku, wejściami bocznymi w elewacji wsch. i zach.; czytelny, dwutraktowy układ pomieszczeń; w sieni głównej podwójny łuk arkadowy i za nią reprezentacyjna klatka schodowa, z sieni dostępne bezpośrednio pomieszczenia parteru; korytarz dostępny od strony elewacji zach. rozwinięty na osi wsch. - zach. w jego części pn. - zach. obudowana i przeszklona klatka schodowa boczna, od korytarza odchodzą pomieszczenia, dawniej skomunikowane między sobą w jednej z sal traktu pd. łuk arkadowy, z jednej z sal traktu pd. wyjście przez porte - fenetre na wera-

Wkładkę założył: ... **mgr A. Wysocka**, lipiec 1999r.

Miejsce przechowywania negatywów:

ndę / dawna oranżeria ? / wspartą na wyszukanych metalowych kolumnkach; w prakcie pn. pomieszczenia bardzo silnie podzielone wtórnie, układ pierwotny całkowicie zatarty; parter główną i boczną klatką schodową skomunikowany z piętrem;

piętro - od strony głównej klatki schodowej odchodzący korytarz, z którym połączone pomieszczenia podobnej wielkości / wtórny podział stworzony na potrzeby internatu /; od strony bocznej klatki schodowej przestronna sień otwarta porte - fenetre na balkon; do sieni przylegają pomieszczenia skomunikowane między sobą, o różnych poziomach wyrównanych drewnianymi stopniami; strefa poddasza - dostępna z I piętra, jedno wejście z poziomu korytarza piętra, drugie z sieni bocznej klatki schodowej; jednoprzestrzenna;

wyposażenie

I piętro - piec kaflowy - z okresu budowy pałacu;

parter - piec kaflowy, zielony - z okresu budowy pałacu,

piec kaflowy, brązowo - biały - z okresu budowy pałacu;

podest głównej klatki schodowej - lustro w neoklasycystycznej ramie - k.XIXw.

instalacje

elektryczna, wodno - kanalizacyjna, c.o., odgromowa, odpływowa;

1. Miejscowość. **Kościelec Kujawski**.....
 2. Gmina **Pakość**.....
 3. Województwo **kujawsko-pomorskie**.....

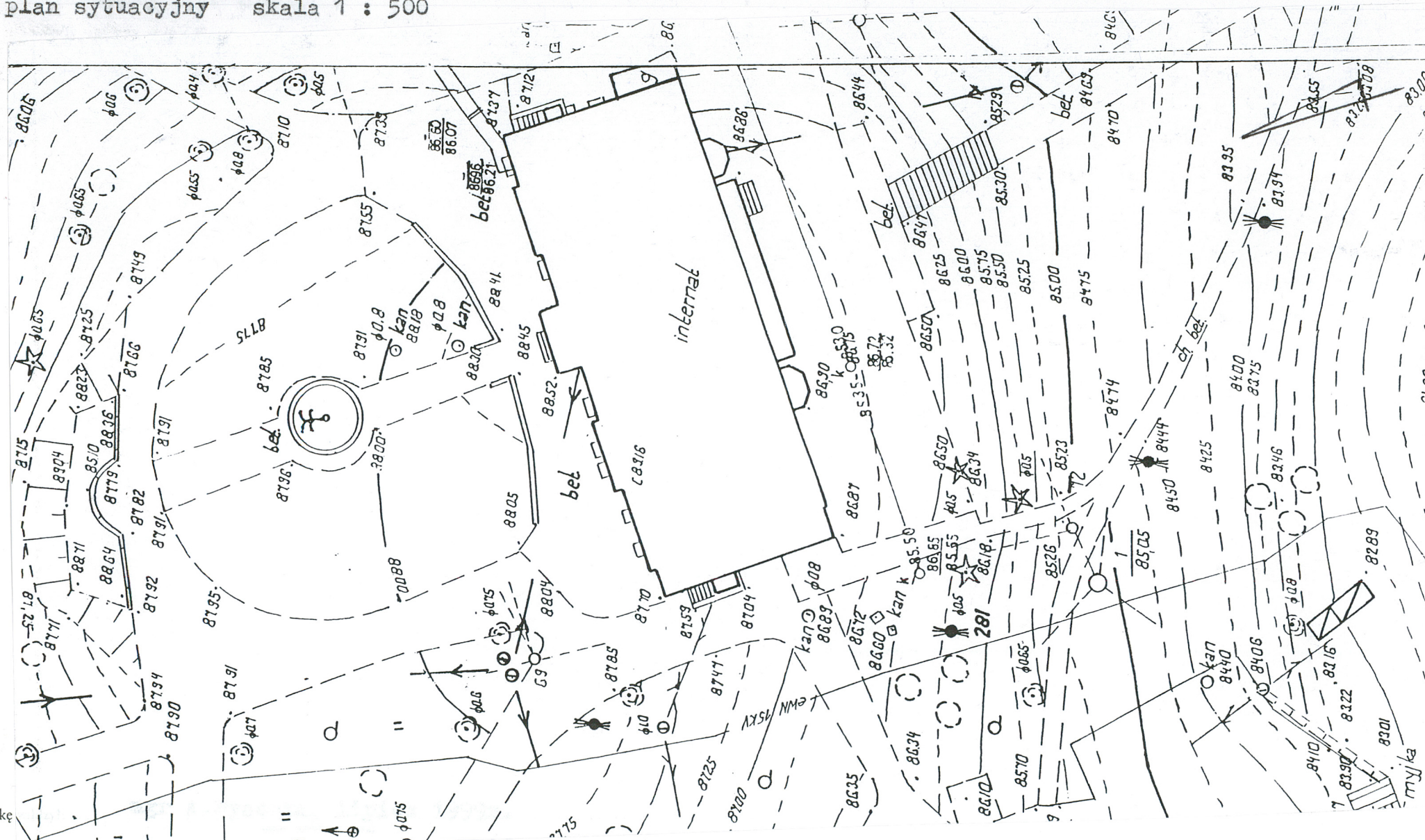
4. Obiekt (nazwa jak w karcie)

P A Ł A C

5. Zawartość wkładki (nazwa materiału uzupełniającego)

plan sytuacyjny, rzut poziomy parteru

plan sytuacyjny skala 1 : 500

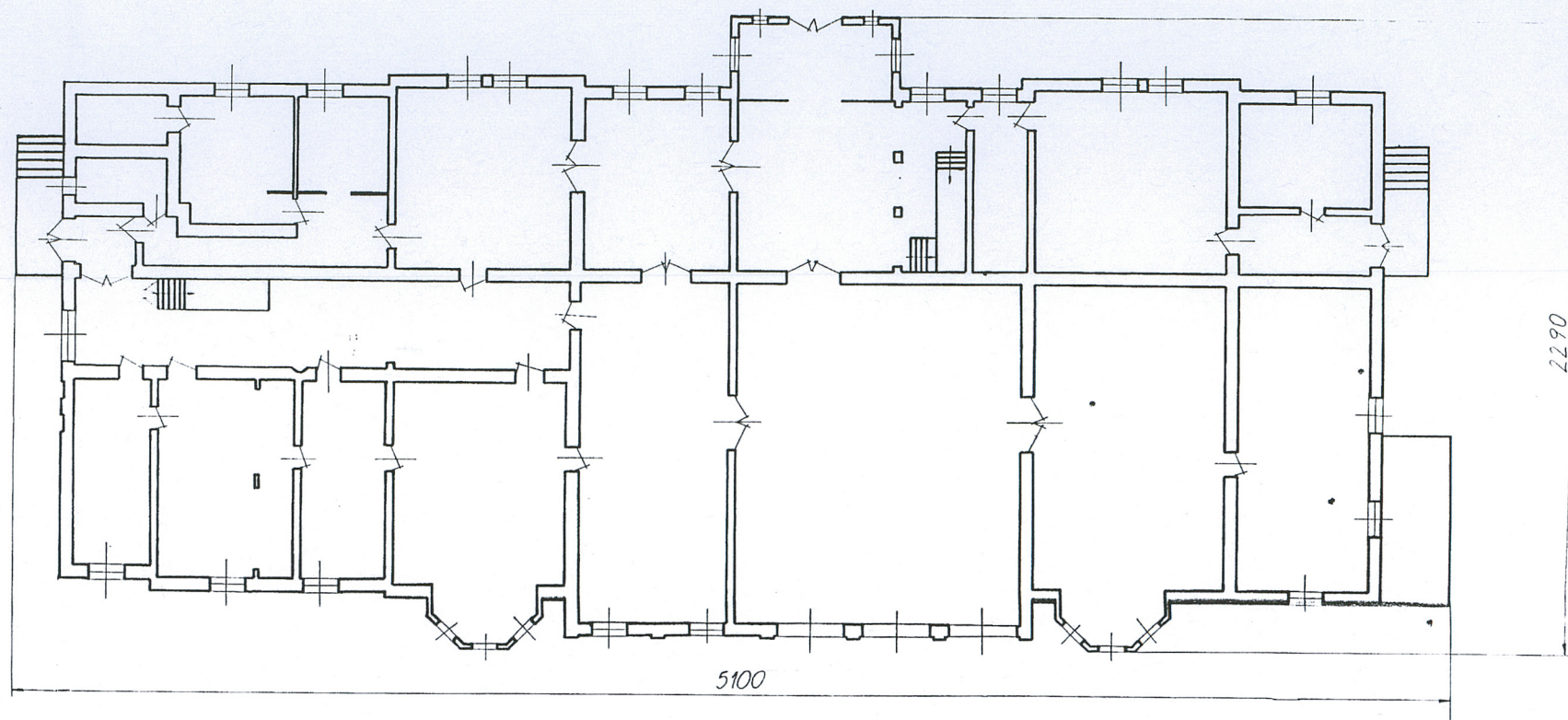


Wkładkę

Miejsce przechowywania negatywów:

rzut przyziemia 1 : 250

$h = 13 \text{ m}$



0 1 2 3 4 m

| | | |
|---|--|---|
| 1. Miejscowość. Kościeleś Kujawski | 4. Obiekt (nazwa jak w karcie) P A Ł A C | 5. Zawartość wkładki (nazwa materiału uzupełniającego) fotografie |
| 2. Gmina Pakość | | |
| 3. Województwo kujawsko-pomorskie | | |

3. elewacja frontowa - pn.
portyk wejścia głównego



4. wejście główne do budynku
elewacja frontowa - pn.



5. elewacja boczna - wsch.



Wkładkę założył: **mgr. A. Wysocka, lipiec 1999r.**.....
(imię, nazwisko, data)

Miejsce przechowywania negatywów:

6. elewacja ogrodowa - pd.



7. fragment elewacji pd.



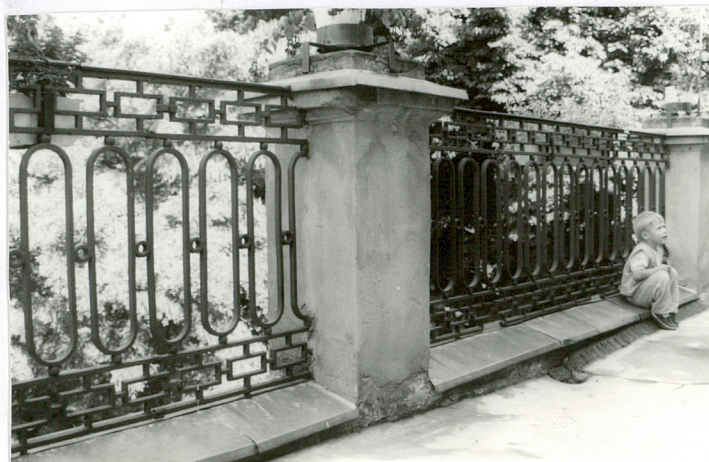
8. ryzalit z wykuszem w elewacji pd.



9. elewacja zach.



10. balustrada balkonu na wys.
I piętra, elewacja zach.



| | | |
|--|--------------------------------|--|
| 1. Miejscowość Kościeleś Kujawski | 4. Obiekt (nazwa jak w karcie) | 5. Zawartość wkładki (nazwa materiału uzupełniającego) |
| 2. Gmina Pakość | P A Ł A C | fotografie |
| 3. Województwo kujawsko - pomorskie | | |

11. zejście do piwnicy



12. korytarz piwnicy – widek w kierunku zach.



13. pomieszczenie w piwnicy



Wkładkę założył: **mgr A. Wysocka, lipiec 1999r.**.....
(imię, nazwisko, data)

Miejsce przechowywania negatywów:

14. sieni główna z wejściem



15. widok z sieni na główną klatkę schodową



16. wejście z klatki schodowej
na I piętro



17. boczna klatka schodowa



| | | |
|---|--|---|
| 1. Miejscowość... Kościelec Kujawski ... | 4. Obiekt (nazwa jak w karcie) P A Ł A C | 5. Zawartość wkładki (nazwa materiału uzupełniającego) fotografie |
| 2. Gmina Pakość | | |
| 3. Województwo .. kujawsko - pomorskie | | |

18. balustrada bocznej klatki schodowej
- korytarz I piętra



19. korytarz parteru
widok w kierunku wseh.



20. drzwi - parter



mgr A. Wysocka, lipiec 1999r.

Wkładkę założył:
(imię, nazwisko, data)

Miejsce przechowywania negatyów:

21. drzwi - parter



22. drzwi - parter



23. drzwi - I piętro



24. porte - fenetre
I piętro, wyjście na balkon

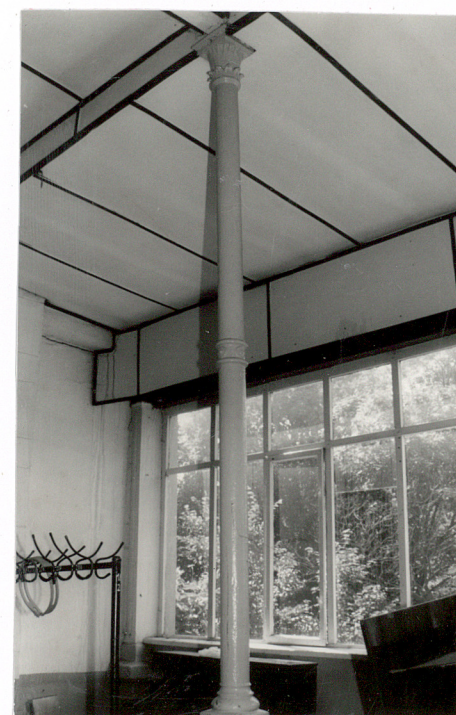


| | | |
|---|--------------------------------|--|
| 1. Miejscowość. Kościelec Kujawski | 4. Obiekt (nazwa jak w karcie) | 5. Zawartość wkładki (nazwa materiału uzupełniającego) |
| 2. Gmina Pakość | P A Ł A C | fotografie |
| 3. Województwo kujawsko-pomorskie ... | | |

25. pomieszczenie parteru

26. pomieszczenie z wykuszem
- parter

27. weranda - parter



mgr A. Wysocka, lipiec 1999r.

Wkładkę założył:
(imię, nazwisko, data)

Miejsce przechowywania negatywów:

28. korytarz I piętra
wideo w kierunku zach.



29. schody z I piętra na poddasze 31. poddasze, więźba dachowa
wideo w kierunku pd.

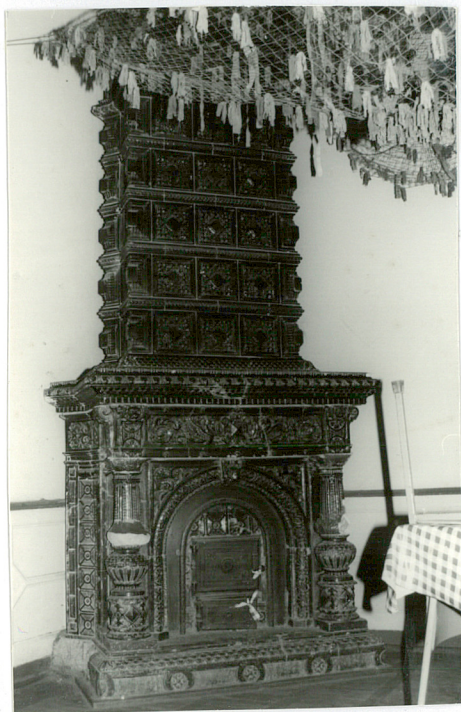


30. poddasze, więźba dachowa, wideo w kierunku pn.



| | | |
|--|--|--|
| 1. Miejscowość. Kościelec Kujawski | 4. Obiekt (nazwa jak w karcie) P A Ł A C | 5. Zawartość wkładki (nazwa materiału uzupełniającego) fotografie, fotografia archiwalna |
| 2. Gmina Pakość | | |
| 3. Województwo kujawsko - pomorskie .. | | |

32. piec kaflowy, zielony
parter



33. piec kaflowy, biało-
brązowy, parter



34. piec kaflowy, I piętro



mgr A. Wysocka, lipiec 1999r.

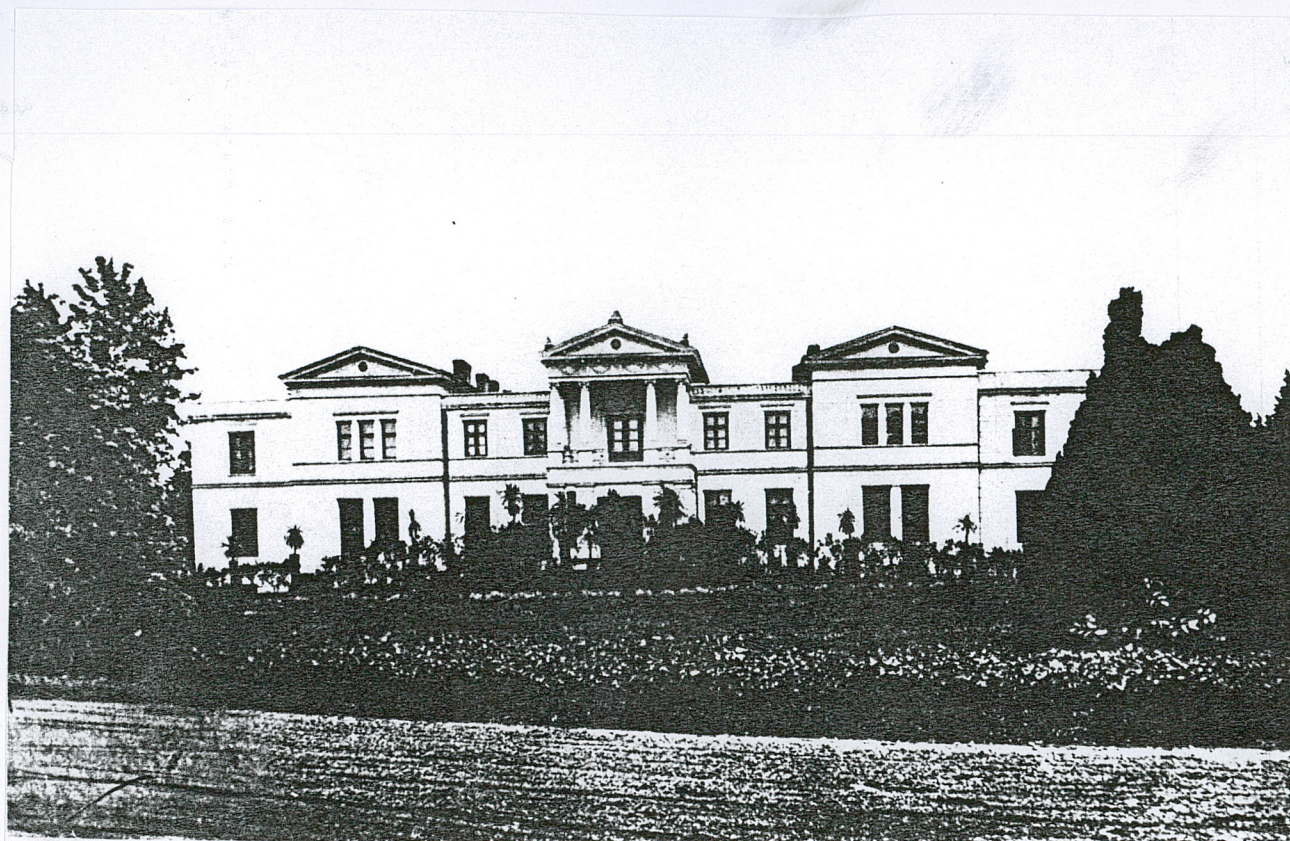
Wkładkę założył:
(imię, nazwisko, data)

Miejsce przechowywania negatywów:

35. sztukateria, parter



pałac w Kościeleu Kujawskim
1912r.



Kościeleu