

1. Obiekt

KOŚCIÓŁ P. W. ŚWIĘTEJ MAŁGORZATY

2. Czas powstania

XII / XIII w.

3. Miejscowość

KOŚCIELEC
KUJAWSKI

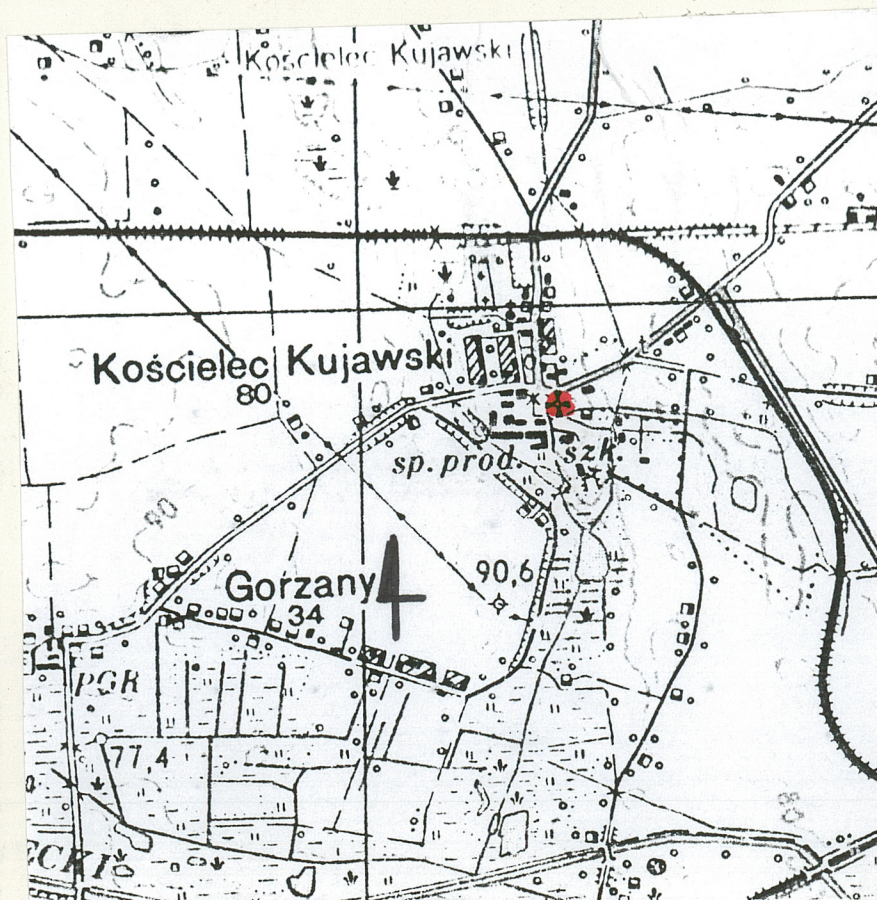
11. Zdjęcia, rzut, przekrój, sytuacja, orientacja

1. widok na kościół od strony wsch.

plan orientacyjny
skala 1 : 25 000



2. widok na absydę i kaplice pn.
i pd.



4. Adres

parafia rzymsko-katolicka
88-124 Kościelec Kujawski

nr hipoteczny

lub. ewid. gruntów

5. Przynależność administracyjna

województwo kujawsko-pomorskie

gmina Pakość / powiat Inowrocław

6. Poprzednie nazwy miejscowości

Ecclesia lapidea
Koszczol
niem. Rabenburg

7. Przynależność administracyjna

przed 1 VI 1975 31.XII 1998r.

województwo bydgoskie

powiat

8. Właściciel i jego adres

parafia rzymsko-katolicka
p.w. św. Małgorzaty
88-124 Kościelec Kujawski

9. Użytkownik i jego adres

j.w.

10. Rejestr zabytków

Nr 121/31 A data 10.03.1931r.

Nazwa miejscowości Kościelec nawiązuje od samego początku, tj. od informacji źródłowej z 1311r. do wzniesionego tu murowanego kościoła - Ecclesia lapidea /kościół kamienny /, lub Koszczol. Typ architektoniczny świątyni wskazuje na przełom XII / XIIIw. jako czas jej pobudowania. Jako prawdopodobnego fundatora kościoła wskazuje się księcia Wielkopolskiego Mieszka Starego panującego na Kujawach od 1.80 lub 90. XIIw. do 1200/02r. Koszt świątyni wynoszący kilka ton srebra również wskazuje na możnego fundatora. Nowa świątynia była być może kolegium kanoników świeckich, a jej plebani - Herman i Fryderyk zostali 4 X 1320r. wysłani do Wielkiego Mistrza Krzyżackiego z pozwem na proces polsko-krzyżacki w Inowrocławiu. Patronat świecki nad świątynią przysługiwał właścicielom Kościeleca. W 1488r. na prośbę Mikołaja Kościeleckiego, starosty bydgoskiego i Mikołaja Kościeleckiego, prepozyta włocławskiego biskup Piotr z Bnina podniósł

wkładka nr 1.

sytuacja - wieś Kościelec Kujawski położona 1,5 km na pd. - zach. od drogi Pakość - Inowrocław; kościół orientowany, położony w pn. - zach. części wsi na nieznacznym wzniesieniu w kręgu starych drzew. Od strony pd. - wsch. do kościoła przylega mały cmentarz; teren wokół świątyni otoczony ceglany murem cmentarnym z XIXw. z późnorennesansową bramką; mur od wsch., pd. i pn., zaś od zach. metalowe ogrodzenie na niskiej, pełnej podmurówce; teren wokół kościoła częściowo utwardzony, częściowo obsiany trawą i zadrzewiony;

materiał, konstrukcja, technika:


ściany - murowane; z ciosów granitowych na zaprawie wapiennej; z cegły pełnej, palonej, dużej / zendrówka /, na zaprawie wapiennej; z cegły pełnej, palonej, na zaprawie wapienno - cementowej, ściany kaplic obustronnie tynkowane, pokryte od zewnątrz techniką sgraffito opartą na ornamentach geometrycznych; wewnątrz ściany tynkowane;

sklepienia - w przyziemiu wieży romańskie sklepienie krzyżowe; nawa przekryta neogotyckim sklepieniem sieciowym; prezbiterium z późnogotyckim sklepieniem gwiazdzystym; spływającym na odcinki gzymsu; w kaplicach bocznych nisko rozpięte sklepienia zwierciadlane z narożnymi lunetami i z dekoracją stiukową;

wieżba dachowa - o konstrukcji drewnianej, w wieży dwukondygnacyjna, z krzyżującymi się więzarami krokwiowymi kołkowanymi na złączach; w dolnej kondygnacji konstrukcja nośna dzwonów; nad nawą wieźba jętkowo-płatwiowa, nad prezbiterium i absydą wieźba o konstrukcji jętkowej;

dach, pokrycie dachu - nad korpusem nawy dach dwuspadowy, kryty dachówką ceramiczną; nad prezbiterium dach siodłowy, kryty dachówką ceramiczną; na kalenicy nawy sygnaturka o baniastym zwieńczeniu podbita blachą; na wieży dwukrotnie łamany hełm namiotowy z profilowanymi gzymsami, kryty blachą; nad kaplicami dachy pogrążone, kryte blachą; ...

cd.wkładka nr 1.

14. Kubatura  3.283 m ³	15. Powierzchnia użytkowa 6000 m ²	16. Przeznaczenie pierwotne kościół	17. Użytkowanie obecne kościół
18. Prace budowlane i konserwatorskie, ich przebieg i dokumentacja (po 1945 r.) 1972 - pokrycie dachów kaplic blachą, pokrycie kościoła dachówką ceramiczną; pokrycie wieży blachą ocynkowaną; 1973 - wyremontowano parkan przy kościele; 1977 - 1980 - odrestaurowano wnętrze kościoła: malowanie ścian, odnowienie polichromii sklepień, konserwacja ołtarzy, ambony i nagrobka Kościeleckich / konserwator Z. Tuczyński z Poznania /; 1982 - 1987 - restauracja kaplicy Kościeleckich / konserwatorzy PKZ w Toruniu /; 1991 - podbicie blachą miedzianą kaplicy Serca Jezusowego, podbicie blachą miedzianą sygnaturki; 1997 - 99 - konserwacja kamienno-ceglanej wieży kościoła, trwająca podczas wykonywania karty;		19. Stan zachowania (fundamenty, ściany zewnętrzne, ściany wewnętrzne, sklepienia, stropy, konstrukcje dachowe, pokrycie dachu, wyposażenie i instalacje) dobry; kościół pod stałą pieczę konserwatorsko - remontową;	
20. Najpilniejsze postulaty konserwatorskie dokończenie remontu wieży, taka jak dotychczasowa opieka nad zabytkiem, stały nadzór konserwatorski i remonty bieżące;			

Akta Konsystorza Generalnego Arcybiskupiego A Cons,
wizytacja archidiakonatu kruszwickiego 1582-1597; A-
rchiwum Archidiecezjalne w Gnieźnie;
Księgi konsystorskie, ks.1/lata 1422-1424/; ks.2/la-
ta 1428-1431/; Archiwum Diecezjalne we Włocławku;
Akta dotyczące wizytacji pasterskich, akta dotyczące ko-
ścioła jako zabytku, akta dotyczące cmentarzy parafia-
lnych, akta dotyczące reparacji i odnawiania kościoła
kronika parafialna; Archiwum parafii w Kościelcu;

wybrana:

T. Chrzanowski, Sztuka w Polsce Piastów i Jagiello-
nów, 1993.
Z. Czapla, Kościół w Kościelcu, Piast z 25.IX.1932.
Die Geschichte, die wirtschaftliche und die kulture-
lle Entwicklung des Kreises Hohensalza bis zum Jahre
1911, 1911.
J. Forgiel, Kościoły wielkopolskie i kujawskie przed
150 laty, Przewodnik Katolicki nr 10, 1997.
A. Karłowska-Kamzowa, Zagadnienia fundacji murowa-
nych jednonawowych kościołów w Wielkopolsce w XII i
XIII w., BHS, R.27, 1965, nr 4.
KZSwP, t.XI, z.8, 1974.
H. Kozakiewiczowa, Renesansowe nagrobki piętrowe,
BHS, R.17, 1955, nr1.
J. Łepkowski, O zabytkach Kruszwicy, Gniezna, Krako-
wa, oraz Trzemeszna, Rogoźna, Kcyni, Inowrocławia,
Kościelca, Strzelna i Mogilna, 1866.
W. Maisel, Budowle G.B. Quadro w świetle poznańskich
badań archiwalnych, BHS, t.15, 1953, nr 3/4.
cd. wkładka nr

24. Opracowanie karty ewidencyjnej

tekst mgr Agnieszka Wysocka, sierpień 1999r.

plany, rysunki j.w.

imię, nazwisko, data, podpis

zdjęcia fotogr j.w.

imię, nazwisko, data, podpis

miejsce przechowywania negatywów

KARTA PO WYPEŁNIENIU PODLEGA OCHRONIE NA PODSTAWIE PRZEPISÓW PRAWA AUTORSKIEGO

25. Adnotacje o inspekcjach, informacje o zmianach (daty, imiona i nazwiska wypełniających)

26. Załączniki

wkładki 1 - 9

1. Miejscowość... Kościelec Kujawski...	4. Obiekt (nazwa jak w karcie) K O Ś C I Ó Ł	5. Zawartość wkładki (nazwa materiału uzupełniającego) historia, opis
2. Gmina... Pakość	p.w. św. Małgorzaty	
3. Województwo... kujawsko-pomorskie...		

cd.ad.12...

... podniósł kościół do rangi kolegiaty. Parafia kościelecka należąca do dekanatu inowrocławskiego w diecezji włocławskiej była jedną z większych i bogatszych na Kujawach. Uposażenie proboszczów stanowiły dwie wsie – Popowiczki i Wilkowo. Poszczególne epoki i style architektoniczne odcisnęły na bryle kościoła swoje piętno. Z epoki romańskiej pochodzi granitowy korpus nawowy, prezbiterium i wieża. W tym okresie do kościoła prowadziły dwa wejścia pn. i pd. Od zachodu znajdowała się empora, zachowana szczytkowo – sklepienie krzyżowe w przyziemiu wieży, niszą ołtarzową /?/ na I kondygnacji wieży i kamienne schody wejścia na emporę. W gotyku podjęto przebudowę świątyni, finansowaną przez Kościeleckich. Nadbudowano ceglane mury prezbiterium, korpusu nawowego i wieży. Prezbiterium otrzymało nowe, gwiaździste sklepienie, ostrołukowe okna / zachowane jedno w absydzie /, między prezbiterium a nawą wbudowano trójkątny, ceglany szczyt. W renesansie dobudowana została do ściany pd. kaplica p.w. św. Barbary, na planie kwadratu, projektu najprawdopodobniej G.B. di Quadro. Wizytacja z 1582r. wzmiankuje zakrystię, cmentarz i szkołę parafialną. W czasie wojny polsko – szwedzkiej 1655–60r. kościół spłonął. Do roku 1699 odbudował go proboszcz Jan Odętkowski przy pomocy Zygmunta Działyńskiego. Wprowadzono malowany / nie zachowany / strop w nawie ze scenami z Pisma Świętego i datą 1688, postawiono smukłą sygnaturkę na dachu i pobudowano dwór prepozyta/ w/g wizytacji z 1699r. najokazalszy w archidiakonacie kruszwickim /. Ta sama wizytacja wzmiankuje kruchnę o konstrukcji szkieletowej przy wejściu pn. i zakrystię ze skarbcem w przyziemiu wieży. Przy kościele znajdował się szpital. W 1743r. po raz pierwszy wzmiankowany jest drewniany chór muzyczny. W latach 60.XVIIIw. pokryte dach dachówką ceramiczną. W latach 1768 – 80 cieśla Gottlieb wykonał w wieży zachowaną do dzisiaj wieżbę. W poł. XIXw. z fundacji Franciszki Sicińskiej z Cieślina dobudowano od strony pn. kaplicę p.w. św. Jana Ewangelisty / ob. Serca Jezusowego / będącą kopią kaplicy p.w. św. Barbary. Jej autorem był architekt poznański M. Cybuski. Do kaplicy dostawiono w 1869r. kamienną kruchnę

mgr A.Wysecka, sierpień 1999r.

Wkładkę założył:

(imię, nazwisko, data)

Miejsce przechowywania negatywów:

oraz od pd. zakrystię. W 1894r. staraniem proboszcza Alfreda Ponińskiego, z fundacji hrabiego Edwarda Ponińskiego poznański artysta Henryk Nostitz -- Jackowski odnowił wnętrze kościoła, a nawę przekryto sklepieniem neogotykiem, sieciowym. Odrestaurowano wyposażenie kościoła. W 1934 r. budowniczy z Inowrocławia Zielonacki pokrył ściany kaplicy pn. w technice sgraffito. W czasie II wojny światowej hitlerowcy zamienili kościół na salę gimnastyczną i magazyn. Zniszczyli XV wieczne stalle, przetopili 4 dzwony i zrabowali część wyposażenia. Do odbudowy i remontów przystąpił w 1947r. ks. Franciszek Oleń. Od 1972r. w kościele znajduje się ołtarz soborowy. W 1980r. zakupiono nowe dzwony konsekrowane przez Kardynała Stefana Wyszyńskiego. W 1989r. w prezbiterium wmurowano pamiątkową tablicę z okazji 50 rocznicy przystąpienia w tymże kościele do I komunii świętej Kardynała Józefa Glempa. Jednonawowy, granitowy kościół romański z kaplicami renesansową od pd. i neorenesansową od pn.

cd. ad.13 opis ...

*** nad kruchtą i zakrystią daszki pulpitowe o nieznacznym nachyleniu połaci, kryte blachą;

posadzka - zbliżone do kwadratu płyty kamienne;

schody - w grubości murów, między wieżą i nawą schody granitowe, proste, jednobiegowe o wysokich stopniach prowadzące do pomieszczenia na II kondygnacji wieży /-pierwotnej empory /; na wyższe kondygnacje wieży schody drewniane, strome, w typie drabiny, ograniczone prostą, drewnianą balustradą; otwory okienne - w absydzie zamurowane gotyckie, wąskie okno w ceglany obramieniu, i dwa okna prostokątne, wąskie, zamknięte łukiem pełnym z witrażami / w/g proj. W.Kozieła z Torunia, 1979r /; w nawie dwa okna od pn. niewielkie, prostokątne, zamknięte łukiem pełnym, od pd. większe, prostokątne, zamknięte łukiem pełnym, oba z witrażami; w kaplicach bocznych okna zamknięte łukiem pełnym, ujęte pilasterkami, zwieńczone niskimi, ogzysowanymi przyczółkami, okna pojedyncze, z witrażami; w zakrystii / ściana pd. / okno prostokątne, zamknięte łukiem pełnym, pojedyncze, zasłonięte kratą; w krużganku para prostokątnych okien zamkniętych łukiem pełnym; w wieży wąskie okienka szczelinowe, w naj-

1. Miejscowość... KOŚCIELEC KUJAWSKI ...	4. Obiekt (nazwa jak w karcie) K O Ś C I O Ł	5. Zawartość wkładki (nazwa materiału uzupełniającego)
2. Gmina Pakość	p.w. św. Małgorzaty	opis
3. Województwo ... kujawsko-pomorskie ...		

cd.ad.13. opis ...

... wyższej kondygnacji okna prostokątne, zamknięte łukiem pełnym, bliźnie;
otwory drzwiowe - zewnętrzne - drewniane i metalowe - wejścia głównego drewniane, jednoskrzydłowe, zamknięte łukiem pełnym, klepkowe; wejścia bocznego drewniane, dwuskrzydłowe, zamknięte łukiem pełnym, klepkowe; przy kaplicy pd. metalowe, dwuskrzydłowe, ozdobione kratownicą, zamknięte łukiem pełnym; wewnętrzne - drewniane, w prezbiterium jednoskrzydłowe, zamknięte łukiem pełnym, klepkowe, w kruchcie jednoskrzydłowe, zamknięte łukiem odcinkowym, spagowe; wejścia na wieżę jednoskrzydłowe, zamknięte łukiem pełnym, klepkowe, z płaszczyzną środkową ozdobioną listwą wyprofilowaną w łuk trójlistny;

rzut

zbliżony do krzyża; krótkie, prostokątne prezbiterium zamknięte wydzieloną uskokiem, półkolistą absydą, przy nim od pd. zakrystia na rzucie prostokąta; szersza nawa dwuprzęsłowa, prostokątna, z dwiema, kwadratowymi symetrycznie usytuowanymi, od pd. i od pn. kaplicami na rzucie kwadratu, od zach. masyw wieży na rzucie zbliżonym do kwadratu, od pn. przy przęśle zach. kruchta; Między wieżą i nawą schody komunikujące nawę z I kondygnacją wieży;

bryła

silnie rozczłonkowana, zestawiona z prostopadłościanów z dominantą masywu wieżowego, 4 - kondygnacyjnego od zach.; nawa dwuprzęsłowa, o dachu dwuspadowym o znacznym nachyleniu połaci, w części wsch. kalenicy smukła sygnaturka; do korpusu nawy dostawiona w części wsch. od pd. i pn. kaplica, bryły kaplic prostopa-

Wkładkę założył: **mgr A. Wysocka, sierpień 1999r.**.....
(imię, nazwisko, data)

Miejsce przechowywania negatywów:

Wzór ODZ 1995 r.

długościenne; do ściany wsch. korpusu nawowego dostawione zamknięte półkoliście prezbiterium przekryte stromym dachem siodłowym; do korpusu nawy od pn. i pd. dostawione niskie niewielkie, kubiczne bryły kru-
chty i zakrystii;

elewacje

nasyw wieżowy - dostawiony od zach., niedostępny od zewnątrz, czterokondygnacyjny, ze ścianami przepruty-
mi okienkami szczelinowymi, w najwyższej kondygnacji okienka bliźnię; kondygnacja najwyższa wydzielona
uskokiem z widocznym zarysem obsunięcia się wieży z widocznym zarysem obsunięcia się wieży pierwotnej w
narożu pd.-zach. i nadmurowania jej w gotyku; na hełmie namiotowym metalowa, lekko spłaszczona kula
i ażurowy krzyż wieńczący;
korpus nawowy i absyda - ściany gładkie, z ciosów granitowych, częściowo nadmurowane w cegle; okna powięk-
szone, przemurowane; między prezbiterium a nawą trójkątny, ceglany szczyt; absyda wydzielona uskokiem,
zamknięta półkoliście; w ścianie szczytowej absydy wąski otwór okienny zamknięty łukiem ostrym, od strony
pn. i pd. wąskie okna zamknięte łukiem pełnym, doświetlające prezbiterium; w ścianie pd. nawy wejście bocz-
ne naśladujące portal romański; na kalenicy dachu nawy sygnaturka z latarnią o baniastym zwieńczeniu, z
krzyżem wieńczącym;
kaplice - dostawione do korpusu nawy od pn. i pd.; Pd. renesansowa zdobiona rustyką sgraffitową i zwieńczona
attyką, na grzbiecie której daty /1559/ - ukończenia budowy oraz /1982/ - rekonstrukcji sgraffita;
w attyce wkomponowana symbolika religijna: Alfa, Omega, Christos; w ścianach kaplicy trzy okna, do kapli-
cy dostawione murowane wejście o profilowanych narożach; Pn. - neorenesansowa wzorowana na Pd., analogi-
czna, pokryta sgraffitem, pozbawiona napisów, z czterema oknami, niedostępna od strony zewnętrznej;
krucho - od pn. przy prześle zach. nawy murowana z ciosów kamiennych, z wejściem zamkniętym półkoliście
do kościoła od strony zach.;
zakrystia - od pd. strony dostawiona do korpusu nawy w części wsch., niedostępna od zewnątrz, z ciosów
kamiennych, widocznych w części dolnej, wyżej zakrystia tynkowana, w ścianie pd. okno zamknięte łukiem
pełnym i zabezpieczone kratą;

wnętrze

wieża - dostępna przez drzwi w ścianie zach. nawy, z nawą I kondygnacja wieży skomunikowana romańskimi

1. Miejscowość... Kościelec Kujawski	4. Obiekt (nazwa jak w karcie) K O Ś C I Ó Ł	5. Zawartość wkładki (nazwa materiału uzupełniającego) opis , bibliografia
2. Gmina Pakość	p.w. św. Małgorzaty	
3. Województwo ... kujawsko-pomorskie		

cd.ad.13. opis...

... schodami; na I kondygnacji relikty ekspozycji: nisza ołtarzowa /?/ zamknięta łukiem, w ścianie wsch., wyższe trzy kondygnacje skomunikowane drewnianymi schodami z podestami, z II kondygnacji w ścianie wsch. wyjście na poziom wieży dachowej nawy; na III kondygnacji konstrukcja nośna dzwonów /3 dzwony/; nawa – dostępna z kruchty z wejściem głównym i od strony ściany pd. z wejściem bocznym; nawa dwuprzęsłowa, nakryta sklepieniem sieciowym, w części zach. chór muzyczny, prezbiterium wydzielone łukiem tęczowym, do przęsła wschodniego nawy przylegają kaplice boczne otwarte do nawy łukiem arkadowym; prezbiterium – oddzielone od nawy kilkustopniowym podwyższeniem, przekryte sklepieniem gwiazdzystym, w ścianie pd. wejście do zakrystii, prezbiterium jednoprzęsłowe; kaplica pd. p.w. św. Barbary – otwarta do nawy łukiem arkadowym, przekryta sklepieniem zwierciadlanym, pokrytym dekoracją stiukową / pseudokasetony z wkomponowanymi rozetami /, na spływach sklepienia herby fundatorów kaplicy: Ogończyk / Kościeleckich /, Łódzia / Górków ? /, Nałęcz / Czarnkowskich ? /, oraz Godziemba / Lubrańskich ?/; kaplica pn. p.w. Serca Jezusowego – o analogicznym do kaplicy pd. układzie wnętrza, przekryta sklepieniem zwierciadlanym, zdobionym pseudokasetonami;

wyposażenie

ołtarz główny – manierystyczny z 2 ćw. XVIIw., z kopią XIXw. obrazu Rafaela Przemienienie Pańskie;
ołtarze boczne – z ok. 1630r., z wotami XVIII-XIXw.;
ambona – pocz. XVIIw.
nagrobek Kościeleckich, dwupiętrowy, przyścienny/ warsztat J.M. Padovano / – 1559r.
portrety i epitafia fundatorów kościoła – XVIII – XIXw.
rzeźba Chrystusa Ukrzyżowanego – 1 poł. XVIw.

Wkładkę założył: ... **mgr A. Wysocka**, sierpień 1999r.

Miejsce przechowywania negatywów:

instalacje
odgromowa, elektryczna, nagłośnieniowa;

ed. ad. 22 ...

H. Majkowski, Kolegiata kościelecka w nowej szacie, Piast z 15.XI.1936.

N. Pajzderski, Zabytki Wielkopolskie, Epoka romańska, 1913.

J. Skuratowicz, Renesansowe kaplice grobowe z XVI i I poł. XVIIw. w Wielkopolsce /w:/ Studia nad
renesansem w Wielkopolsce, 1970.

Słownik Geograficzny Królestwa Polskiego, t.IV, 1883r.

Sztuka Polska przedromańska i romańska do schyłku XIIIw., pod red. M. Walickiego, t.1, 1971.

Z. Świechowski, Budownictwo romańskie w Polsce. Katalog zabytków, 1963.

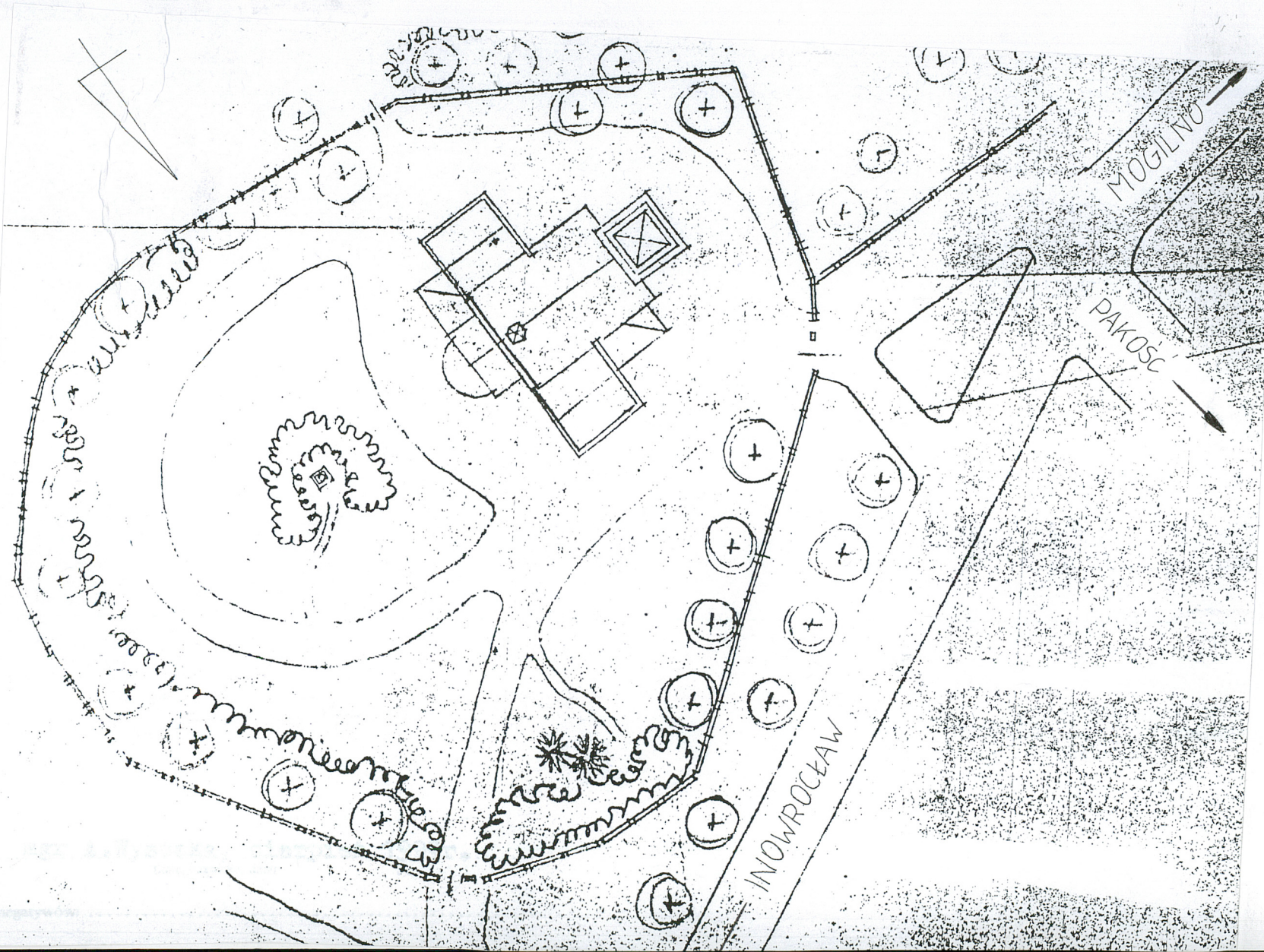
A. Tomaszewski, Romańskie kościoły z emporami zachodnimi na obszarze Polski, Czech i Węgier, 1974.

1. Miejscowość.....**Kościelec Kujawski**
 2. Gmina.....**Pakość**
 3. Województwo**kujawsko-pomorskie**

4. Obiekt (nazwa jak w karcie)
K O Ś C I O Ł
p.w.św. Małgorzaty

5. Zawartość wkładki (nazwa materiału uzupełniającego)
plan sytuacyjny i rzut przyziemia

plan sytuacyjny skala 1 : 1000



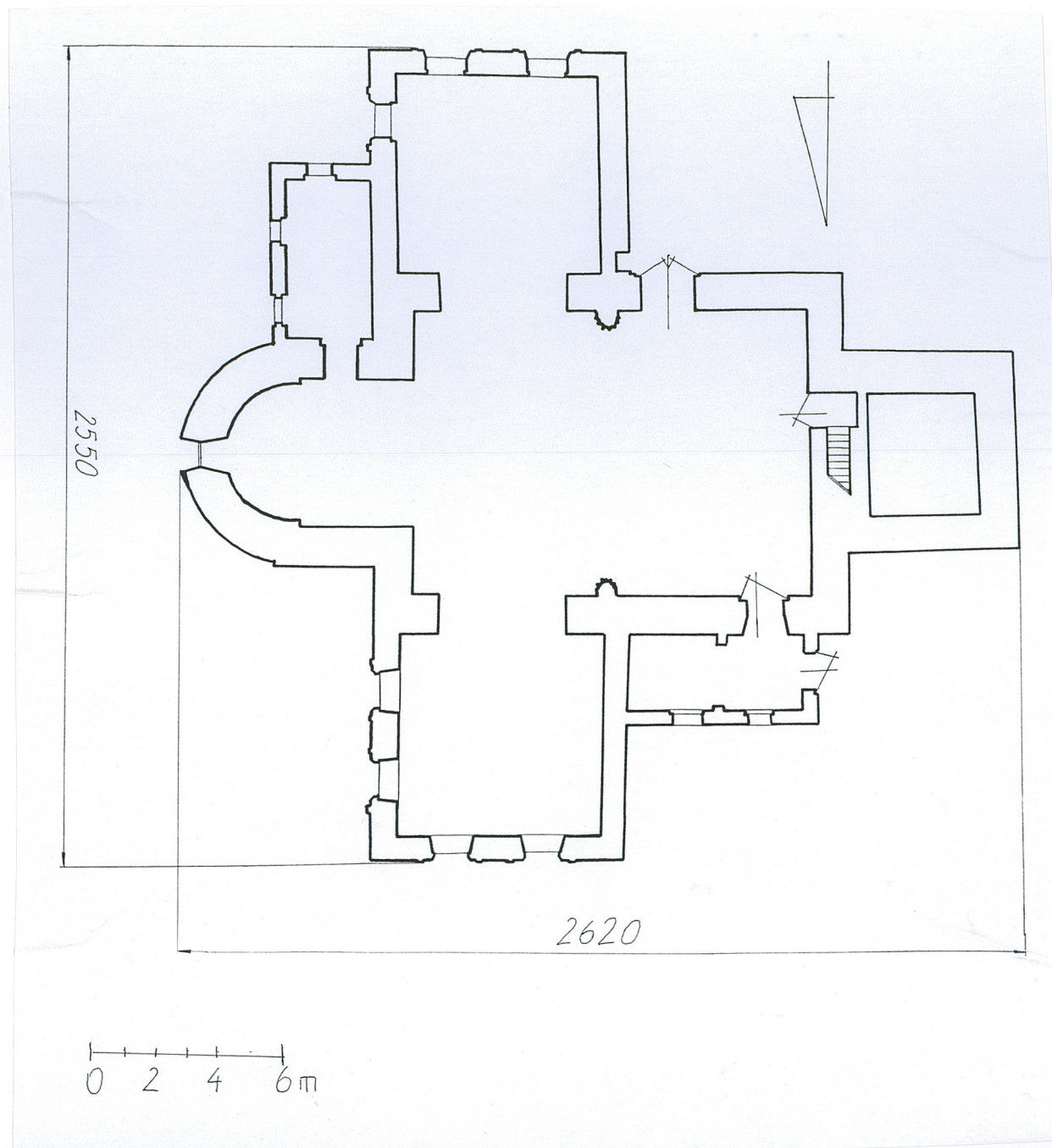
Wkładkę założył:

Miejsce przechowywania

rzut przyziemia

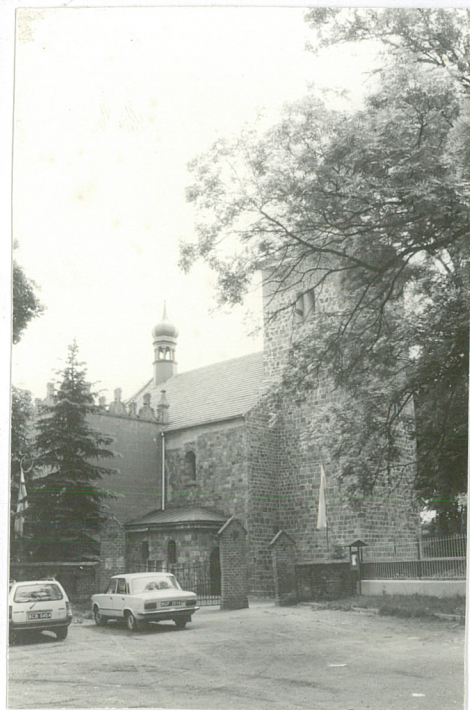
skala 1 : 200

h = 16 m



1. Miejscowość... Kościelec Kujawski	4. Obiekt (nazwa jak w karcie)	5. Zawartość wkładki (nazwa materiału uzupełniającego)
2. Gmina Pakość	K O Ś C I Ó Ł	fotografie
3. Województwo kujawsko-pomorskie	p.w. św. Małgorzaty	

3. widok na zach. masyw
wieżowy, fragm. ściany
pn. i fragm. kaplicy pn.



4. fragm. zach. masywu
wieżowego, fragm. ściany
pd. i fragm. kaplicy pd.



5. absyda



6. zakrystia dobudowana
do pd. ściany absydy



mgr A. Wysocka, sierpień 1999r.

Wkładkę założył:
(imię, nazwisko, data)

Miejsce przechowywania negatywów:

7. okno absydy



8. widok na kaplicę pd.



9. okna i wejście do kaplicy pd.



10. widok na kaplicę pn.



1. Miejscowość .. Kościelec Kujawski	4. Obiekt (nazwa jak w karcie) K O Ś C I Ó Ł	5. Zawartość wkładki (nazwa materiału uzupełniającego)
2. Gmina Pakość	p.w. 'św. Małgorzaty	fotografie
3. Województwo .. kujawsko-pomorskie ..		

11. okno kaplicy pn.

12. kruchta z wejściem do kościoła od pn. przy prześle zach.

13. górna kondygnacja wieży



Wkładkę założył: **mgr A. Wysocka, sierpień 1999r.**
(imię, nazwisko, data)

Miejsce przechowywania negatywów:

14. schody romańskie
w wieży



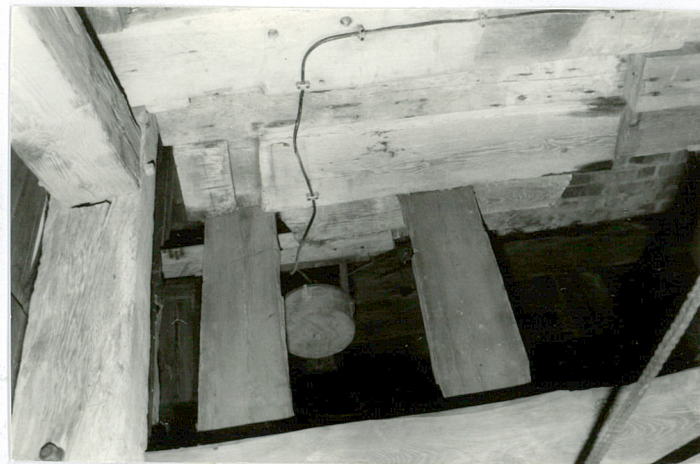
15. okno na I kondygnacji wieży



16. nisza w murze na wys. I kon-
dygnacji wieży / relikty empory/



17. więźba wieży



1. Miejscowość... Kościelec Kujawski	4. Obiekt (nazwa jak w karcie) K O Ś C I Ó Ł	5. Zawartość wkładki (nazwa materiału uzupełniającego) fotografie
2. Gmina Pakość	p.w. św. Małgorzaty	
3. Województwo kujawsko-pomorskie		

18. wieźba w wieży
i dzwon



19. wieźba nad nawą główną



20. wieźba nad nawą główną



mgr A. Wysocka, sierpień 1999r.

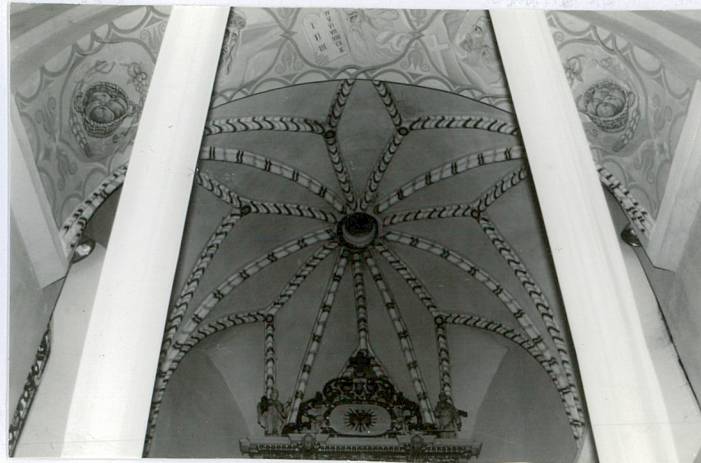
Wkładkę założył:
(imię, nazwisko, data)

Miejsce przechowywania negatywów:

21. widok z nawy głównej
na prezbiterium



22. sklepienie nad prezbiterium



23. sklepienie nad chórem
muzycznym

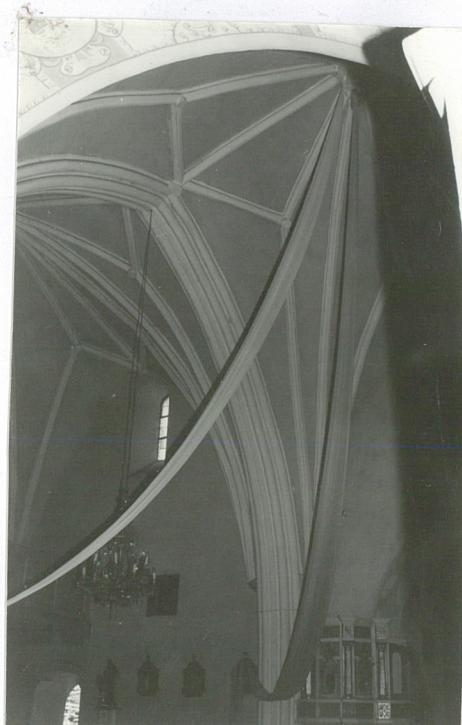


1. Miejscowość. Kościelec Kujawski	4. Obiekt (nazwa jak w karcie) K O Ś C I Ó Ł p.w. św. Małgorzaty	5. Zawartość wkładki (nazwa materiału uzupełniającego) fotografie
2. Gmina Pakość		
3. Województwo kujawsko-pomorskie		

24. sklepienie nad nawą główną



25. sklepienie nad nawą główną



26. widok na kaplicę pn.



Wkładkę założył: **mgr A. Wysocka, sierpień 1999r.**.....
(imię, nazwisko, data)

Miejsce przechowywania negatywów:

27. sklepienie nad kaplicą
pn.



28. sklepienie nad kaplicą
pd.



29. sklepienie nad kaplicą pd.



1. Miejscowość... **Kościelec Kujawski**....
2. Gmina... **Pakość**.....
3. Województwo... **kujawsko-pomorskie**.....

4. Obiekt (nazwa jak w karcie)

K O Ś C I Ó Ł
p.w. 'św. Małgorzaty

5. Zawartość wkładki (nazwa materiału uzupełniającego)

fotografie, rysunek archiwalny

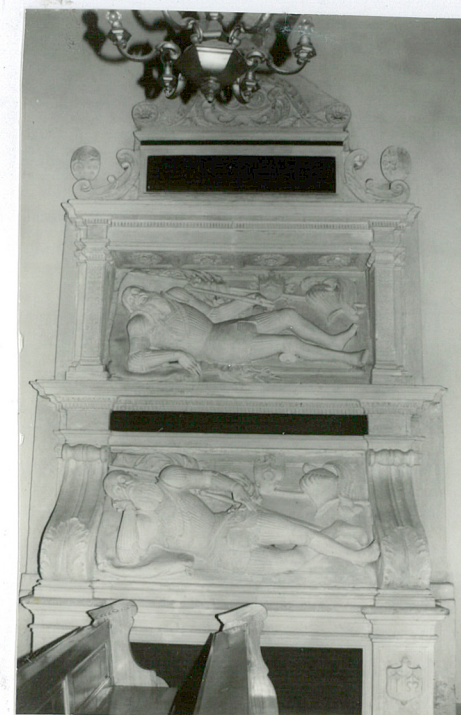
30. wejście do kościoła z kruchty
w nawie, ściana pn.



31. drzwi wieży



32. nagrobek Kościeleckich
kaplica pd.



Wkładkę założył: **mgr A. Wysocka, sierpień 1999r.**.....
(imię, nazwisko, data)

Miejsce przechowywania negatywów:

widok kościoła do XIXw., przed wybudowaniem

Kaplicy Najświętszego Serca Pana Jezusa / rys. w/g K. Hewner, Kościół św. Małgorzaty w Kościelcu
Kujawskim, Inowrocław 1998 /.

