

1. Opiekt 3473
SPICHRZ, OB. MAGAZYN ZBOŻOWY (14)
w zespole folwarcznym

2. Czas powstania
1891 r.

3. Miejscowość
GŁĘBOKIE

4. Adres
w ramach zabudowy
podwórza gospodarczego
nr hipoteczny

5. Przynależność administracyjna

województwo Bydgoskie

gmina Kruszwica

pow. INOWROCŁAW

6. Poprzednie nazwy miejscowości

Głęboka

7. Przynależność administracyjna
1 VI 1975

województwo bydgoskie

powiat Inowrocław

8. Właściciel i jego adres

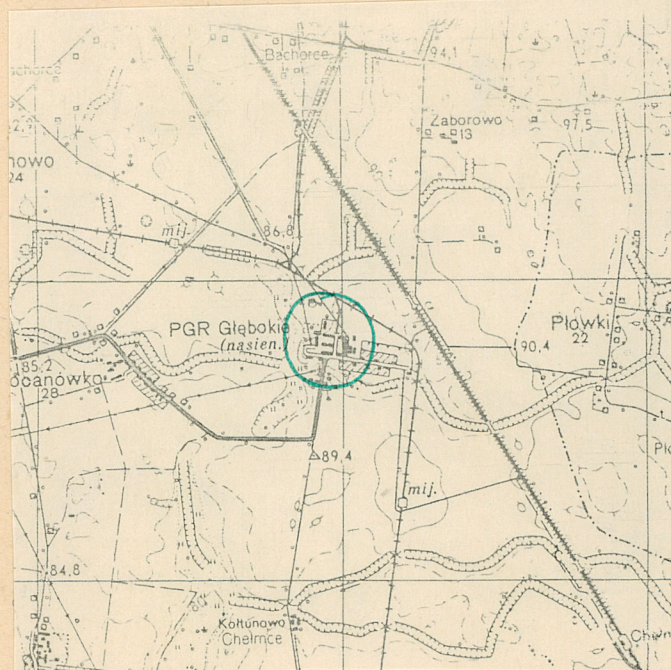
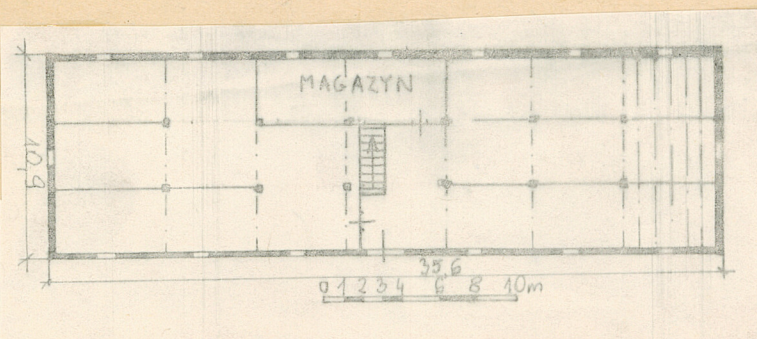
KPGR Kobylniki-Piaski
ZR Głębokie

9. Użytkownik i jego adres

j.w.

10. Rejestr zabytków:

Nr data



12. Autorzy, historia obiektu, określenie stylu

Budynek został wzniesiony w 1891 r. w okresie władania majątkiem przez 18 spadkobierców Johana v. Jeżewskiego, a zarządzanego przez jego stryjka Maksymiliana Jeżewskiego. Zarówno autor projektu jak i jego wykonawcy nie są znani. Pierwotnie budynek kryty był dachówką. Zachował się w niezmienionym kształcie.

13. Opis (sytuacja, materiał i konstrukcja, rzut, bryła, elewacje, wnętrze wyposażenie, instalacje)

Sytuacja - obiekt wybudowany został w ramach dziedzina podwórza gospodarczego jako wolno stojący; położony jest w pobliżu zach. ściany podwórza w odległości ok. 22m na wsch. od niej; od ściany pn. odległy jest o ok. 50m, od pld. ok. 48m; od stajni remizy odległy jest o ok. 70m na zach.; ustawiony kalenicowo na osi wsch.-zach.; materiał - fundamenty wykonane z kamienia polnego łamanego i cegły wypalanej; ściany z cegły wypalanej w układzie krzyżykowym, łączone zaprawą wapienną, tynkowane tylko wewnątrz budynku; gr. ścian: w partii przyziemia 70cm, wyżej 40cm; dach - dwuspadowy kryty eternitem szerokofalistym kładzionym na krawędziach, na których łaty rozstawione co 22cm; wieżba dachowa - jętkowa o stolcu stojącym podwójnym i krokwoach głównych; stolce wspierane od dołu przez kleszcze stolce o wym. 30x25cm, krokwie główne o podobnych wymiarach, krokwie rozstawione co 1,0m o wym. 15x12cm; strop - nagi wsparty na dwóch rzędach słupów o wym. 25x25cm; belki stropowe wsparte na sosnówkach o wym. 30x20cm; odległość między belkami stropowymi ok. 90-95cm; posadzki - na parterze wylana zaprawa cementowo-wapienna, podobnie na drugiej kondygnacji, gdzie cienka warstwa zaprawy położona na deskach stropowych; wyżej deski o wym. ok. 2,0cm; drzwi - dwuskrzydłowe typu żaluzjowego na zawiasach kątowych w otworze zamkniętym łękiem odcinkowym z łękiem odciążającym; wyżej podobne drzwi, ale na zawiasach pasowych długich, jednoskrzydłowe, prawe; okna - krosnowe o ramach metalowych 16-polowe o otwieranych 4 środkowych polach; wyżej (tzn. na poddaszu i strychu) wąskie okna krosnowe 8-polowe, o otwieranych 2 bocznych polach; wszystkie otwory okienne zamknięte łękami odcinkowymi z łękami odciążającymi; część okien zamykana od wewnątrz okiennicami drewnianymi w innych kraty stalowe; schody - drabiniaste o stopniach gr. 2,5cm; bryła - budynek dwukondygnacyjny, niepodpiwniczony z użytkowym poddaszem i strychem o wys. całkowitej 11,3m; wys. poszczególnych kondygnacji od parteru: 2,85m, 2,85m, 3,1m, 2,5m; rzut - obiekt wzniesiony na planie prostokąta, trzynawowy, wąskofrontowy; elewacja pld. - frontowa - w centrum płytki ryzalit ok. 20cm przed licem ściany, z 3 otworami jedne nad drugimi; częściowo wystający ponad dach w formie przykrytej tej facjaty dwuspadowym dachem; nad najwyższymi umieszczonymi drzwiami zegar w okrągłym otworze obwiedzionym listwą z cegły, nad którym niewielki okrągły otwór wentylacji poziomej; całość zamknięta gzymsem arkadowym; po bokach ryzalitu dwie

14. Kubatura

2975 m³

15. Powierzchnia użytkowa

350 m² - 1 kondygnacja
1240 m² - całość

16. Przeznaczenie pierwotne

SPICHRZ

17. Użytkowanie obecne

MAGAZYN ZBOŻOWY

19. Stan zachowania (fundamenty, ściany zewnętrzne, ściany wewnętrzne, sklepienia, stropy konstrukcje dachowe, pokrycie dachu, wyposażenie i instalacje)

Stan ogólny budynku - dobry.

18. Prace budowlane i konserwatorskie, ich przebieg i dokumentacja

Prace konserwacyjno - zabezpieczające.

Wymiana pokrycia dachu w 1973 r.

20. Najpilniejsze postulaty konserwatorskie

Utrzymanie budynku w dotychczasowym stanie.

21. Akta archiwalne (rodzaj akt, numer i miejsce przechowania)

22. Bibliografia

23. Źródła ikonograficzne i fotografia (rodzaj, miejsca przechowywania, sygnatury)

24. Uwagi różne

25. Opracował

tekst Jerzy Nowiński 03.1988 r.

Imię, nazwisko, data, podpis

plany, rysunki Izabela Nowińska 02.1988 r.

Imię, nazwisko, data, podpis

zdjęcia fotogr Jerzy Nowiński 02.1988 r.

Imię, nazwisko, data, podpis

miejsce przechowania negatywów MNR w Szreniawie

Karta po wypełnieniu podlega ochronie na podstawie przepisów prawa autorskiego

26. Adnotacje o inspekcjach, informacje o zmianach (daty, imiona i nazwiska wypełniających)

27. Załączniki

1. Miejscowość G Ł Ę B O K I E	2. Obiekt (nazwa jak w karcie) SPICHRZ (14)	3. Zawartość wkładki (nazwa obiektu lub materiału uzupełniającego) c.d.p.13, plan sytuacyjny
-----------------------------------	--	---

c.d.p.13

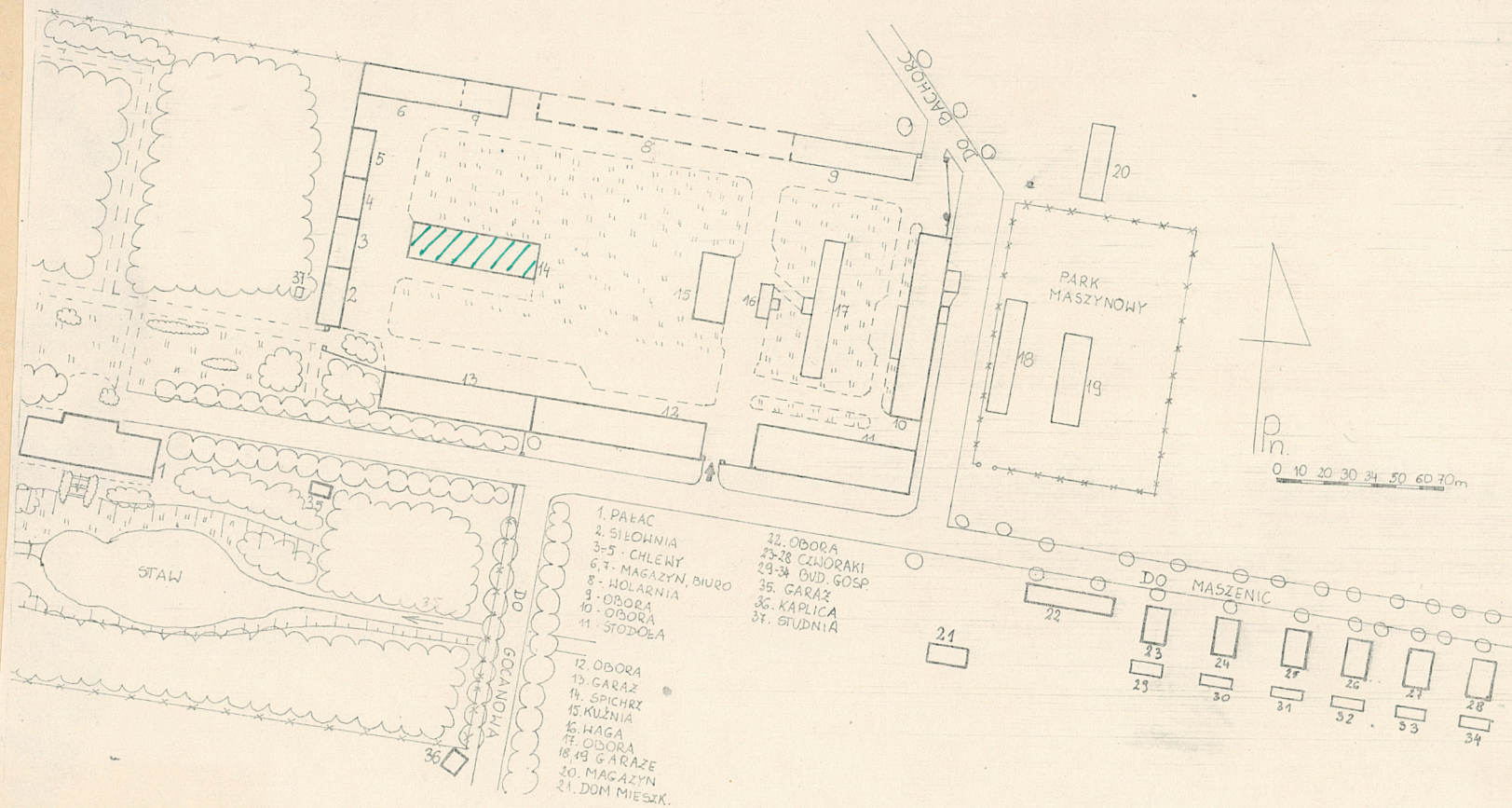
dwie analogiczne części budynku podziel.horyz.

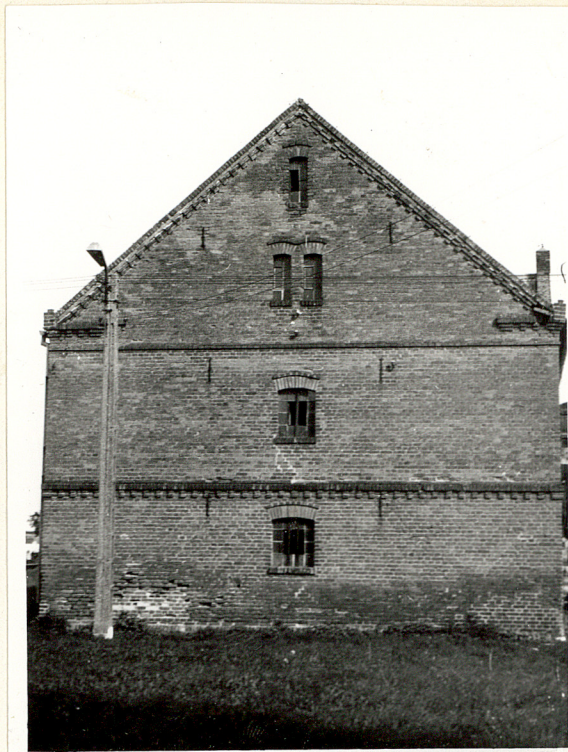
gzymsem arkadowym i zwieńczone gzymsem koronującym, pod którym umieszczono wąską listwą z cegieł; każda z części 3-osiowa, w każdej osi po 2 okna(łącznie w każdej z części po 6 okien); elewacja pn.- podzielona horyzontalnie gzymsem arkadowym i zwieńczona gzymsem koronującym; 7-osiowa, w każdej osi po 2 okna (łącznie 14 okien); elewacja zach.- szczytowa - podział horyzontalny gzymsem arkadowym i listwą ceglana; elewacja zwieńczona gzymsem arkadowym; 1-osiowa parterze i na piętrze po 1 oknie, powyżej 1 okno podwójne(bliźniacze), nad którym jeszcze jedno okno wąskie; elewacja zach.- szczytowa - w części pn. parteru przysłonięta niewielkim budynkiem; podział horyzontalny i zwieńczenie jak w elewacji wsch. 1-osiowa; okno parteru przysłonięte, okno piętra zamurowane, reszta jak w elewacji zach.; po bokach piętra okna(nieco ponad nim) 2 otwory okrągłe wentylacji poziomej; wnętrze - trzynawowe, podzielone słupami przenoszącymi obciążenia stropu; na parterze za schodami wydzielone niewielkie pomieszczenie biurowe, parter podzielony na 2 większe pomieszczenia przepierzeniem z desek; wyżej wnętrze jednoprzestrzenne; wyposażenie - dawniej w facjacie urządzenie dźwigowe; w szczycie facjaty zegar, obecnie nie funkcjonuje, pozostała tylko tarcza zegarowa-mechanizm rozebrany i usunięty; instalacje - elektryczna.

Wkładkę założył: Jerzy Nowiński 03.1988 r.
(imię, nazwisko, data)

Miejsce przechowywania negatywów:

Wzór ODZ 1978 r.





Fotografie
1. elewacja pld
2. elewacja pn
3. elewacja wsch
4. elewacja zach
5. fr. elew. pld
6. wnętrze i kondygn
7. fr. więźby dachowej

Wkładkę założył Jerzy Nowiński
Negatywy w MNR w Szreniawie