

1. Obiekt

517/2

OBORA

-JAŁOWNIK

/12/

2. Czas powstania

1911 r.

3. Miejscowość

GŁĘBOKIE



4. Adres

w ramach zabudowań
podwórza gospodarczego

nr hipoteczny

5. Przynależność administracyjna

województwo bydgoskie

gmina Kruszwica

pow. INOWROCŁAW

6. Poprzednie nazwy miejscowości

Głęboka

7. Przynależność administracyjna

1 VI 1975

województwo Bydgoskie

powiat Inowrocław

8. Właściciel i jego adres

KPGR Kobylniki-Piaski

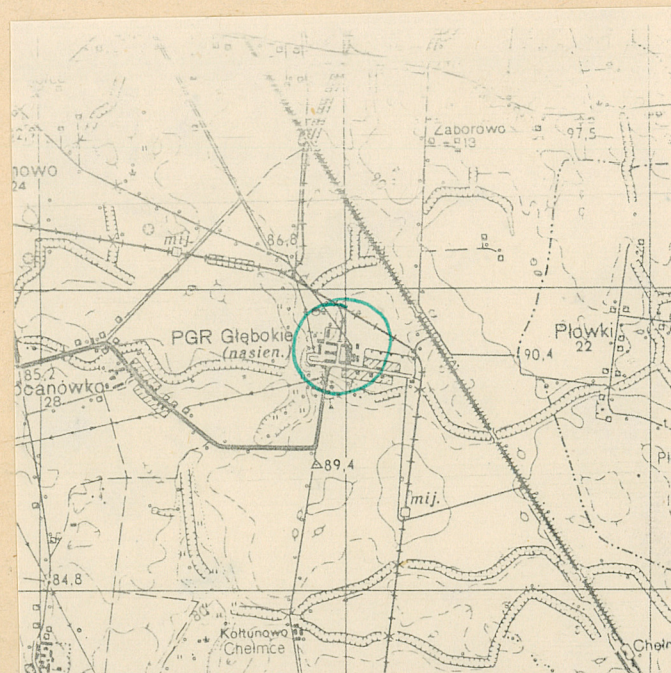
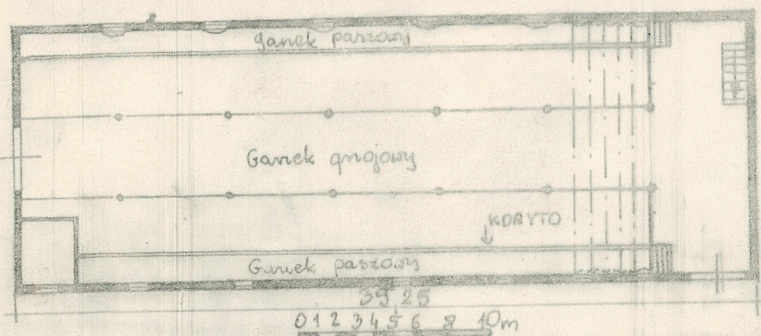
ZR Głębokie

9. Użytkownik i jego adres

J.W.

10. Rejestr zabytków:

Nr data



12. Autorzy, historia obiektu, określenie stylu

Obiekt został wzniesiony w 1911 r. na miejscu wcześniej istniejącej stodoły. Zleceniodawcą budowy był Dominik Jeżewski. Zarówno autor projektu, jak i jego wykonawca nie są znani. Obiekt pierwotnie przeznaczony był na oborę uniwersalną dla krów mlecznych i bukatów obecnie jałówek.

13. Opis (sytuacja, materiał i konstrukcja, rzut, bryła, elewacje, wnętrze wyposażenie, instalacje)

Sytuacja - budynek zlokalizowany jest w pld. ścianie podwórza gospodarczego, ustawiony kalenicowo na osi wsch.-zach. ścianą frontálną zwrócony w kierunku pn.; do jego zach. ściany szczytowej dostawiony jest budynek garaży - dawna stajnia /13/; na wsch. od niego w odległości ok. 22 m. obiekt stodoły /11/; między tymi obiektami znajduje się główna brama wjazdowa na teren podwórca; równolegle do ściany pld. - w odległości ok. 10 m. - biegnie droga wjazdowa wiedąca w kierunku pałacu oraz do Gocanówka; materiał - fundamenty wykonane zostały z kamienia pełnego łamanego i cegły wypalanej; ściany wykonane z cegły cementowej w układzie krzyżkowym - łączone zaprawą cementowo-wapienną; grubość ścian 50 cm. tynkowane: częściowe na zewnątrz /elewacja pld. i częściowe wsch./ i wewnętrzne; bielone; dach - dwuspadowy, kryty papą kładzioną na deskach, łączonych na przylgę; wieżba dachowa - o stolcu stojącym podwójnym ze ścianką kolanową; łatki - Kleina o płycie lekkiej wypełnionej cegłą ceramiczną; wsparty na 2 podciągach metalowych podtrzymywanych przez 2 rzędy słupów mąbalowych o przekroju okrągłym i średnicy ok. 20 cm.; słupy wmurowane w podstawy ceglano-wapienne o wym. 40 x 40 x 20 cm.; posadzki - ganki wybetonowane, na stanowiskach warstwa cegieł ułożona na płask obrzucona zaprawą wapienną; drzwi - wrota dwuskrzydłowe t.ciesielskiego na zawiasach pasowych krótkich w otworach o nadprożach z kątówek żelbetowych; drzwi jednoskrzydłowe, prawe; drzwi dwuskrzydłowe t.ciesielskiego na zawiasach pasowych długich /na poddaszu/; okna - krosnowe, uchylne o metalowych ramach, umieszczone w otworach zamkniętych łakami odcinkowymi /poza elewacją pn./; 2-pelowe; wnętrze - budynek na planie wydłużonego prostokąta o wym. 14,3 x 39,25 m.; trzynawowy; bryła - obiekt jednokondygnacyjny, niepodpiwniczony, szerokofrontalny, kryty dachem dwuspadowym tworzącym nad ścianami dłuższymi okapy; wysokość obiektu ok. 8,2 m.; schody - typu drabiniastego, drewniane o 16 stopniach; elewacja pn. - frontalna - podział horyzontalny gzymsem kordonowym; na parterze po stronie zach. wrota dwuskrzydłowe, po stronie wsch. drzwi, między nimi 6 okien nierównomiernie rozmieszczonych; na poddaszu 4 okna i 3 pary drzwi dwuskrzydłowych rozmieszczonych na przemian w równych od siebie odstępach; elewacja pld. - dwuskrzydłowa podział horyzontalny gzymsem kordonowym, elewacja 6-osiova po 2 okna na każdej osi na parterze i poddaszu; pod gzymsem kwadratowe otwory wentylacyjne; elewacja wsch. - szczytowa - podział horyzontalny gzymsem kordonowym i wertykalny lizenami na 6 płycin /po 3 na parterze i poddaszu/; w płycinie centralnej wrota dwuskrzydłowe; powyżej /na osi dłuższej obiektu/ okno; elewacja zamknięta gzymsem koronującym i rodzajem attyki, na szczycie której dąta "1911"; partia elewacji parterowej tynkowana i bielona; elewacja zach. - szczytowa - przysłonięta budynkiem garaży /13/ , wnętrze - 3 nawowe - środkiem biegnie ganek gnojowy, pod ścianami ganki paszowe na wys. ok. 80 cm. podnad poziomem posadzki, przy nich koryta o szer. 50cm.; w części zach. paszarnia na narożniku pn.-wsch. niewielkie pomieszczenie gospodarcze w narożniku pld.-zach. schody na poddasze; brak zabytkowego wyposażenia wnętrza; instalacja - elektryczna, wodna, ogromowa.

14. Kubatura

3540 m³

15. Powierzchnia użytkowa

505 m²

16. Przeznaczenie pierwotne

OBORA UNIWERSALNA

17. Użytkowanie obecne

JALOWNIK

18. Prace budowlane i konserwatorskie, ich przebieg i dokumentacja

Prace konserwacyjno-zabezpieczające w latach 60-tych przebudowano elewację pn. wsch. /m.in. nowe otwory na wrota/ wydzielono niewielkie pomieszczenia gospodarcze.

19. Stan zachowania (fundamenty, ściany zewnętrzne, ściany wewnętrzne, sklepienia, stropy konstrukcje dachowe, pokrycie dachu, wyposażenie i instalacje)

Budynek w dobrym stanie technicznym.

20. Najpilniejsze postulaty konserwatorskie

Utrzymanie budynku w dotychczasowym stanie.

21. Akta archiwalne (rodzaj akt, numer i miejsce przechowania)

24. Uwagi różne

22. Bibliografia

25. Opracował

tekst **Jerzy Nowiński 04.1988 r.**
imie, nazwisko, data, podpis

plany, rysunki **Jerzy Nowiński 04.1988 r.**
imie, nazwisko, data, podpis

zdjęcia fotogr **Jerzy Nowiński 04.1988 r.**
imie, nazwisko, data, podpis

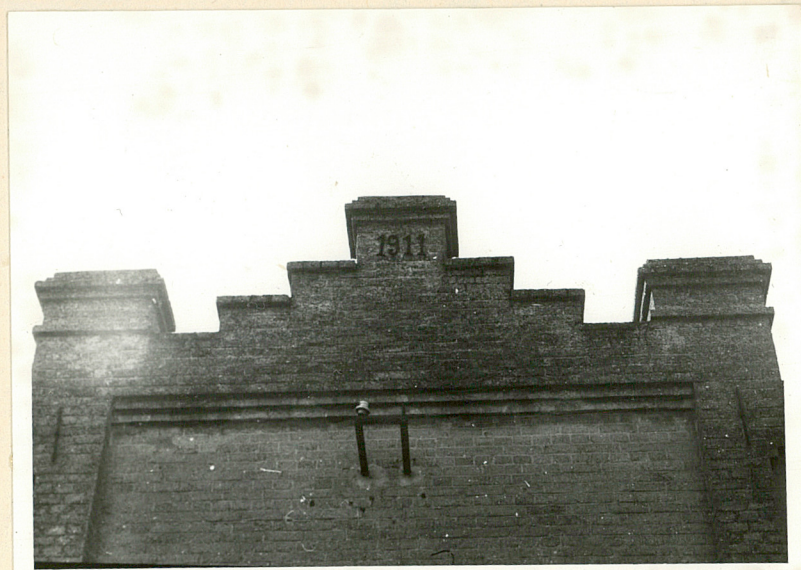
miejsce przechowania negatywów **MNR w Szreniawie**

Karta po wypełnieniu podlega ochronie na podstawie przepisów prawa autorskiego

26. Adnotacje o inspekcjach, informacje o zmianach (daty, imiona i nazwiska wypełniających)

23. Źródła ikonograficzne i fotografia (rodzaj, miejsca przechowywania, sygnatury)

27. Załączniki



Fotografie
1. elewacja pld
2. elewacja wsch
3. fragm. elew. wsch
4. wnetrze

