

OŚRODEK DOKUMENTACJI
ZABYTEKÓW W WARSZAWIE

KARTA EWIDENCYJNA ZABYTEKÓW
ARCHITEKTURY I BUDOWNICTWA

A B C D E F G H I J K L M N O P R S T U V W X Y Z

Nr

2560

KUJAWSKO-
POMORSKIE

1. Obiekt 347/1

PAŁAC

(1)

2. Czas powstania

1913 r.

3. Miejscowość

GŁĘBOKIE

4. Adres Głębokie nr 13

nr hipoteczny T.1, k.1.

5. Przynależność administracyjna

województwo bydgoskie

gmina Kruszwica

pow. INOWROCŁAW

6. Poprzednie nazwy miejscowości

7. Przynależność administracyjna
przed 1.VI.1975 r.

województwo bydgoskie

powiat inowrocławski

8. Właściciel i jego adres

Kombinat PGR w Kobylnikach
Piaskach

9. Użytkownik i jego adres

J.W.

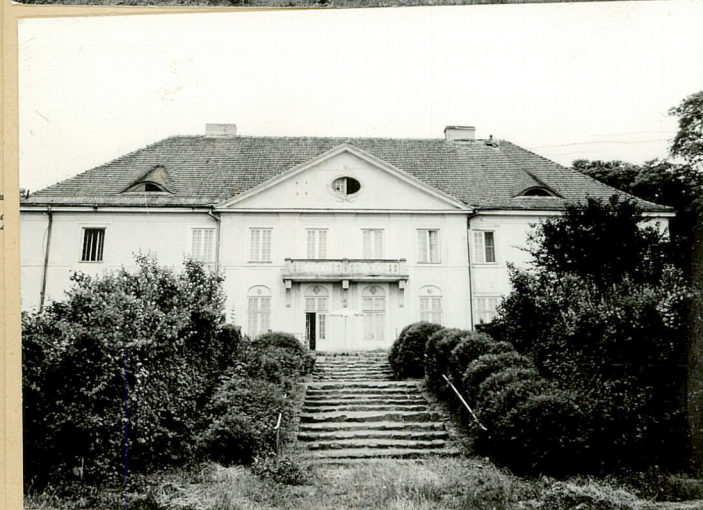
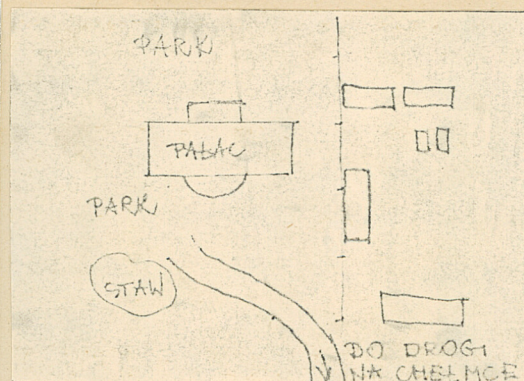
10. Rejestr zabytków

Nr

440 440/A

data

15.06.85



ELEWACJA OGRODOWA



ELEWACJA WSCHODNIA

autor zdjęć W. Reszkiewicz
data wykonania sierpień 1983 r.
miejsce przechowywania negatywów Prac. Fot. PKZ Toruń

12. Autorzy, historia obiektu, określenie stylu.

Autor projektu nieznany.

Pałac wybudowany w 1913 r. przez Tadeusza Twardowskiego.

W latach 1939-45 pałac wraz z majątkiem stanowił własność Niemca Hansa Guderiana.

Od 1946 r. właścicielem wsi zostaje Skarb Państwa Polskiego.

Od roku 1972 właścicielem i użytkownikiem pałacu i majątku jest Kombinat PGR w Kobylnikach Piaskach.

13. Opis (sytuacja, materiał i konstrukcja, rzut, bryła, elewacje, dach, wnętrze, wyposażenie, instalacje)

Pałac usytuowany jest na skraju wsi w zachodniej części. Od pld.-zach. otoczony jest parkiem krajobrazowym z pomnikami przyrody. Murowany z cegły, otynkowany. Konstrukcja tradycyjna cegła wiązana na zaprawie cementowo-wapiennej. Założony na planie wydłużonego prostokąta. Bryła zwarta dwukondygnacyjowa, posadowiona na cokole z kamienia polnego, nakryta dachem czterospadowym, wysokim pokrytym dachówką karpiówką ułożoną na dubelt. Elewacja frontowa od północy dwukondygnacyjowa, 9 osiowa. Część środkową fasady stanowi trójosiowy portyk zwieńczony trójkątnym tympanonem, wspartym na czterech pseudodoryckich, panelowanych kolumnach. W tympanonie umieszczone trójdzielne okno powiekowe ujęte profilowaną opaską. Podział wertykalny wyznaczają osie okienne rytmicznie rozłożone, ujęte w profilowane opaski tynkowe z występującymi przed lico parapetami oraz płyciny wyrobione w tynku, również naroża podkreślone pilastrami w wielkim porządku. Wejście główne na osi, otwór drzwiowy zakończony łukiem odciążającym. Drzwi wejściowe dwuskrzydłowe, płycinowe z nadświetlem w kształcie półkola. Nad wejściem głównym okno zdwojone zamknięte w dolnej części balustradą tralkową. Wszystkie okna prostokątne, krosnowe. Na parterze czterodzielne, wielokwaterowe, na piętrze dwudzielne, wielokwaterowe. W połaci dachu na skrajnych osiach okienka powiekowe. Po zach. stronie korpusu pałacu kamienny cokół przerywany zbliżonymi do kwadratu otworami okien piwnicznych. Podziały horyzontalne wyznaczają: płaski gzyms międzykondygnacyjny oraz znacznie występujący przed lico profilowany gzyms koronujący. Elewacja południowa/ogrodowa/ dwukondygnacyjowa, 8 osiowa z centralnym czteroosiowym ryzalitem/nieznacznym/, zamkniętym trójkątnym tympanonem obwiedzionym profilowanym gzymsem. W tympanonie umieszczone owalne okno ujęte profilowaną opaską z girlandami. W okulusie stolarka dwudzielna, wielopodziałowa. Wysoki cokół przerywany trzema oknami piwnicznymi zamkniętymi półokrągło z kratami z okresu budowy. Podziały wertykalne wyznaczają płaskie pilastry z płycinami. Pomiędzy pilastrami w ryzalicie umieszczone prostokątne otwory okienne. Na korpusie pałacu od strony wsch. i zach. prostokątne otwory okienne. Cztery osie parteru zamknięte łukami odciążającymi, w połach, których umieszczone są półplastycznie wykonane portretowe głowy fundatorów pałacu. Dwie osie na parterze w ryzalicie stanowią dwuskrzydłowe, płycinowe z przeszkloną górną płyciną i nadświetlem drzwi prowadzące na parter ogrodowy poprzedzony kaskadą kamiennych, zwierciadlanych schodów. W połaci dachu w skrajnych osiach wsch. i zach. okna powiekowe. Elewacja zachodnia dwukondygnacyjowa z wysokim cokołem, 4 osiowa, w cokole okna zamknięte półokrągło. Na parterze i piętrze osie o wykroju prostokąta. Okna zamknięte czterodzielne, wielopodziałową stolarką na parterze, na piętrze stolarka dwudzielna, wielopodziałowa. Naroża elewacji ujęte płaskimi pilastrami z wgłębными płycinami. Podziały horyzontalne wyznaczają: odsadzka cokołowa, płaski gzyms międzykondygnacyjny oraz znacznie wysunięty przed lico muru gzyms koronujący. W połaci dachu na osi okno powiekowe. Elewacja wschodnia dwukondygnacyjowa, 4 osiowa. Podziały horyzontalne wyznaczają odsadzka fundamentowa, płaski listwowy gzyms międzykondygnacyjny, oraz znacznie występujący przed lico profilowany gzyms koronujący. Podziały wertykalne wyznaczają osie okienne oraz pilastry i płyciny. Na parterze w oknach stolarka czteropodziałowa, wielokwaterowa. Na piętrze okna dwudzielne, wielokwaterowe. W połaci dachowej centralnie umieszczone okno powiekowe. Wnętrze dwutraktowe z wąskim korytarzykiem w części zachodniej przesklepionym sklepieniem krzyżowym. Reprezentacyjna klatka schodowa umieszczona w trakcie przednim, w którym znajdują się również schody boczne/patrz rzut/. W hallu posadzka terracotowa, z którego wejście do salonu w trakcie tylnym posiadającym komunikację z parterem ogrodowym. Z salonu wejścia w amfiladzie do pomieszczeń bocznych. Układ pierwotny wne-

14. Kubatura 3762 m ³	15. Powierzchnia użytkowa 338.3 m ²	16. Przeznaczenie pierwotne mieszkalne	17. Użytkowanie obecne mieszkalne + przedszkole
18. Prace budowlane i konserwatorskie, ich przebieg i dokumentacja W 1974 r.przeprowadzono w obiekcie remont kapitalny.		19. Stan zachowania (fundamenty, ściany zewnętrzne ściany, wewnętrzne, sklepienia, stropy, konstrukcje dachowe, pokrycia dachu, wyposażenie i instalacje) Fundamenty wykonane z kamienia polnego łączone na zaprawie wapiennej-zachowane dobrze. Ściany zewnętrzne wykonane z cegły,tynkowane-zachowane dobrze. Ściany wewnętrzne wykonane z cegły i tynkowane zaprawą wapienną,malowane farbą klejową-zachowane dobrze. Piwnice wysokie nakryte stropem ceglanym typu Klein-zachowane dobrze Konstrukcja dachowa drewnia,płatwiowo-krokwiowa wsparta na stolcach z zastrzałami,uzupełniona-zachowana dobrze. Pokrycie dachu ceramiczne dachówką karpiówką-zachowane dobrze. Wyposażenie :stolarka okienna,stolarka drzwi zewnętrznych,stolarka drzwi wewnętrznych,posadzka ceramiczna w hallu,kasetonowy,gipsowy sufit w hallu oraz detal architektoniczny-profilowane opaski wraz z dekoracją reliefową okien,portretowe wykonane półplastycznie głowy fundatorów pałacu,wystrój plastyczny fasady i elewacji ogrodowej-zachowane dobrze. Instalacje :elektryczna,wod.-kan.,ogrzewanie co.,-zachowane dobrze.	
20. Najpilniejsze postulaty konserwatorskie Uporządkować schody prowadzące na parter ogrodowy od strony elewacji południowej.			

21. Akta archiwalne (rodzaj akt, numer i miejsce przechowywania)
Państwowe Biuro Notarialne w Inowrocławiu
Księga Wieczysta T.1, k.1

23. Źródła ikonograficzne i fotograficzne rodzaj, miejsce przechowania, sygnatury)
Fotografie w BBDZ w Bydgoszczy syg.397 - 416

22. Bibliografia
M.Grzęska-Janiak-Dokumentacja ewidencyjna/maszynopis PKZ
Toruń 1983 /

24. Uwagi różne

25. Wypełnił
M.Grzęska-Janiak
Imię i nazwisko
data 15 marca 1984 r.

26. Sprawdził
Imię i nazwisko
data

27. Załączniki
Wkładka nr 1

M. Miejscowość
GŁĘBOKIE2. Obiekt (nazwa jak w karcie)
PAŁAC3. Zawartość wkładki (nazwa obiektu lub materiału uzupełniającego)
c.d.opisu, zdjęcia, rzut

trza zatarty przez wprowadzenie licznych ścianek działowych przystosowujących pomieszczenia do pełnienia nowej funkcji/przedszkole/. Piętro przeznaczone na mieszkania dla pracowników Zakładu Rolnego. We wnętrzu podłogi parkietowe. Strych jednoprzestrzenny z więźbą drewnianą, płatwiowo-krokwiową wspartą na stolcach z zastrzałami. Wysokie piwnice przykryte stropem ceglany typu Klein z wewnętrznym korytarzem z rozmieszczonymi pomieszczeniami piwnicznymi po obu jego stronach.

Instalacje : wod.-ka., elektryczna, ogrzewanie co.



4. Elewacja zachodnia



5. Drzwi wejścia głównego



6. Detal na elewacji ogrodowej

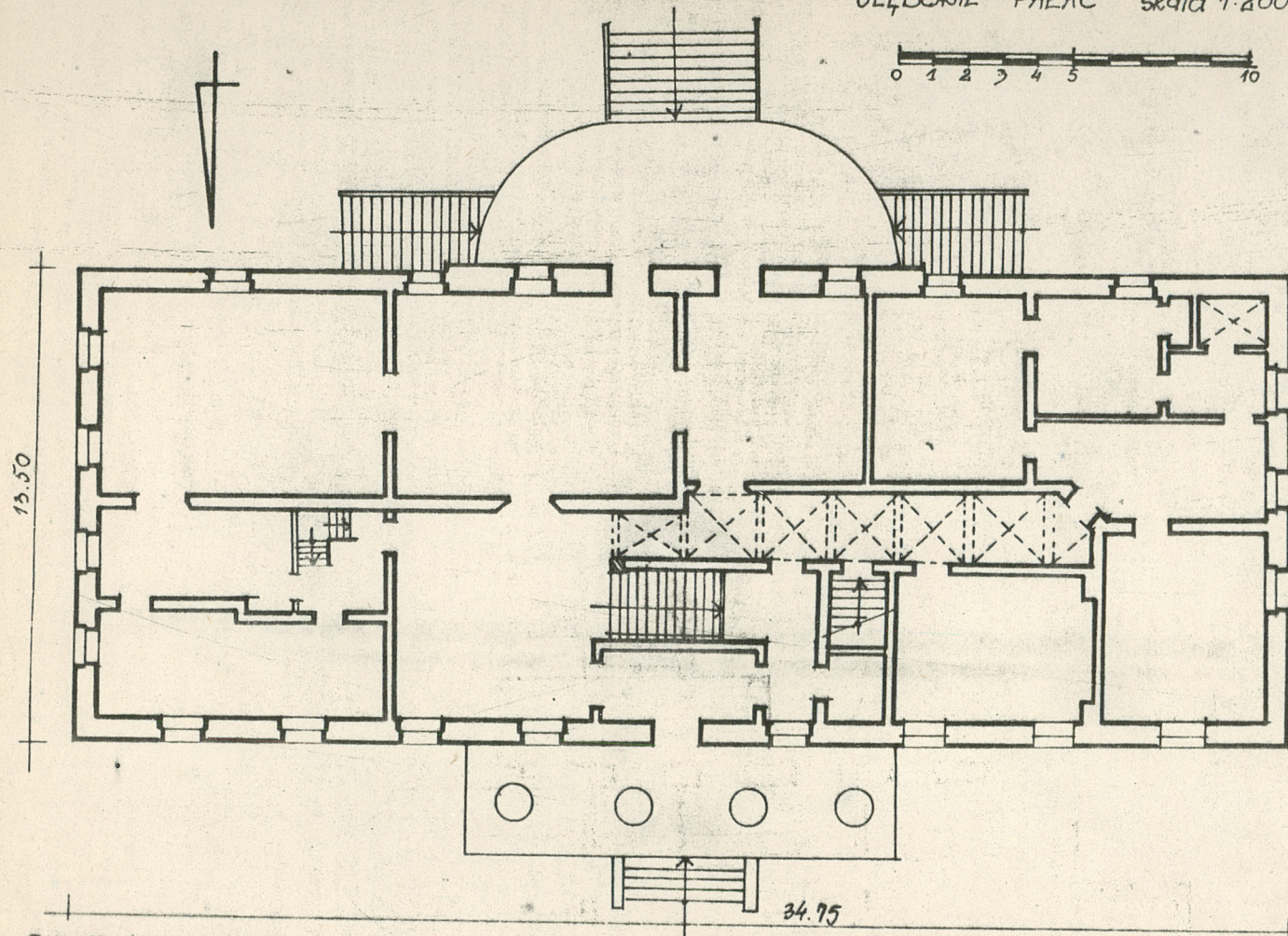
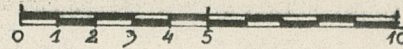


7. Detal na elewacji ogrodowej

Wkładkę założył: M. Grzęska-Janiak 15 marca 1984 r.
(imię, nazwisko, data)

Miejsce przechowywania negatywów: Prac. Fot. PKZ Toruń

GLEBOKIE - PALAC skala 1:200



rys. H. WIECZORKIEWICZ



x8. Wnętrze-drzwi



x9. Fragment hallu