

1. Obiekt

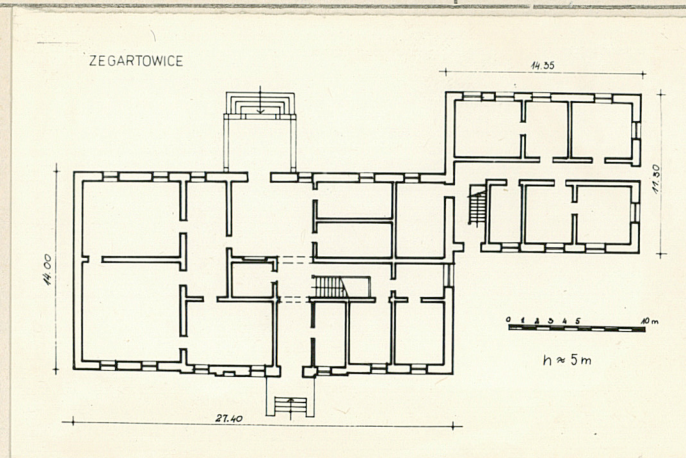
474/1 PAŁAC

2. Czas powstania

ok. 1890

3. Miejscowość

ZEGARTOWICE



4. Adres

Zegartowice nr 1

nr hipoteczny

5. Przynależność administracyjna

województwo toruńskie

gmina Papowo Biskupie

pow. CHEŁMIŃSKI

6. Poprzednie nazwy miejscowości

Segirsdorff/1405/

Ziegartowicze /1522/

7. Przynależność administracyjna  
przed 1 VI 1975

województwo bydgoskie

powiat chełmiński

8. Właściciel i jego adres

Zrzeszenie Państwowych Gospo-  
darstw Rolnych Łysomice

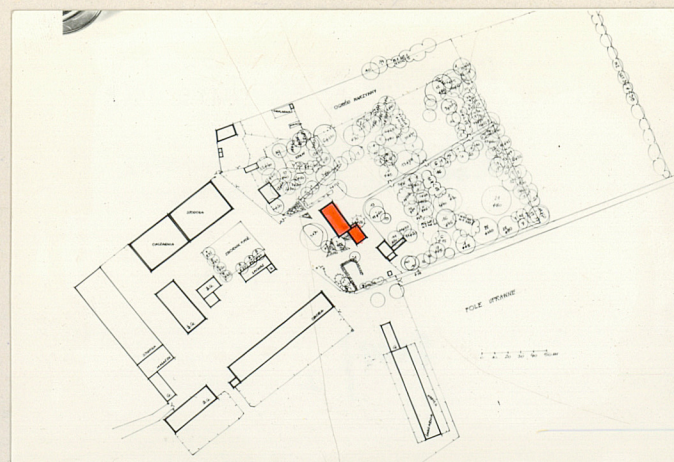
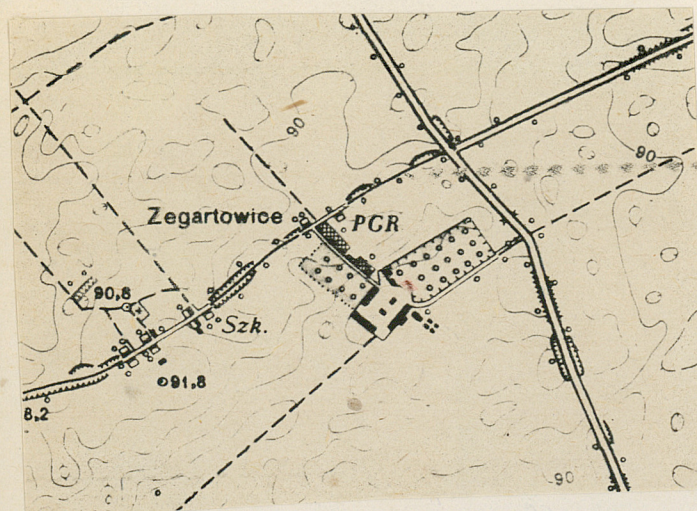
9. Użytkownik i jego adres

Zakład Rolny Zegartowice nr 1

10. Rejestr zabytków

Nr

data



autor zdjęć  
data wykonania  
miejsce przechowywania negatywów

J. Wilde  
XI, 1981  
Prac Fot. PKZ Toruń

Pomiar i wykreśl. rzutu  
Hanna Wieczorkiewicz, PKZ  
Toruń



Autor projektu nieznany. Obiekt powstał ok. 1890 r. Po 1918 r. właścicielem dworu był ks. A. Bentheim. W latach 1938-40 pałac stanowił własność Joachima Würtza. Do roku 1946 pałac należał do Heinza Würtza. Od 1947 majątek wraz z pałacem przeszedł na własność Skarbu Państwa Polskiego i został rozparcelowany. Od 1950 roku pałac należał do PGR-u. Od 1975 roku pałac należy do Zrzeszenia Państwowych Gospodarstw Rolnych z siedzibą w Łysomicach.

Pałac położony jest ok. 1000 m na zachód od szosy z Torunia do Chełmna. Od strony płn.-wsch. otoczony jest parkiem. Złożony na planie prostokąta, murowany, otynkowany, niepodpiwniczony z częściowo mieszkalnym poddaszem, zwrócony frontem na zachód, usytuowany w pobliżu zabudowań gospodarczych. Schody zewnętrzne ceglano, ocementowane. Więźba dachowa drewniana ~~krakowiowa~~ - jętkowa ze ściągami kolankowymi. Bryła zwarta, jednokondygnacyjna, kryta dachem czterospadowym, na którym znajduje się taras z metalową, ażurową balustradą. Dach pokryty jest eternitem falistym, na narożach umieszczone są akroteriony. Fasada jest 9 osiowa, dwukondygnacyjna. Część środkowa z podwójnym ryzalitem 5 osiowa. W połaci dachu facjata zakończona trójkątnym szczytem. Wejście główne w ryzalicie umieszczone jest w skrajnej osi pld., natomiast w skrajnej osi płn. znajduje się blenda. Przed wejściem głównym taras z metalową/współczesną /balustradą, prowadzą do niego 4-ro stopniowe, ceglano, ocementowane schody. Facjata z jednym oknem krosnowym, czterodzielnym z poprzecznym szczeblinowaniem, rozbudowana na szerokość ryzalitu. Po obu stronach okna po dwa pilastry, boki ujęte wolutami, całość flankują małe obeliski. Zwieńczenie stanowi trójkątny, profilowany szczyt. Drzwi wejścia głównego dwuskrzydłowe płycinowe. Okna na fasadzie prostokątne, krosnowe, czterodzielne z prostymi gzymsami podokapowymi. Elewacja tylna jest 7 osiowa, dwukondygnacyjna. Do części środkowej w parterze przylega ganek wsparty na 4 prostokątnych filarach od góry zamknięty balkonem z metalową, ażurową balustradą. Do wejścia głównego umieszczonego na osi prowadzą czterostopniowe, ceglano, ocementowane schody. Powyżej balkonu jednoosiowa część środkowa z ryzalitowaną. W płaci dachu na osi umieszczona jest facjata zakończona półkolistym szczytem z motywem stylizowanej palmetki oraz trzema sterczynami. W facjacie na osi okno zamknięte półkoliściem flankowane dwoma pilastrami, całość ujęta uproszczonymi wolutami. Okna rozwiązane tak jak na fasadzie. Do elewacji południowej w narożniku pld.-wsch. przylega prostokątna XIX wieczna oficyna z mieszkalnym poddaszem. Na osi elewacji pld. umieszczone jest jedno okno, analogiczne jak na pozostałych elewacjach. Wnętrze jest dwutraktowe, adaptowane do współczesnych potrzeb zatraciło pierwotny charakter. Schody proste, jednobiegowe/współczesne/lastrikowe. Zachowana XIX wieczna stolarka okienna oraz drzwi wewnętrznych/częściowo/ i zewnętrznych.

Elewacja frontowa oficyny od zachodu jest 4 osiowa, jednokondygnacyjna. Wejście główne umieszczone jest w skrajnej osi północnej. Drzwi jednoskrzydłowe/współczesne/. Okna prostokątne ze współczesną stolarką. Elewacja tylna jest 4 osiowa jednokondygnacyjna w połaci dachu umieszczone są dwie wystawki okienne. Elewacja południowa jest trójosiowa z drzwiami pośrodku. Oficynę wieńczy dach dwuspadowy pokryty płytkami eternitowymi. Wnętrze dwutraktowe, przebudowane na mieszkania i biura. Schody prowadzące na poddasze drewniane, jednobiegowe, proste. Więźba dachowa XIX wieczna częściowo uzupełniona, krokwiowo-jętkowa.



<p>14. Kubatura</p> <p>2362 m<sup>3</sup></p>	<p>15. Powierzchnia użytkowa</p> <p>722 m<sup>2</sup></p>	<p>16. Przeznaczenie pierwotne</p> <p>mieszkalne</p>	<p>17. Użytkowanie obecne</p> <p>mieszkania + biura</p>
<p>18. Prace budowlane i konserwatorskie, ich przebieg i dokumentacja</p> <p>W 1975 roku przeprowadzono remont w obiekcie w czasie, którego wymieniono pokrycie dachu na eternit.</p>		<p>19. Stan zachowania (fundamenty, ściany zewnętrzne, ściany wewnętrzne, sklepienia, stropy, konstrukcje dachowe, pokrycie dachu, wyposażenie i instalacje)</p> <p>Stan techniczny i stan zachowania ogólnie dobry. Fundamenty i ściany zewnętrzne stan dobry. Ściany wewnętrzne stan dobry. Stropy stan dobry, więźba dachowa stan dobry. Pokrycie dachu stan dobry.</p> <p>Zachowana stolarka okienna i drzwiowa.</p> <p>Instalacja elektryczna, wod.-kan., ogrzewanie co.-stan dobry.</p>	
<p>20. Najpilniejsze postulaty konserwatorskie</p> <p>Należałoby odświeżyć elewacje przez położenie nowych tynków na budynku pałacu i na oficynie.</p>			



21. Akta archiwalne (rodzaj akt, numer i miejsce przechowywania)

WAP Toruń, Urząd Katastralny Chełmno, syg.tym 177

22. Bibliografia

M.Grzęska -Janiak -Dokumentacja ewidencyjna/maszynopis PKZ  
Toruń/

23. Źródła ikonograficzne i fotografie (rodzaj, miejsce przechowywania, sygnatury)

Pracownia Fotograficzna PKZ Toruń nr neg.8511/2-12

24. Uwagi różne

25. Wypełnił

mgr M.Grzęska-Janiak

październik 1982

26. Sprawdził

27. Załączniki

Wkładka nr 1



1. Miejscowość  
ZEGARTOWICE

2. Obiekt /nazwa jak w karcie/  
Pałac

3. Zawartość wkładki /nazwa obiektu lub materiału uzupełniającego/  
c.d. zdjęcia



2. Elewacja tylna-widok od p.n.-wsch.



3. Widok na oficynę od p.d.-wsch.



4. Fragment facjaty w elewacji tylnej

Wkładkę założył: M. Grzęska-Janiak 15 X 82 r.  
/imię, nazwisko, data/  
Miejsce przechowywania negatywów: Prac. Fot. PKZ Toruń.

33/18





5. Drzwi wejścia głównego/elewacja frontowa/