

1. Obiekt 150/14
OBORA-BUKACIARNIA /19/

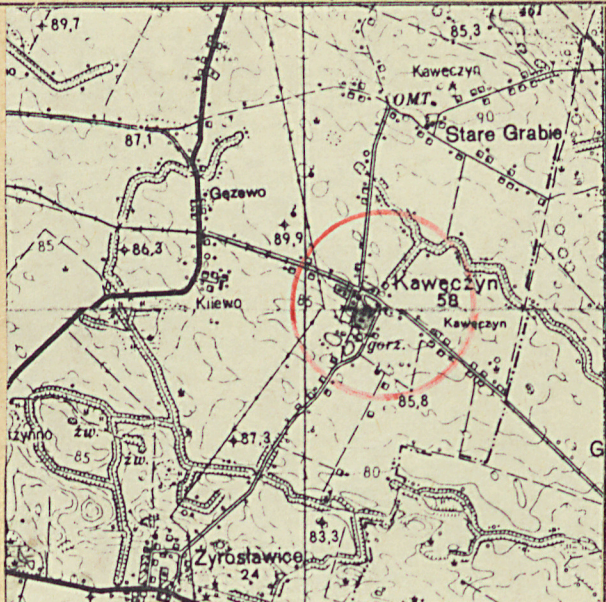
2. Czas powstania
koniec XIX w.

3. Miejscowość
K A W Ę C Z Y N

11. Zdjęcia, rzut, przekrój, sytuacja, orientacja



1. Elevacja zachodnia



4. Adres
Kawęczyn
nr hipoteczny

5. Przynależność administracyjna
województwo bydgoskie
gmina Gniewkowo
pow. inowrocławski

6. Poprzednie nazwy miejscowości

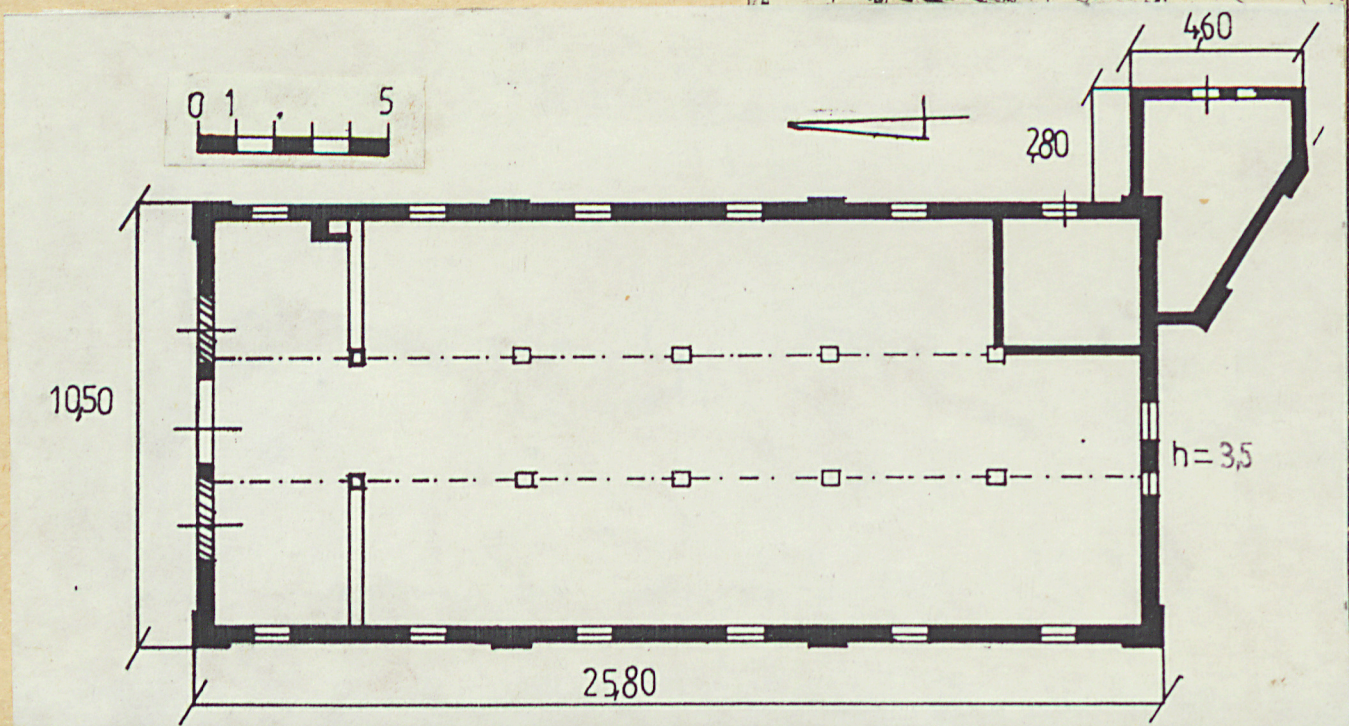
7. Przynależność administracyjna
1 VI 1975

województwo bydgoskie
powiat Inowrocław

8. Właściciel i jego adres
Stacja Hodowli Roślin
w Wierzchosławicach

9. Użytkownik i jego adres
Zakład Przemysłu
Stacji Hodowli Roślin
w Wierzchosławicach

10. Rejestr zabytków:
Nr data



12. Autorzy, historia obiektu, określenie stylu

Budynek powstał przypuszczalnie w tym samym okresie co gorzelnia lub nieco później tzn. k. XIX w. Pierwotnie był przeznaczony do tuczu bydła i wchodził w skład kompleksu budynków związanych funkcjonalnie z gorzelnią. Podobnie jak obiekt/20/ posiadał napowietrzny rurociąg doprowadzający wywar przeznaczony na paszę. Pierwotnie była to obora głęboka/informacje przekazane przez pracowników gorzelni/.

Obecnie w budynku znajduje się podręczny magazyn jęczmienia przeznaczonego do produkcji sło-
du.

13. Opis (sytuacja, materiał i konstrukcja, rzut, bryła, elewacje, wnętrze wyposażenie, instalacje)

Budynek posadowiony w południowej ścianie architektonicznej podwórza gospodarczego /D/, części przemysłowej założenia folwarcznego Kawęczyn. Oś budynku jest prostopadła do linii wyznaczonej przez ciąg budynków: gorzelnię/16/i bukaciarnię/20/. Ponadto budynek obory/19/ jest wysunięty na południe na całej swej długości. Od strony zachodniej jego północny szczyt sąsiaduje z oborą/20/, a od wschodniej z budynkiem gorzelni/16/. Ściana wschodnia obiektu przylega do terenu, na którym znajdują się: studnia głębinowa/17/i odstożniki ścieków/18/. Szczyt południowy od strony wschodniej łączy się z murem z cegły biegnącym w kierunku południowo-wschodnim wzdłuż odstożnika naturalnego do drogi Kawęczyn-Żywiec. W kierunku południowo-zachodnim, na tyłach budynku znajdują się dwa duże stawy-karpniki oddzielone groblą. Równoległe do ściany zachodniej budynku rozciąga się łąka - nieużytek.

Materiał: cokoł z cegły pełnej ceramicznej, o wążku krzyżowym zakończony rolką cegieł rembem. Ściany z cegły ceramicznej pełnej o wążku krzyżowym. Ścianki wywietrzników drewniane, obite blachą.

Wieżba konstrukcja dachu drewniana płatwiowo-kleszczowa o dwóch stolcach stojących z mieczami i wsparta na słupach drewnianych posiadających cokoły z cegły ceramicznej pełnej. Stolce i krokwie ujęte we wspólne kleszcze.

Dach: kryty papą, na podbitce z desek miękkich-daszki nad wywietrznikami kryte papą.

Posadzki: posadzka betonowa.

Okna: Okna metalowe, pojedyncze trzypoziomowe, 4-podziałowe, 12-polowe.

Drzwi: Wrota wejściowe drewniane nowe, o konstrukcji szpagowo-listwowo-zastrzałowej pojedyncze z furtką z trzema parami zawiasów pasowych, drzwi do kurnika od strony wschodniej ramowo-płycinowe, jednoskrzydłowe, dwuwarstwowe, opierane deskami poziomymi.

Rzut: budynek na planie prostokąta, trzytraktowy.

Bryła: budynek jednokondygnacyjny, niepodpiwniczony, kryty dachem dwuspadowym. Daszki nad wywietrznikami kryte daszkami dwuspadowymi.

Elewacja: Budynek nieotynkowany. Elewacja frontowa-północna jednoosiowa/pierwotnie 2-osiowa, widoczne ślady po łękach odcinkowych/. Wrota zwieńczone łękiem prostym. Nad pierwotnymi łękami odcinkowymi gzyms okapowy z cegły główką. Elewacja południowa 1-osiowa - od zachodu zamurowany otwór drzwiowy, pozostawione okienko/nowe/. Od wschodu dobudówka wkomponowana między płaszczyznę elewacji południowej obiektu/19/ a

14. Kubatura	15. Powierzchnia użytkowa	16. Przeznaczenie pierwotne	17. Użytkowanie obecne
948,5 m ³	271 m ²	obora-bukaciarnia	magazyn zbożowy
18. Prace budowlane i konserwatorskie, ich przebieg i dokumentacja Wykonanie posadzki betonowej, wymurowanie komina, dostawienie murków poprzecznych w części północnej, wydzielanie kurnika w części południowej. Przebudowa otworów drzwiowych - dwa zastąpione jednym umieszczonym na osi budynku.		19. Stan zachowania (fundamenty, ściany zewnętrzne, ściany wewnętrzne, sklepienia, stropy konstrukcje dachowe, pokrycie dachu, wyposażenie i instalacje) Ogólny stan budynku zły. Najbardziej zniszczona jest więźba budynku. Poza tym widoczne są duże ubytki cegieł, szczególnie na węglach budynku.	
		20. Najpilniejsze postulaty konserwatorskie Konieczna konserwacja elementów drewnianych oraz uzupełnienie ubytków w murach.	

21. Akta archiwalne (rodzaj akt, numer i miejsce przechowania)

22. Bibliografia

23. Źródła ikonograficzne i fotografia (rodzaj, miejsca przechowywania, sygnatury)

24. Uwagi różne

25. Opracował

tekst Barbara Stolpiak 29.09.1989.....
imie, nazwisko, data, podpis

plany, rysunki Teresa Swiercz 29.09.1989.....
imie, nazwisko, data, podpis

zdjęcia fotogr Barbara Stolpiak 29.09.1989.....
imie, nazwisko, data, podpis

miejsce przechowania negatywów Muzeum Rolnictwa w Szreniawie

Karta po wypełnieniu podlega ochronie na podstawie przepisów prawa autorskiego

26. Adnotacje o inspekcjach, informacje o zmianach (daty, imiona i nazwiska wypełniających)

27. Załączniki

1 wkładka

1. Miejscowość

K A W Ę C Z Y N

2. Obiekt (nazwa jak w karcie)

OBORA-BUKACIARNIA/19/

3. Zawartość wkładki (nazwa obiektu lub materiału uzupełniającego)

cd.opisu, zdjęcia



2. Elevacja frontowa-północna



3. Elevacja szczytowa-południowa

mur okalający założenie od południowego-wschodu. Elewacja wschodnia 6-osiowa. Na węglach i w płaszczyźnie ściany 2 lizeny dzielące ścianę na trzy płyciny. W każdej płycinie po dwa okna zwieńczone łękami odcinkowymi. Od strony południowej jeden otwór okienny zastąpiony drzwiami do kurnika wydzielonego z części budynku/19/. Elewacja zachodnia - jak wschodnia z tym że bez żadnych przeróbek - 6 otworów okiennych. Przy wszystkich elewacjach szerokie okapy z profilowanymi belkami.

Wnętrze: od strony północnej wydzielony sasek przez ścianki poprzeczne wysokości ok. 1,5 m., umieszczone w linii pierwszej pary słupów. W części południowej wydzielony mały kurnik/na potrzeby pracowników gorzelni/. Pozostała powierzchnia przeznaczona do magazynowania zboża.

Wyposażenie: W części północnej w jednym z sasek znajduje się komin/wyraźne ślady późniejszego dostawiania/.

Instalacje: elektryczna i odgromna.

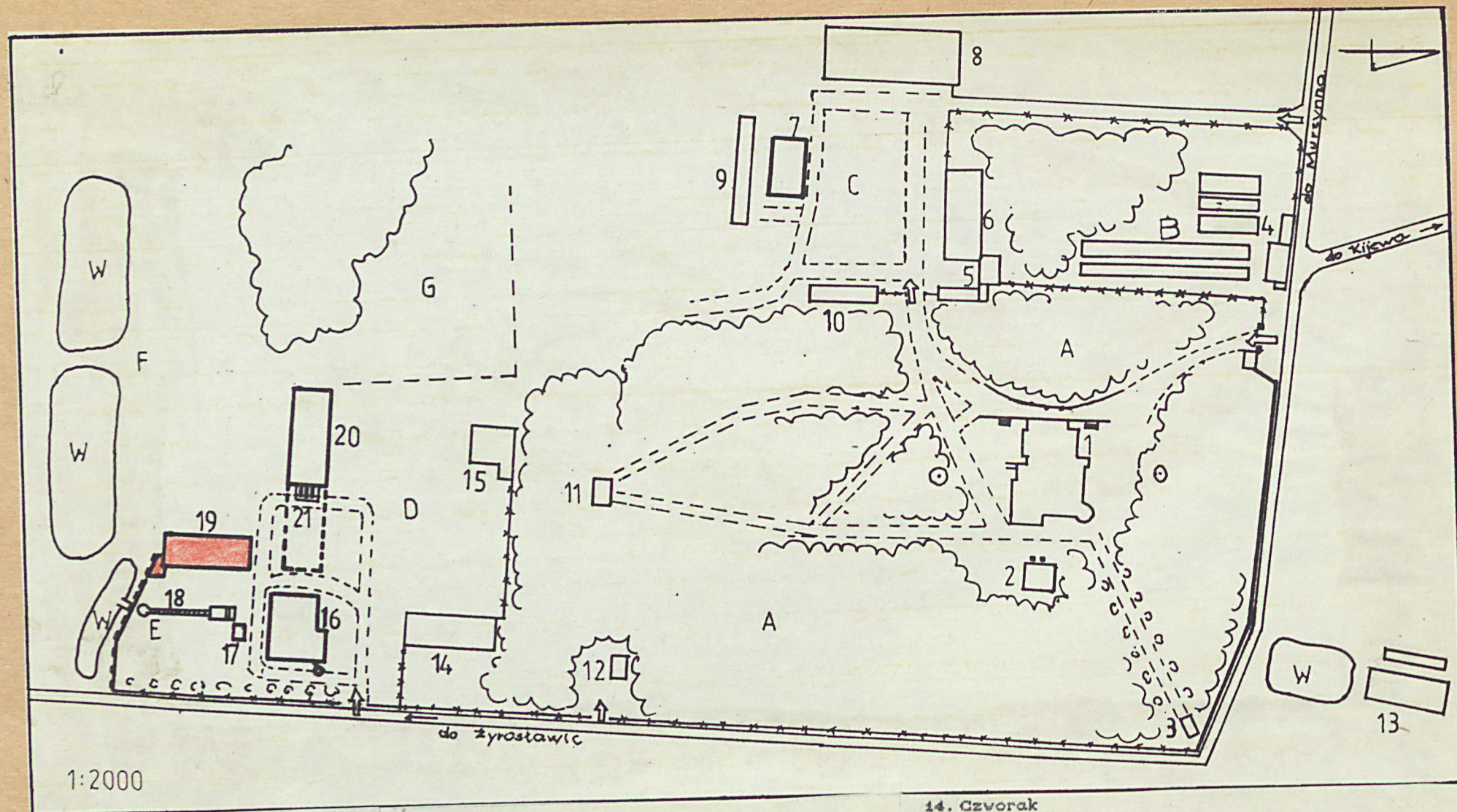


4. Elevacja wschodnia

Wkładkę założył: Barbara Stolpiak 29.09.1989

(imię, nazwisko, data)

Miejsce przechowywania negatywów: Muzeum Rolnictwa w Szreniawie



Legenda

- A-park w części rezydencjonalnej
- B-kompleks nowych szklarni i inspektów
- C-podwórze gospodarcze
- D-część przemysłowa
- E-zespół odstojuńców
- F-stawy rybne
- G-pole kopców ziemniaczanych

1. Pałac
2. Pralnia - obecnie budynek mieszkalny
3. Kaplica
4. Budynek mieszkalny
5. Poczta i stajnia - obecnie magazyn
6. Obora
7. Magazyn zbożowy
8. Stodoła
9. Chlewnia
10. Magazyny podręczne
11. Dom ogrodnika
12. Oczyszczalnia ścieków
13. Czworak

14. Czworak
15. Dom zarządcy folwarku
16. Gorzelnia
17. Studnia głębinowa
18. Odstojuń ścieku
19. Obora-bukaciarnia - obecnie magazyn
20. Obora-bukaciarnia - obecnie chlewnia i magazyn
21. Cysterna na wywar