

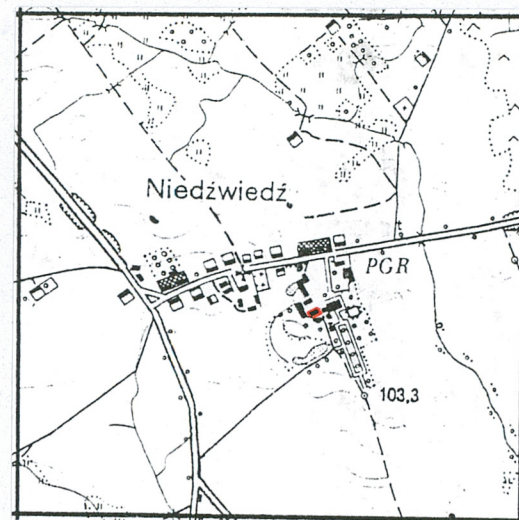
A	B	C	D	E	F	G	H	I	J	K	L	L	M	N	O	P	R	S	T	U	V	W	X	Y	Z	Nr 1140
---	---	---	---	---	---	---	---	---	---	---	---	---	---	---	---	---	---	---	---	---	---	---	---	---	---	------------

1. Obiekt 106/2	STAJNIA Z CHLEWNIĄ (2), OBECNIE CHLEWNIA	2. Czas powstania 2 poł. XIX w., rozb. 1913 r.	3. Miejscowość NIEDŹWIEDŹ
--------------------	---	--	------------------------------

11. Zdjęcia, rzut, przekrój, sytuacja, orientacja	4. Adres Niedźwiedź 87-211 Wielkie Radowiska nr hipoteczny: [REDACTED]
---	---



1



2

5. Przynależność administracyjna województwo: kujawsko-pomorskie powiat: wąbrzeski gmina: Dębowa Łąka
6. Poprzednie nazwy miejscowości Berenwalde vulgariter Mezuez, Berwalth, Berenwald, Bernwald, Bärendorf, Niedzwiecz, niem. Bahrendorf
7. Przynależność administracyjna przed 01.01.1999 r. województwo: toruńskie
8. Właściciel i jego adres Skarb Państwa AWRSP, Oddz. Terenowy ul. Hetmańska 38 35-039 Bydgoszcz
9. Użytkownik i jego adres Spółka EKOPOL Ltd Wałycz 87-200 Wałycz
10. Rejestr zabytków Nr: data:

Fot. 1 – widok od strony pn-wsch.
Rys. 2 – plan orientacyjny – skala 1:25000

Budynek stajni wzniesiony w 2 połowie XIX w. Rozbudowany w 1913 r. poprzez dostawienie budynku chlewni do pd-wsch. boku stajni. Współcześnie wykorzystywany jako chlewnia. Obecnie obiekt nieużytkowany.

Szczegółowe informacje dotyczące historii zespołu dworsko-parkowego z folwarkiem zamieszczono w karcie zbiorczej.

SYTUACJA

Budynek dawnej stajni usytuowany jest w zachodniej części zespołu budynków obejmujących dziedziniec, szczytem wschodnim w stronę dziedzińca. Po południowej stronie budynku znajduje się staw, natomiast po zachodniej stronie, przy szczycie zachodnim zlokalizowano zbiornik wodny. Od strony południowej przylega do budynku d. stajni niższa chlewnia, zaś od strony północnej wiata o konstrukcji drewnianej. Przy szczycie wschodnim i wzdłuż ściany północnej utwardzony betonem grunt.

MATERIAŁ I KONSTRUKCJA

Fundamenty – kamienne;

Ściany – na kamiennej podmurówce, murowane z cegły pełnej, palonej, na zaprawie wapiennej, lico zewnętrzne ceglane, lico wewnętrzne tynkowane i bielone;

Sklepienia – nie stwierdzono;

Stropy – nad stajnią drewniany, belkowy nagi, wparty na masywnych i stalowych słupach; strop nad chlewnią – kapa pruska wsparta na murowanych filarach;

Więźba dachowa – drewniana, krokwiowo płatwiowa, stężona zastrzałami, nad chlewnią nierozpoznana;

Pokrycie dachowe – papa na stajni i przybudówce;

Otwory drzwiowe – zamknięte łukiem odcinkowym;

Stolarka drzwiowa – drewniana, wrota dwuskrzydłowe, deskowe na zawiasach stalowych, w przybudówce drzwi pojedyncze, deskowe;

Otwory okienne – zamknięte łukiem odcinkowym;

Stolarka okienna – stała, pojedyncza, metalowa z podziałem na drobne kwatery;

Schody – brak, stopień wejściowy granitowy;

Posadzki – betonowe i płytki ceramiczne;

Podłogi – brak.

RZUT

Budynek stajni założony na rzucie wydłużonego prostokąta, z wejściem głównym na osi szczytów oraz przebitym wejściem w narożu pd-wsch. do chlewni. Chlewnia założona na rzucie wydłużonego prostokąta z wejściami na osi obu szczytów – wschodniego i zachodniego.

BRYŁA

Bryła budynku stajni zwarta, o wysokości półtorej kondygnacji, zamknięta dachem dwuspadowym. Naroża budynku podkreślone filarami; przybudówki od strony północnej (wiata) i południowej (chlewnia) uzupełniają bryłę. Chlewnia o bryle zwartej, parterowa, przekryta dachem jednospadowym, od strony wschodniej z dekoracyjną attyką; naroża pd-wsch. i pd-zach. stajni z przyporami, które zostały wchłonięte przez dobudowaną chlewnię.

14. Kubatura	1500 m ³	15. Powierzchnia użytkowa	450 m ²	16. Przeznaczenie pierwotne	stajnia z chlewnią	17. Użytkowanie obecne	chlewnia, ob. nieużytkowana
18. Prace budowlane i konserwatorskie, ich przebieg i dokumentacja				19. Stan zachowania (fundamenty, ściany zewnętrzne, ściany wewnętrzne, sklepienia, stropy, konstrukcje dachowe, pokrycia dachu, wyposażenie i instalacje)			
				<p>Fundamenty – stan dobry. Ściany zewnętrzne – stan dobry, ubytki cegieł w licu, zniszczenia tynków, zawilgocenia, Ściany wewnętrzne – brak Sklepienia – brak Stropy – stan zły, zniszczone z powodu nieuszczelności pokrycia dachu nad stajnią Konstrukcja dachowa – stan zły, zniszczona, Pokrycie dachu – stan zły, nieuszczelne Wyposażenie – brak Instalacje – stan zły</p>			
				20 Najpilniejsze postulaty konserwatorskie			
				<ul style="list-style-type: none">- usunięcie zawilgocenia murów,- naprawa dachu,- likwidacja wiaty od strony północnej;- uporządkowanie nawierzchni wokół budynku;- likwidacja zbiornika wody przy szczycie zachodnim			

<p>21. Akta archiwalne (rodzaj akt, numer i miejsce przechowywania)</p> <p>AP Toruń, Zbiory kartograficzne, sygn. 231. Nr 715 AP Toruń, Urząd Katastralny w Wąbrzeźnie z l. 1865-1944, sygn. 155. k. 580 Zbiory Archiwum WKZ w Toruniu</p>	<p>24. Uwagi różne</p> <p>25. Opracował</p> <p>tekst: mgr Anna Klugowska, lipiec 2003 r.</p> <p>plany, rysunki: mgr Anna Klugowska, lipiec 2003 r.</p> <p>zdjęcia fotograficzne: mgr Anna Klugowska, lipiec 2003 r.</p> <p>miejsce przechowywania negatywów: Muzeum Narodowe Rolnictwa w Szreniawie</p> <p>Karta po wypełnieniu podlega ochronie na podstawie przepisów prawa autorskiego</p>
<p>22. Bibliografia</p> <p>Słownik historyczno-geograficzny ziemi chełmińskiej w średniowieczu, pod red. M. Biskupa, Wrocław 1971, s. 84 B. Heym, Geschichte des Kreises Briesen und seiner Ortschaften, Briesen Westpr. 1902, s. 200-202 E. Buze, M. Rejmanowski, Niedźwiedź gmina Dębowa Łąka. Zespół dworsko-parkowy, Toruń 1995 Fr. Calsow, General-Adressbuch der Ritterguts- und Gutsbesitzer in Norddeutschland, mit Angabe ihrer Besitzungen dem Areal nach von 500 Morgen aufwärts, IV Westpreussen, Berlin 1872, s. 142-143 J. Ziolkowski, Podręcznik statystyczno-adresowy większej własności polskiej w W. Księstwie Poznańskim i Prusach Zachodnich z dodatkiem: Spis Duchowieństwa katolickiego w obu dzielnicach, Poznań 1890, s. 142-143</p>	<p>26. Adnotacje o inspekcjach, informacje o zmianach (daty, imiona i nazwiska wypełniających)</p>
<p>23. Źródła ikonograficzne i fotografie (rodzaj, miejsce przechowywania, sygnatury)</p> <p>1. 1796-1802 - <i>miejscowość Niedźwiedź oznaczona jako wieś i folwark</i> [w:] Karte von Ost-Preussen nebst Preussisch-Litthauen und West-Preussen nebst dem Netzdistrikt aufgenommen unter Leitung des Königl. Preussisch. Staatsministers Freyherrn von Schroetter. In den Jahren von 1796-1802. Jäck scripsit et sculpsit, mdz, Atlas, skala 5 mil prusk.=24,5 2. III.1881 r. - <i>plan podwórza gospodarczego z ogrodami</i> [w:] Handzeichnung aus Gemarkung Bahrendorf. Auf Requisition des Königlichen Landraths vom 16 ten Februar 1881 zu Chaussenzwecken gefertigt 3. <i>stan z 1909 r. - układ przestrzenny majątku i wsi</i> [w:] mapa topograficzna w skali 1:25000, arkusz 1352 Wittenburg, pomiar z 1909 r., wydana w 1911 r. 4. I. 60-te XX w. - mapa topograficzna w skali 1:25000, Powiat wąbrzeski, woj. bydgoskie, arkusz 4, Zarząd topograficzny Szt. Gen., Warszawa 1965 5. mapa topograficzna w skali 1:25000, arkusz nr 345.44 Osieczek, wydana w 1985 r. (na podstawie mapy 1:10000 z 1982 r.)</p>	<p>27. Załączniki</p> <p>wkładki – sztuk</p>

c.d. – wkładka nr 1

1. Miejscowość, gmina, powiat, województwo NIEDŹWIEDŹ gm. Dębowa Łąka pow. Wąbrzeski woj. kujawsko-pomorskie	2. Obiekt (nazwa jak w karcie) stajnia z chlewnią (2) obecnie chlewnia	3. Zawartość wkładki (nazwa obiektu lub materiału uzupełniającego) c.d. pkt. 13, 22 oraz dokumentacja rysunkowa
--	--	--

c.d. pkt. 13

ELEWACJE

Elewacje budynku stajni wykonane w cegle licowej, podkreślającej najważniejsze elementy artykulacji architektonicznej – gzyms i fryz nad parterem stajni otwory okienne z łukiem odcinkowym, szczeliny wentylacyjne na poziomie strychu w formie krzyża, gzyms wieńczący w szczytach i zwieńczenia naroży i szczytu w postaci ceglanych „czapek”.

Elewacje budynku przybudówki chlewni wykonane w cegle licowej, pozbawione detalu architektonicznego, z wyjątkiem szczytu – attyki wschodniej o formach arkadowych z centralnie umieszczonym odlewem łba świni. Otwory wejściowe i okienne podkreślone ceglany łukami odciążającymi.

WNĘTRZE

Wnętrze budynku stajni jednoprzestrzenne, podzielone wtórnie na boksy dla trzody chlewnej; wnętrze budynku chlewni podzielone na część dla zwierząt i zaplecze

WYPOSAŻENIE

Budynek wyposażony jest w boksy i koryta przeznaczone do hodowli świń.

INSTALACJE

Elektryczna, wod.-kan.

c.d. pkt. 22

Książka adresowa gospodarstw rolnych ponad 50 ha woj. pomorskiego, zeb. St. Manthey, Toruń 1923, s. 432-433

Księga adresowa gospodarstw rolnych ponad 50 ha woj. pomorskiego, zeb. St. Manthey, Toruń 1929, s. 644-645

Katalog Zabytków Sztuki w Polsce, T. XI województwo bydgoskie, pod red. T. Chrzanowskiego i M. Korneckiego, z. 19 powiat wąbrzeski, Warszawa 1967, s. 13.

M. Orłowicz, Ilustrowany przewodnik po województwie pomorskim, Lwów-Warszawa 1924, s. 226-229

Dr. M. Orłowicz, Dwory polskie w województwie pomorskim, Ziemia 9, 1924, s. 10-11

Dokumentacje

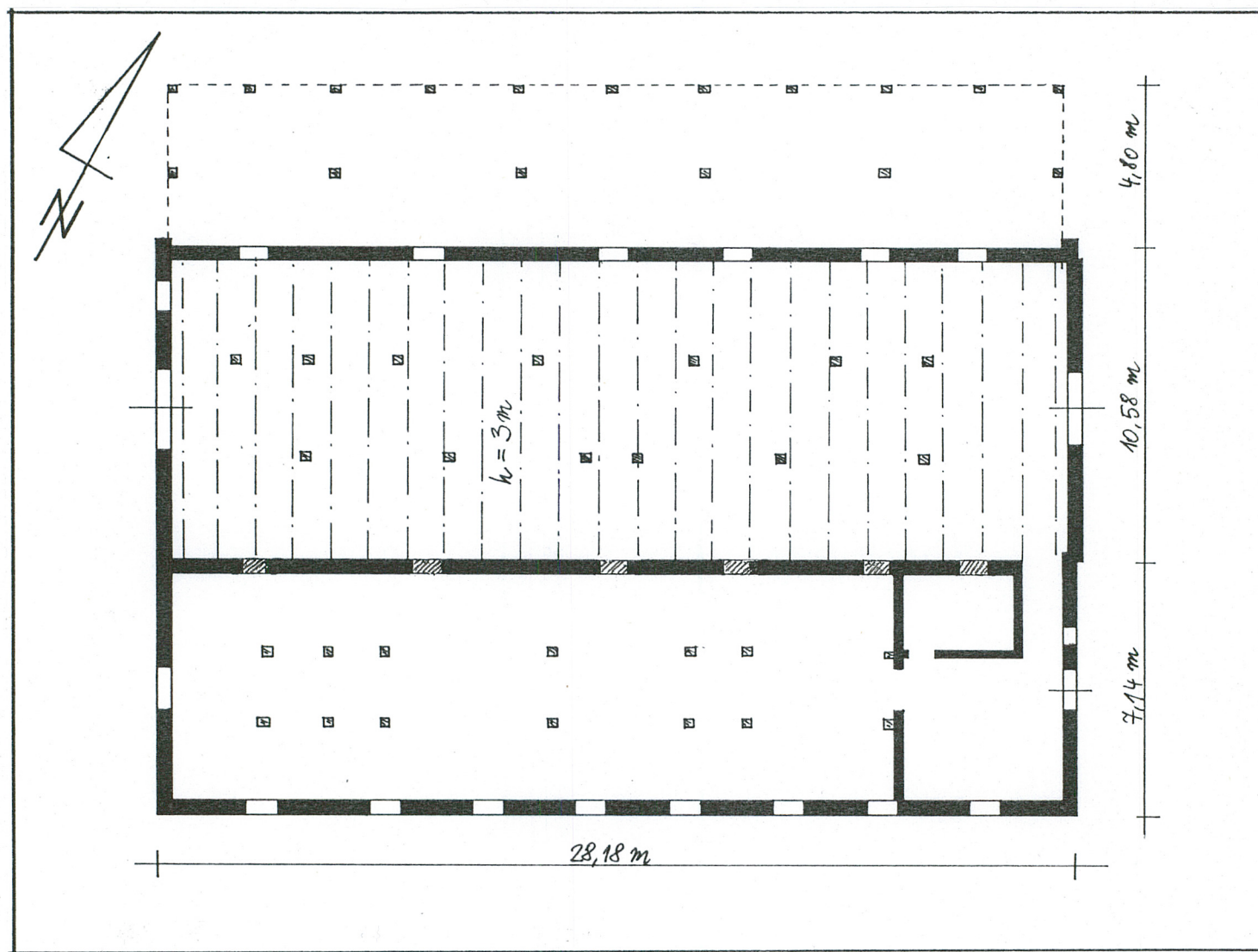
J. Chrostowska, Katalog parków woj. toruńskiego. Niedźwiedź, gm. Dębowa Łąka, PP PKZ Toruń 1979

J. Górzyński, E. Złotoucha, Niedźwiedź. Pałac zabytkowy. Inwentaryzacja. Architektura, WBPBR Toruń 1966

Wkładkę założył: mgr Anna Klugowska, lipiec 2003 r.

Miejsce przechowywania negatywów: - - -

- B. Ważbińska, R. Wierzbicki, Niedźwiedź. Dwór. Inwentaryzacja budowlano-konserwatorska, PP PKZ Toruń 1988
B. Ważbińska, R. Wierzbicki z zespołem, Niedźwiedź. Dwór. Inwentaryzacja budowlano-konserwatorska. Detale PP PKZ Toruń 1988
M. Furmaniuk, B. Ważbińska, Niedźwiedź. Dwór. Inwentaryzacja fotograficzna. Architektura, PP PKZ Toruń 1988
A. Pietrzak z zespołem, Projekt wstępny - techniczny rekonstrukcji parku w Niedźwiedziu, pow. Wąbrzeźno, LOP Bydgoszcz 1960
A. Pietrzak, M. Raciniewska, Niedźwiedź. Park. Roboty ogrodnicze. Rekonstrukcja parku, LOP Bydgoszcz 1960



Rzut budynku – skala 1:200

1. Miejscowość, gmina, powiat, województwo NIEDŹWIEDŹ gm. Dębowa Łąka pow. Wąbrzeski woj. kujawsko-pomorskie	2. Obiekt (nazwa jak w karcie) stajnia z chlewnią (2) obecnie chlewnia	3. Zawartość wkładki (nazwa obiektu lub materiału uzupełniającego) dokumentacja fotograficzna
--	--	--



1



2

Fot. 1 – Elewacja frontowa - widok od strony pd-wsch
Fot. 2 – Elewacja frontowa - zwieńczenie chlewni - detal

Wkładkę założył: mgr Anna Klugowska, lipiec 2003 r.
Miejsce przechowywania negatywów: Muzeum Narodowe Rolnictwa w Szreniawie



3



4



5

Fot. 3 – Ściana pn - okno stajni
 Fot. 4 – Wnętrze chlewni – widok na ścianę pd
 Fot. 5 – Wnętrze stajni – widok w kierunku zach.

1. Miejscowość, gmina, powiat, województwo
NIEDŹWIEDŹ
gm. Dębowa Łąka
pow. Wąbrzeski
woj. kujawsko-pomorskie

2. Obiekt (nazwa jak w karcie)
stajnia z chlewnią (2)
obecnie chlewnia

3. Zawartość wkładki (nazwa obiektu lub materiału uzupełniającego)
dokumentacja fotograficzna



6



7

Fot. 6 – Wnętrze chlewni – słupy dźwigające konstrukcję stropu
Fot. 7 – Wnętrze dawnej stajni – fragment konstrukcji stropu

Wkładkę założył: mgr Anna Klugowska, lipiec 2003 r.

Miejsce przechowywania negatywów: Muzeum Narodowe Rolnictwa w Szreniawie



NIEDŹWIEDŹ, gm. Dębowa Góra, woj. kuj.-pom.
rezerwat drzewko-parkowy

STAYNIA Z CHLEWNIĄ (2)

Fot. 5 - wnętrze stajni - widok w kierunku zach.
układanka nr 2

FOTO-5 015 NNNN 11.30A

NIEDŹWIEDŹ, gm. Dębowa Góra, woj. kuj.-pom.
rezerwat drzewko-parkowy

STAYNIA Z CHLEWNIĄ (2)

Fot. 4 - wnętrze chlewni - widok na ścianę pod
układanką nr 2

FOTO-5 015 NNNN 8.27A

NIEDŹWIEDŹ, gm. Dębowa Góra, woj. kuj.-pom.
rezerwat drzewko-parkowy

STAYNIA Z CHLEWNIĄ (2)

Fot. 6 - wnętrze chlewni - stopy drzewce konstrukcyjnego stołu
układanka nr 3

FOTO-5 015 NNNN 10.28A

1. Miejscowość, gmina, powiat, województwo NIEDŹWIEDŹ gm. Dębowa Łąka pow. Wąbrzeski woj. kujawsko-pomorskie	2. Obiekt (nazwa jak w karcie) stajnia z chlewnią (2) obecnie chlewnia	3. Zawartość wkładki (nazwa obiektu lub materiału uzupełniającego) dokumentacja fotograficzna
---	--	--



8

Fot. 8 – Elewacja zach.

Wkładkę założył: mgr Anna Klugowska, lipiec 2003 r.

Miejsce przechowywania negatywów: Muzeum Narodowe Rolnictwa w Szreniawie