

1. Obiekt

WIATRAK "koźlak"

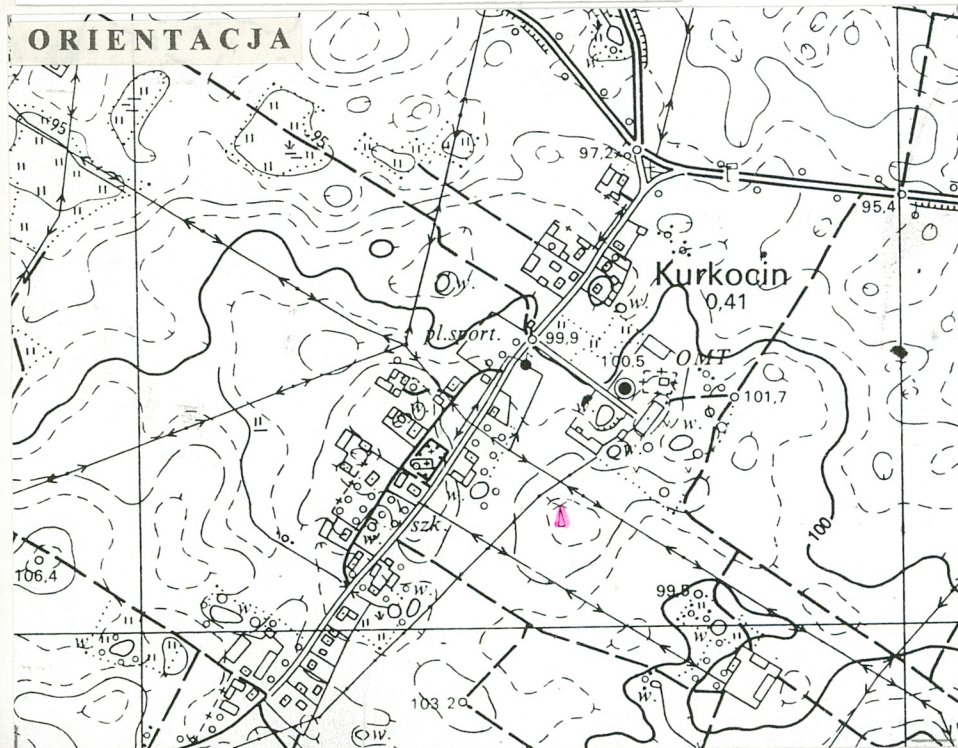
2. Czas powstania

k. XIX w.

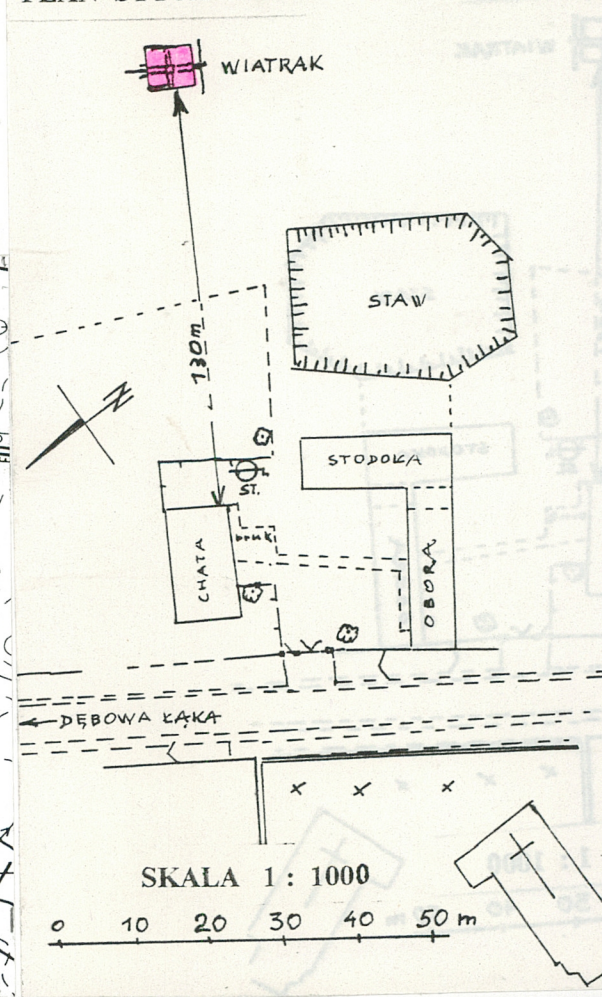
3. Miejscowość

KURKOCIN

11. Zdjęcia, rzut, przekrój, sytuacja, orientacja



PLAN SYTUACYJNY



4. Adres

87-211 Kurkocin

nr hipoteczny

5. Przynależność administracyjna

województwo toruńskie
pow. WĄBRZEŹNO
gmina Dębowa Łąka

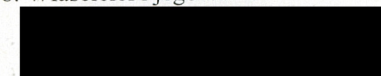
6. Poprzednie nazwy miejscowości

1317 Rymischdoff, Rymischdorf,
Rynysdorf, 1570 Kurkoczin,
1863 Wimsdorf

7. Przynależność administracyjna
przed 1.VI.1975 r.

województwo Bydgoskie
powiat wąbrzeski

8. Właściciel i jego adres



9. Użytkownik i jego adres

j.w.

10. Rejestr zabytków

Nr A/353 data 11.VII.1980

12. Autorzy, historia obiektu, określenie stylu.

Inwestor i budowniczy nieznani. Prawdopodobnie wiatrak zbudowano wcześniej niż pod koniec XIX wieku. Data żeliwnej głowicy 1894 może wskazywać że została ona zamontowana podczas remontu w 1904 r. /data na chogawie/ do tego czasu mogła funkcjonować głowica drewniana, o czym świadczy bardzo tradycyjna konstrukcja, a nawet archaiczna, szczególnie mechanizmu. Nie udało się ustalić dokładnie chronologii nazwisk użytkowników i właścicieli. Obecny właściciel [REDACTED] wymienia nazwiska osób związanych z wiatrakiem przed 2 wojną. Są to: Rozwadowski, Brzozowski Bernard, Figurski. W czasie okupacji: Alojzy Brożkiewicz i następnie Kubacki i od lat 70-ych obecny właściciel. Wiatrak jest nieczynny od początków lat 60-ych. Wiatrak w budowie swojej jest bardzo zbliżony do wiatraków "koźlaków" występujących na terenie dawnego województwa bydgoskiego /obecnie są to: bydgoskie, toruńskie i włocławskie/.

13. Opis (sytuacja, materiał i konstrukcja, rzut, bryła, elewacje, wnętrze, wyposażenie, instalacje)

SYTUACJA

Wiatrak usytuowany jest po stronie wschodniej wsi, ca 150 m od drogi prowadzącej przez wieś poza zabudowaniami gospodarczymi zagrody nr,13 zlokalizowanej naprzeciwko cmentarza przykościelnego.

MATERIAŁ, KONSTRUKCJA, TECHNIKA

Ściany drewniane o konstrukcji szkieletowej, pionowo oszalowane deskami, szpara kryta listwą. Wiatrak składa się z części nieruchomej /kozioł/ ruchomej - obracanej /budynek wraz z dachem/ i produkcyjnej.

- kozioł, dwie skrzyżowane przyciesie ułożone na podkładzie kamieni i warstwy cegieł. Na skrzyżowaniu przyciesi odpowiednio zacięty udołu /4 wasy o długości równej grubości przyciesi/ ustawiony pionowo masywny słup zwany sztembrem. Do połowy wysokości ma on przekrój kwadratu /60 x 60 cm/ potem zaciosany w sześciokąt zakończony na okrągło. Trochę poniżej połowy wysokości sztember podparty jest 4 parami zastrzałów /których dolne końce zaczepowane są w przyciesie. W miejscu połączenia zastrzałów ze sztembrem osadzone jest siodło w formie kratownicy wykonanej z 4 płaskich belek. Góra sztembra zakończona jest czopem.

- część obracalna. Budynek składa się z narożnych słupów połączonych ze sobą poziomo ryglami usztywnionych słupkami i zastrzałami /ściany o konstrukcji szkieletowej/. U góry dwie ściany boczne zwieńcza oczep na którym opiera się więźba dachowa /krokwiowo-jętkowa, krokwie mają nabite krążyny powodują wypukłość dachu/. Belki oczepowe wystają poza lico tylnej ściany na dł. 70 cm. W ten sposób dach z przodu z naczalikiem z tyłu jest nadwieszony. Korpus budynku podzielony na trzy kondygnacje dwoma stropami belkowymi wspartymi w drugiej kondygnacji na naproźnicach od skrzydeł i drzwi i na trzeciej na ryglach i mącznicy. Opisana część jest jak gdyby "nanizana" na

14. Kubatura 353 m ³	15. Powierzchnia użytkowa 68.76 m ² + 34.38 m ² pod wiatrakiem	16. Przeznaczenie pierwotne młyn wietrzny	17. Użytkowanie obecne nieużytkowany
18. Prace budowlane i konserwatorskie, ich przebieg i dokumentacja Od lat 60-ych nie prowadzono prac budowlanych		19. Stan zachowania (fundamenty, ściany zewnętrzne, ściany wewnętrzne, sklepienia, stropy, konstrukcje dachowe, pokrycia dachu, wyposażenie i instalacje) - fundamenty dobrze zachowane - ściany w stanie średnim /częściowo zniszczone deski szalunkowe/ - stropy częściowo zniszczone deski - dach, stan średni Wyposażenie: stan średni, częściowo zdekompletowane urządzenia transmisyjne, brak urządzeń pomocniczych, jak: czyszczarki, odsiewacze itp.	
		20. Najpilniejsze postulaty konserwatorskie Generalny remont z rekonstrukcją brakujących elementów, remont dachu, wymiana desek na stropach, oszalowania, odtworzenie balkonu i schodów zewnętrznych. Z braku zainteresowania obiektem na miejscu, wiatrak mógłby być przeniesiony do skansenu.	

21. Akta archiwalne (rodzaj akt, numer i miejsce przechowywania)

24. Uwagi różne

x) Zdjęcia z 1964 r. wyk. Andrzej Ciechanowski
-"- 1977 r. wyk. Jan Święch
negatyw. - Muzeum Etnograficzne w Toruniu

25. Opracował

tekst Zdzisław Zgierun X.1997 r

imię, nazwisko, data, podpis

plany, rysunki Zdzisław Zgierun X.1997 r

imię, nazwisko, data, podpis

zdjęcia fotogr. Zdzisław Zgierun X.1997 r i 1971 r.

imię, nazwisko, data, podpis

miejsce przechowywania negatywów

Karta po wypełnieniu podlega ochronie na podstawie przepisów prawa autorskiego

22. Bibliografia

1. Adamczewski J. Młyny wietrzne na Kujawach. Zarys monograficzny cz.III. Organizacja pracy w wiatrakach. Rocznik Muzealny t.IV, Włocławek 1991 r
2. Baranowska B. Polskie młynarstwo, Wrocław 1977 r
3. Dębska E. Budownictwo i architektura młynów wietrznych w Polsce, Kraków 1967 r
4. Dzik A. Młynarstwo w Polsce. Warszawa 1928 r
5. Klonowski F. Z historii i inwentaryzacji wiatraków na Warmii, Mazurach i Powiślu. Rocznik Olsztyński t.I Olsztyn 1958 r
6. Łuczak Cz. Młynarstwo /w:/ Kultura Ludowa Wielkopolski t.I Poznań
7. Pawlik M. Budownictwo i architektura wiatraków woj. białoskockiego, łomżyńskiego i suwalskiego, Rocznik

23. Źródła ikonograficzne i fotograficzne (rodzaj, miejsce przechowania, sygnatury) c.d.wkt. nr 2

26. Adnotacje o inspekcjach, informacje o zmianach (daty, imiona i nazwiska wypełniających)

27. Załączniki

6 wkładek

1. Miejscowość	2. Obiekt (nazwa jak w karcie)	3. Zawartość wkładki (nazwa obiektu lub materiału uzupełniającego)
KURKOCIN	WIATRAK "koźlak"	c.d. pkt.13 + pkt.22

nieruchomy kozioł i związana z nim w dwóch miejscach - na czopie sztembra^{który}tkwi w gnieździe mącznicy i na sidle za pośrednictwem dwóch belek /pojazdów/ umieszczonych pod dolnym stropem. Pojazdy ślizgają się na siodło w czasie ustawiania wiatraka do wiatru. Wystają one w tylnej ścianie tworząc konstrukcję nośną dla balkonu ze schodami, prowadzącymi na 2 kondygnację. Pod balkonem pomiędzy pojazdami tkwi dyszel służący do obracania wiatraka.

- część produkcyjna - jest nią mechanizm składający się ze skrzydeł, wału skrzydłowego z dwoma kołami palecznymi cewi i dwóch złożeni kamieni, nie zachowanego odsiewacza i innych drobnych urządzeń pomocniczych, zachowanych fragmentarycznie
- wał skrzydłowy - znajduje się w części dachowej, ułożony lekko ukośnie na dwóch masywnych belkach - podwalnicy z przodu i podwalniczki z tyłu. Z przodu z żeliwną głowicą służącą do zamocowania skrzydeł /śmig/. Wał do połowy długości - od strony głowicy ma przekrój kwadratowy, następnie jest zestrugany w ośmiokąt, zwężając się przechodzi w walec w którym tkwi metalowa oś ułożona w metalowej półtuleji osadzonej w masywnej belce /podwalnicze/. Na wale w przedniej połowie jego długości osadzone są dwa koła paleczne. Zbudowane są one z trzech krzyżujących się ze sobą krążyn z 8-mio podziałowego obwodu koła powstałe w ten sposób dwa pierścienie połączone są z wałem przy pomocy czterech krzyżujących się beleczek /na opaskę/ obejmujących jego kwadratowy przekrój. Końce tych beleczek przykręcone są do krążyn śrubami. Pomędzy tak umocowanymi kołami w wale wczopowane są na krzyż belki które połączone są śrubami z oboma kołami. Po zewnętrznej stronie związanych ze sobą kół wczopowane przelotowo palce, których wystające z tyłu końcówki ze skośnymi zacięciami, klinowane są elementami o przekroju spongi. Obwód koła umieszczonego od środka wiatraka opasuje składający się z drewnianych połączonych ze sobą zawiasowo elementów przerwany na dole pierścień pełniący rolę hamulca /hama/. Hamowanie następowało przez obciążenie jednego końca ciężką ruchomą belką /stawidło/ podnoszonej

Wkładkę założył: Zdzisław Zgierun X.1997 r
(imię, nazwisko, data)

Wzór ODZ 1978 r.

Miejsce przechowywania negatywów: _____

i opuszczonej przy pomocy liny nawiniętej na bęben. Obracające się razem z wałem skrzydłowym koła pałeczne za pośrednictwem cewi i soch poruszały górne kamienie /biegun/ poszczególnych żaren /złożenia kamieni/. Bieguny za pośrednictwem paprzyce osadzone są na metalowych osiach /wrzeciona/. Wrzeciona tkwią w metalowych gniazdach osadzonych w ruchomych belkach /sztaga dolna/. Za ich pośrednictwem regulowano rozstaw kamieni. Regulowane ręcznie lub przy pomocy odśrodkowego regulatora. Obydwa złożenia kamieni są obudowane łożbiem. Na jednym z nich zachował się kosz zasypowy do ziarna. W wiatraku znajdują się dwa złożenia kamieni. Jedna para od strony skrzydeł wykonana z piaskowca /ślązaki/ i druga bliżej środka z krzemieni zatopionych w zaprawie cementowej /francuzy/. Średnica ich wynosiła ca 130 cm. W owych żarnach kamienie dolne są nieruchome /leżak/ i górne ruchome /biegun/. W leżaku i biegunie w środku znajduje się otwór o średnicy ca 20 cm /oko/. W dolnym otworze tkwi drewniane "łożysko" wydrążone w środku, wypełnione szczecina lub włosiem. W górnym metalowy element z czterema ramionami i otworem czworokątnym w środku /paprzyca czteroszponowa/. W otwór ten wchodzi koniec wrzeciona, przechodząc przez drewniane łożysko w dolnym kamieniu, dolnym końcem opiera się na belce /sztaga dolna/. Kamień górny obracał się przy pomocy metalowej osi /socha/ której dolny, rozwidlony koniec obejmował paprzycę, górny zakończony cewiem tkwił w gnieździe belki /sztaga górna/. Cewie to tryb typu latarenkowego /stosowanego w starych prostych zegarach/, zazębiał się z kołem pałecznym transmitując wertykalny ruch koła na horyzontalny kamienia. Nie zachowały się urządzenia przesiewające mielone ziarno na opisanych żarnach /pytle lub odsiewacz cylindryczny/. Skrzydła zachowały się fragmentarycznie były to 2 skrzydła z drewnianymi żaluzjami i 2 tradycyjne wypełniane /napierzane/ płachtami. Z pomocniczych urządzeń zachowała się winda do wciągania zboża i opuszczania maki. Składa się z wału i koła do ręcznego poruszania. Ruch obrotowy wału skrzydłowego przenoszono na wał windy przy pomocy łańcucha obejmującego oba wały. Naprężanie łańcucha odbywało się przy pomocy dźwigni.

RZUT

Wiatrak założony na rzucie prostokąta zbliżonego do kwadratu. Wejście znajduje się na drugiej kondygnacji.

1. Miejsowość KURKOCIN	2. Obiekt (nazwa jak w karcie) WIATRAK "koźlak"	3. Zawartość wkładki (nazwa obiektu lub materiału uzupełniającego) c.d. pkt.13 + pkt.22
---------------------------	--	--

BRYŁA

Obiekt ma formę 3-kondygnacyjnej czworobocznej wieży zwieńczonej dwuspadowym dachem z naczółkiem od strony skrzydeł. Po przeciwnej stronie na wysokości 2-kondygnacji balkon pozbawiony schodów. Pod balkonem fragment ogona służącego do obracania całego budynku wokół osi.

ELEWACJE:

Cztery elewacje oszalowane pionowo deskami z listwą kryjącą szparę. W elewacji przedniej pod naczółkiem wystaje żeliwna głowica z resztkami skrzydeł. W bocznych elewacjach na drugiej i trzeciej kondygnacji okrągłe otwory o średnicy ca 20 cm, spełniające rolę okienek. Elewacja tylna najbardziej urozmaicona. Pośrodku na wystających belkach /pojazdach/ balkon i drzwi prowadzące do 2 kondygnacji. Obok po lewej stronie drugie drzwi zwane mączne. Na osi tych drzwi na górnej kondygnacji nieco mniejsze drzwiczki zwane zbożowe. Wszystkie drzwi są jednoskrzydłowe, deskowe ze spongą. Elewację tę zwieńcza trójkątny szczyt oszalowany pionowo deskami.

WNĘTRZE

Wnętrze 1 kondygnacji tzw. pod wiatrakiem wypełnia kozioł na wysokość siodła. Na 2-iej pośrodku znajduje się górna część sztembra i nad nim mącznica. Po prawej stronie schody prowadzące na 3-cią kondygnację. Najwyższą kondygnację poddaszową wypełnia cała część produkcyjna /wyżej opisana/. Oprócz niej znajdują się tutaj urządzenia pomocnicze. Są to: winda do podnoszenia worków, winda do podnoszenia kamieni, regulator odśrodkowy i bęben ze stawidłem.

WYPOSAŻENIE

Wkładkę założył: Zdzisław Zgierun X. 1997 r
(imię, nazwisko, data)

Wzór ODZ 1978 r.

Miejsce przechowywania negatywów:

Jest nim część produkcyjna opisana wcześniej.

INSTALACJE

Brak

c.d. pkt.22

nik Muzeum Narodowego Rolnictwa w Szreniawie, t.16, 1987 r

8.Swięch J. Młyny wietrzne na Kujawach. Zarys monograficzny cz.II Typy wiatraków, Rocznik
Muzealny t.IV, Włocławek

1. Miejscowość

KURKOCIN

2. Obiekt (nazwa jak w karcie)

WIATRAK "koźlak"

3. Zawartość wkładki (nazwa obiektu lub materiału uzupełniającego)

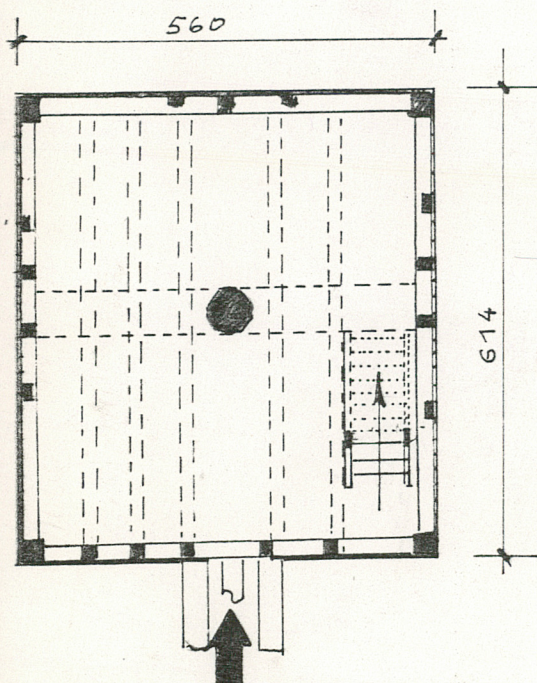
Rysunki - przekrój poziomy, poprzeczny, podłużny i konstr. ścian

WIATRAK „koźlak”

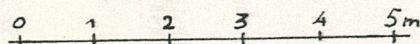
Kurkocin

gm. Dębowa Łąka

woj. toruńskie



SKALA 1 : 100

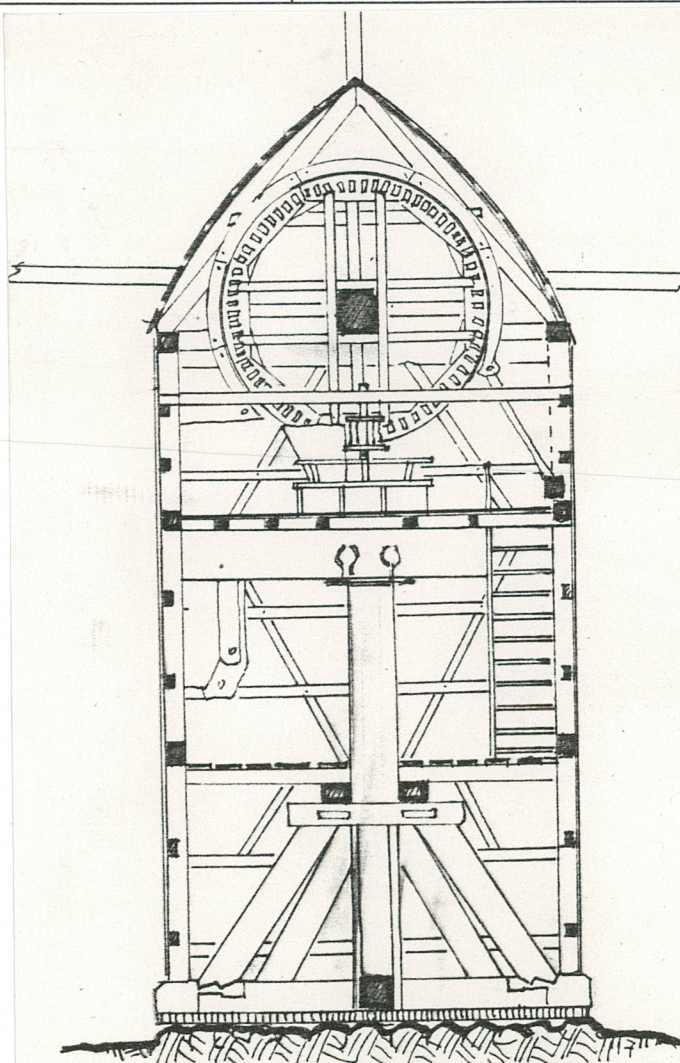


PRZEKRÓJ POZIOMY rys. Z. Zgierun, 1997 r.

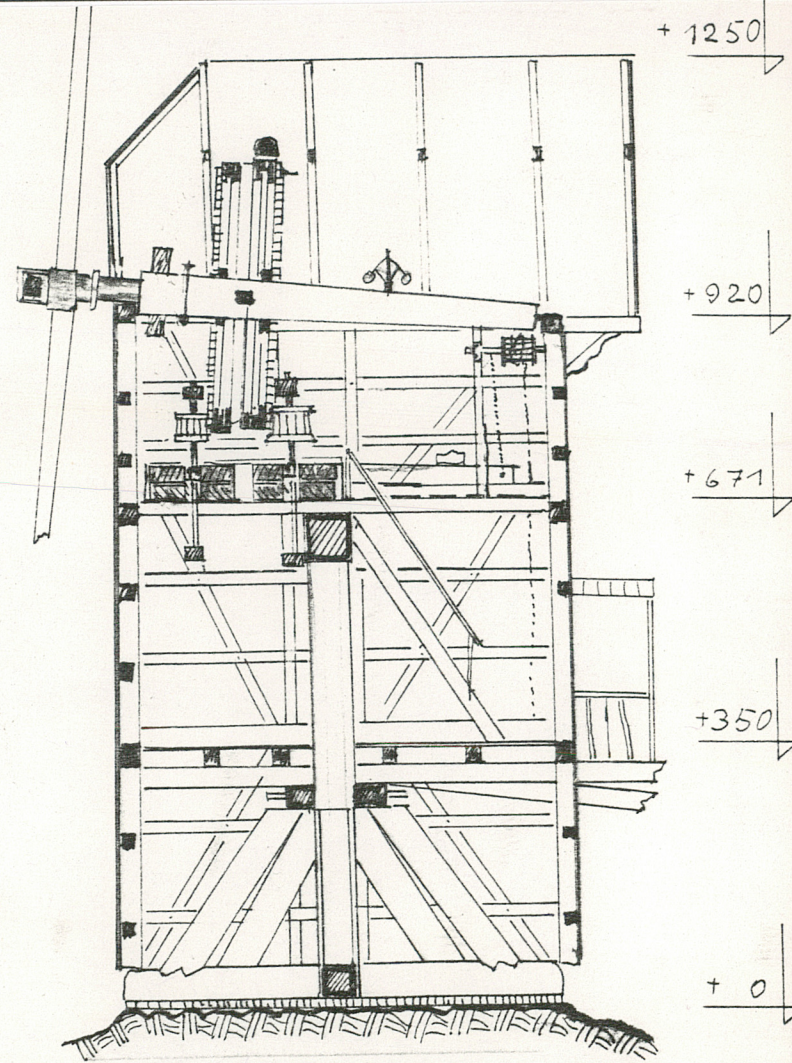
Wkładkę założył: Zdzisław Zgierun, IX.1997

(imię, nazwisko, data)

Miejsce przechowywania negatywów: _____

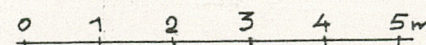


PRZEKRÓJ POPRZECZNY



PRZEKRÓJ PODŁUŻNY

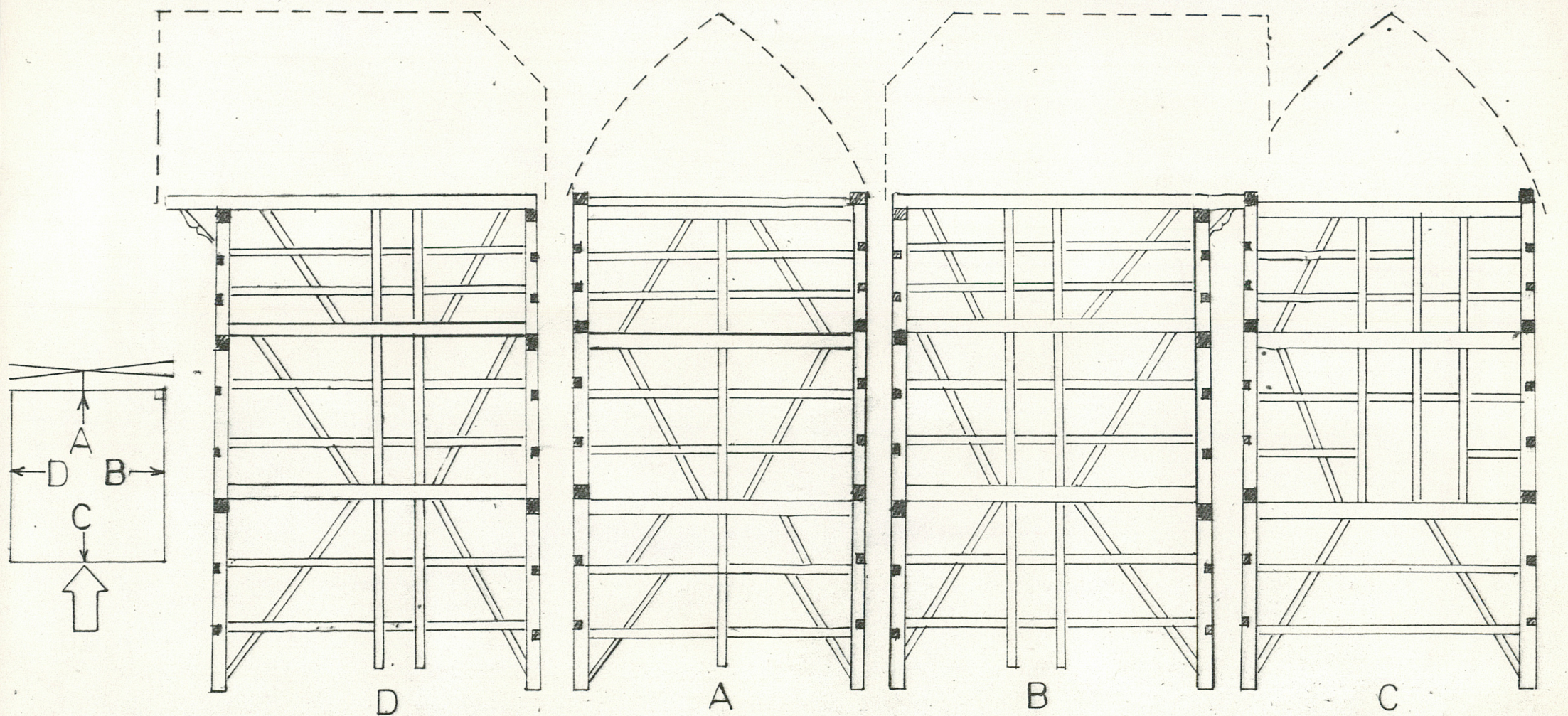
SKALA 1 : 100



rys. Z. Zgierun, 1997 r.

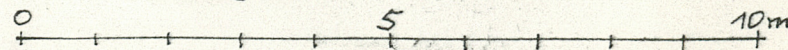
KONSTRUKCJA ŚCIAN
widok od strony wewnętrznej

WIATRAK „koźlak”
KURKOCIN, gm. Dębowa Łąka



RYS. Z. ZGIERUN, 1997 r.

SKALA 1:100



1. Miejscowość

2. Obiekt (nazwa jak w karcie)

3. Zawartość wkładki (nazwa obiektu lub materiału uzupełniającego)

KURKOCIN

Wiatrak "koźlak"

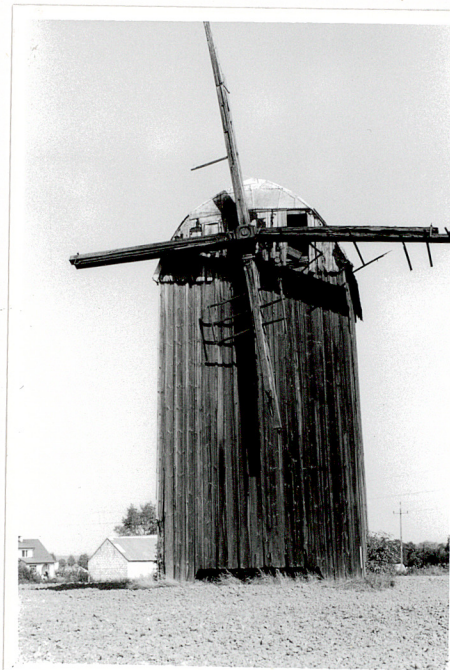
Zdjęcia



Elewacja tylna i boczna



Elewacja boczna



Widok od skrzydeł



Elewacja boczna



Metalowa głowica

Wkładkę założył: Zdzisław Zgierun, październik 1997 r.
(imię, nazwisko, data)

Miejsce przechowywania negatywów:

Wzór ODZ 1978 r.



Elewacja tylna, fot. 1964



Elewacja tylna i boczna, fot. 1971



Schody do wnętrza wiatraka 1971



Kołowrót do obracania wiatraka, fot. 1964



Elewacja boczna i przednia, fot. 1977

1. Miejscowość K U R K O C I N	2. Obiekt (nazwa jak w karcie) Wiatrak "koźlak"	3. Zawartość wkładki (nazwa obiektu lub materiału uzupełniającego) Zdjęcia
-----------------------------------	--	---



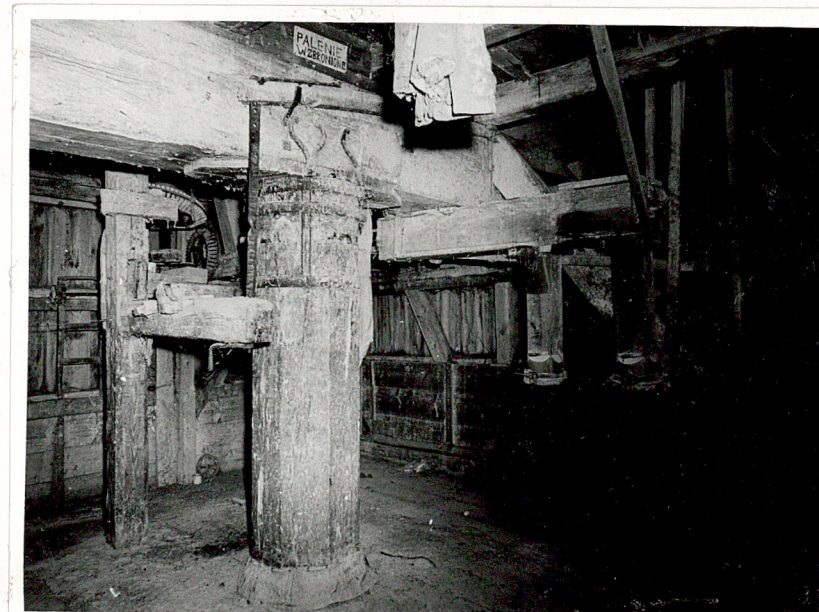
Koźlak, fot. 1971



Osadzenie mącznicy
na stembrze



Schody



Widok na stember i mącznicę, fot. 1971

Wkładkę założył: Zdzisław Zgierun, październik 1997 r.
(imię, nazwisko, data)

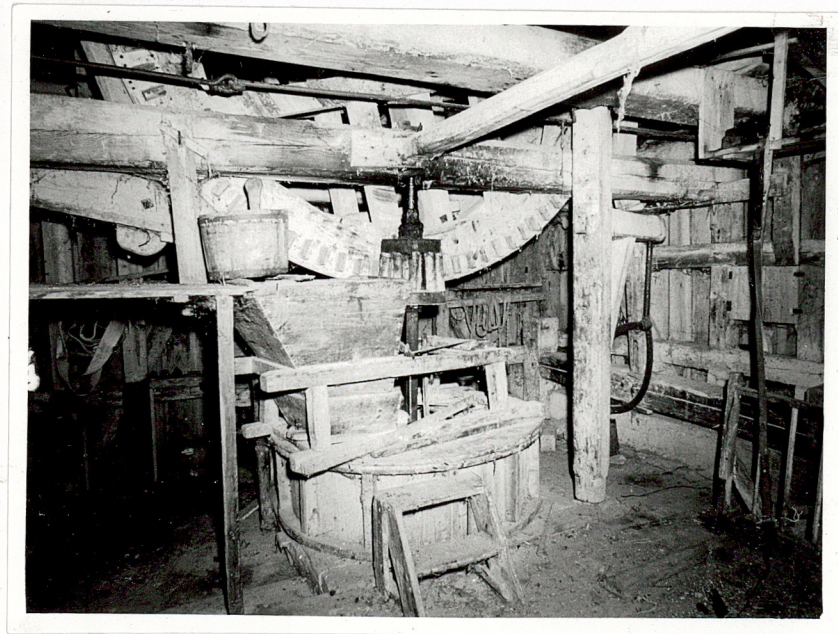
Miejsce przechowywania negatywów:



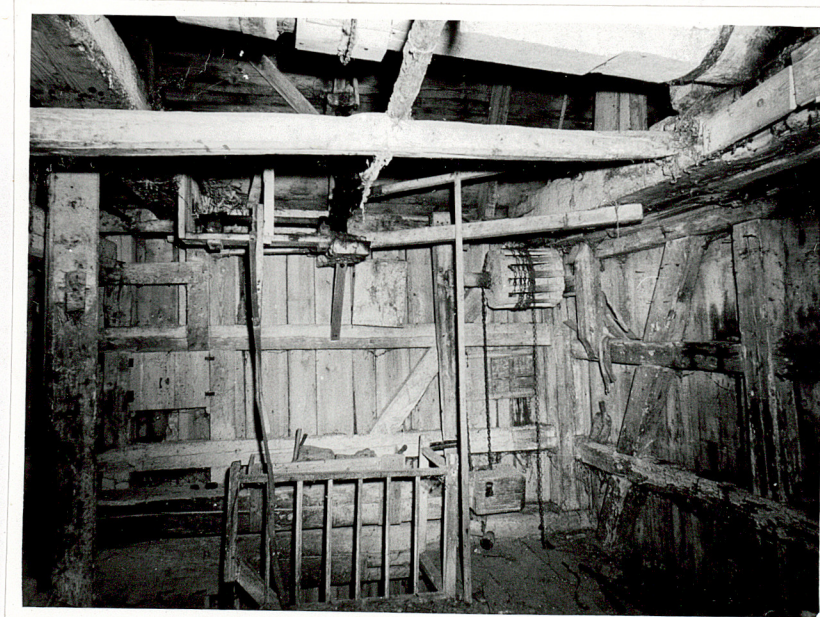
Złożenie kamieni



Widok na regulator odśrodkowy



Złożenie kamieni, fot. 1971



Widok na stawidło, fot. 1971

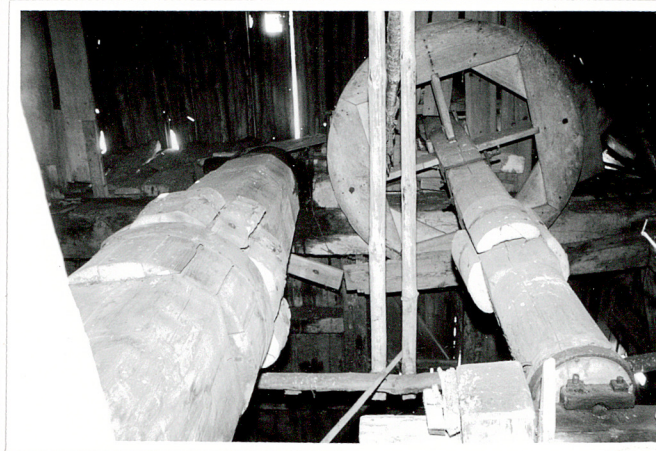
1. Miejscowość
KURKOCIN

2. Obiekt (nazwa jak w karcie)
Wiatrak "koźlak"

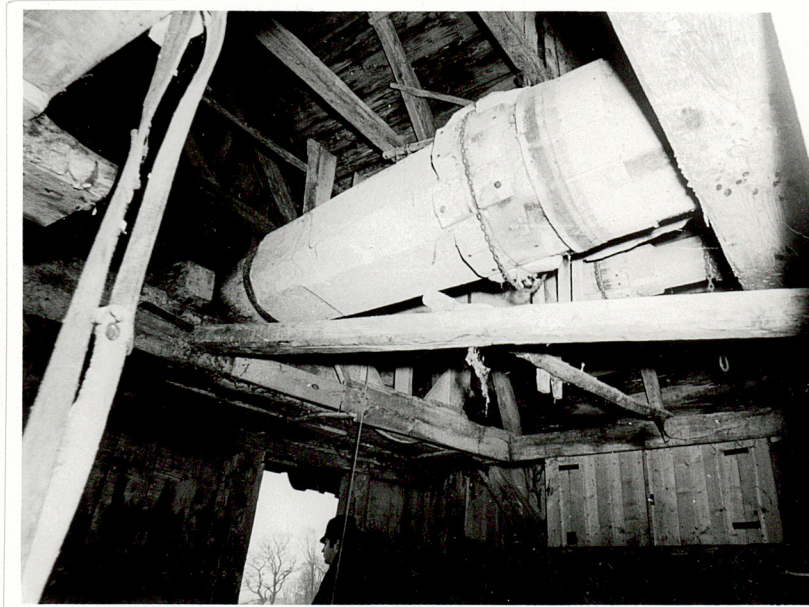
3. Zawartość wkładki (nazwa obiektu lub materiału uzupełniającego)
Zdjęcia i rysunki



Przednia część wału skrzydłowego fot.1971



Winda



Tylna część wału skrzydłowego, fot.1971

Wkładkę założył: Zdzisław Zgierun, październik 1997 r.
(imię, nazwisko, data)

Miejsce przechowywania negatywów: _____

1978 r.