

1. Obiekt 487

ZESPÓŁ FOLWARCZNY - karta założenia

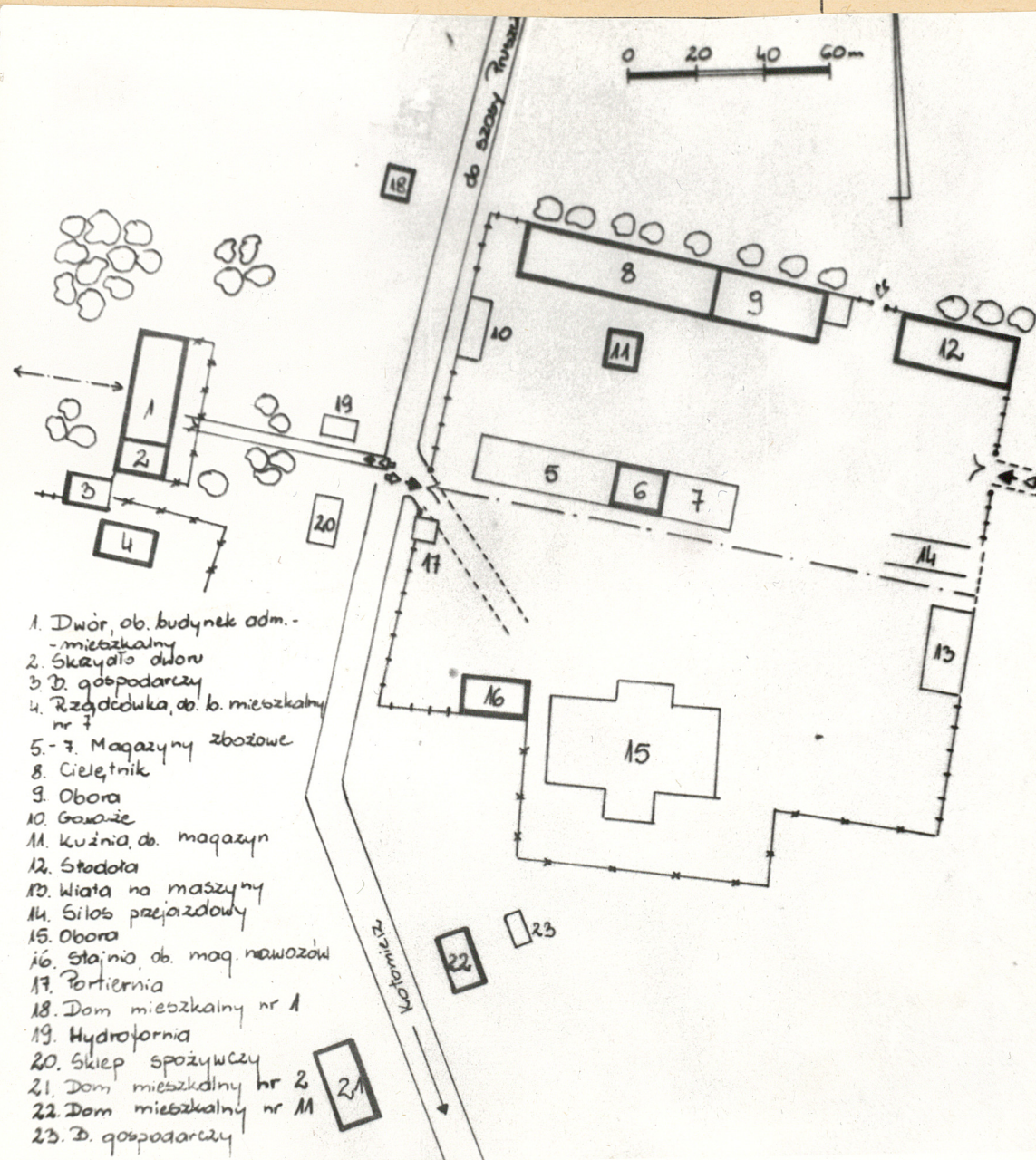
2. Czas powstania

1850-1920r.

3. Miejscowość

NIECISZEWO

11. Zdjęcia, rzut, przekrój, sytuacja, orientacja



4. Adres

Nieciszewo
86-120 Pruszcz

nr hipoteczny

5. Przynależność administracyjna

województwo bydgoskie
pow. ŚWIECIE
gmina Pruszcz

5. Poprzednie nazwy miejscowości

Niesciszewo
Nieczyschewo

7. Przynależność administracyjna
1 VI 1975

województwo bydgoskie
powiat Bydgoszcz

8. Właściciel i jego adres

Kombinat PGR Kusowo
86-022 Dobrcz

9. Użytkownik i jego adres

Zakład Rolny Nieciszewo
86-120 Pruszcz

10. Rejestr zabytków:

Nr 156/A data 5.06.1985
dośw. park, chlewnia, stodoła

12. Autorzy, historia obiektu, określenie stylu

Pierwsze wzmianki o Nieciszewie pochodzą z 1583r., kiedy to właścicielem wsi był Trzebiński. W Nieciszewie było 16 łańów kmieczych i 6 zagrodników.

Folwark w Nieciszewie powstał w pocz. XIX w. i do 1939r. pozostawał w rękach rodziny Mieczkowskich. W 1 poł. XIX w. właścicielami dóbr byli Leopold Mieczkowski i jego żona - Olimpia z Kalksteinów. W 2 poł. XIX w. Nieciszewo przeszło w ręce brata Leopolda - Stanisława Mieczkowskiego i jego żony - Heleny z Donimirskich. W 1885r. folwark obejmował 2267 mórg i liczył 193 mieszkańców.

W 1920r. Nieciszewo odziedziczył syn Stanisława i Heleny Mieczkowskich - Władysław Mieczkowski - bankowiec, działacz polityczny i poseł do parlamentu Rzeszy, który pozostał właścicielem dóbr obejmujących 424 ha do 1939r.

W czasie wojny majątek przeszedł w ręce niemieckie, a po wyzwoleniu w Nieciszewie utworzono PGR, przyłączony w 1977r. do Kombinatu PGR w Kusowie.

13. Opis (sytuacja, materiał i konstrukcja, rzut, bryła, elewacje, wnętrze wyposażenie, instalacje)

Folwark Nieciszewo położony jest w południowej części Wysoczyzny Świeckiej, na wysokości 101 m n.p.m., przy drodze prowadzącej od szosy Pruszcz - Brzeźno do Kotomierza, w odległości 3 km na płd.-zachód od Pruszcza i 5 km na północ od Kotomierza.

Założenie folwarczne zlokalizowane po obu stronach tej drogi, ze wszystkich stron otoczone jest polami uprawnymi. Folwark składa się z zespołu dworsko-parkowego, podwórza gospodarczego z budynkami gospodarczymi i inwentarskimi oraz z kolonii mieszkaniowej.

Zespół dworsko-parkowy zlokalizowany jest po zachodniej stronie drogi Pruszcz-Kotomierz. Dwór (1) wzniesiony został na wschodnim skraju parku przydworskiego w k. XIX w. Budynek założony jest na osi północ-południe, elewacją frontową (wsch.) zwrócony jest w kierunku podwórza gospodarczego, a elewacją tylną (zach.) w kierunku parku. Jest to budynek parterowy, częściowo podpiwniczony, z mieszkalnym poddaszem (ob. nieużytkowane), 2-traktowy z sienią na przestrzał. Elewacja frontowa 7-osiowa. Część środkowa tworzy ryzalit przechodzący na wysokości dachu w wystawkę mieszkalną zwieńczoną trójkątnym szczytem. Dach dwuspadowy. Przy południowej elewacji dworu znajduje się przybudówka (2) z 1 dek. XX w. z oddzielnym wejściem od szczytu, kryta dachem pulpitowym. Przed frontową elewacją dworu widoczne są ślady nieistniejącego obecnie podjazdu. W budynku znajdują się biura PGR i mieszkania pracowników.

W sąsiedztwie dworu usytuowany jest budynek gospodarczy (3), znajdujący się obecnie w ruinie i rządcówka (4) z pocz. XX w., ob. budynek mieszkalny nr 7.

Po zachodniej stronie dworu zachowały się ślady parku podworskiego - nieliczne okazy drzew. Pierwotnie park obejmował obszar ok. 3 ha. Do chwili obecnej nie zachowały się żadne ślady układu kompozycyjnego, zniszczone zostały ścieżki, alejki oraz stary drzewostan.

Po przeciwnej stronie drogi Pruszcz-Kotomierz zlokalizowane zostało podwórze gospodarcze założone na planie zbliżonym do kwadratu o pow. 2.5 ha. Do chwili obecnej zachowało się tylko 5 budynków pofolwarczych: północną pierzeję podwórza zamyka cieleśnik (8) i obora (9) oraz stodoła (12), w pierzei południowej usytuowana jest stajnia, ob. magazyn nawozów (16), a w środkowej części podwórza znajduje się ^{spichlerz}zbożowy (6), (c.d. na wkładce nr 1)

14. Kubatura

-

15. Powierzchnia użytkowa

park przydworowski - 3,0ha
podwórze gosp. - 2,5ha
kolonia mieszk. - 0,5ha

razem - 6,0ha

16. Przeznaczenie pierwotne

majątek ziemski prowadzący
chów bydła mlecznego, trzody
chlewnej i prod. roślinną

17. Użytkowanie obecne

Zakład Rolny prowadzący chów
bydła mlecznego i prod. roślinną.

18. Prace budowlane i konserwatorskie, ich przebieg i dokumentacja

- w latach 70-tych przeprowadzono remont kapitalny budynku dworu (częściowo wymieniono stolarkę okienną i drzwiową, zmieniono pokrycie dachu z dachówki na eternit, wymieniono podłogi) oraz w budynku - rządcówce.
- w 1977r. wymieniono pokrycie dachu obory i cietelnika.
- w pozostałych budynkach nie przeprowadzono żadnych remontów.

19. Stan zachowania (fundamenty, ściany zewnętrzne, ściany wewnętrzne, sklepienia, stropy konstrukcje dachowe, pokrycie dachu, wyposażenie i instalacje)

Stan zachowania całego założenia folwarcznego jest zły.

Park przydworowski jest zaniedbany, zachwaszczony i zniszczony. Budynki mieszkalne: dwór, rządcówka i budynki tworzące pierwotnie kolonię mieszkaniową są nieremontowane i zniszczone. Pofolwarczne budynki inwentarskie i gospodarcze znajdują się w bardzo złym stanie technicznym. Budynek stajni, w którym obecnie mieści się magazyn nawozów znajduje się w ruinie. Podwórze gospodarcze jest nieutwardzone, stare mury otaczające podwórze są zniszczone.

20. Najpilniejsze postulaty konserwatorskie

Należy uporządkować, odchwaścić park przydworowski. Budynki pofolwarczne znajdujące się w ruinie powinny zostać rozebrane (stajnia (16) i budynek gospodarczy (3)). Należy rozebrać nieużytkowane budynki mieszkalne, naprawić mur otaczający podwórze gospodarcze i utwardzić drogi w jego obrębie oraz przeprowadzić remonty kapitalne obory i cietelnika oraz stodoły. Remontu kapitalnego wymaga też dwór i rządcówka.

21. Akta archiwalne (rodzaj akt, numer i miejsce przechowywania)

24. Uwagi różne

22. Bibliografia

1. Słownik Geograficzny Królestwa Polskiego. W-wa 1880.
2. Polski Słownik Biograficzny.
3. Księga środków trwałych Z.R. Nieciszewo.
4. A. Ostrowski. Księga adresowa gospodarstw rolnych woj. poznańskiego. P-ń 1926.

25. Opracował

tekst M. Felińska, styczeń 1989
imie, nazwisko, data, podpis

plany, rysunki M. Felińska, styczeń 1989
imie, nazwisko, data, podpis

zdjęcia fotogr. M. Felińska, styczeń 1989
imie, nazwisko, data, podpis

miejsce przechowania negatywów

Karta po wypełnieniu podlega ochronie na podstawie przepisów prawa autorskiego

26. Adnotacje o inspekcjach, informacje o zmianach (daty, imiona i nazwiska wypełniających)

23. Źródła ikonograficzne i fotografia (rodzaj, miejsca przechowywania, sygnatury)

27. Załączniki

8 wkładek

1. Miejscowość Nieciszewo	2. Obiekt (nazwa jak w karcie) karta założenia	3. Zawartość wkładki (nazwa obiektu lub materiału uzupełniającego) dok.pkt.13,plan orientacyjny,zdjęcia
------------------------------	---	--

od.pkt.13:

połączony z dwoma budynkami o tym samym przeznaczeniu (5 i 7),wzniesionymi w latach 60-tych oraz kuźnia,ob,magazyn (11).Pozostałe budynki znajdujące się w obrębie podwórza zostały wzniesione po 1945r..Podwórze gospodarcze otoczone jest ogrodzeniem z siatki drucianej,różnego rodzaju murem z cegły ceramicznej (otynkowanym i nietynkowanym) oraz współczesnym ogrodzeniem z płyt betonowych.Na podwórze prowadzą 3 brymy wjazdowe,w tym dwie użytkowane:brama główna w pierzei zachodniej i druga w pierzei wschodniej.Brama obecnie nieużytkowana znajduje się w pierzei północnej. Podłogę urbanistyczną podwórza stanowi ziemia.W chwili obecnej nie można określić pierwotnego układu kompozycyjnego podwórza folwarcznego.

Kolonia mieszkaniowa w Nieciszewie jest rozproszona.Część budynków mieszkalnych usytuowana była przy drodze prowadzącej do Pruszcza (na północ od podwórza gospodarczego),a część przy drodze prowadzącej do Kotomierza (na południe od podwórza).Do chwili obecnej zachowały się tylko 3 budynki mieszkalne (nr 1,2 i 11).Domy te są częściowo zamieszkane,przeznaczone do rozbiórki.

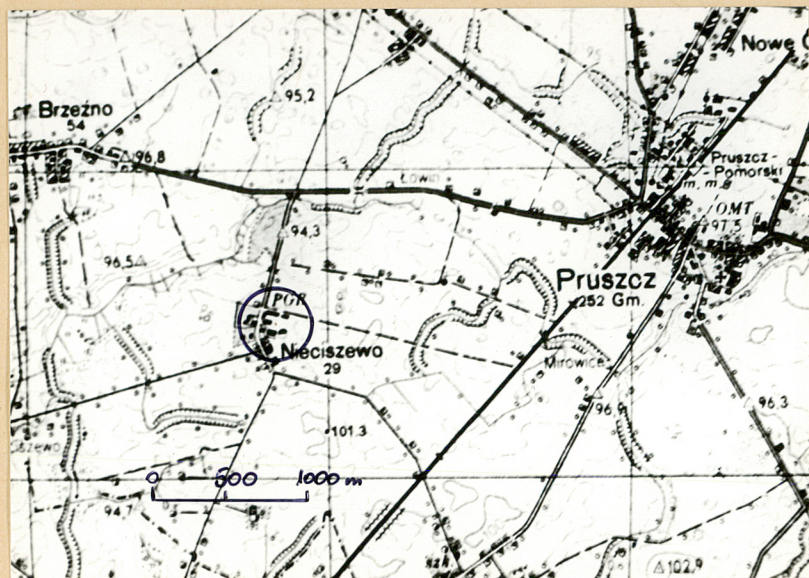
Dla żadnego z budynków folwarcznych nie założono karty szczegółowej ze względu na duży stopień zniszczenia lub małą wartość architektoniczną.Obiekty,dla których zdjęcia zamieszczono na wkładkach do karty założenia:

1.Dwór,ob.budynek administracyjno-mieszkalny	(1)	9.Stajnia,ob.magazyn nawozów	(16)
2.Przybudówka (skrzydło dworu),ob.budynek mieszkalny	(2)	10.Dom mieszkalny nr 1	(18)
3.Budynek gospodarczy,ob.ruina	(3)	11.Dom mieszkalny nr 11	(21)
4."Rządcówka",ob.budynek mieszkalny nr 7	(4)	12.Dom mieszkalny nr 2	(22)
5.Spichlerz zbożowy	(6)		
6.Cielętnik	(8)		
7.Obera	(9)		
8.Stodoła	(12)		

Wkładkę założył: M.Felińska, styczeń 1989
(Imię, nazwisko, data)

Miejsce przechowywania negatywów:

Wzór ODZ 1978 r.



Widok podwórza gosp. od strony zachodniej



Widok podwórza gosp. od strony południowej



Widok podwórza gosp. od strony wschodniej

1. Miejscowość

Nieciszewo

2. Obiekt (nazwa jak w karcie)

karta założenia

3. Zawartość wkładki (nazwa obiektu lub materiału uzupełniającego)

zdjęcia



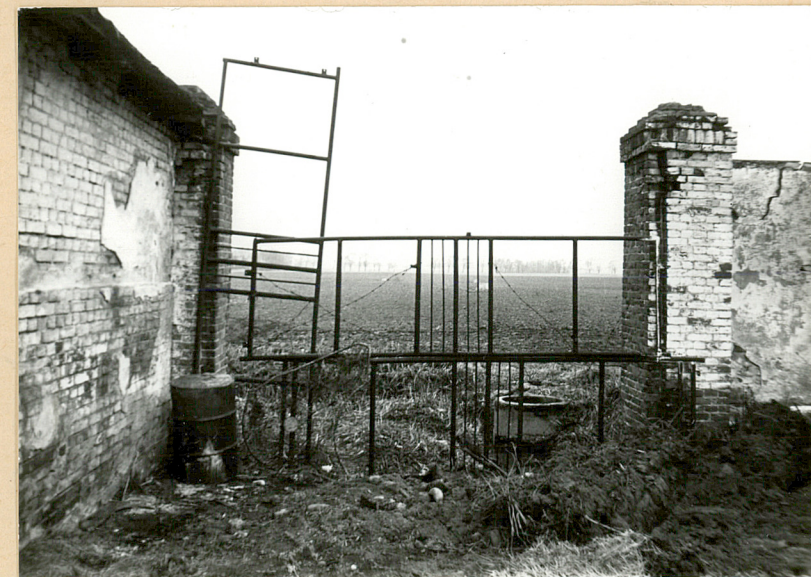
Główna brama wjazdowa na podwórze gosp.
(widok od strony drogi)



Główna brama wjazdowa na podwórze gospodarcze
(widok od strony podwórza)



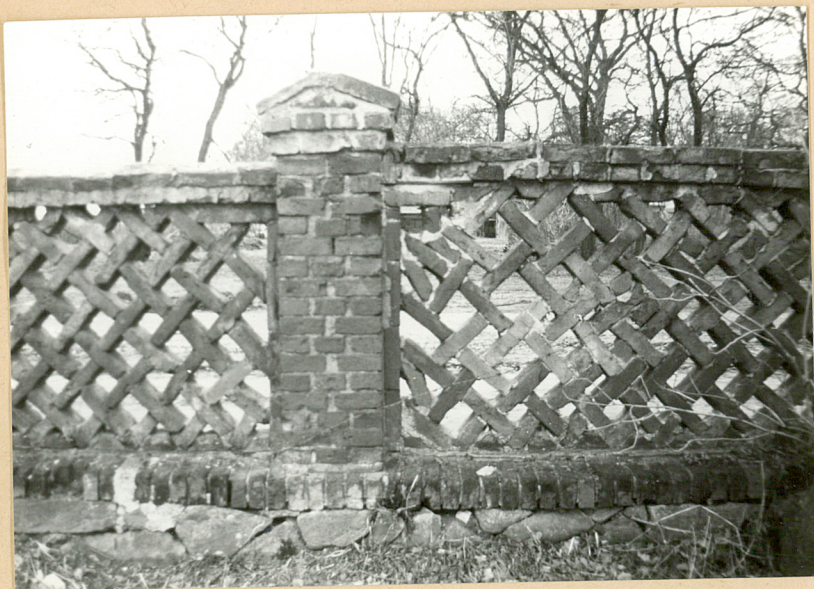
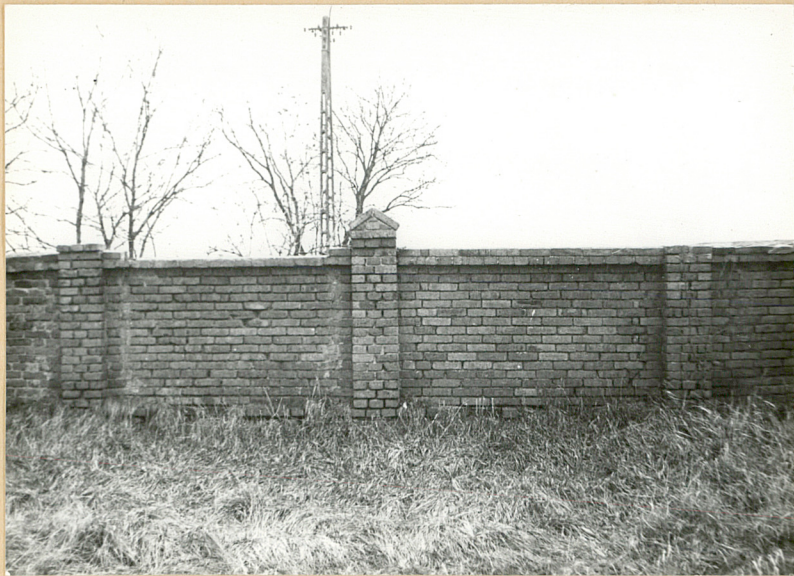
Brama wjazdowa na podwórze w pierzei wsch.



Nieużytkowana brama w północnej pierzei
podwórz

DZ 1978 r.

Różne typy muru z cegły ceramicznej otaczającego podwórze gospodarcze:



1. Miejscowość

Nieciszewo

2. Obiekt (nazwa jak w karcie)

karta założenia

3. Zawartość wkładki (nazwa obiektu lub materiału uzupełniającego)

zdjęcia



Fragment parku przydworskiego



Droga prowadząca do Kotomierza (w głębi widoczny budynek mieszkalny nr 1 (18))

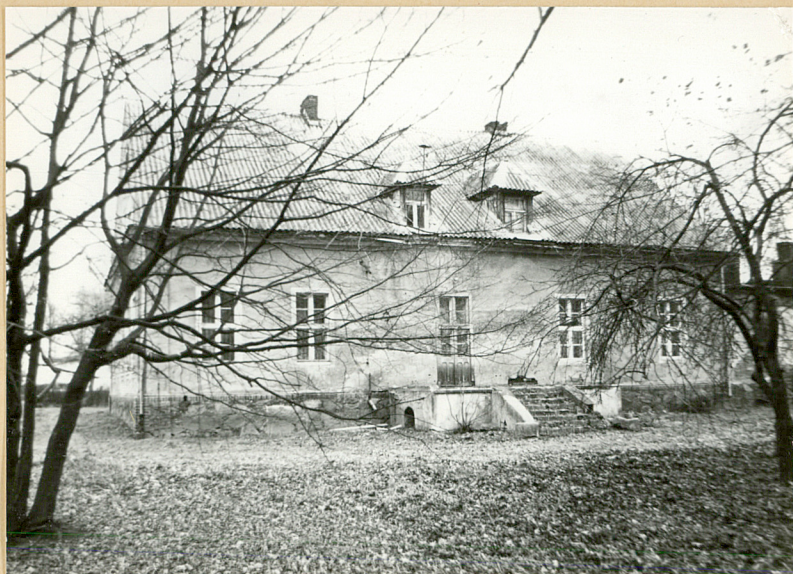


Dwór (1) -elewacja frontowa (wschodnia)

Wkładkę założył: M.Felińska.styczeń 1989
(imię, nazwisko, data)

Miejsce przechowywania negatywów:

1978 r.



Dwór (1) - elewacja ogrodowa (zachodnia)



Dwór (1) - elewacja północna



Przybudówka (2) - elewacja południowa



Przybudówka (2) - elewacja zachodnia

1. Miejscowość
Nieciszewo

2. Obiekt (nazwa jak w karcie)
karta założenia

3. Zawartość wkładki (nazwa obiektu lub materiału uzupełniającego)
zdjęcia

"Rządcówka" (4), ob. budynek mieszkalny nr 7:



Elewacja północna



Elewacja południowa



Elewacja wschodnia

Wkładkę założył: M. Felińska, styczeń 1989
(imię, nazwisko, data)

Miejsce przechowywania negatywów:

ODZ 1978 r.



Budynek mieszkalny nr 1 (18) - elewacja wschodnia i
południowa



Budynek mieszkalny nr 11 (22) -elewacja zach. i
północna



Budynek mieszkalny nr 2 (21) - elewacja wsch. i płn.

1. Miejscowość Nieciszewo	2. Obiekt (nazwa jak w karcie) karta założenia	3. Zawartość wkładki (nazwa obiektu lub materiału uzupełniającego) zdjęcia - stajnia, ob. magazyn nawozów (16)
------------------------------	---	---

Budynek założony na planie prostokąta, 1-kondygnacyjny, niepodpiwniczony, z użytkowym poddaszem. Mur częściowo z cegły pełnej palonej, częściowo glinobitka, otynkowany. Posadzka betonowa. Strop belkowy nagi, wzmocniony dwoma rzędami podciągów wspartych na słupach żeliwnych o przekroju okrągłym. więźba dachowa - płatwiowo-kleszczowa ze stolcem podwójnym stojącym. Dach dwuspadowy, płaski, kryty eternitem azbestowo-cementowym. Otwory okienne i drzwiowe przysklepione w cegle odcinkowo. Stolarka okienna i drzwiowa zniszczona. W budynku zachowały się stare żłoby dla koni. Instalacji brak. Obiekt pochodzi z końca XIX w.



Elewacja północna



Elewacja zachodnia

Wkładkę założył: M. Felińska, styczeń 1989
(imię, nazwisko, data)

Miejsce przechowywania negatywów:

Wzór ODZ 1978 r.



Wnętrze budynku



Strop belkowy nagi



Stare żłoby dla koni

1. Miejscowość	2. Obiekt (nazwa jak w karcie)	3. Zawartość wkładki (nazwa obiektu lub materiału uzupełniającego)
Nieciszewo	karta założenia	zdjęcia - stodoła (12)

Budynek założony na planie wydłużonego prostokąta, 1-traktowy, kryty płaskim dachem dwuspadowym (papa na lepiku asfaltowym). Mur częściowo z cegły pełnej palonej, częściowo z gliny, w górnej partii ściany drewniane, deskowe. Więźba dachowa - płatwiowo-kleszczowa ze stolcem podwójnym leżącym. Podłoże stanowi ubita ziemia. Jedna para wrót przejazdowych, nie ma podziału na klepisko i sásieki. Budynek został wzniesiony w k. XIX w.



Elewacja południowa



Elewacja północna

Wkładkę założył: M. Felińska, styczeń 1989
(imię, nazwisko, data)

Miejsce przechowywania negatywów:



Elewacja zachodnia



Elewacja wschodnia



Fragment ściany (glinobitka)



Więźba dachowa

1. Miejscowość	2. Obiekt (nazwa jak w karcie)	3. Zawartość wkładki (nazwa obiektu lub materiału uzupełniającego)
Nieciszewo	karta założenia	zdjęcia - obora i cielętnik (9 i 8)

Budynek założony został na planie wydłużonego prostokąta, 1-kondygnacyjny, niepodpiwniczony, z użytkowym poddaszem (magazyn pasz). Mur z kamienia polnego, cegły pełnej palonej i gliny, otynkowany od strony zewnętrznej i wewnętrznej. Podmurówka z kamienia polnego sięga do wysokości 1 m. Posadzka cementowa. Strop belkowy nagi i prosty Kleina wzmocniony podciągami drewnianym wspartym na słupach drewnianych. Więźba dachowa - płatwiowo-kleszczowa. Dach dwuspadowy z kaferkami kryty eternitem azbestowo-cementowym. W budynku nie ma zabytkowego wyposażenia technicznego. Instalacje - elektryczna, wodociągowa i wentylacja grawitacyjna. Otwory okienne i drzwiowe zamknięte są łękami odcinkowymi. Budynek pochodzi z k. XIX w.



Elewacja południowa



Elewacja północna

Wkładkę założył: M. Felińska, styczeń 1989
(imię, nazwisko, data)

Miejsce przechowywania negatywów:

Wzór ODZ 1978 r.



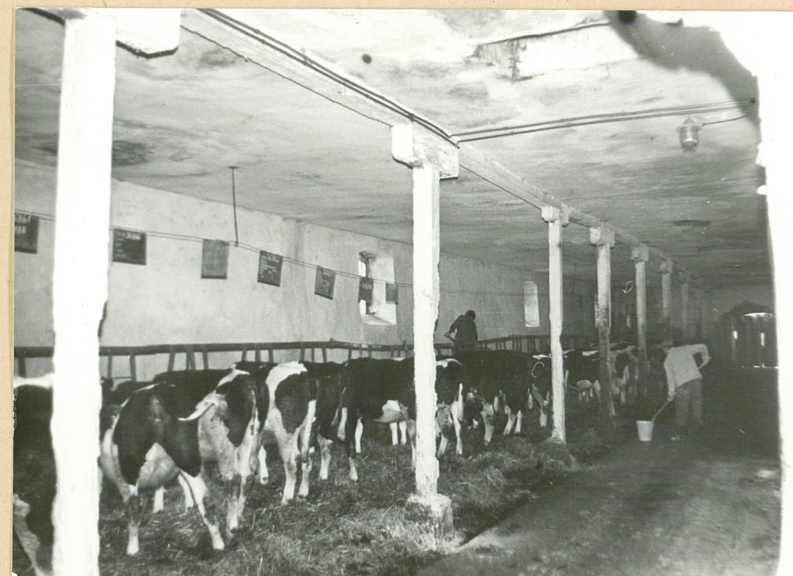
Elewacja zachodnia



Elewacja wschodnia



Strop cieleńnika



Strop obory

1. Miejscowość

Nieciszewo

2. Obiekt (nazwa jak w karcie)

karta założenia

3. Zawartość wkładki (nazwa obiektu lub materiału uzupełniającego)

zdjęcia



Spichlerz zbożowy (6) - elewacja północna



Spichlerz zbożowy (6) - elewacja południowa

Wkładkę założył: M. Felińska, styczeń 1989
(imię, nazwisko, data)

Miejsce przechowywania negatywów:



Kućnia, ob. magazyn (11) - elewacja zachodnia



Budynek gospodarczy, ob. ruina (3) - elewacja
północna i zachodnia



Furtka w murze między dworem i budynkiem gosp. (3)