

A B C D E F G H I J K L M N O P R S T U V X Y Z

Nr 3999 KUJAWSKO-
POMORSKIE

1. Obiekt 485/1

PAŁAC ob. DOM POMOCY SPOŁECZNEJ

2. Czas powstania
ok. poł. XIXw.

3. Miejscowość
LUSZKÓWKO

11. Zdjęcia, rzut, przek



1. Elewacja ogrodowa pd.-wschodnia

2. Elewacja frontowa pn.-zachodnia

4. Adres
Luszkówko
86-113 Niewieścín

nr hipoteczny KW 4918

5. Przynależność administracyjna
województwo bydgoskie

gmina Pruszcz Pomorski
pow. ŚWIECIE

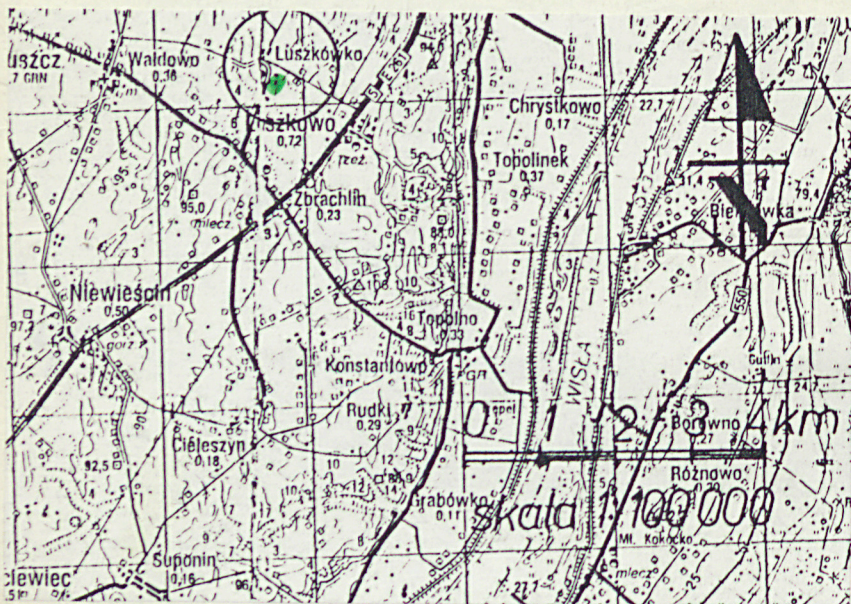
6. Poprzednie nazwy miejscowości
niem. Luschkaw

7. Przynależność administracyjna
przed 1 VI 1975
województwo bydgoskie
powiat Świecie

8. Właściciel i jego adres
Urząd Gminy Pruszcz Pom.
ul. Główna

9. Użytkownik i jego adres
Dom Pomocy Społecznej
dla Dorosłych Luszkówko
86-113 Niewieścín

10. Rejestr zabytków
Nr 1501/1-2-13.05.2005 data



12. Autorzy, historia obiektu, określenia stylu.

Pierwsze wzmianki o wsi pochodzą z 1309 r., kiedy Wojciech z Luszkówka występuje jako świadek przećwi krzyżakom.

J. Krzepela podaje, że Luszkówko należało w 1570 r. do Luszkowskiego i Wulkowskiego. W 1648 do Ciesielskiego i Kossowskiego.

W Aktach pow. świeckiego (Amtsgericht Schwetz) występuje w 1628 r. Grzegorz Luszkowski jako właściciel majątku. W 1772 majątek wraz z dobrami w Szewnie należy do Antoniego von Bendtkowskiego.

W 1783 właścicielem jest Adam Kajetan Miączyński-generał wojsk saskich, dziedzic dóbr klucza Miżowskiego w pow. włodzimierskim.

W 1786 r. dobra należą do Augusta i Ksawerego Miączyńskich.

Na początku XIX w. właścicielami Luszkówka są: w 1820 r.- Johann Nepomucen von Dembiński, w 1836 r.- Nicolai von Czapski, graf Franz Ignatz von Czapski oraz Christine Clara von Tucholska geb. von Kossowska.

W r. 1839 majątek przechodzi na własność Wilhelma Augusta Ferdinanda Paeslera. W roku 1883 dobra obejmują pow. 479 ha (w tym 417 ha gr. orne, 43 łąki, 10 las, 7 nieużytków, 2 ha woda) oraz 22 budynki, 11 domów mieszk.

W r. 1885 właścicielem jest dr Antoni Paesler.

W 1901 dr Paul Paesler.

W 1903 r. majątek Paula Paeslera obejmował 479 ha, posiadał gorzelnię, cegielnię, prowadził chów bydła mlecznego, przynosił dochód 5215 M.

W 1929 r. majątek jest własnością Skarbu Państwa, a dzierżawi go Helena Feuerowa, obejmuje jedynie 96 ha.

c.d. na wkładce

13. Opis (sytuacja, materiał i konstrukcja, rzut, bryła, elewacje, wnętrze, wyposażenie, instalacje).

SYTUACJA. Od szosy gdańskiej skręca ku zachodowi szosa do Pruszcza Pomorskiego, po przejechaniu 1 km skręca ku północy droga do Luszkówka długości 2 km. Droga prowadzi równolegle do frontowej elewacji pałacu. Wysadzana jest kasztanami.

Pałac znajduje się na niewielkim wzniesieniu, przed elewacją frontową podjazd z zachowanym częściowo brukiem, rabaty kwiatowe i półkolisty klomb.

Park otacza pałac od frontu, od północy i wschodu. Przed frontem rosną dęby, akacje i klony, od północy i wschodu: dęby, kasztany, akacje, lipy, jeden rozłożysty platan.

Od strony południowej, przy wjeździe stoi nowy budynek administracyjno-mieszkalny, piętrowy.

Zespół folwarczny znajduje się popd.-zachodniej stronie pałacu (ob. jest to gospodarstwo pomocnicze domu pomocy społ.) Obejmuje on gorzelnię z 1907 r., ceglana, 2-kondygnacyjną, budynki obory i chlewni nowo wybudowane na miejscu starych, oraz inne obiekty inwentarskie i gospodarcze.

MATERIAŁ, KONSTRUKCJA, TECHNIKA.

- fundamenty kamienne
 - ściany wymurowane z cegły ceramicznej pełnej na zaprawie wapiennej, obustronnie tynkowane (wymiały cegły na poddaszu: 22 x 13 x 6.5 cm)
 - strop nad piwnicami ceglany założony na łuku, stropy międzypiętrowe drewniane, belkowe, nad hallem parteru i piętra ozdobny strop belkowy na wspornikach przyściennych, nad gankiem wejściowym sklepienie ceglane na belkach stalowych założone na łuku odcinkowym.
 - więźba dachu drewniana płatwiowo-krokwiowa, w części pn.-wschodniej o 4 rzędach słupów z mieczami i słupach przyściennych, usztywniony kleszczami łączącymi słupy przyścienne ze słupami 1-go rzędu, w części pd.-zachodniej 3 rzędy słupów z mieczami, słupy boczne z zastrzałami, o wysokiej ścianie kolankowej.
 - dach pokryty papą na deskowaniu
 - posadzki w piwnicy lastrico, w pomieszczeniach kuchni i jadalni, w.c. i łazienkach terracota, w hallu i ganku wejściowym ozdobne płytki terracoty, w pomieszczeniach mieszkalnych linoleum na deskach, na strychu deski.
 - schody zewnętrzne granitowe o ceglanym murku, w elewacji ogrodowej betonowe, do piwnicy betonowe, wewnętrzne w hallu drewniane, policzkowe, zabiegowe, o poręczy i ozdobnej balustradzie z tralek, schody na poddasze stalowe, w elewacji ogrodowej stalowe schody ewakuacyjne.
- c.d. na wkładce

<p>14. Kubatura</p> <p>6 500 m³</p>	<p>15. Powierzchnia użytkowa</p> <p>800 m² (bez piwnic i poddasza)</p> <p>park szacunk. 0.8 ha</p>	<p>16. Przeznaczenie pierwotne</p> <p>pałac</p>	<p>17. Użytkowanie obecne</p> <p>dom pomocy społecznej</p>
<p>18. Prace budowlane i konserwatorskie, ich przebieg i dokumentacja</p> <p>lata 70-te- dobudowa schodów stalowych ewakuacyjnych w elewacji ogrodowej, wymiana schodów na poddasze na stalowe</p> <p>po 1980 r.- budowa łazienek</p> <p>1986 r. - remont elewacji, zniszczenie detalu architektonicznego</p> <p>1992 r. - budowa chlewni i obory w gospodarstwie na miejscu starych obiektów o tej funkcji</p> <p>1993 r. - przewidywany jest remont dachu</p>		<p>19. Stan zachowania (fundamenty, ściany zewnętrzne, ściany wewnętrzne, sklepienia, stropy, konstrukcje dachowe, pokrycie dachu, wyposażenie i instalacje)</p> <p>stan zachowania całości dobry</p> <p>dach przecieka (przewidziany jest remont dachu w 1993 r.)</p> <p>elewacje odremontowane, pozbawione w czasie remontu dekoracji architektonicznej (fragment pierwotnego fryzu korpusu głównego zachował się na poddaszu części pd.-zachodniej na ścianie korpusu gł.)</p> <p>taras ogrodowy nie istnieje, na jego miejscu betonowe schody</p> <p>20. Najpilniejsze postulaty konserwatorskie</p> <p>remont dachu, odtworzenie tarasu ogrodowego w jego pierwotnym kształcie, uporządkowanie otoczenia parkowego po wschodniej stronie pałacu</p>	

21. Akta archiwalne (rodzaj akt, numer i miejsce przechowywania)

Akta sądu pow. w Świeciu (Amtsgericht Schwetz),
sygn. 3727, 3728
-przech. Archiwum Państwowe w Bydgoszczy
ul. Dworcowa 65

22. Bibliografia

"Słownik geograficzny Królestwa Polskiego i in..."
red. Br. Chlebowski, t.V, W-wa 1884, s. 485
Józef Krzepela "Rody Ziem Pruskich" Kraków 1927,
s. 53
Józef Krzepela "Spis miejscowości i rodów ziemian-
skich woj. pomorskiego", kraków 1925, s. 66
E. Kirstein "Handbuch des Grundbesitzes im Deutschen
Reiche" prov. Westpreussen, Berlin 1903, s.214
St. Manthey "Księga adresowa gosp. rolnych ponad
50 ha woj. pomorskiego" Toruń 1929, s. 528
karta ewidencyjna "biała" zesp. folwarcznego w Lusz-
kówku, 1989 r. dla Muzeum Roln.i Przem. Rolno-
spoż. w Szreniawie, przech. PSOZ Bydgoszcz

23. Źródła ikonograficzne i fotograficzne (rodzaj, miejsce przechowywania, sygnatury)

zdjęcia pałacu przech. PSOZ Bydgoszcz ul. Jezuicka 2

24. Uwagi różne

25. Opracował

mgr inż.arch. Maria Grzybowska
tekstmgr inż.arch. Zofia Wernerowska.....wrzesień 1993 r.
imię, nazwisko, data, podpis
plany, rysunkiJ.W.....
imię, nazwisko, data, podpis
zdjęcia fotogr.Zofia Wernerowska.....wrzesień 1993 r.
imię, nazwisko, data, podpis
miejsce przechowywania negatywówPSOZ Bydgoszcz ul. Jezuicka 2.....

KARTA PO WYPEŁNIENIU PODLEGA OCHRONIE NA PODSTAWIE PRZEPISÓW PRAWA AUTORSKIEGO !

26. Adnotacje o inspekcjach, informacje o zmianach (daty, imiona i nazwiska wypełniających)

27. Załączniki wkładki sztuk - 5

1. Miejscowość	2. Obiekt (nazwa jak w karcie)	3. Zawartość wkładki (nazwa obiektu lub materiału uzupełniającego)
LUSZKÓWKO gm. Pruszcz Pom.	PAŁAC ob. dom pomocy społ.	opis
<p>p.12 HISTORIA (c.d.) W latach 1939-40 hitlerowcy utworzyli tu obóz przejściowy dla 3 000 osób. W czasie okupacji funkcjonowało tu gospodarstwo rolne.</p> <p>Po wyzwoleniu w majątku utworzono PGR, w pałacu krótko funkcjonowała szkoła rolnicza.</p> <p>W 1954 r. utworzono Państwowy Dom Opieki Społecznej dla Osób Dorosłych z gospodarstwem pomocniczym obejmującym 100 ha. Opiekę nad chorymi od czasu powstania zakładu sprawują Siostry Albertynki mające na piętrze pałacu swoją kłauzurę. Obecny Dom Pomocy Społecznej zamieszkuje 117 podopiecznych.</p> <p>Pałac wzniesiony został w połowie XIX w. przez rodzinę Paesler. Nosi on charakter klasycyzujący, drewniany belkowy strop hallu, parteru i piętra nosi cechy stylu romantycznego. Korpus główny (pn.-wschodni) został prawdopodobnie dobudowany do wcześniejszego parterowego budynku, później podwyższonego.</p> <p>p.13 MATERIAŁ, KONSTRUKCJA, TECHNIKA.</p> <ul style="list-style-type: none"> - otwory okienne i drzwiowe o prostych nadprożach, okna piwnic przesklepione odcinkowym żukiem. - okna drewniane, prostokątne podwójne skrzynkowe, dwudzielne ze ślaniem, 3-pasmowe, szczeblina pionowa zdobiona kolumnką koryncką (w części okien zachowaną), w hallu gł., na poddaszu i w piwnicach okna pojedyncze. - drzwi zewnętrzne wejściowe drewniane, płycinowe dwuskrzydłowe z naswietłem, przeszkłone z ozdobną kutą kratą, w ościeżynach płycinowych, w elewacji pd.-zachodniej drzwi w poz. piwnic płycinowe, dwuskrzydłowe, przeszkłone, drzwi wewnętrzne drewniane płycinowe w ościeżynach płycinowych. <p>RZUT. Część pn.-wschodnia na planie prostokąta zbliżonego do kwadratu, 3-traktowa, od północy pokoje, od południa wgłębny ganek kolumnowy poprzedzony szerokimi schodami, za nim hall ze schodami na piętro, następnie sala z wyjściem ogrodowym i narożnym wykuszem od południa.</p> <p>Część pd.-zachodnia na planie prostokąta zbliżonego do kwadratu, 3-traktowa z korytarzem pośrodku.</p> <p>BRYŁA. Pałac całkowicie podpiwniczony (piwnice zagłębione nieznacznie stanowiły i stanowią piętro gospodarcze) 2-kondygnacyjny z poddaszem o ścianie kolankowej.</p> <p>Korpus pn.-wschodni kryty dachem 4-spadowym, część pd.-zachodnia dwuspadowym o niewielkich spadkach. Korpus pn.-wschodni nieco wyższy, w jego południowym narożniku wieloboczny piętrowy wykusz.</p> <p>Wkładkę założył: mgr inż. arch. Zofia Wernerowska, mgr inż. arch. Maria Grzybowska (imię, nazwisko, data) wrzesień 1993 r.</p>		

Miejsce przechowywania negatywów:

Wzór ODZ 1978 r.

ELEWACJE. Tynkowane, na wysokim boniowanym cokole, w cokole okna piwnic przesklepione łukiem odcinkowym, nad oknami łuki z boni.

Korpus pn.-wschodni rozczłonkowany gzymsami: podokiennym na parterze i piętrze (na piętrze z motywem meandra we fryzie) oraz gzymsem wieńczącym silnie wysuniętym. Okna w opaskach zwieńczone prostym odcinkiem gzymsu (okna w ścianie ganku bez gzymsów).

Część pd.-zachodnia rozczłonkowana ponad parterem gzymsem międzykondygnacyjnym, w parterze podokiennym, okna parteru w opaskach zwieńczone odcinkami gzymsu, na piętrze w samych opaskach.

W poziomie poddasza niewielkie okienka, między nimi płyciny.

Elewacja frontowa w części pn.-wschodniej 6-osiowa, od strony pn.-wschodniej 3 osie okien, dalej wgłębny 3-osiowy ganek o 2 kolumnach korynckich żłobkowanych i 2 pilastrach przyściennych dźwigających belkowanie, między kolumnami wejście, po bokach pełna murowana balustrada zdobiona płycinami, na osi ganku drzwi po bokach po 1 oknie. Na piętrze nad gankiem 3 osie okien. W części pd.-zachodniej elewacja cofnięta nieco, 4-osiowa, na każdej kondygnacji 4 okna, na piętrze okna z gzymsami podokiennymi odcinkowymi, gzyms wieńczący profilowany.

Elewacja ogrodowa (pd.-wschodnia) : korpus pn.-wschodni wysunięty 5-osiowy z narożnym wykuszem wieżowym. W parterze od pn. 4 okna i drzwi tarasowe, na piętrze 5 okien, w ścianach wykusza trzy 1-dzielne okna (po 1 w każdej ze ścian).

Część pd.-zachodnia cofnięta 4-osiowa. Na skrajnej osi na piętrze i w poddaszu okno przesunięte ku narożnikowi.

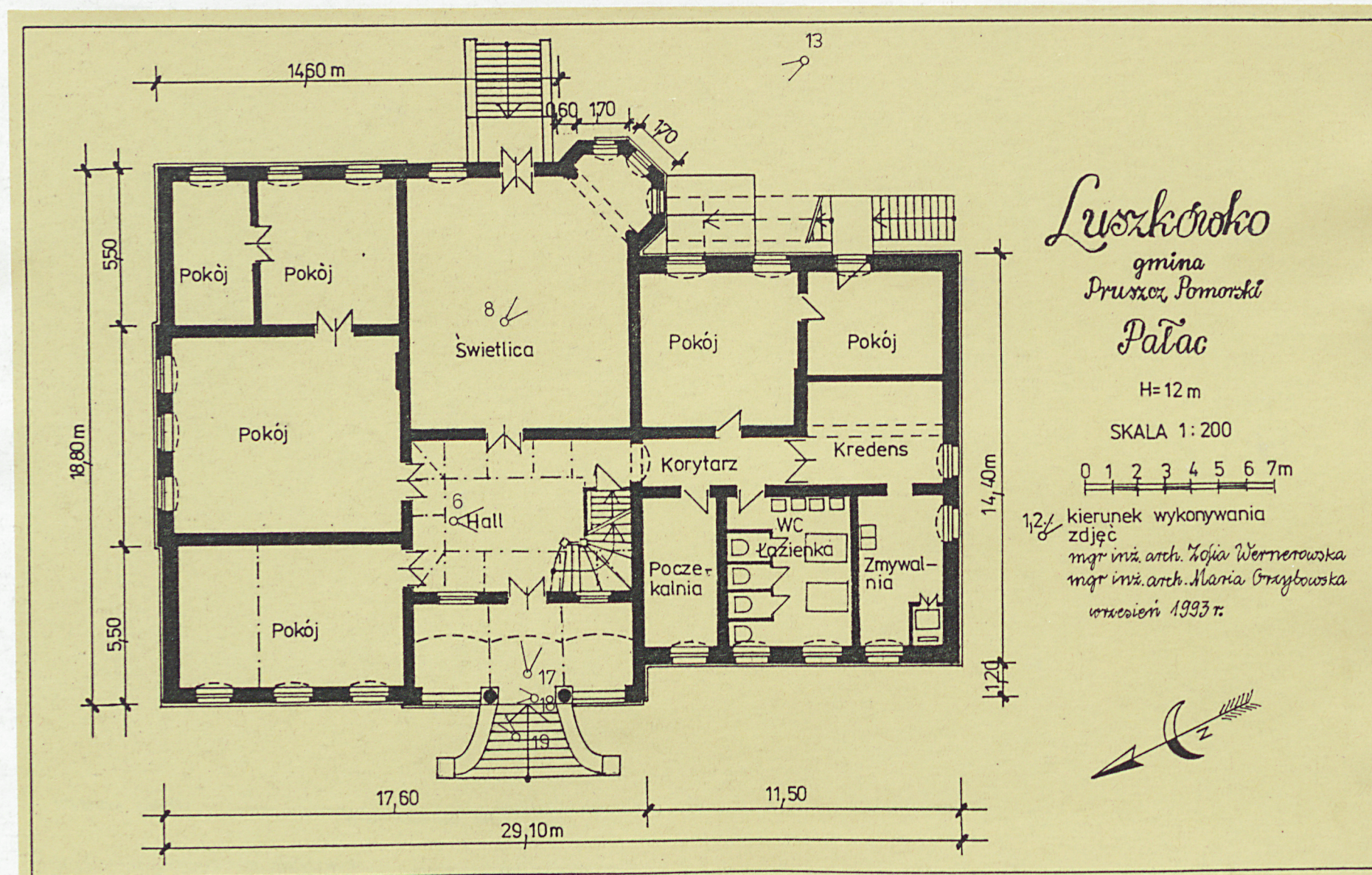
Elewacja szczytu pn.-wschodniego symetryczna. Na środku nieznacznie wysunięty 3-osiowy ryzalit. W parterze elewacja pseudoboniowana. W ryzalicie po 3 okna na każdej kondygnacji, na piętrze środkowe okno zamurowane.

Elewacja szczytu pd.-zachodniego 2-osiowa, parter pseudoboniowany. W poziomie piwnic na środku drzwi i od wschodu 1 okno, na parterze, piętrze i w poddaszu po 2 okna rozmieszczone symetrycznie. W narożnikach zachodzi na elewację odcinek gzymsu międzykondygnacyjnego.

WNĘTRZE. We wnętrzu zachowany ozdobny strop belkowy w hallu parteru i piętra.

INSTALACJE. Wodno-kanalizacyjna, elektryczna, ogrzewanie c.o.

1. Miejscowość LUSZKÓWKO gmina Pruszcz Pom.	2. Obiekt (nazwa jak w karcie) PAŁAC	3. Zawartość wkładki (nazwa obiektu lub materiału uzupełniającego) rzut parteru verte plan sytuacyjny
--	---	--



Łuszkówko
gmina
Pruszcz Pomorski
Pałac

H=12 m

SKALA 1:200

0 1 2 3 4 5 6 7m

12/8 kierunek wykonywania
zdjęć
mgr inż. arch. Zofia Wernerowska
mgr inż. arch. Maria Grzybowska
wrzesień 1993 r.

SYTUACJA

park

park

WATDOWO

row

droga gruntowa

ogród

rów

Pruszcz Pom.

biura



legenda

12... kierunek wykonywania zdjęć

 bruk

 budynki

⊕ drzewa krzewy

—*—*— ogrodzenie z siatki

mgr inż. arch. Zofia Wernerowska

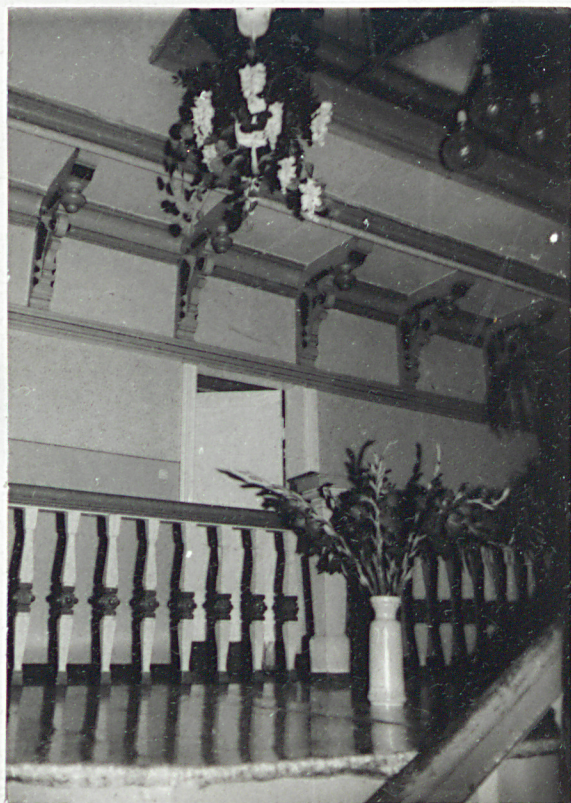
mgr inż. arch. Maria Graybowska

урагасион 1993 г.

1. Miejscowość
IUSZKÓWKO gmina Pruszcz Pom.

2. Obiekt (nazwa jak w karcie)
PAŁAC

3. Zawartość wkładki (nazwa obiektu lub materiału uzupełniającego)
zdjęcia



3. Hall piętro



4. Hall parter



5. Hall piętro



6. Hall parter

mgr inż. arch. Maria Grzybowska
mgr inż. arch. Zofia Wernerowska
wrzesień 1993r.

Wkładkę założył:
(Imię, nazwisko, data)

Miejsce przechowywania negatywów:



_. Piwnica



8. Parter, świetlica



9. Piwnica



10. Piętro sala



12. Piwnica

1. Miejscowość	2. Obiekt (nazwa jak w karcie)	3. Zawartość wkładki (nazwa obiektu lub materiału uzupełniającego)
LUSZKÓWKO gmina Pruszcz Pom.	PAŁAC	zdjęcia



13. Elewacja ogrodowa wykusz



14. Elewacja boczna południowa
piętro okno



15. Elewacja boczna południowa



16. Elewacja boczna północna

mgr inż. arch. Maria Grzybowska
mgr inż. arch. Zofia Wernerowska
wrzesień 1993r.

Wkładkę założył:
(Imię, nazwisko, data)

Miejsce przechowywania negatywów:



17. Elewacja frontowa zachodnia drzwi



18. Elewacja frontowa zachodnia ganek posadzka



19. Elewacja frontowa ganek, głowica kolumny

1. Miejscowość LUSZKÓWKO gmina Pruszcz Pom.	2. Obiekt (nazwa jak w karcie) PAŁAC	3. Zawartość wkładki (nazwa obiektu lub materiału uzupełniającego) zdjęcia
--	---	---



20. Park



21.

mgr inż. arch. Maria Grzybowska
mgr inż. arch. Zofia Wernerowska

Wkładkę założył: wrzesień 1993r.
(Imię, nazwisko, data)

Miejsce przechowywania negatywów:



22. Elewacja frontowa zachodnia

Wzór ODZ 1978 r.



23. Poddasze zachowany fragment fryzu
pod dachem w części wyższej budynku



12. Elewacja boczna północna piętro okna



24. Poddasze w części wyższej budynku