

A B C D E F G H I J K L Ł M N O P R S T U V W X Y Z

Nr 3790 KUJAWSKO-
POMORSKIE

1. Obiekt 482

ZESPÓŁ FOLWARCZNY - karta założenia

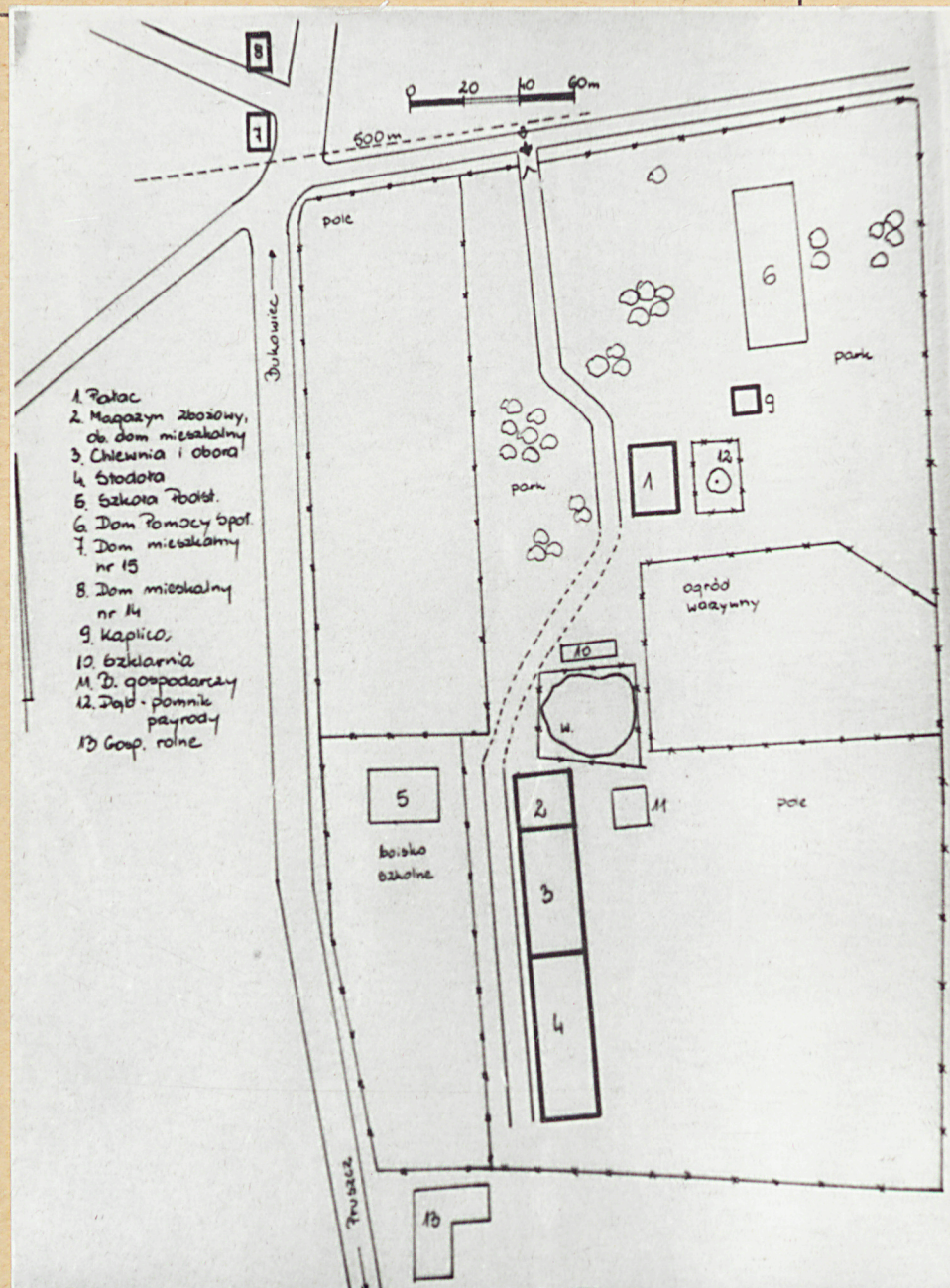
2. Czas powstania

1880 - 1920r.

3. Miejscowość

GOŁUSZYCE

11. Zdjęcia, rzut, przekrój, sytuacja, orientacja



4. Adres Gołuszyce 26
86-120 Pruszcz

nr hipoteczny

5. Przynależność administracyjna

województwo bydgoskie

pow. ŚWIECIE

gmina Pruszcz

5. Poprzednie nazwy miejscowości

Golluschütz

7. Przynależność administracyjna
1 VI 1975

województwo bydgoskie

powiat Świecie

8. Właściciel i jego adres

Państwowy Dom Pomocy
Społecznej dla Dorosłych
Gołuszyce 26
86-120 Pruszcz

9. Użytkownik i jego adres

J.W.

10. Rejestr zabytków:

Nr A/258/4-3 data 16.05.1991

12. Autorzy, historia obiektu, określenie stylu

Pierwsze wzmianki o wsi Gołuszyce pochodzą z XIVw., kiedy to dziedzic wsi zobowiązany był do pełnienia służby wojennej na koniu i w zbroi.

W 2 poł. XIXw. Gołuszyce liczyły 147 mieszkańców, w majątku było 12 domów mieszkalnych, a folwark obejmował 2915 mórg. Właścicielami majątku była rodzina Mieczkowskich - od 1843 do 1880r. - Leopold Mieczkowski i jego żona Olimpia z Kalksteinów, a następnie ich syn - August Mieczkowski, który w 1885 roku sprzedał odziedziczone dobra i objął obowiązki dyrektora generalnego Banku Ubezpieczeniowego "Vesta" w Poznaniu.

W 1910r. majątek został rozparcelowany między dwóch właścicieli: Waltera Otto i Antoniego Stachurskiego, który został właścicielem dworu, parku i części budynków gospodarczych oraz 150 ha gruntów ornych. W 1918r. A. Stachurski sprzedał majątek Starostwu w Świeciu.

W 1929r. Starostwo przekazało Gołuszyce siostrom albertynkom, które w budynku dworu zaczęły prowadzić Dom Dziecka.

(c.d. na wkładce nr 1)

13. Opis (sytuacja, materiał i konstrukcja, rzut, bryła, elewacje, wnętrze wyposażenie, instalacje)

Wieś Gołuszyce położona jest w południowej części Wysoczyzny Świeckiej, na wysokości 100 m n.p.m., przy szosie prowadzącej z Pruszcza do Bukowca, w odległości 3 km na północ od Pruszcza i 7 km na południe od Bukowca.

Założenie folwarczne usytuowane jest w centrum wsi i składa się z zespołu dworsko-parkowego, podwórza gospodarczego i kolonii mieszkaniowej. Do zespołu prowadzi droga dojazdowa odbiegająca od szosy Pruszcz-Bukowiec w kierunku wschodnim.

Dwór (1) w Gołuszycach wzniesiony został w 1880r. na zachodnim skraju parku, w sąsiedztwie podwórza gospodarczego. Przy elewacji frontowej (zachodniej) budynku znajduje się utwardzony podjazd, od strony elewacji tylnej (wschodniej) usytuowany jest obecnie plac zabaw dla dzieci, w obrębie którego rośnie dąb - pomnik przyrody. W budynku dworu znajdują się pomieszczenia administracyjne Domu Pomocy Społecznej, mieszkania pracowników i mieszkania sióstr.

Park przydworski obejmujący obszar ok. 2,5 ha tylko w części sąsiadującej bezpośrednio z dworem (1) i nowym budynkiem Zakładu (6) jest zadbane i pielęgnowany. Pierwotnie był to park krajobrazowy ze zbiornikiem wodnym w jego centralnej części. Obecnie zatracił swoje pierwotne cechy, osie kompozycyjne i widokowe stały się niemożliwe do odtworzenia. W obrębie parku, między dworem i nowym budynkiem Zakładu usytuowana jest kapliczka (9) z 1929r.

Od strony południowej z parkiem przydworskim sąsiaduje podwórze gospodarcze, z którego zachowała się tylko pierzeja wschodnia, a w niej ciąg połączonych z sobą budynków: magazyn zbożowy (2), którego parter adaptowany został na pomieszczenia mieszkalne, a na pozostałych piętrach znajdują się pomieszczenia magazynowe, obora i chlewnia (3) oraz stodoła (4). Park przydworski i podwórze gospodarcze otoczone są ogrodzeniem z siatki drucianej. Wzdłuż elewacji frontowych budynków gospodarczych biegnie brukowana droga.

Po przeciwnej stronie szosy Pruszcz - Bukowiec usytuowane są dwa budynki mieszkalne zachowane do chwili obecnej z dawnej kolonii mieszkaniowej: dom nr 15 (7) i dom nr 14 (8) z 1 dek. XXw.

(c.d. na wkładce nr 1)

14. Kubatura

—

15. Powierzchnia użytkowa

park przydworski	- 2,5ha
podwórze gosp.	- 0,5ha
kolonia miesz.	- 0,5ha
razem	- 3,5ha

18. Prace budowlane i konserwatorskie, ich przebieg i dokumentacja

- w latach 70-tych przeprowadzono remont magazynu zbożowego połączony z jego adaptacją na mieszkanie.
- w latach 70-tych przeprowadzono remonty budynków mieszkalnych.
- remonty budynku dworu przeprowadzane są na bieżąco.
- w pozostałych budynkach pofolwarcznych (inwentarskich) w ostatnich latach nie przeprowadzono żadnego remontu.

16. Przeznaczenie pierwotne

majątek ziemski prowadzący chów bydła mlecznego, koni i prod. roślinną.

17. Użytkowanie obecne

Państwowy Dom ^{pomocy} Opieki Społecznej z gosp. pomocniczym - chów bydła trzody clew. i prod. roślinną.

19. Stan zachowania (fundamenty, ściany zewnętrzne, ściany wewnętrzne, sklepienia, stropy konstrukcje dachowe, pokrycie dachu, wyposażenie i instalacje)

Stan techniczny budynku dworu jest bardzo dobry. Pozostałe budynki mieszkalne, inwentarskie i gospodarcze znajdują się w złym stanie. Park przydworski, z wyj. jego części bezpośrednio sąsiadującej z dworem jest bardzo zniszczony zaniedbany i zachwaszczony. Zbiorniki wodne są nieoczyszczane.

20. Najpilniejsze postulaty konserwatorskie

Należy przeprowadzić remonty budynków gospodarczych i mieszkalnych (z wyj. dworu) oraz uporządkować i zrekonstruować park przydworski. Zbiorniki wodne powinny zostać oczyszczone.

21. Akta archiwalne (rodzaj akt, numer i miejsce przechowywania)

24. Uwagi różne

22. Bibliografia

1. Słownik Geograficzny Królestwa Polskiego. W-wa 1880.
2. S. Manthey. Księga adresowa gospodarstw rolnych woj. pomorskiego. Gdańsk 1929.
3. Księga środków trwałych Państwowego Domu Pomocy Społecznej dla Dorosłych w Gołuszycach.
4. Kronika Państwowego Domu Pomocy Społecznej dla Dorosłych.
5. Polski Słownik Biograficzny.

23. Źródła ikonograficzne i fotografie (rodzaj, miejsca przechowywania, sygnatury)

25. Opracował

tekst M. Felińska, styczeń 1989
imię, nazwisko, data, podpis

plany, rysunki M. Felińska, styczeń 1989
imię, nazwisko, data, podpis

zdjęcia fotogr. M. Felińska, styczeń 1989
imię, nazwisko, data, podpis

miejsce przechowania negatywów

Karta po wypełnieniu podlega ochronie na podstawie przepisów prawa autorskiego

26. Adnotacje o inspekcjach, informacje o zmianach (daty, imiona i nazwiska wypełniających)

27. Załączniki

4 wkładki

1. Miejscowość	2. Obiekt (nazwa jak w karcie)	3. Zawartość wkładki (nazwa obiektu lub materiału uzupełniającego)
Gołuszyce	karta założenia	dok.pkt.12 i 13, pl.orientacyjny, zdjęcia

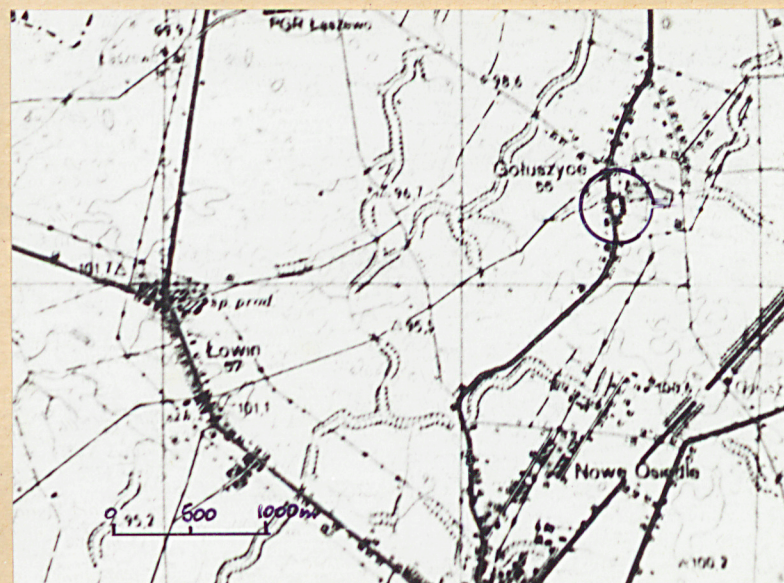
od.pkt.12:

W czasie II wojny światowej Gołuszyce były siedzibą SS, a po wyzwoleniu wróciły do wsi siostry albertynki, które ponownie prowadziły tu Dom Dziecka. W 1954r. powstał w Gołuszycach Dom Pomocy Społecznej dla Dorosłych z gospodarstwem pomocniczym, które obejmowało dawne budynki folwarczne.

Od.pkt.13:

Dla żadnego z budynków nie założono karty szczegółowej ze względu na ich przebudowę lub małą wartość architektoniczną. Na wkładkach karty założenia zamieszczono zdjęcia następujących obiektów:

1. Dwór, ob. budynek administracyjno-mieszkalny (1)
2. Spichlerz zbożowy, ob. budynek mieszkalny i magazyn (2)
3. Obora i chlewnia (3)
4. Stodoła (4)
5. Dom mieszkalny nr 15 (7)
6. Dom mieszkalny nr 14 (8)
7. Kaplica (9)



Wkładkę założył: M. Felińska, styczeń 1989
(Imię, nazwisko, data)

Miejsce przechowywania negatywów:



Widok założenia folwarcznego od strony zach. (z szosy Pruszcz-Bukowiec)



Podjazd przed frontową elewacją dworu



Widok dworu od strony podwórza gosp.



Fragment parku przed frontową elewacją dworu

1. Miejscowość

Gołuszyce

2. Obiekt (nazwa jak w karcie)

karta założenia

3. Zawartość wkładki (nazwa obiektu lub materiału uzupełniającego)

zdjęcia

Dwór, ob. budynek administracyjno-mieszkalny nr 26 (1) z 1880r.:



Elewacja zachodnia



Elewacja wschodnia



Elewacja północna

Wkładkę założył: M. Felińska, styczeń 1989
(imię, nazwisko, data)

Miejsce przechowywania negatywów:



Dąb- pomnik przyrody przy wsch.
elewacji dworu



Kaplica - elewacja pld.



Kaplica (9) - elewacja zach.

1. Miejscowość

Głuszyce

2. Obiekt (nazwa jak w karcie)

karta założenia

3. Zawartość wkładki (nazwa obiektu lub materiału uzupełniającego)

zdjęcia

Spichlerz zbożowy, ob. budynek mieszkalno-magazynowy (2) z 1880r.:



Elewacja zachodnia



Elewacja wschodnia



Elewacja północna

Wkładkę założył: M. Felińska, styczeń 1989
(imię, nazwisko, data)

Miejsce przechowywania negatywów:

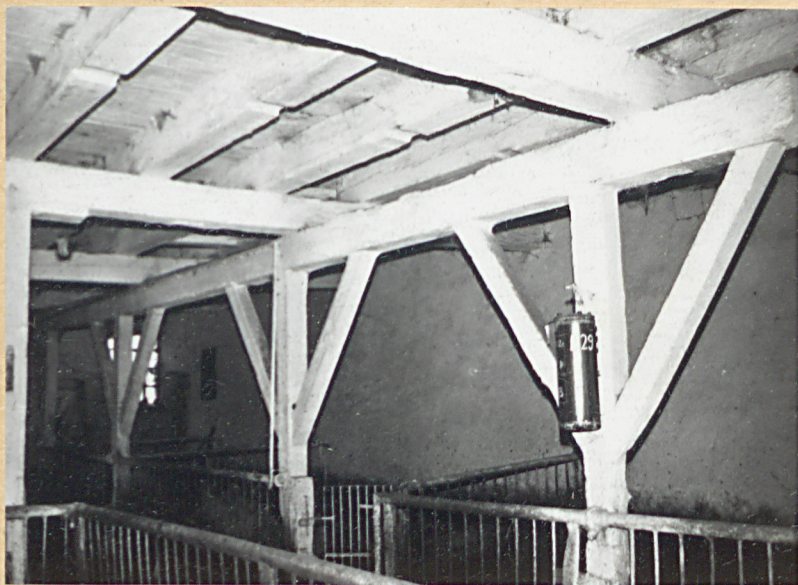
zór ODZ 1978 r.



Elewacja zachodnia



Elewacja wschodnia



Wnętrze chlewni



Wnętrze obory

1. Miejscowość Gołuszyce	2. Obiekt (nazwa jak w karcie) karta założenia	3. Zawartość wkładki (nazwa obiektu lub materiału uzupełniającego) zdjęcia
-----------------------------	---	---

Stodoła murowana, przejazdowa (4) z 1880r.:



Elewacja zachodnia



Elewacja wschodnia



Wieżba dachowa

Wkładkę założył: M. Felińska, styczeń 1989
(Imię, nazwisko, data)

Miejsce przechowywania negatywów:

DZ 1978 r.



Budynek mieszkalny nr 15 (7) - elewacja wsch.



Budynek mieszkalny nr 14 (8) - elewacja wsch.