

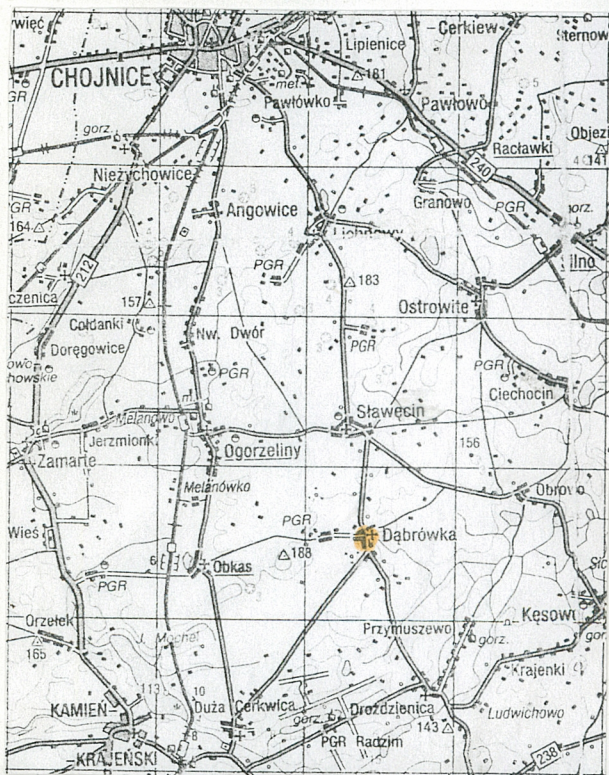
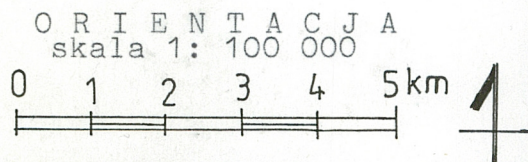
1. Obiekt KOŚCIÓŁ PARAFIALNY p.w. Św. Michała Archaniola

2. Czas powstania 1898 - 99 r.

3. Miejscowość DĄBRÓWKA

11. Zdjęcia, rzut, przekrój, sytuacja, orientacja

1. Elewacja północno-wschodnia.
2. Wnętrze nawy, ściana
ściana południowo-zachodnia.



4. Adres 89-622 Dąbrówka
k.Sępólna Kraj.
nr hipoteczny [redacted]

5. Przynależność administracyjna
województwo kujawsko-pomorskie
powiat Sępólno Krajeńskie
gmina Kamień Krajeński

6. Poprzednie nazwy miejscowości
Louissowa Dubrawa, Louisseua
Dambrowa, Dambrow, Dambrowa,
Damerow, niem. Damerau

7. Przynależność administracyjna
przed 1 VI 1975 r. przed 1.01.1999 r.
województwo bydgoskie
powiat [redacted]

8. Właściciel i jego adres
Parafia Rzymsko-Katolicka
p.w. Św. Michała Archaniola
89-622 Dąbrówka nr 11

9. Użytkownik i jego adres
J.W.

10. Rejestr zabytków
Nr 37/1-2 data 10.07.2001

12. Autorzy, historia obiektu, określenie stylu -

Dobra podarowane około 1272 r. przez Mestwina II księcia pomorskiego zakonowi augustianów w Swornigaciach.

W latach 1306-33 własność opactwa cysterskiego w Oliwie (wskutek połączenia się augustianów z cystersami oliwskimi),

W 1333 r. Dąbrówkę nabył zakon krzyżacki.

Od 1356 r. Dąbrówkę przejęli arcybiskupi gnieźnieńscy - w drodze wymiany za wieś Gębarzów pod Człuchowem.

W posiadaniu arcybiskupów gnieźnieńskich wieś pozostała do końca wieku XVIII - jako dobra klucza pomorskiego.

W średniowieczu Dąbrówkę zamieszkiwała ludność polska, później tzw. Kosznejdrzy.

Kosznejderia - to ludność niemiecka, wyznania katolickiego, pochodząca z południowych prowincji Osnabrück i Westfalii, osadzona w XV w. na terenach położonych na południe od Chojnic.

Kosznejderia posługiwała się dialektem dolnoniemieckim, zachowując odrębność kulturową, gospodarowała na dużych gospodarstwach (do około 300 ha).

Ludność ta po I i II wojnie światowej zmuszona była opuścić zamieszkiwane przez nią tereny (o historii Kosznejderii pisze wywodzący się z niej historyk Jozeph Rink - p.bibliografia).

Parafia założona zapewne w końcu XIII w. przez augustianów, wzmiankowana po raz pierwszy około 1398 r.

cd wkładka

13. Opis (sytuacja, materiał i konstrukcja, rzut, bryła, elewacje, wnętrze, wyposażenie, instalacje)

SYTUACJA.

Dąbrówka położona jest w odległości ok. 15 km na południe od Chojnic i 15 km na pn.-wschód od Sępólna Krajeńskiego, na terenie historycznej Krajny. Wieś o charakterze owalnicowym, posiada wewnątrz teren o wrzecionowatym kształcie, w którego obrębie usytuowany został kościół.

Kościół stoi na wzniesieniu, opadającym łagodnie ku pn.-wschodowi i stromo ku północy i zachodowi. Prezbiterium zwrócone jest w stronę pn.-wschodnią, a główne wejście w stronę pd.-zachodnią - ku drodze z Sępólna.

Teren przykościelny zajmuje cmentarz z grupami starodrzewia, wokół kościoła biegnie betonowe obejście. Ogrodzenie terenu kościoła stanowi mur ceglany na podmurówce z ciosów granitowych, mur dzielony jest słupami, między którymi wypełnienie ażurowe z cegły, zamknięte gzymsem i dwuspadowym daszkiem z cegły na płask. W ogrodzeniu na osi wejścia do kościoła znajduje się brama i furtka z kutych prętów, a od strony plebanii ozdobna kuta furtka.

Plebania wznosi się po wschodniej stronie kościoła, przy drodze. Wzniesiona ok. 1870 r., murowana, tynkowana kryta blachą falistą, parterowa kryta dwuspadowym dachem elewacja frontowa symetryczna 5-osiowa, z wejściem.

MATERIAŁ, KONSTRUKCJA, TECHNIKA.

- fundamenty kamienne
- ściany wymurowane z cegły ceramicznej pełnej, od wewnątrz tynkowane,
- strop nawy drewniany, belkowy, dwuspadowy, wsparty na słupkach przyściennych umieszczonych na ceglanych konsolach, w wieży stropy belkowe nagie, w prezbiterium sklepienie masywne, ceglane - krzyżowo-żebrowe,
- więźba dachu drewniana, płatwiowo-krokwiowa, z rzędem słupów środkowych z mieczami, usztywniona kleszczami, przy krokwiach pochyłe ściany stolcowe ze słupami co 4-ta krokiew.
- dach nawy kryty dachówką ceramiczną karpiówką podwójnie w koronkę, prezbiterium - dachówką ceramiczną glazurowaną w kolorze brązowym, wieża blachą miedzianą w karo.

cd wkładka

<p>14. Kubatura</p> <p>3 500 m³</p>	<p>15. Powierzchnia użytkowa</p> <p>300 m²</p>	<p>16. Przeznaczenie pierwotne</p> <p>kościół parafialny (katolicki niemiecki)</p>	<p>17. Użytkowane obecnie</p> <p>kościół parafialny</p>
<p>18. Prace budowlane i konserwatorskie, ich przebieg i dokumentacja</p> <p>dokumentacja: Przegląd techniczny obiektu. Kościół parafialny p.w. Św. Michała Archanioła, Dąbrówka, opr. Zb.Drewniak, 1998</p> <p>1948 r. - położenie dachówki cementowej nad nawą,</p> <p>1964 r. - polichromie w prezbiterium - projekt i wykonanie Jan Mizgrak</p> <p>l.80-te - położenie dachówki karpiówki ponad nawą</p> <p>1987 r. - wymiana instalacji elektrycznej i malowanie wnętrza kościoła,</p> <p>1991 (lub 1992 r.) - ustawienie figury Najświętsze Serce Jezus na konsoli nad wejściem do kościoła,</p> <p>1983-4 - pokrycie blachą wieży kościoła</p> <p>l.80-te i 90-te - sukcesywny remont ogrodzenia terenu kościelnego,</p>		<p>19. Stan zachowania (fundamenty, ściany zewnętrzne, ściany wewnętrzne, sklepienia, stropy, konstrukcje dachowe, pokrycia dachu, wyposażenie i instalacje)</p> <p>stan zachowania kościoła - dobry</p> <p>zachowana bryła, elewacje z detalem architektonicznym, układ wnętrza i jego wyposażenie.</p> <p>wieżba dachu uszkodzona wskutek uderzenia moździerza, reperowana,</p> <p>pokrycie dachu nawy nieuszczelne, wskutek czego zawilgocone są szczytowe ściany kościoła, z zaciekami, brak opierzeń w pokryciu dachu, schody na poddasze zniszczone, w górnej kondygnacji wieży okna zabite deskami,</p> <p>20. Najpilniejsze postulaty konserwatorskie</p> <p>remont więźby dachowej, wymiana pokrycia dachu nawy - na pokrycie odpowiadające pierwotnemu - zapewne z dachówki glazurowanej,</p> <p>remont więźby dachu, osuszenie zawilgoconych ścian szczytowych, wykonanie opierzeń szczytów,</p> <p>remont schodów wieży i stolarki okiennej górnych kondygnacji wieży,</p>	

21. Akta archiwalne (rodzaj akt, numer i miejsce przechowywania)

24. Uwagi różne

22. Bibliografia

Visitatio Archidiaconatus Camenensis Andrea de Leszno
Leszczyński Archiepiscopo A.1652 et 1653 facta,
Ed.Paulus Panske, F TNT 12, 1908
Joseph Rink, Die Geschichte der Koschneiderei. Ihre
Bevolkerung im Jahre 1772 und Ende 1919, Danzig 1932
St.Kujot, Kto założył parafie w dzisiejszej diecezji
chełmińskiej, R TNT 9, 1902
I.Heise, Die Bau- und Kunstdenkmäler der Provinz
Westpreussen, 1884
St.Okoniewski, Diecezja Chełmińska. Zarys historyczno-
-statystyczny, Pelplin 1928
Katalog Zabytków Sztuki w Polsce, T.XI d.woj.bydgos-
kie, Z.5 Chojnice, Czersk i okolice, W-wa 1979

23. Źródła ikonograficzne i fotografie (rodzaj, miejsce przechowywania, sygnatury)

p.22 Bibliografia c.d.
M.Orłowicz, Ilustrowany przewodnik po województwie
pomorskiem, Lwów-Warszawa 1924
Historia parafii i kościoła w Dąbrówce, opr.ks.
proboszcz

p.23 Ikonografia
- zdjęcia kościoła z lat 1945-46

25. Opracował

tekst mgr Maria Grzybowska, grudzień 2000 r.
(imię, nazwisko, data, podpis)

plany, rysunki mgr Zofia Wernerowska
(imię, nazwisko, data, podpis)

zdjęcia fotograf. J.W.
(imię, nazwisko, data, podpis)

miejsce przechowywania negatywów SOZ D/Bydgoszcz ul.Jezuicka 2

Karta po wypełnieniu podlega ochronie na podstawie przepisów prawa autorskiego

26. Adnotacje o inspekcjach, informacje o zmianach (daty, imiona i nazwiska wypełniających)

27. Załączniki

wkładki sztuk -9

WKŁADKA DO KARTY EWIDENCYJNEJ ZABYTKÓW ARCHITEKTURY I BUDOWNICTWA

ZAŁĄCZNIK NR 1

1. Miejscowość	DĄBRÓWKA	2. Obiekt (nazwa jak w karcie)	3. Zawartość wkładki (nazwa obiektu lub materiału uzupełniającego)
gm. Kamień Kraj.		KOŚCIÓŁ PARAFIALNY	opis cd.
woj.kuj.-pomorskie		pw.Św.Michała Archanioła	

p.12 HISTORIA cd.

W 1615 r. parafia w Dąbrówce została przyłączona do parafii w Kamieniu Krajeńskim.

W 1870 r. otrzymała własnego duszpasterza, a w 1892 r. wznowiona została parafia.

Kościół parafialny wzniesiono zapewne w XIV w.

Według wizytacji biskupiej z 1652-53 kościół ten zbudowany był z kamienia, a w części z drewna (wieża ?).

Został on rozebrany w 1898 r. w związku z budową nowego kościoła.

Z wyposażenia dawnego kościoła zachowały się jedynie dzwony.

Obecny neogotycki kościół w Dąbrówce wzniesiony został w latach 1898-99, za ks. proboszcza Rudolfa Schwinkowskiego. Inicjatorem budowy nowego kościoła był wywodzący się z tutejszej parafii, z pobliskiego Obrowa - biskup chełmiński - Augustyn Rosentreter (1844-1926).

Budowę kościoła rozpoczęto w styczniu 1898 r., a w rok później budowa była ukończona.

Diecezjalna gazeta "Pielgrzym" w dniu 17 stycznia 1899 r. informowała: "budowa kościoła w Dąbrówce na zewnątrz ukończona".

Konsekracji nowej świątyni dokonał Ks.Bp.Augustyn Rosentreter w dniu 14 października 1899 r.

W latach 30-tych XX w. projektowano budowę organistówki i sali, w 1939 r. opracowany został projekt budowlany - zamierzenia te pozostały jednak niezrealizowane, zapewne w związku z wybuchem wojny.

Kościół wzniesiony w stylu neogotyckim - dla parafii katolickiej niemieckiej.

Zachowany do dziś bez większych zmian - wraz z wyposażeniem odpowiadającym liturgii katolickiej.

Obecnie kościół parafialny w diecezji pelplińskiej.

p.13 MATERIAŁ, KONSTRUKCJA, TECHNIKA.

- posadzka: płytki terracotowe w kolorze kremowym układane w karo z czarnym pasem brzegowym, na chórze i poddaszu deski,
- schody na chór drewniane, policzkowe, zabiegowe, balustrada z prętów ze słupkiem początkowym, poręcz profilowana, schody na poddasze - analogiczne, ażurowe, stopnie zewnętrzne granitowe,

Wkładkę założył: mgr Maria Grzybowska, grudzień 2000 r.

(imię, nazwisko, data)

Wzór ODZ 1978 r.

Miejsce przechowywania negatywów:

p.13 MATERIAŁ, KONSTRUKCJA, TECHNIKA c.d.

- otwory okienne o nadprożach ceglanych w formie łuku ostrego lub odcinkowego,
- okna pojedyncze, w stalowych ramach, zamknięte ostrołukowo i koliste, z przeszkleniem witrażowym w ołoiu - witraże nawy roślinno-geometryczne, w dwóch oknach prezbiterium przedstawienia figuralne, w trzecim ornament, okna wieży częściowo zabite deskami, w górnej kondygnacji wieży żaluzje drewniane,
- drzwi drewniane, płycinowe, 1- i 2-skrzydłowe, zamknięte łukiem odcinkowym, skrzydła odeskowane, o ozdobnych zawiasach pasowych i kutyh zamkach.

RZUT. Nawa prostokątna, z niewielką prostokątną kruchtą na osi od pd.-zachodu.

Przy nawie kwadratowa wieża po południowej stronie.

Prezbiterium węższe od nawy, płytkie, zamknięte trójbocznie, opięte wydatnymi ukośnymi przyporami.

Przy prezbiterium prostokątna zakrystia od pd.-wschodu z niewielkim przedsionkiem.

BRYŁA. Nawa kryta dachem siodłowym.

Prezbiterium niższe, kryte dachem siodłowym zamkniętym trójpołaciowo.

Kruchta przy nawie niska, kryta dachem dwuspadowym szczytowo.

Zakrystia niska, kryta dachem pulpitowym połączonym z połącią dachu prezbiterium z niewielką boczną trójkątną połącią nad przedsionkiem.

Wieża 5-kondygnacyjna, kryta wysokim dachem namiotowym.

ELEWACJE. Cokoł kamienny z ciosów granitowych, zamknięty pasem cegły o fazowanej krawędzi.

Ściany ceglane, zwieńczone pasem fryzu z cegieł układanych rębem skośnym i gzymsem uskokowym.

Otwory okienne zamknięte ostrołukowo, pod oknami ceglane parapety, w nawie otwory okien wypełnione maswerkami tworzącym dwa okna ostrołukowe dzielone ceglany słupkiem i koliste nadświetle, z wypełnieniem blend tynkiem.

W elewacji szczytów ozdobne kotwy stalowe.

Elewacja frontowa - pd.-zachodnia.

Na osi kruchta, w elewacji kruchty płycina zamknięta trójłuczem ostrołukowym - w niej wrota zamknięte odcinkowym łukiem, poprzedzone schodami. Ponad wrotami konsola z ustawioną współcześnie figurą Najświętsze Serce Jezus, w tynkowanej płycinie środkowego łuku krzyż grecki w formie wnęki. Kruchta zamknięta dwuspadowo, zwieńczona słupkiem z metalowym krzyżem.

Nawa 2-osiova. W przyziemiu niewielkie ostrołukowe okienka, wyżej duże okna maswerkowe.

Ściana dekorowana na wysokości podstawy łuków okien dwoma pasami fryzu z cegły kładzonej rębem skośnym.

1. Miejscowość DABRÓWKA gm. Kamień Kraj. woj.kuj.-pomorskie	2. Obiekt (nazwa jak w karcie) KOŚCIÓŁ PARAFIALNY pw.Św.Michała Archanioła	3. Zawartość wkładki (nazwa obiektu lub materiału uzupełniającego) opis cd.
---	--	--

ELEWACJE c.d. Elewacja frontowa - pd.-zachodnia cd.

W szczycie okrągła rozeta o dekoracji maswerkowej, z kolistym oknem po środku ujętym w tynkowane blendy tworzące 6-płatkowy kwiat. W zwieńczeniu elewacji dwuspadowy szczyt dekorowany 4 słupkami (środkowym i trzema bocznymi) zamkniętymi dwuspadowo i zwieńczonymi wałkiem.

Elewacja wieży.

W przyziemiu wejście w opasce uskokowej, zamknięte ostrołukowo, poprzedzone schodami.

W III kondygnacji dwa okienka, w IV jedno - zamknięte ostrołukowo.

W V kondygnacji dwa duże okna ostrołukowe w opasce 2-uskokowej. W zwieńczeniu ścian wieży fryz z cegły kładzionej rębem skośnym i gzyms konsolkowy. Gzyms pośrodku przerwany - ze szczykiem z okrągłą tarczą zegara, zwieńczonym dwoma słupkami, nad zegarem otwór zamykany klapą.

W zwieńczeniu wieży namiotowy dach zakończony kulą z palmętą i krzyżem.

Elewacja boczna pd.-wschodnia.

Zakrystia o elewacji 3-osiowej, z wejściem od strony nawy - poprzedzonym schodami, na dwóch pozostałych osiach okna ostrołukowe. W zwieńczeniu fryz z cegły kładzionej rębem skośnym i gzyms uskokowy.

Nawa o 2 oknach ostrołukowych.

Wieża - w przyziemiu przypora w narożniku, na II kondygnacji triada okienek we wspólnej większej płycinie zamkniętej ostrołukowo, na IV kondygnacji wąskie okno zamknięte półkoliście, ponad IV kondygnacją pas fryzu opaskowego tynkowanego, ostatnia kondygnacja powtarza kompozycję elewacji frontowej.

Elewacja boczna pn.-zachodnia.

Elewacja powtarza kompozycję elewacji bocznej pd.-wschodniej.

Nawa 3-osiowa, prezbiterium o ślepej ścianie.

mgr Maria Grzybowska, grudzień 2000 r.

Wkładkę założył:
(imię, nazwisko, data)

Wzór ODZ 1978 r.

Miejsce przechowywania negatywów:

p.13 ELEWACJE c.d.

Elewacja pn.-wschodnia (od strony prezbiterium)

W zwieńczeniu trójbocznego zamknięcia prezbiterium pas tynkowanego fryzu opaskowego i uskokowy gzyms. Naroża ujęte przyporami 2-uskokowymi. Ściany 1-osiove, okna w opaskach uskokowych, zamknięte ostrołukowo, pod oknami ceglane parapety.

Elewacja pn.-wschodnia wieży powtarza kompozycję pd.-zachodniej elewacji wieży.

p.13 WNĘTRZE. Nawa kryta stropem drewnianym belkowym dwuspadowym z 4-ma poprzecznymi podciągami wspartymi na słupkach przyściennych z mieczami, słupki ustawione są na ceglanych uskokowych konsolach.

Belki i deski o krawędziach profilowanych, z polichromią: pola stropu ujęte linearnym ornamentem falistym z trójliściem, pionowe słupki zakończone motywem "dzwono". Przy ścianach profilowany gzyms z polichromią.

Otwory okienne zamknięte ostrołukowo, ujęte w strzępiaste ceglane boniowanie, w otworach okna maswerkowe u dołu dwa okna ostrołukowe, u góry okno koliste - z wypełnieniem witrażowym ze stylizowanym ornamentem roślinnym ujętym bordiurą.

Chór muzyczny drewniany o konstrukcji belkowej, wsparty na 2 słupach środkowych i 6 wspornikach przyściennych, słupy z mieczami o fazowanych krawędziach, czoła belek i mieczy ozdobnie podcięte, wsporniki w formie słupków z mieczami ustawione na ceglanych konsolach. Podsklepienie chóru i belki polichromowane analogicznie jak strop nawy. Ścianka chóru płycinowa dzielona ramowo, w przesłach podział na 3 płyciny z ornamentem maswerkowym ostrołukowym.

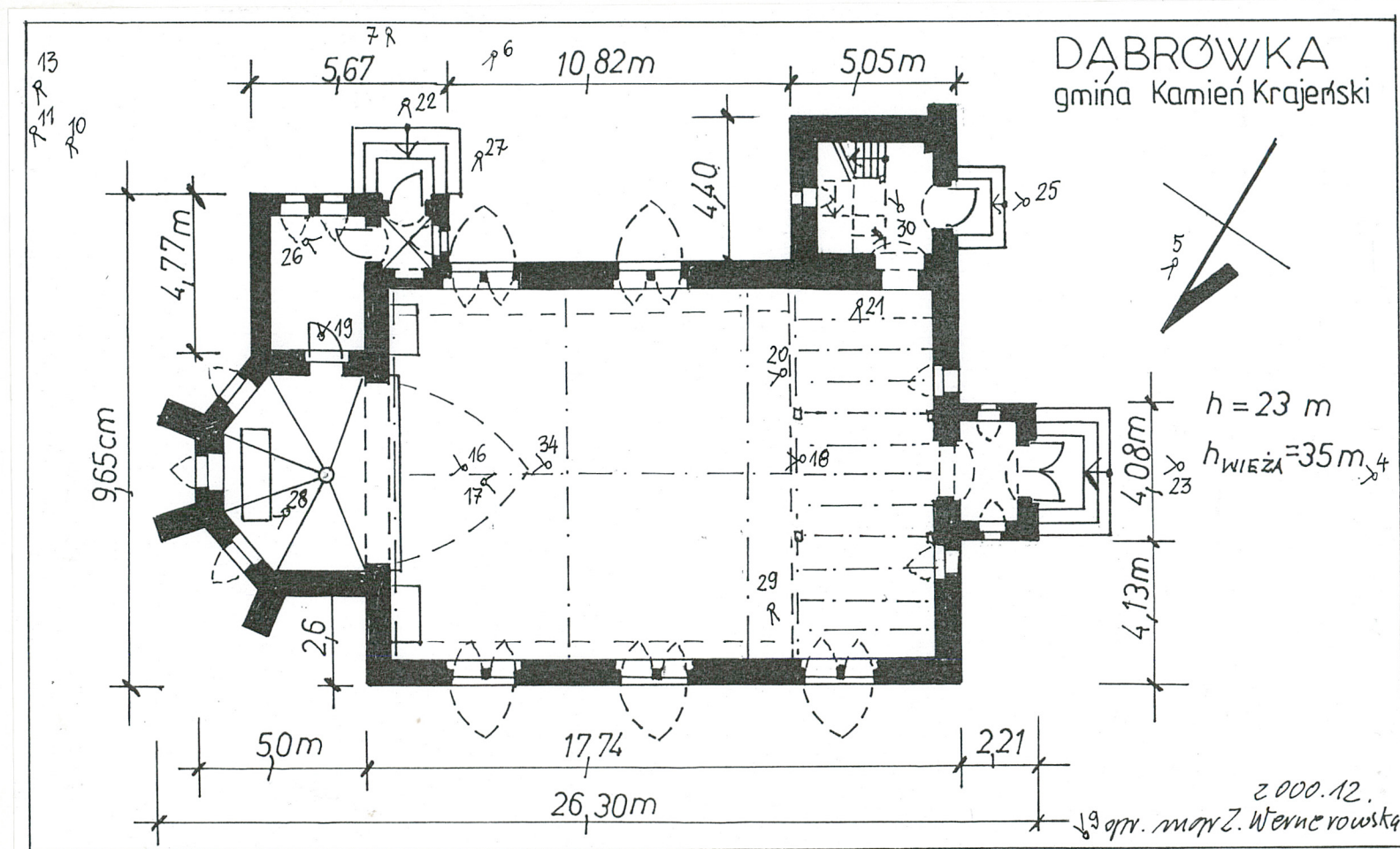
Łuk tęczy ostry o licu ceglany ujęty w opaskę ze strzępiastych ceglanych boni.

Prezbiterium sklepienie krzyżowo-żebrowe z 5-polowym zamknięciem, żebra z kształtek ceramicznych wsparte na uskokowych konsolach, w zworniku rozeta, w polach sklepienia polichromie z symbolami 4 ewangelistów i ornamentem roślinnym (głowy orła, lwa, anioła i wołu) z lat 60-tych (być może odmalowane według dawnych zabytkowych). Okna w opaskach uskokowych, zamknięte ostrołukowo, ujęte w strzępiaste bonia, z wypełnieniem witrażowym - z przedstawieniami figuralnymi: po środku ornament, po prawej św. Teresa z Avila, po lewej św. Jerzy.

Posadzka terracotowa szaro-niebieska i kremowa z ozdobnymi ciemnymi płytkami.

p.13 INSTALACJE. Elektryczna.

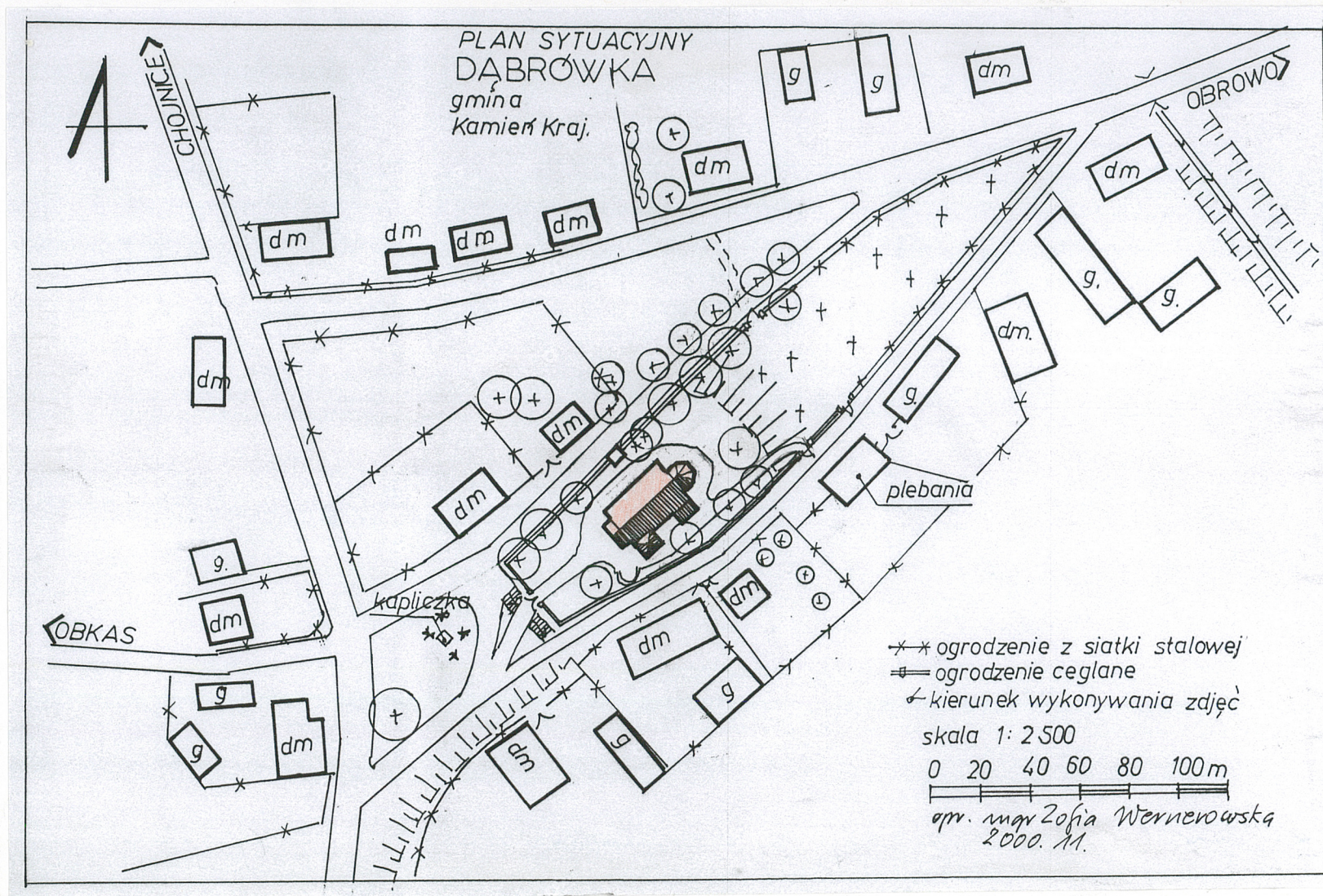
1. Miejscowość DĄBRÓWKA gmina Kamień Krajeński woj. kujawsko-pomorskie	2. Obiekt (nazwa jak w karcie) KOŚCIÓŁ PARAFIALNY p.w. Św. Michała Archanioła	3. Zawartość wkładki (nazwa obiektu lub materiału uzupełniającego) rzut parteru, plan sytuacyjny
--	---	---



Wkładkę założył: mgr Zofia Wernerowska, grudzień 2000r.
(imię, nazwisko, data)

Wzór ODZ 1978 r.

Miejsce przechowywania negatywów:



1. Miejscowość DĄBRÓWKA gmina Kamień Krajeński woj. kujawsko-pomorskie	2. Obiekt (nazwa jak w karcie) KOŚCIÓŁ PARAFIALNY p.w.Św.Michała Archanioła	3. Zawartość wkładki (nazwa obiektu lub materiału uzupełniającego) zdjęcia
--	---	---



3. Elewacja zachodnia, widok ogólny.



4. Elewacja zachodnia.



5. Elewacja zachodnia, kruchta.

Wkładkę założył: mgr Zofia Wernerowska, grudzień 2000r.
(imię, nazwisko, data)

Miejsce przechowywania negatywów: _____



6. Zakrystia, elewacja południowa.
8. Cokół kamienny, elewacja południowa.



7. Nawa, elewacja południowa.
9. Elewacja północna, nawa.



1. Miejscowość	DĄBRÓWKA	2. Obiekt (nazwa jak w karcie)	3. Zawartość wkładki (nazwa obiektu lub materiału uzupełniającego)
	gmina Kamień Krajeński	KOŚCIÓŁ PARAFIALNY	zdjęcia
	woj. kujawsko-pomorskie	p.w. Św. Michała Archanioła	



10. Sterczyzny na ścianie tęczowej.



11. Prezbiterium.



12. Elewacja wschodnia.

Wkładkę założył: mgr Zofia Wernerowska, grudzień 2000r.
(imię, nazwisko, data)

Miejsce przechowywania negatywów:



13.

13. Dach nad prezbiterium, szczyt wschodni
ściany tęczowej.
14. Główny wjazd od strony zachodniej
na cmentarz przy kościele.
15. Ogrodzenie cmentarza.



14.



15.

1. Miejscowość	DĄBRÓWKA	2. Obiekt (nazwa jak w karcie)	3. Zawartość wkładki (nazwa obiektu lub materiału uzupełniającego)
	gmina Kamień Krajeński	KOŚCIÓŁ PARAFIALNY	zdjęcia
	woj. kujawsko-pomorskie	p.w.Św.Michała Archanioła	



16. Sklepienie w prezbiterium.
17. Wnętrze, ściana zachodnia.
18. Wnętrze, ściana tęczowa.

16.



17.



18.

Wkładkę założył: mgr Zofia Wernerowska, grudzień 2000r.
(imię, nazwisko, data)

Miejsce przechowywania negatywów:

1978 r.



19.

19. Zakrystia, wewnątrz.
20. Ława, ściana północna.
21. Wnętrze, fragment nawy pod chórem.



20.

21.



1. Miejscowość..... DĄBRÓWKA
 2. Gmina Kamień Krajeński
 3. Województwo..... kujawsko-pomorskie

4. Obiekt (nazwa jak w karcie)
 KOŚCIÓŁ PARAFIALNY
 P.w. Św. Michała Archanioła

5. Zawartość wkładki (nazwa materiału uzupełniającego)
 zdjęcia, zdjęcia archiwalne



22.

22. Drzwi do zakrystii, elewacja południowa.
 23. Główne drzwi wejściowe, elewacja zachodnia.
 24. Klamka drzwi do zakrystii.

Wkładkę założył: ...mgr. Zofia Wernerowska, ...grudzień. 2000r.....
 (imię, nazwisko, data)

Miejsce przechowywania negatywów:

23.

24.





25. Drzwi do wieży, elewacja zachodnia.



26. Drzwi wewnętrzne
w zakrystii.



27. Okno w ścianie nawy.

1. Miejscowość DĄBRÓWKA gmina Kamień Krajeński woj. kujawsko-pomorskie	2. Obiekt (nazwa jak w karcie) KOŚCIÓŁ PARAFIALNY p.w.Św.Michała Archanioła	3. Zawartość wkładki (nazwa obiektu lub materiału uzupełniającego) zdjęcia
--	---	---



28. Okno z wirażem w prezbiterium.



29. Drewniany wspornik chóru.



30. Schody we wieży.

Wkładkę założył: mgr Zofia Wernerowska, grudzień 2000r.
(imię, nazwisko, data)

Wzór ODZ 1978 r.

Miejsce przechowywania negatywów:



31. Wnętrze wieży, II piętro.



32. Wnętrze wieży, I piętro.

1. Miejscowość..... DĄBRÓWKA
 2. Gmina..... Kamień Krajeński
 3. Województwo..... kujawsko-pomorskie

4. Obiekt (nazwa jak w karcie)
 KOŚCIÓŁ PARAFIALNY
 p.w. Św. Michała Archanioła

5. Zawartość wkładki (nazwa materiału uzupełniającego)
 zdjęcia, zdjęcia archiwalne



33.

33. Fragment więźby dachowej nad nawą.
 34. Fragment ściany tęczowej.
 35. Poddasze nad nawą.

34.



35.



mgr Zofia Wernerowska, grudzień 2000r.
 Wkładkę założył:
 (imię, nazwisko, data)

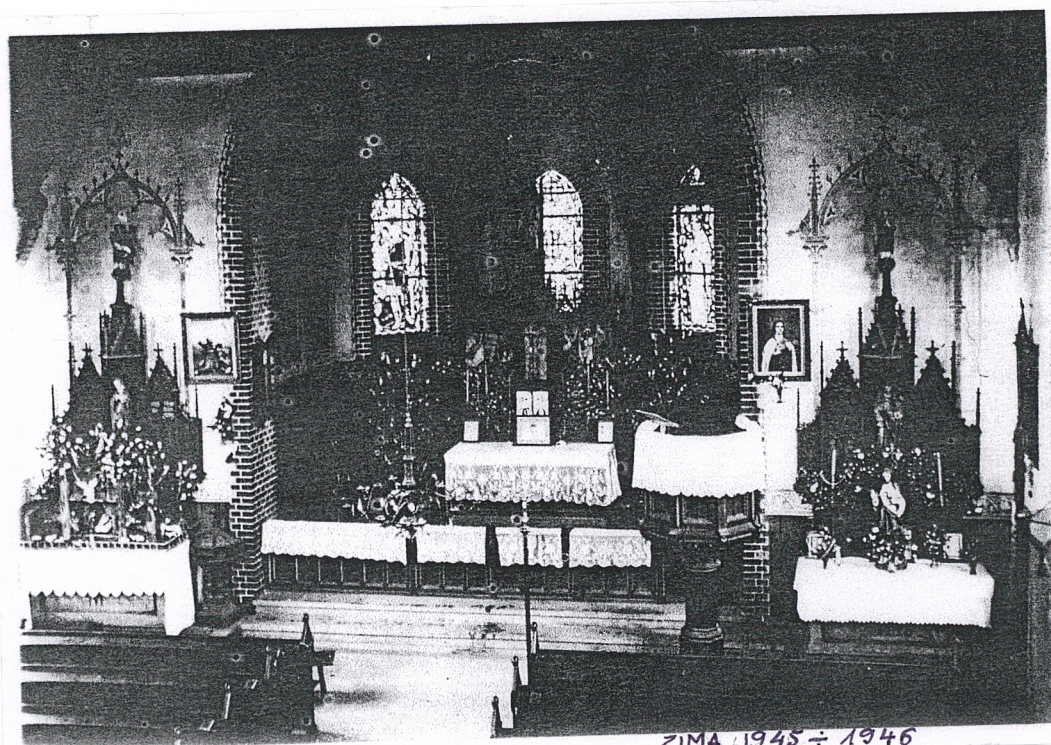
Miejsce przechowywania negatywów:



Bp Augustyn Rosentreter, ur. 13.01.1844 r.
w Obrowie, Biskup Chełmiński 1898 - 1926,
4.10.1899 r. konsekrował kościół w Dąbrowce



kościół Dąbrowka
zima 1945 ÷ 1946



ZIMA 1945 ÷ 1946