

A B C D E F G H I J K L M N O P R S T U V W X Y Z

Nr ⁵⁸⁹
KUJAWSKO-
POMORSKIE

1. Obiekt 57/3

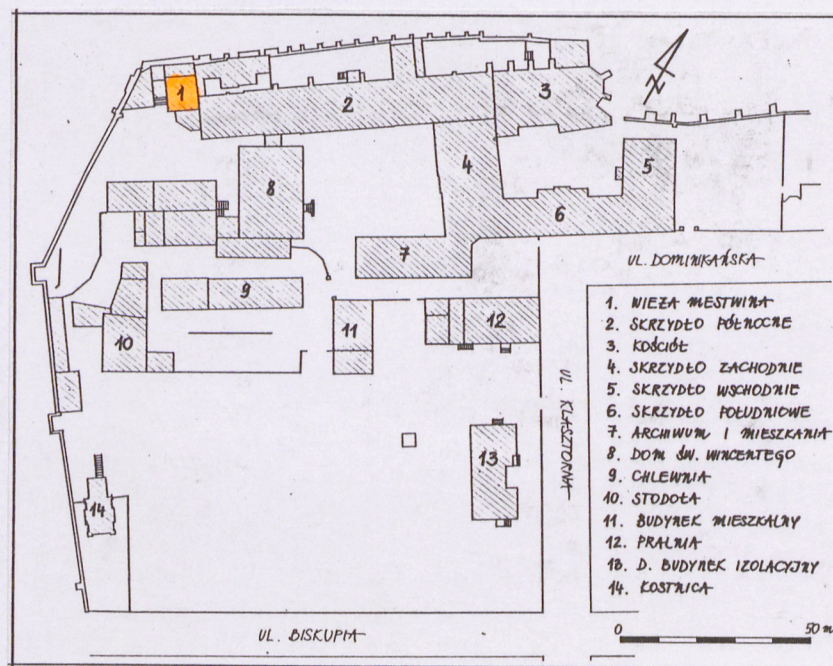
WIEŻA MESTWINA
w zespole klasztornym cysterek
ob. Zgromadzenia Sióstr Miłosierdzia św. Wincentego á Paulo

zesp. murów miejskich

2. Czas powstania
przed 1248 r.

3. Miejscowość
CHEŁMNO

11. Zdjęcia, rzut, przekrój, sytuacja, orientacja



2.

4. Adres

ul. Dominikańska 40
86-200 Chełmno
nr hipoteczny [redacted]

5. Przynależność administracyjna

województwo: kujawsko-pomorskie
dawne województwo: toruńskie
gmina: loco
[wów. CHEŁMIŃSKI]

6. Poprzednie nazwy miejscowości

in Culmine, Colmen, Chelm,
nuwen Culmen, Culm, Kulm

7. Przynależność administracyjna
przed 01.06.1975 r.

województwo: bydgoskie
powiat: chełmiński

8. Właściciel i jego adres

Zgromadzenie Sióstr Miłosierdzia
św. Wincentego á Paulo
ul. Dominikańska 40
86-200 Chełmno

9. Użytkownik i jego adres

j.w.

10. Rejestr zabytków

Nr: A/11/10 data: 17.12.1929 r.

141 18.10.1934
[zesp. murów miejskich]

Fot. 1 – widok od pd-zach.
Rys. 2 – plan sytuacyjny

1.

12. Autorzy, historia obiektu, określenie stylu

Wieża Mestwina jest najstarszą budowlą terenie klasztoru, która powstała jeszcze przed sprowadzeniem cysterek i pierwotnie nie należała do konwentu.

Wzniesiona być może jeszcze w 2 ćwierci XIII w. – przed 1248 r. Tu prawdopodobnie znajdowała się warownia Krzyżaków. W 1267 r. zakonnice otrzymały od miasta cztery działki budowlane wraz z bramą miejską – jednym z warunków nadania było utrzymanie straży w tej części miasta oraz ponoszenie kosztów drewnianej konstrukcji obronnej i kosztów wzniesienia murów ceglanych. Wieża należała do krzyżaków zapewne jeszcze w 1278 r. (wzmianka o komturze w Nowym Chelmnie). Obiekt ten dostał się w ręce cysterek na pewno przed 1320 r. Wnętrze wieży zostało w późniejszym okresie przebudowane.

Sala ze sklepieniem krzyżowym na I piętrze powstała zapewne w 2 ćw. XIV w. (zworniki skute). Kapituła benedyktynek na II piętrze pochodzi z 1601 r. Różnorodne przekształcenia prowadzono w XIX w., kiedy to wykuto nowe, większe okna. Od 1822 r. mieszczą się tu sale chorych. Na przełomie lat 70/80-tych XIX w. do południowej ściany wieży dobudowano 3-boczną kostnicę.

Wieża gotycka.

13. Opis (sytuacja, materiał i konstrukcja, rzut, bryła, elewacje, wnętrze, wyposażenie, instalacje)

SYTUACJA

Wieża Mestwina znajduje się w północno-zachodnim narożniku obwarowań miejskich Chelmina. Swym wschodnim bokiem przylega do zachodniej ściany północnego skrzydła klasztoru.

MATERIAŁ I KONSTRUKCJA

Fundamenty – niedostępne, prawdopodobnie kamienne.

Ściany – murowane z cegły pełnej palonej, na zaprawie wapiennej, wzniesione w wątku wendyjskim; wewnętrzne lica murów obwodowych oraz ściany działowe otynkowane; pomieszczenia kuchenne oraz sanitariaty obłożone płytkami ceramicznymi.

Sklepienia – na I piętrze sklepienie krzyżowo-żebrowe z pozostałościami zworników sklepiennych (sworzniami).

Stropy – na II piętrze strop drewniany, belkowy.

Wieżba dachowa – drewniana o konstrukcji dachu namiotowego.

Pokrycie dachowe – dachówka ceramiczna typu mnich-mniszka.

Otwory wejściowe – przejścia ze skrzydła do wieży na wszystkich kondygnacjach prostokątne.

Stolarka drzwiowa – współczesna; drzwi drewniane płycinowo-ramowe.

Otwory okienne – zamknięte odcinkowo.

Stolarka okienna – współczesna, drewniana; okna skrzynkowe, na I piętrze ze ślaniem przechodzącym.

Schody – na wszystkich kondygnacjach w ścianie wschodniej, w grubości muru, na I piętrze drewniane, drabiniaste.

Posadzki – na parterze płytki ceramiczne; na wyższych kondygnacjach podłoga deskowa z wykładziną PCV.

RZUT

Wieża wzniesiona na planie kwadratu z podziałem na dwa trakty; północny i południowy na parterze i II piętrze. W ścianie wschodniej przy narożniku pd-wsch. skomunikowana ze wszystkimi kondygnacjami skrzydła północnego. Do południowego boku wieży oraz zachodniego skrzydła pn dobudowana wieloboczna parterowa kostnica, ob. magazyn.

BRYŁA

Wieża 3-kondygnacyjna, podpiwniczona, kryta dachem namiotowym. Kostnica od strony południowej kryta dachem skośnym 3-połaciowym o szczycie sięgającym trzeciej kondygnacji wieży.

14. Kubatura	15. Powierzchnia użytkowa	16. Przeznaczenie pierwotne	17. Użytkowanie obecne
ok. 1400 m ³	ok. 400 m ²	obronne	gospodarczo-szpitalne
18. Prace budowlane i konserwatorskie, ich przebieg i dokumentacja 1998 – przełożenie ceramicznego pokrycia dachowego		19. Stan zachowania (fundamenty, ściany zewnętrzne, ściany wewnętrzne, sklepienia, stropy, konstrukcje dachowe, pokrycia dachu, wyposażenie i instalacje) Fundamenty – stan niemożliwy do oceny. Ściany zewnętrzne – stan bardzo dobry. Ściany wewnętrzne – stan bardzo dobry. Sklepienia – stan dobry. Stropy – stan dobry. Konstrukcja dachowa – stan bardzo dobry. Pokrycie dachu – stan dobry. Wyposażenie – - - - Instalacje – bez uwag.	
		20 Najpilniejsze postulaty konserwatorskie Obiekt po remoncie kapitalnym – stan bez uwag.	

21. Akta archiwalne (rodzaj akt, numer i miejsce przechowywania)

24. Uwagi różne

Karta finansowana
przez WKZ w Toruniu

25. Opracował

tekst: mgr Dariusz Chmielewski, październik 2000 r.

plany, rysunki: mgr Dariusz Chmielewski, październik 2000 r.

zdjęcia fotograficzne: mgr Sławomir Wojdyło, październik/listopad 2000 r.

miejsce przechowywania negatywów: u autora

Karta po wypełnieniu podlega ochronie na podstawie przepisów prawa autorskiego

26. Adnotacje o inspekcjach, informacje o zmianach (daty, imiona i nazwiska wypełniających)

22. Bibliografia

Słownik geograficzny Królestwa Polskiego i innych krajów słowiańskich, t.I,
red. F. Sulimierski, B. Chlebowski, W. Walewski, Warszawa 1880.

Spis zabytków architektury, Warszawa 1964.

K. Górski, *Magdalena Mortęska i jej rola w reformie trydenckiej w Polsce*,
Nasza Przeszłość, t. 34, 1971.

Zabytki architektury województwa bydgoskiego, Bydgoszcz 1974.

T. Mroczko. *Ruch budowlany na ziemi chełmińskiej w XIII w.*, [w:] *Sztuka
i ideologia XIII wieku*, Warszawa 1974.

*Katalog zabytków sztuki w Polsce, t. XI, województwo bydgoskie, z. 4, po-
wiat chełmiński*, opr. T. Chrzanowski, M. Kornecki, Warszawa 1976.

T. Mroczko, *Architektura gotycka na ziemi chełmińskiej*, Warszawa 1980.

c.d. – wkładka nr 1

23. Źródła ikonograficzne i fotografie (rodzaj, miejsce przechowywania, sygnatury)

27. Załączniki

wkładki - 2 sztuki

1. Miejscowość	2. Obiekt (nazwa jak w karcie)	3. Zawartość wkładki (nazwa obiektu lub materiału uzupełniającego)
CHEŁMNO	WIEŻA MESTWINA w zespole klasztornym cysterek ob. Zgromadzenia Sióstr Miłosierdzia św. Wincentego á Paulo	c.d. pkt. 13 oraz dokumentacja rysunkowa

c.d. pkt. 13

ELEWACJE

Elewacja południowa – prawie w połowie przesłonięta bryłą dobudówki; na wysokości trzeciej kondygnacji dekorowana dwoma parami tynkowanych ostrołukowych blend; na poziomie kondygnacji drugiej trzy otwory maculcowe.

Elewacja zachodnia – w poziomie parteru przesłonięta bryłą współczesnej dobudówki; wyżej 2-osiowa z osiami wyznaczonymi przez otwory okienne; w licu zachowane otwory maculcowe.

Elewacja północna – bez podziałów architektonicznych, w parterze przesłonięta bryłą współczesnej przybudówki.

Elewacja wschodnia – na całej wysokości częściowo przesłonięta bryłą skrzydła północnego; bez podziałów architektonicznych; w trzeciej kondygnacji zachowana kwadratowa tynkowana blenda.

WNĘTRZE

Wnętrze parteru i II piętra współcześnie podzielone lekkimi ściankami działowymi. Pomieszczenie na I piętrze o pierwotnym jednoprzestrzennym rozwiązaniu wnętrza.

WYPOSAŻENIE

Wyposażenie współczesne.

INSTALACJE

elektryczna, centralne ogrzewanie, wodno-kanalizacyjna, wentylacyjna, przeciwpożarowa, odgromowa, telefoniczna

c.d. pkt. 22

J. Domasłowski, *Kościół i dawny klasztor cysterek w Chełmnie*, Warszawa-Poznań-Toruń 1983.

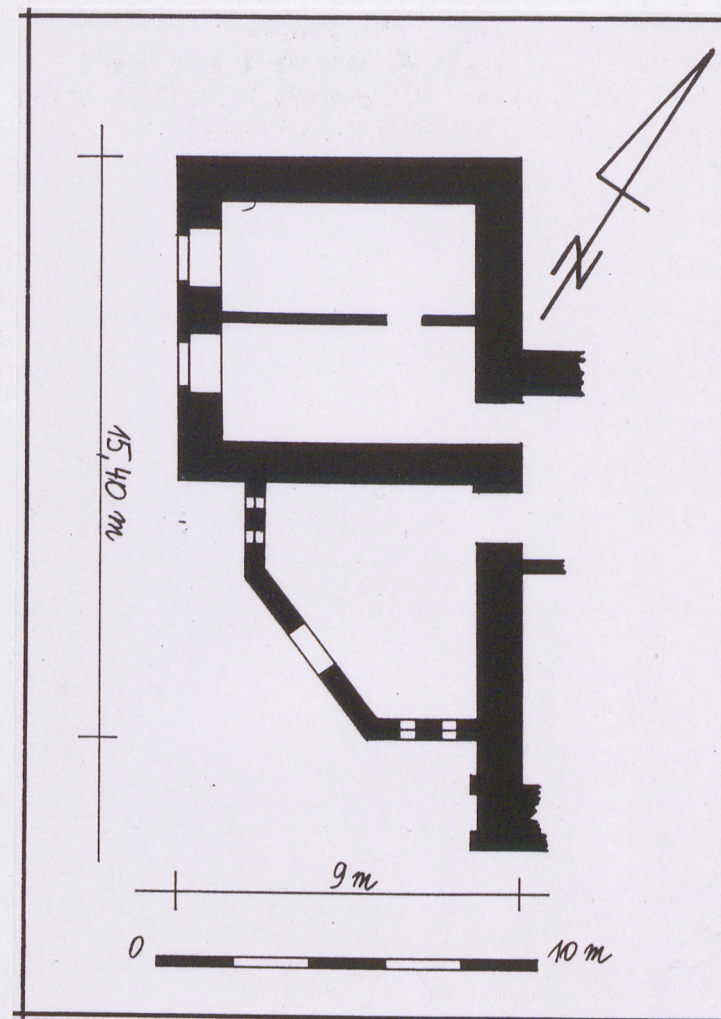
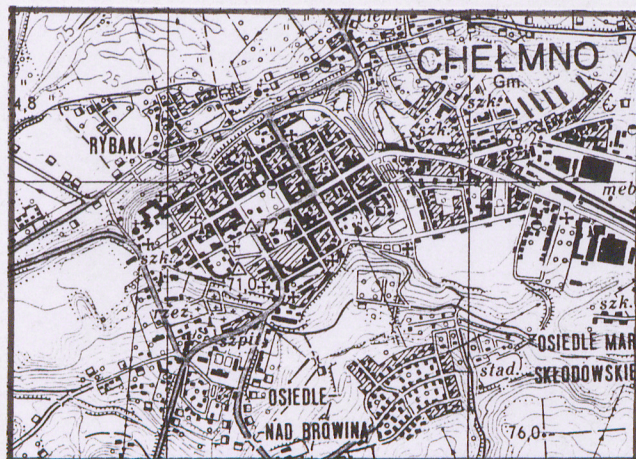
T. Chrzanowski, M. Kornecki, *Chełmno, [w:] Pomorze w zabytkach sztuki*, Wrocław-Warszawa-Kraków 1991.

Architektura gotycka w Polsce, red. T. Mroczko, M. Arsyński, Warszawa 1995.

Diecezja Toruńska. Historia i teraźniejszość. T. 4. Dekanat chełmiński, red. ks. S. Kardasz, Toruń 1996.

Wkładkę złożył: mgr Dariusz Chmielewski

Miejsce przechowywania negatywów: - - -



Rzut parteru – skala 1: 200

1. Miejscowość

CHEŁMNO

2. Obiekt (nazwa jak w karcie)

WIEŻA MESTWINA

w zespole klasztornym cysterek
ob. Zgromadzenia Sióstr Miłosierdzia
św. Wincentego á Paulo

3. Zawartość wkładki (nazwa obiektu lub materiału uzupełniającego)

dokumentacja fotograficzna



1.



2.



3.

Wkładkę założył: mgr Dariusz Chmielewski
Miejsce przechowywania negatywów: u autora

Fot. 1 – I piętro – spływy sklepień krzyżowo-żebrowych
Fot. 2 – I piętro - sklepienie krzyżowo-żebrowe
Fot. 3 – I piętro – sklepienie krzyżowo-żebrowe