

Karta ewidencyjna zabytków
architektury i budownictwa

A B C D E F G H I J K L M N O P R S T U V X Y Z

1862
Nr KUJAWSKO-
POMORSKIE

1. Obiekt 203/2

ZAKŁAD PRZYRODOLECZNICZY NR 2 BOROWINA

2. Czas powstania

1924-1925

3. Miejscowość

INOWROCŁAW

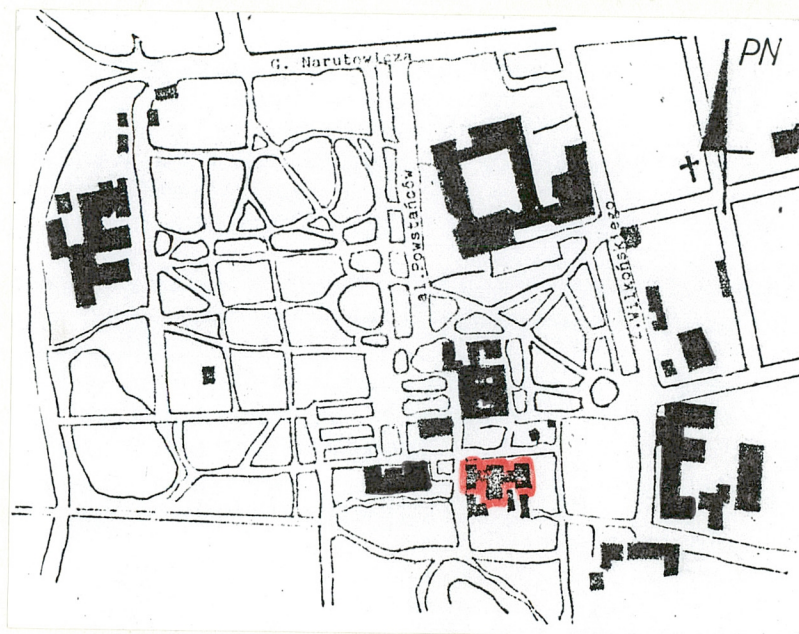
11. Zdjęcia, rzut, przekrój, sytuacja, orientacja



1. Widok ogólny od północy.



2. Elewacja frontowa - widok od pn.-zach.



Plan orientacyjny, skala 1:5000

4. Adres

Inowrocław
ul. Solankowa 77

nr hipoteczny

5. Przynależność administracyjna

województwo **bydgoskie**

gmina **Inowrocław**

pow. **INOWROCŁAW**

6. Poprzednie nazwy miejscowości

HOHENSALZA (niem.)

7. Przynależność administracyjna

przed 1 VI 1975

województwo **bydgoskie**

powiat **Inowrocław**

8. Właściciel i jego adres

Skarb Państwa

9. Użytkownik i jego adres

P.P. "Uzdrowisko" Inowrocław,
88-100 Inowrocław
ul. Solankowa 77

10. Rejestr zabytków

A/1400/1-3

Nr

30.05.2016

Żołęźycielem inowrocławskiego uzdrowiska był doktor praw i przemysłowiec, Zygmunt Wilkoński (1832-1880). Współ z miejscowymi adwokatami Oskarem Triepcke i Samuelem Hoeniger utworzył w 1875 r. spółkę akcyjną pod nazwą "Solanki Inowrocławskie". W tymże roku spółka zakupiła grunty pod uzdrowisko, po czym przystąpiła do budowy pierwszego gmachu i zakładania parku zdrojowego. W 1881 r. uzdrowisko zostało skomunalizowane, stanowiąc do 1950 r. własność gminy miejskiej. Nosiło wtedy oficjalną nazwę "Inowrocław Zdrój", choć potocznie występowało pod nazwą Solanki (Solbad). W 1950 r. uzdrowisko zostało upaństwowione.

Budynek Zakładu Borowinowego wzniesiony został w latach 1924-1925, prace wykończeniowe we wnętrzu trwały jeszcze na początku 1926 r. Zainstalowano tu 14 łazienek na kąpiele borowinowe oraz tzw. kuchnię borowinową, urządzono sale odpoczynku z czytelnią. Budynek o pow. 737,78 m². W 1926 r. pobudowano podziemny chodnik łączący Zakład Borowinowy z Zakładem Przyrodolecznictwa Nr 1. Murowany z cegły, sklepiiony, z cementową posadzką; długość - 56,3 m, szerokość - 1,2 m, wysokość - 1,55 m.

Wzniesiony w stylu eklektycznym.

SYTUACJA.

Obiekt usytuowany jest na zachód od Śródmieścia, w pobliżu głównego wejścia na teren Uzdrowiska Inowrocław, we wschodniej części parku, ograniczonego ulicami: od pn. - Narutowicza, od wsch. - Wilkońskiego i Świętokrzyską, od pd. - Wierzbickiego, od zach. - Boczną i Rąbińską. Obiekt zlokalizowany jest w niewielkim oddaleniu w kierunku pd. od Zakładu Przyrodolecznictwa Nr 1. Frontem zwrócony na północ. Od południa do wschodniego skrzydła przylega współczesny magazyn, od wschodu i południa, w głębi parceli, budynki administracyjno-gospodarcze oraz warsztaty, w zach. części parceli basen borowinowy

MATERIAŁ.KONSTRUKCJA.TECHNIKA.

- fundamenty: ceglane.
- ściany: ceglane, tynkowane.
- stropy: belkowy, z podsufitką.
- więźba dachowa: nad środkową częścią więźba stolcowa, w pozostałej części więźba krokwiowa.
- pokrycie dachowe: dachówka karpiówka, kryta podwójnie w łuskę; część północ na dobudówki kryta blachą falistą, część południowa kryta papą, aneksy kryte papą.
- posadzka: terrakota, w tzw. leżalniach wykładzina, w dobudówce oraz w aneksach wylewka cementowa.
- schody: zewnętrzne, główne - 4 cementowe stopnie, wyłożone płytkami lastriko; podjazd dla inwalidów cementowy; schody zewnętrzne do piwnicy w elew. tylnej cementowe, jednobiegowe, proste; schody wewnętrzne, na II kond. cementowe, wykładane płytkami lastriko, jednobiegowe, łamane, powrotne, z zakrętem, zabiegowe.
- okna: w elew. frontowej i bocznych skrzynkowe, 2-skrzydłowe, 4-kwaterowe, ze szczeblinami krzyżowymi, ze ślęmieniem przechodzącym. W elewacji tylnej stałe, ze szczeblinami krzyżowymi, część okien z wietrznikami.
- drzwi: główne współczesne, stolarka PCV, 1 1/2 skrzydłowe, z przeszklonym, półkolistym nadświetlem; drzwi w elew. tylnej krosnowe, deskowe z zastrzałem; drzwi wewnątrz budynku współczesne, drewniane, w holu gł. przeszklone, z przeszklonym, półkolistym nadświetlem.

RZUT.

Budynek założony na planie prostokąta z trzema prostokątnymi ryzalitami w elewacji frontowej i tylnej, do części środkowej od południa dostawiona jest prostokątna w planie dobudówka, między ryzalitami a dobudówką od południa przylegają wieloboczne, nieregularne w planie aneksy. Budynek 1 1/2 traktowy, pomieszczenia skomunikowane korytarzem biegnącym na osi wschód-zachód, schody w tylnym traktcie, w centralnej części budynku.

BRYŁA.

Budynek I-kond., z wyjątkiem środkowej, II-kond. części. Podpiwniczony, z poddaszem. Z trzema ryzalitami w elew. frontowej i tylnej oraz dwoma aneksami niższymi od korpusu gł., przylegającymi od strony południowej. Część środkowa

14. Kubatura 21618,22 m ³	15. Powierzchnia użytkowa 3325,88 m ²	16. Przeznaczenie pierwotne funkcje sanatoryjne	17. Użytkowanie obecne funkcje sanatoryjne
18. Prace budowlane i konserwatorskie, ich przebieg i dokumentacja <p>W drugiej połowie lat 70-tych do środkowej partii budynku od strony południowej dobudowano I-kond. przybudówkę.</p> <p>W 1992 r. wykonano roboty elewacyjne oraz remont we wnętrzu budynku.</p> <p>W 1996 r. wymieniono stolarkę drzwiową w wejściu głównym na PCV, zamontowano wiarołap z PCV.</p>		19. Stan zachowania (fundamenty, ściany zewnętrzne, ściany wewnętrzne, sklepienia, stropy, konstrukcje dachowe, pokrycie dachu, wyposażenie i instalacje) <ul style="list-style-type: none"> - fundamenty: dobry. - ściany zewnętrzne: dobry, ściany wewn.: dobry. - stropy: dobry. - więźba: dobry. - pokrycie dachowe: dobry. - stolarka okienna i drzwiowa: dobry. - instalacje: sprawne. 20. Najpilniejsze postulaty konserwatorskie Postulowane remonty bieżące.	

21. Akta archiwalne (rodzaj akt, numer i miejsce przechowywania)

Akta miasta Inowrocławia, sygn. 235, 250, 265, 266, 295, 296, 344, 2141, 2143, 2152, 2153, 2155-2160, 2398 2401, Archiwum Państwowe w Bydgoszczy, Oddział w Inowrocławiu.

Kronika Uzdrowiska Inowrocław - rękopis w Archiwum Uzdrowiska.

22. Bibliografia

J. Aleksandrowicz, Dzieje Uzdrowiska Inowrocław w zarysie, (w:) 100 lat Uzdrowiska Inowrocław 1875-1975. Zarys monograficzny, pod red. E. Gawlaka, Inowrocław 1975, s. 7-30; tenże, Jubileusz 100-lecia Uzdrowiska Inowrocław, "Ziemia Kujawska", t. 5, 1978, s. 345-354; J. Brzezichowa, Przeobrażenia gospodarcze miasta w okresie zaboru pruskiego (1815-1919), (w:) Dzieje Inowrocławia, pod red. M. Biskupa, t. 1, Warszawa 1978, s. 341-345; J. Frycz, Architektura i sztuka Inowrocławia, (w:) tamże, t. 2, Warszawa, 1982, s. 490-491; M. Wojciechowski, Inowrocław w okresie międzywojennym (1919-1939), tamże, s. 23-25; Cz. Sikorski, Miasto na soli. Zarys historii Inowrocławia do roku 1919, Warszawa 1988, s. 129-130.

23. Źródła ikonograficzne i fotograficzne (rodzaj, miejsce przechowywania, sygnatury)

Uzdrowisko "Solanki Inowrocławskie", rysunek z 1876 r. (w:) Cz. Sikorski, Miasto na soli. Zarys historii Inowrocławia do roku 1919, Warszawa 1988, s. 244.

24. Uwagi różne

Wojewódzki Ośrodek Kultury
Pracownia Dokumentacji
i Popularyzacji Zabytków
85-314 Bydgoszcz
ul. Ikara 12, tel. 378-66-66, 373-27-18

25. Opracował

tekst I. Gołębiewska, K. Kulpińska, L. Łbik, 04.98 r.
(imię nazwisko, data, podpis)

plany, rysunki K. Kulpińska, K. Bartowski, 04.98 r.
(imię nazwisko, data, podpis)

zdjęcia P. Winter, 04.98 r.
(imię nazwisko, data, podpis)

miejsce przechowywania negatywów

Karta po wypełnieniu podlega ochronie na podstawie przepisów prawa autorskiego

26. Adnotacje o inspekcjach, informacje o zmianach (daty, imiona i nazwiska wypełniających)

27. Załączniki

1. Miejscowość INOWROCŁAW	2. Obiekt (nazwa jak w karcie) ZAKŁAD PRZYRODOLECZNICZY NR 2 - BOROWINA	3. Zawartość wkładki (nazwa obiektu lub materiału uzupełniającego) opis
------------------------------	---	--

cd. pkt 13
przekryta dachem mansardowym, korpus, ryzality oraz pn. część dobudówki kryte dachami dwuspadowymi, pd. część dobudówki oraz aneksy kryte dachem pulpitowym.

ELEWACJE.

Elewacja frontowa 19-osiowa, na niskim cokole, z trzema ryzalitami. Otwory okienne prostokątne, z wyjątkiem okna na 10 osi od wsch. II kond., zwieńczonego łukiem pełnym. Okna ujęte prostymi opaskami, opaski okien w ryzalitach z uszakami, opaski okien I kond. oraz okna na osi II kondygn. środkowego ryzalitu ozdobione zdwojonymi kłińcami. Drzwi główne na 10 osi od wsch., zwieńczone łukiem pełnym, w opasce ze zdwojonym kłińcem. Środkowy ryzalit podwyższony o jedną kondygnację, 3-osiowy, poprzedzony czterokolumnowym tokańskim portykiem, zwieńczonym tarasem. Schody na osi środkowej portyku z niską barierą ozdobioną na skrajach owalnym detałem. Między kolumnami tralkowe balustrady z profilowanym parapetem, analogiczne balustrady ograniczają taras w zwieńczeniu portyku. Skrajne ryzality 2-osiowe, pod każdym oknem płycina ozdobiona lustrem z uszakami. Na narożach ryzalitów boniowanie, osie środkowego ryzalitu rozdzielone lizenami dekorowanymi boniowaniem. Okna korpusu rozdzielone zdwojonymi, płaskimi lizenami. Elewacja zwieńczona wysuniętym gzymsem. Nad osią środkową półkolisty szczyt ujęty od góry masywnym gzymsem, w polu środkowym kartusz z herbem, okolony dekoracją roślinną oraz fryzem wolutowym. Ściany boczne ryzalitu środkowego 1-osiowe ściany boczne ryzalitów skrajnych 2-osiowe. Okna ukształtowane analogicznie jak okna elew. front.

Elewacja wschodnia 6-osiowa, na cokole. Między oknami 1 i 2, 3 i 4 oraz 5 i 6 osi oraz na narożach boniowanie. Pod oknami trzy wydłużone płyciny ozdobione lustrem z uszakami. Elewacja zwieńczona wysuniętym gzymsem.

Elewacja tylna 19-osiowa, z dwoma 3-osiowymi ryzalitami na skrajach oraz z 3-osiową dobudówką pośrodku. Pomiedzy skrajnymi ryzalitami a dobudówką aneksy niższe od korpusu gł. 5 oś od wsch. przesłonięta przez budynek magazynu. Okna prostokątne; w aneksach okna potrójne na wydatnym parapecie, w korpusie gł. w kształcie prostokąta leżącego. Wejście do dobudówki w szerokiej, prostokątnej płycinie, na osi środkowej, wejście do piwnicy na 12 osi od wsch. Elewacje boczne (wsch. i zach.) dobudówki 4-osiowe, otwory okienne pod okapem, pod oknem na 1 osi od pn w elew. wsch. drzwi wejściowe.

Elewacja zach. 9-osiowa, na narożach oraz między 1,2 i 3 oraz 4, 5 i 6 a także 7, 8 i 9 osią boniowanie, trzy środkowe okna większe, na wspólnym parapecie.

Wkładkę złożył: ...I...Gołębiewska,...04..98 r.

(imię, nazwisko, data)

Miejsce przechowywania negatywów:

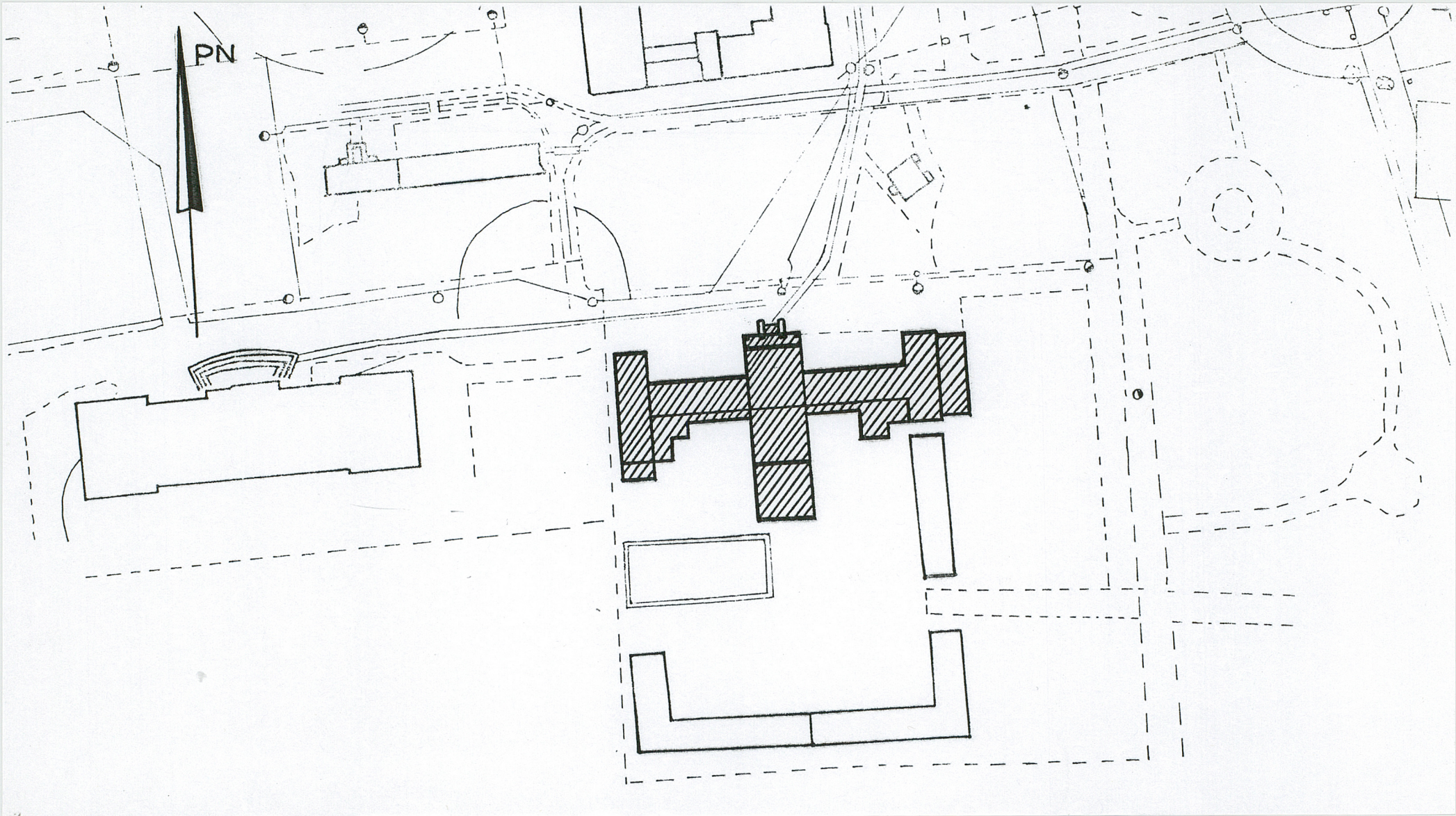
WNĘTRZE.

Hol gł. przekryty dekoracyjnym stropem kasetonowym, wspartym na krzyżujących się podciągach podtrzymywanych przez czworoboczne filary. Korytarze przeznaczone do transportu borowiny w tylnych aneksach wysokości ok. 1,50 m.

INSTALACJE.

Instalacje: elektryczna, wod.-kan, co.

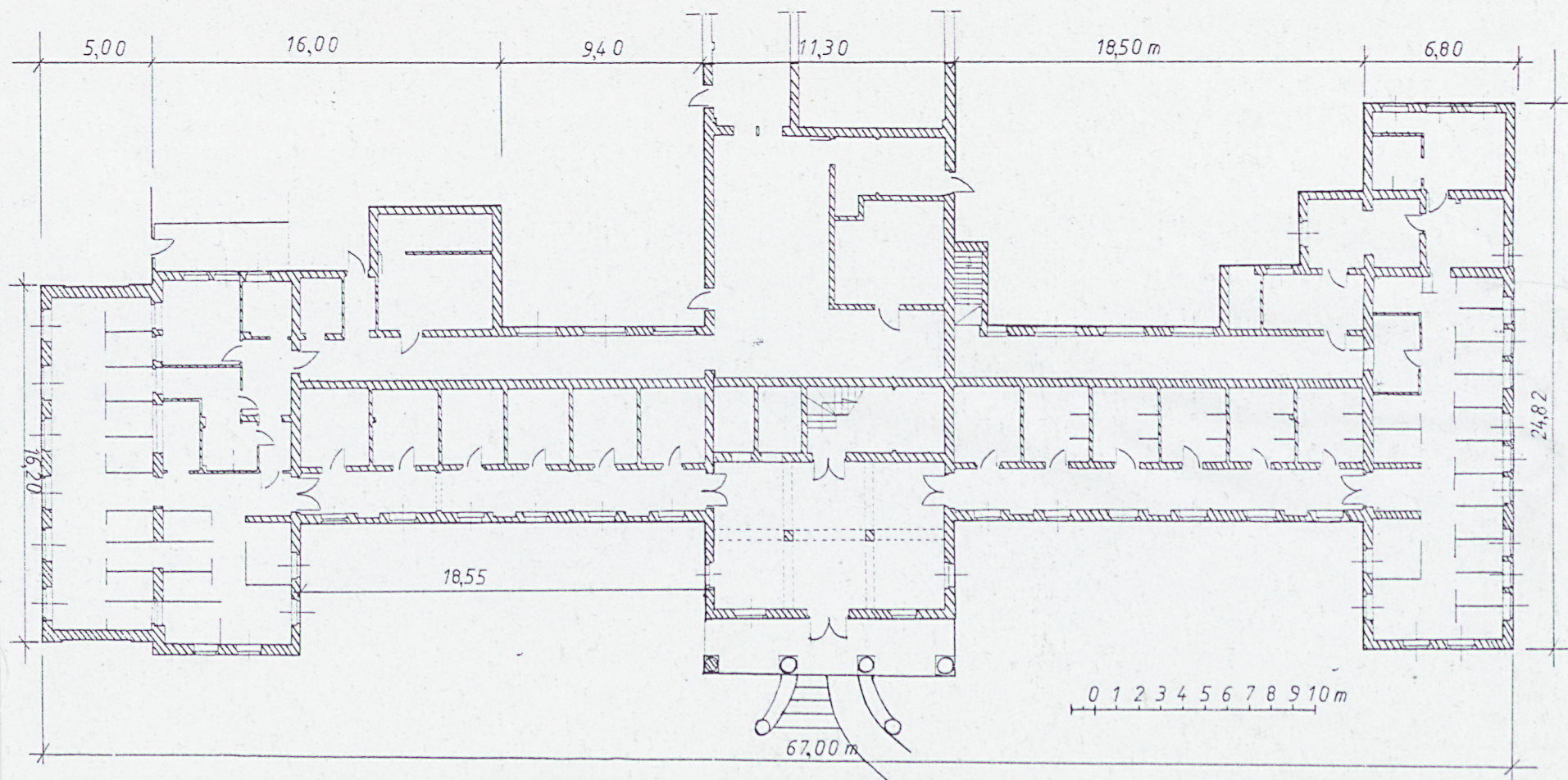
1. Miejscowość INOWROCŁAW	2. Obiekt (nazwa jak w karcie) ZAKŁAD PRZYRODOLECZNICZY NR 2 - BOROWINA	3. Zawartość wkładki (nazwa obiektu lub materiału uzupełniającego) plan sytuacyjny, rzut
------------------------------	---	---



Wkładkę założył: ...K... Kulpińska, 04.98 r. (imię, nazwisko, data)

Plan sytuacyjny, skala 1:1000

Miejsce przechowywania negatywów:
P.H.U. REKLAMEX Bydgoszcz, ul. Gdańska 32, tel. 22-89-06



Rzut, skala 1:100

1. Miejscowość I N O W R O C Ł A W	2. Obiekt (nazwa jak w karcie) ZAKŁAD PRZYRODOLECZNICZY - NR 2 - BOROWINA	3. Zawartość wkładki (nazwa obiektu lub materiału uzupełniającego) fotografie
---------------------------------------	---	--



3. Elewacja frontowa - partia środkowa



4. Ryzalit środkowy



5. Portyk kolumnowy ryzalitu



6. Portyk kolumnowy z wejściem głównym



7. Ryzali w zachodniej cz. elewacji

Wkładkę założył: mgr P. Winter, 04. 1998 r.
(imię, nazwisko, data)

Miejsce przechowywania negatywów:



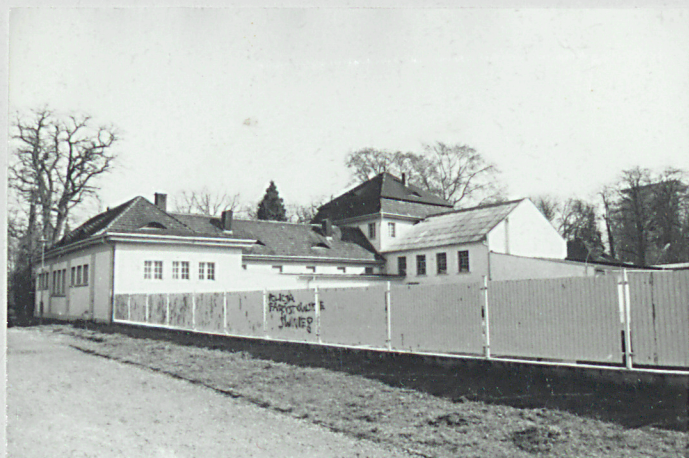
8. Elewacja zachodnia



9. Elewacja wschodnia



10. Elewacja tylna



11. Ogrodzenie i elewacja (zach.)



12. Zachodnia cz. elewacji tylnej



13. Ryzalit i partia
środkowa elewacji
tylnej

1. Miejscowość I N O W R O C Ł A W	2. Obiekt (nazwa jak w karcie) ZAKŁAD PRZYRODOLECZNICZY - NR. 2 - BOROWINA	3. Zawartość wkładki (nazwa obiektu lub materiału uzupełniającego) fotografie
--	--	---



14. Elew. tylna - ryzalit środkowy



15. Widok elewacji wschodniej



16. Elewacja tylna i fragm. basenu



17. Centralna partia korpusu

Wkładkę złożył:
(imię, nazwisko, data)

Miejsce przechowywania negatywów:

P.H.U. REKLAMEX Bydgoszcz, ul. Gdańska 32, tel. 22-89-06



18. Elewacja frontowa - szczyt



19. Obramienia okien parteru



20. Wejście główne- fragm. hallu



21. Parter - fragm. hallu

1. Miejscowość I N O W R O C Ł A W	2. Obiekt (nazwa jak w karcie) ZAKŁAD PRZYRODOLECZNICZY - NR. 2 - BOROWINA	3. Zawartość wkładki (nazwa obiektu lub materiału uzupełniającego) fotografie
--	--	---



22. Korytarz w skrzydle wschodnim

23. Korytarz w skrzydle zachodnim

24. Pomieszczenie kąpielowe

Wkładkę założył: **mgr P. Winter, 04. 1998 r.**
(imię, nazwisko, data)

Miejsce przechowywania negatywów:



25. Drzwi do pomieszczeń kąpielowych



26. Leżalnia



27. Drzwi prowadzące z sieni na klatkę schodową



28. Kuchnia borowinowa