

1. Obiekt

SZLAMIARNA ob. nieużytkowana (1)
w zespole Rzeźni Miejskiej

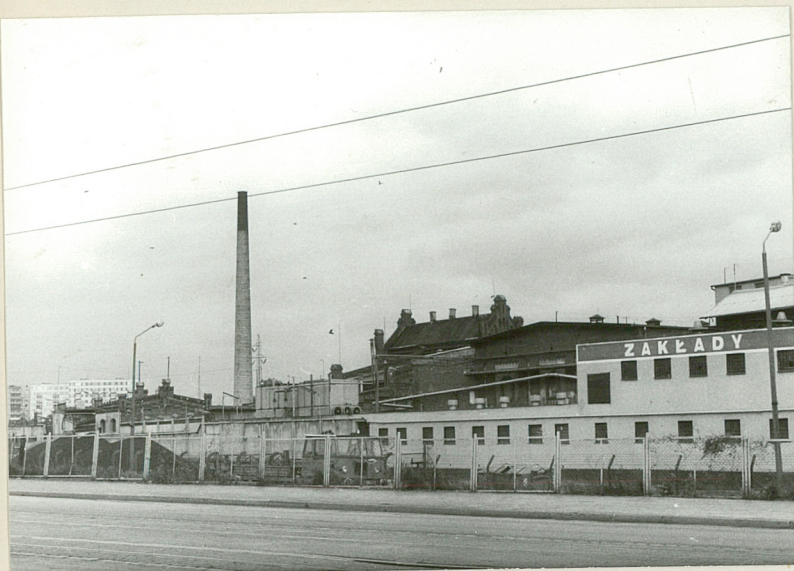
2. Czas powstania

1895 - 99 r.

3. Miejscowość

GRUDZIĄDZ

11. Zdjęcia, plan sytuacyjny, rzuty



1. Widok zakładu od ul. Chełmińskiej.



2. Elewacja północna.

3. Elewacja południowa.

4. Adres ul. Narutowicza 3/5
86-300 Grudziądz

nr hipotec

5. Przynależność administracyjna

województwo toruńskie

gmina Grudziądz

pow. GRUDZIĄDZ

6. Poprzednie nazwy miejscowości

niem. Graudenz

7. Przynależność administracyjna
przed 1.VI.1975 r.

województwo bydgoskie

powiat Grudziądz

8. Właściciel i jego adres

Zakłady Mięsne
ul. Narutowicza 3/5
86-300 Grudziądz

9. Użytkownik i jego adres

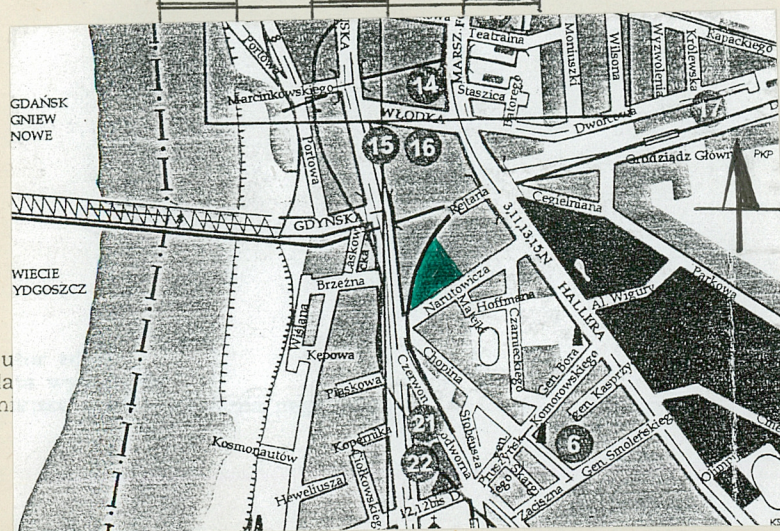
J.W.

10. Rejestr zabytków

Nr data

ORIENTACJA skala 1: 20 000

0 200 600 1000m



12. Autorzy, historia obiektu, określenia stylu.

Rzeźnia Miejska w Grudziądzu powstała w 1895 r.

W 1899 r. ukończono budowę budynków Rzeźni.

Wzniesiono wówczas:

HALE UBOJU (niem. Grossvieh-, Kleinvieh- i Schweine-Schlacht Halle) (2), MASZYNOWNIĘ z kotłownią i CHŁODNIĄ (3) (niem. Maschinenhalle i Kühlhalle), SZLAMIA-
RNIĘ (1) (Kuttelei), oraz budynki towarzyszące: HAŁĘ ROZBIORU (Wurstküche), RZEŻNIĘ SANITARNA (9) (Kranken-stall), BUDYNEK ADMINISTRACYJNY (Verwaltungsgebäude) (PORTIERNIĘ (Wache) (12) nieistniejący budynek handlowy (Freibank) oraz magazyny żywca (Stallungen).

Po przejęciu miasta przez władze polskie, w latach 20-tych firma Dom Handlowo-Komisowy "Sair" sp. akc. w Warszawie, oddział w Grudziądzu wybudowała na terenie rzeźni bekoniarnię, która produkowała bekony na eksport.

Rozbudowano wówczas chłodnię, oraz budynki pomocnicze: MAGAZYN SKÓR (10), MAGAZYN ODPADKÓW (8), które sprzedawane były jako surowiec dla innych fabryk. Wybudowano SZLAMIARNIĘ (7) dla uboju eksportowego.

Po wojnie w 1949 r. Rzeźnię upaństwowiono pod nazwą Zakłady Mięsne w Grudziądzu.

SZLAMIARNIA (1) wzniesiona w l. 1895-99 później pełniła funkcję jeliciarni wieprzowej, a obecnie nie jest użytkowana. Jest to budynek o 3-nawowej bryle, i bogatych ceglanych elewacjach o detalu wykonanym w cegle i tynku.

13. Opis (sytuacja, materiał i konstrukcja, rzut, bryła, elewacje, dach wnętrze wyposażenie, instalacje)

SYTUACJA. Obecne Zakłady Mięsne w Grudziądzu składają się z dwóch zespołów:
- RZEŻNI MIEJSKIEJ przy ul. Narutowicza 3/5 oraz
- FABRYKI KONSERW firmy "SAIR" przy ul. Chełmińskiej 44/46

Rzeźnia Miejska usytuowana jest w południowo-wschodniej części miasta.

Zajmuje teren zbliżony do prostokąta, ograniczony od zachodu terenem PKP, po którym biegną tory kolejowe do stacji Grudziądz i bocznica kolejowa do zakładu, od wschodu i południa ulicą Narutowicza, a od północy terenem dawnego targowiska.

Wjazd na teren Rzeźni prowadzi od ulicy Narutowicza.

Główne budynki produkcyjne zespołu to:

- (1) SZLAMIARNIA ob. nieużytkowana zw. "kościółkiem"
- (2) HAŁE UBOJOWE ob. uboju bydła i trzody z flaczarnią i jeliciarnią z 1899 r., przebudowany
- (3) MASZYNOWNIA z KOTŁOWNIĄ i CHŁODNIĄ z 1899 r., rozbud.

Budynki pomocnicze to:

- (4) BUDYNEK ADMINISTRACYJNY z 1899 r.
- (5) MAGAZYN ŻYWCA z k. XIX w., przeb. 1927 ob. socjalny z topialnią tłuszczów
- (6) BUDYNEK ROZBIORU z 1899 r.
- (7) SZLAMIARNIA ob. magazyn UAU z 1927 r.
- (8) MAGAZYN ODPADKÓW z l. 20-tych XX w.
- (10) MAGAZYN SKÓR z l. 20-tych XX w.
- (11) CHLEWNIA i MAGAZYN ŻYWCA WOŁOWEGO z 1899 r.
- (12) PORTIERNIA ob. socjalny ze sklepem z k. XIX w.

Najcenniejszymi budynkami są (1), (2), (3) oraz dobrze zachowany (4)

Fabryka Konserw przy ul. Chełmińskiej 44/46 została opisana na karcie "WILLA WŁAŚCICIELA" ul. Chełmińska 44/46

SZLAMIARNIA (1) usytuowana jest w centrum zespołu Rzeźni, po północnej stronie głównych budynków produkcyjnych. Wejście do budynku prowadzi od południa, od strony budynków produkcyjnych.

14. Kubatura	15. Powierzchnia użytkowa	16. Przeznaczenie pierwotne	17. Użytkowanie obecne
2870 m ³	360 m ²	szlamiarnia	nieużytkowana
18. Prace budowlane i konserwatorskie, ich przebieg i dokumentacja 1971 r. - kapitalny remont szlamiarni, wymiana stropu naw bocznych z drewnianego na monolityczny betonowy na belkach stalowych, - wymiana okien na luksfery, z częściowym zamurowaniem otwo- rów okiennych.		19. Stan zachowania (fundamenty, ściany zewnętrzne, ściany wewnętrzne, sklepienia, stropy konstrukcje dachowe, pokrycie dachu, wyposażenie i instalacje) stan zachowania budynku średni, drewniane stropy zostały wymienione na monolityczne betonowe okna wymieniono całkowicie, zamurowując częściowo otwory okienne, i wstawiając luksfery elewacje w złym stanie, wymagają fachowego remontu, budynek jest zagrożony brakiem funkcji użytkowej, oraz planowaną rozbudową technologiczną zakładu w tym kierunku, oraz rozbiórką.	
20. Najpilniejsze postulaty konserwatorskie ochrona budynku, zwłaszcza jego zewnętrz- nej bryły, oraz elewacji o bogatym detalu, wymiana okien na odpowiadające pierwotnym, remont elewacji budynku			

21. Akta archiwalne (rodzaj akt, numer i miejsce przechowywania)

Plan sytuacyjny Rzeźni z 1911 r., skala 1:250,
projekt sieci kanalizacyjnej,
przech. Dział Techniczny, ul.Chełmińska 44/46

Paszport zakładu - Zakłady Mięsne w Grudziądzu,
stan na 1953 r., przech. j.w.

Paszportyzacja Zakładów Mięsnych - szlamiarnia,
plan parteru i przekrój, 1:100, i inne, przech.j.w.

23. Źródła ikonograficzne i fotografie (rodzaj, miejsce przechowywania, sygnatury)

widok Rzeźni od strony ul. Chełmińskiej -
"Graudenz Schlachthaus", sprzed 1945 r.
przech. dyrekcja Zakładów ul.Narutowicza 3/5

22. Bibliografia

"Dzieje Grudziądza", Grudziądz, 1992, s. 330

24. Uwagi różne

25. Wypełnił

.....mgr Zofia Wernerowska.....

imię i nazwisko

mgr Maria Grzybowska

datawrzesień 1997.....

26. Sprawdził

.....imię i nazwisko.....

data

27. Załączniki

wkładki sztuk - 6

1. Miejscowość	2. Obiekt (nazwa jak w karcie)	3. Zawartość wkładki (nazwa obiektu lub materiału uzupełniającego)
GRUDZIĄDZ	SZLAMIARNA ob. nieużyt.(1) w zespole Rzeźni Miejskiej	opis cd. verte przekrój

p. 13 MATERIAŁ, KONSTRUKCJA, TECHNIKA.

- fundamenty ceglane,
- ściany wymurowane z cegły ceramicznej pełnej, od wewnątrz otynkowane.
- strop w środkowej nawie drewniany, w nawach bocznych wtórny monolityczny, na belkach stalowych, w przybudówce stropy Kleina.
- więźba dachu drewniana, dach kryty papą.
- posadzki betonowe,
- otwory pierwotne o nadprożu ceglanym w formie łuku odcinkowego, wtórne nadproża płaskie, w otworach luksfery,
- wrota stalowe 2-skrzydłowe, wtórne.

RZUT. Budynek na planie litery "T", 3-nawowy, o środkowej nawie dłuższej.
Dobudówka prostokątna.

BRYŁA. Niepodpiwniczony, 1-kondygnacyjny, środkowa nawa wyższa, kryta dachem dwuspadowym, boczne kryte dachem jednospadowym.
Dobudówka parterowa.

ELEWACJE. Ceglane o detalu architektonicznym ceglanym i w tynku.
Ściany dzielone lizenami, narożne lizeny zwieńczone dekoracyjnymi słupkami z dwuspadowymi daszkami.
Ściany zdobione pasami fryzu z cegły kładzionej rębem skośnym, zwieńczone gzymsem konsolkowym.
Okna wtórne prostokątne, wypełnione luksferami. Widoczne ślady większych otworów okiennych i odcinkowych łuków nadproży z tynkowanym kliniec.
Pod oknami ceglane parapety, poniżej pas fryzu.
Elewacja frontowa symetryczne, trzynawowa.
Pośrodku ryzalit wejściowy z wrotami, powyżej okno i nad nim okrągły otwór wentylacyjny we wspólnej płycinie zamkniętej pełnym łukiem.

Wkładkę założył: mgr Maria Grzybowska, mgr Zofia Wernerowska, wrzesień 1997
(imię, nazwisko, data)

Miejsce przechowywania negatywów:

p. 13 ELEWACJE cd.

Powyżej szczyt z dekoracją odcinkowym fryzem, z datą "1899".
Szczyt zwieńczony schodkowym gzymsem, zamknięty dwuspadowo, z rozbudowanym
środkowym słupkiem - schodkowym oraz słupkami narożnymi.
Boczne nawy 3-osiowe, zamknięte półszczytami. Zwieńczone schodkowym konsol-
kowym gzymsem i geometrycznym fryzem z wysuniętych główek cegły i tynkowa-
nych pół.

W polu nad dwoma środkowymi oknami dekoracja esownicowa w tynku.

Elewacja tylna powtarza schemat elewacji frontowej.

W parterze przesłonięta wtórna przybudówka.

W ryzalicie, w parterze dwa okna.

Elewacja boczna, wschodnia, 2-osiowa, dzielona środkową lizeną, ujęta
w narożne lizeny ze słupkami.

W parterze przesłonięta wtórna przybudówka.

Elewacja zachodnia przesłonięta dobudówką z l. 20-tych o ceglanych elewa-
cjach i detalu.

WNĘTRZE.

W poszczególnych nawach pomieszczenia jednoprzestrzenne.

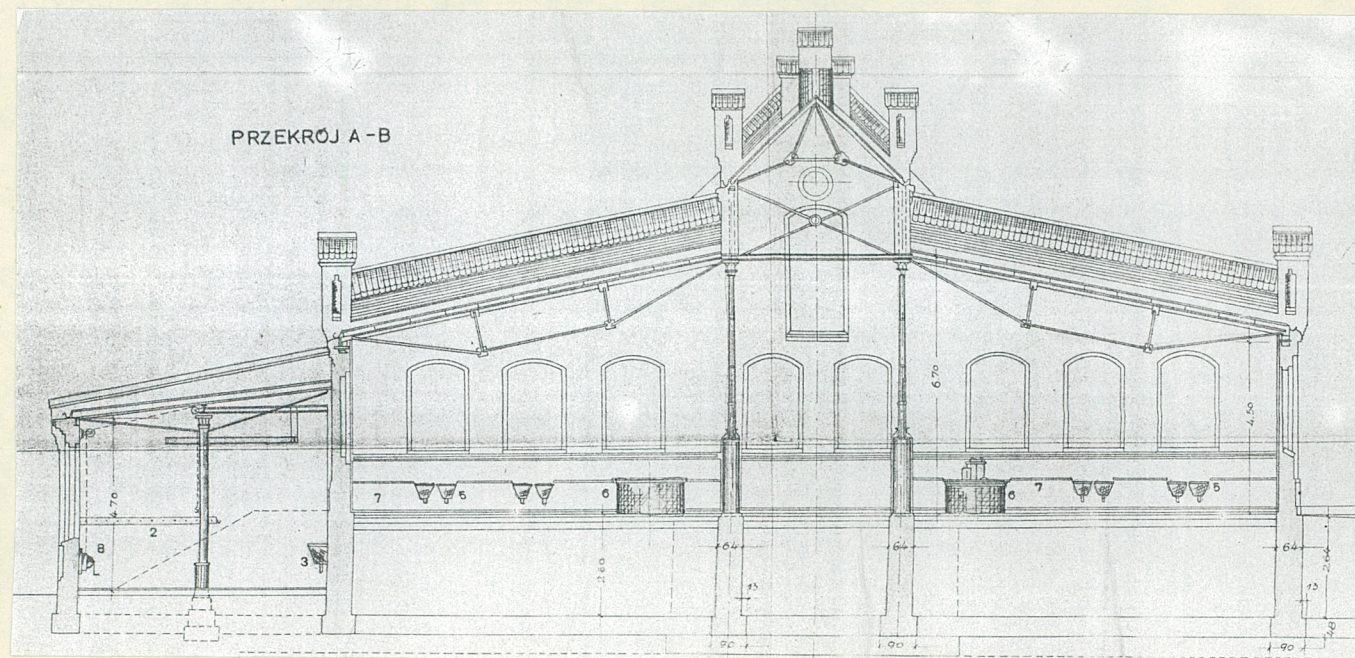
WYPOSAŻENIE.

Nie zachowało się.,

INSTALACJE.

Elektryczna, wodno-kanalizacyjna, ogrzewanie centralne.

przekrój przez budynek
szlamiarni, rysunek
z teczki "Paszportyzacja
Zakładów Mięsnych,
Grudziądz. Przetwórnia.
1980r."



1. Miejscowość

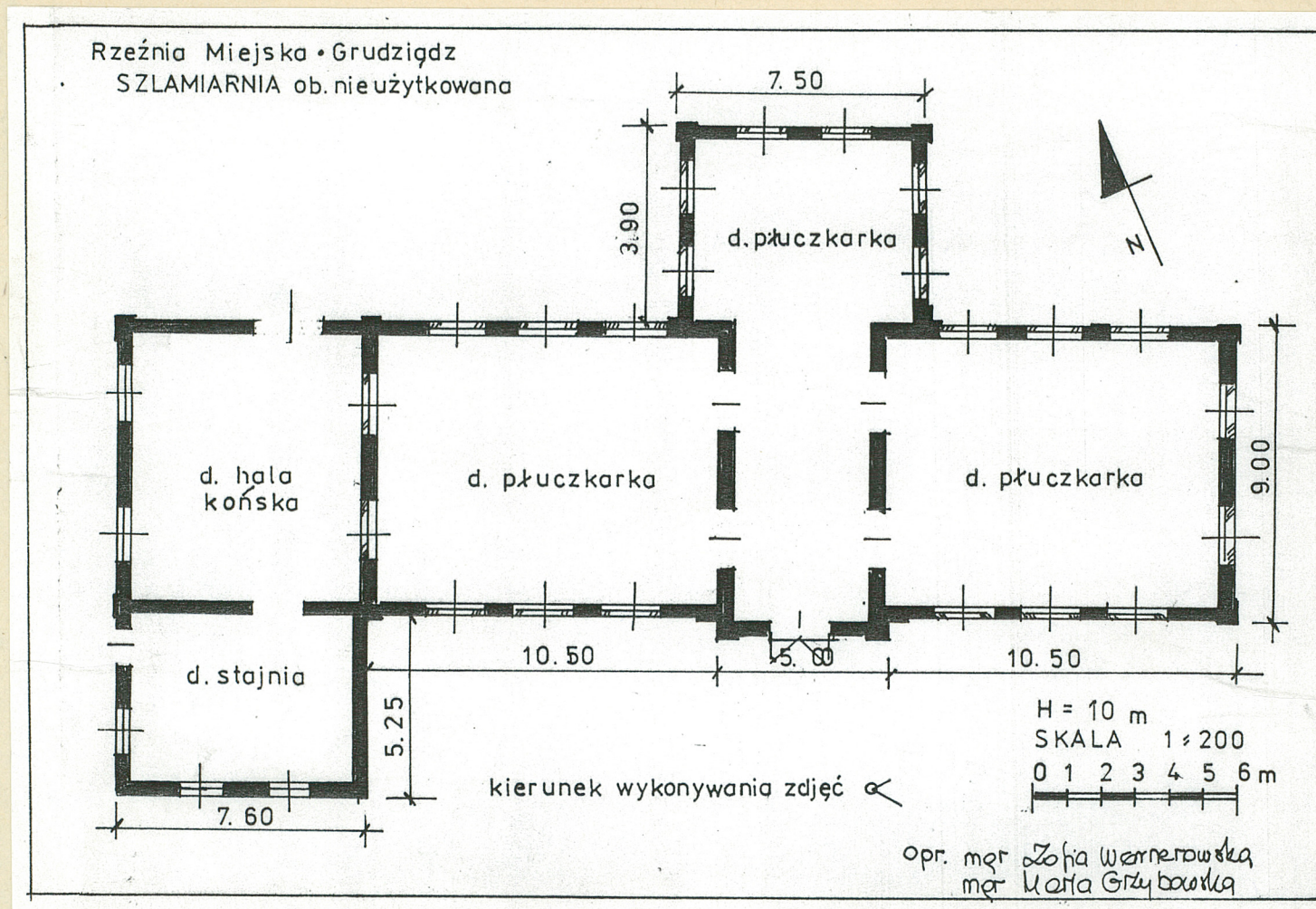
GRUDZIĄDZ

2. Obiekt (nazwa jak w karcie)

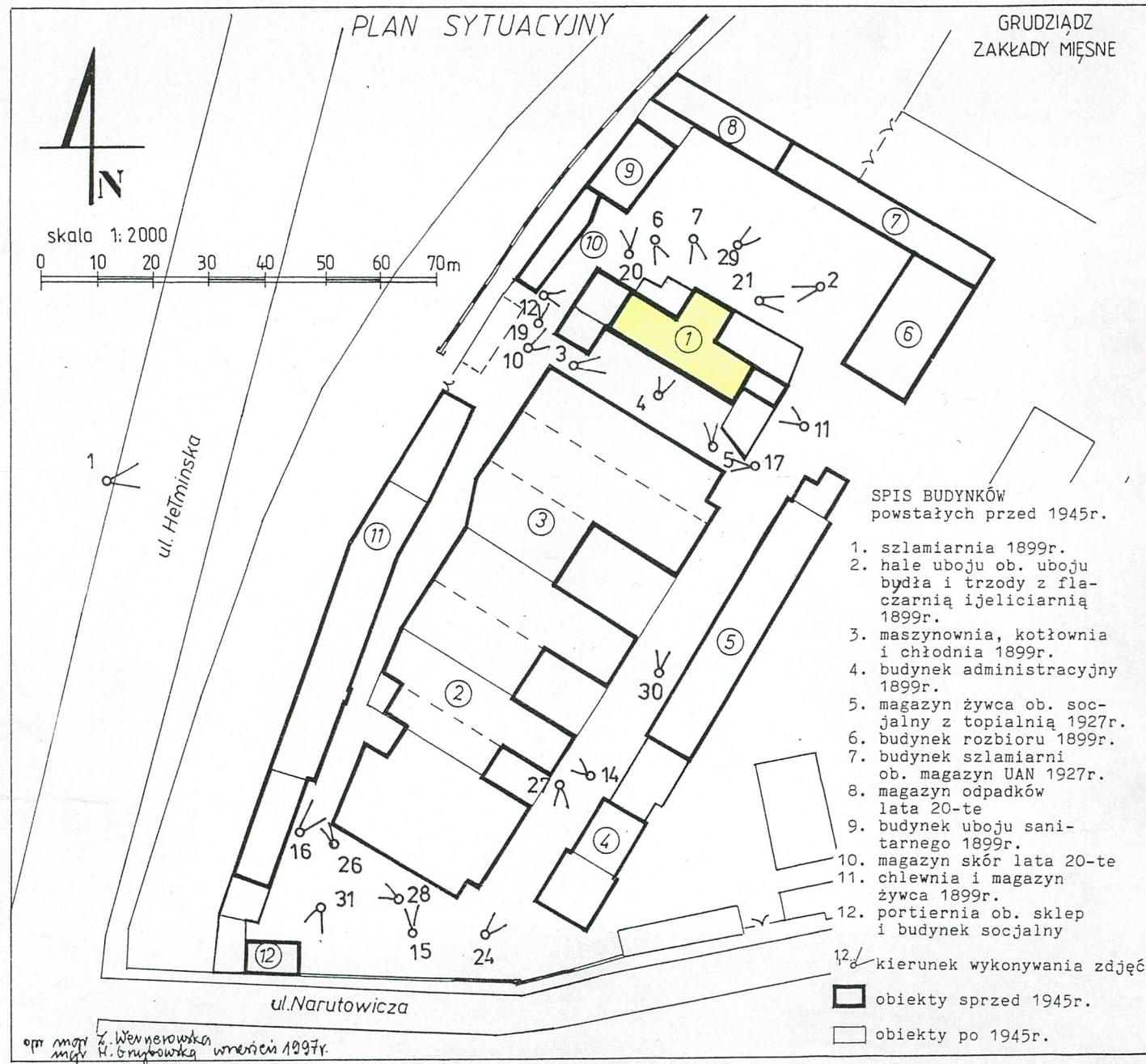
SZLAMIARNA ob. nieużytkowana (1)
w zespole Rzeźni Miejskiej

3. Zawartość wkładki (nazwa obiektu lub materiału uzupełniającego)

rzut parteru, verte plan sytuacyjny

Wkładkę założył: mgr Z. Wernerowska, mgr M. Grzybowska
(imię, nazwisko, data)

Miejsce przechowywania negatywów: wrzesień 1997r.



1. Miejscowość

GRUDZIĄDZ

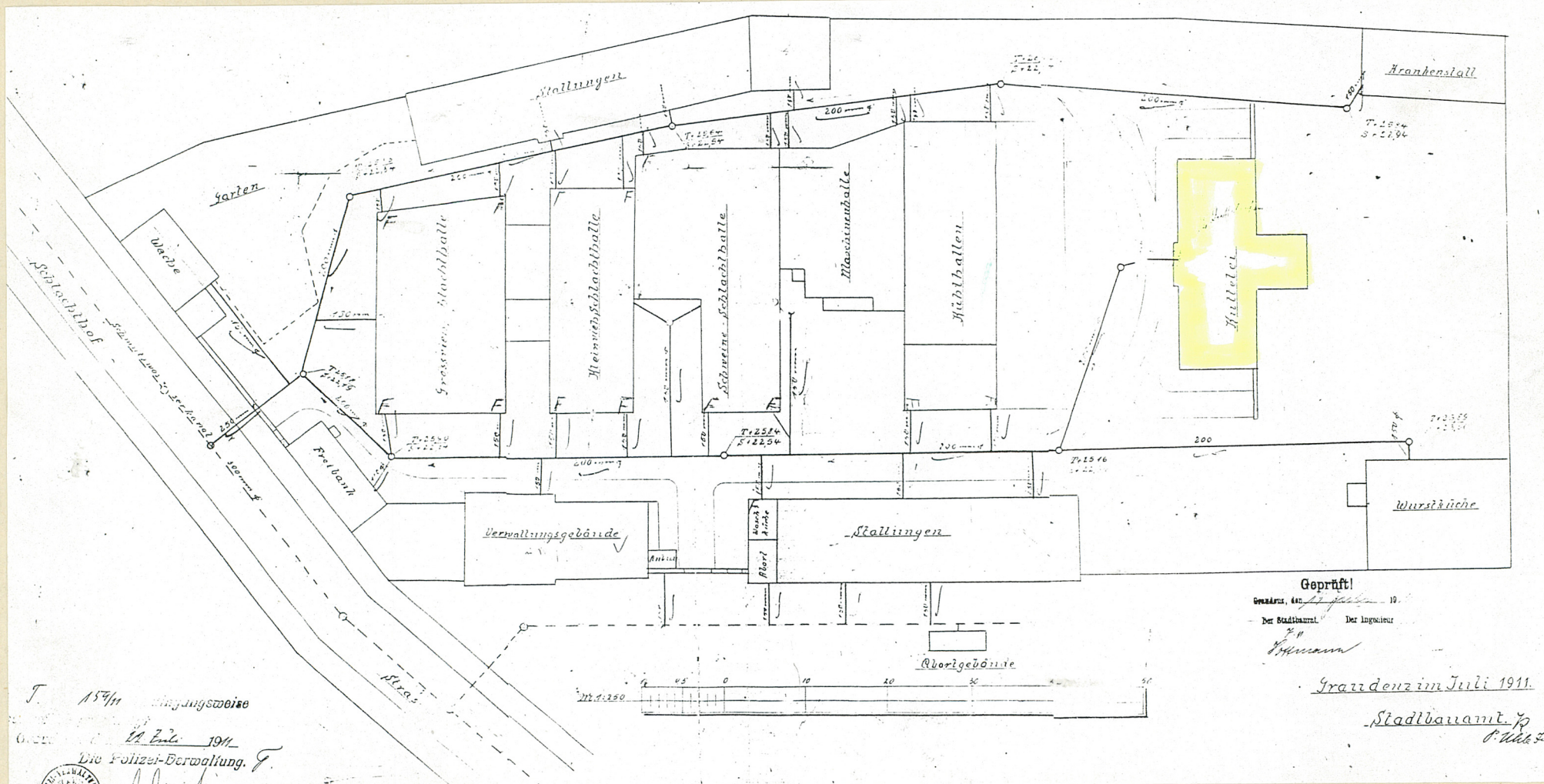
2. Obiekt (nazwa jak w karcie)

SZLAMIARNIA ob.nieużytkowana (1)
w zespole Rzeźni Miejskiej

3. Zawartość wkładki (nazwa obiektu lub materiału uzupełniającego)

plany archiwalne

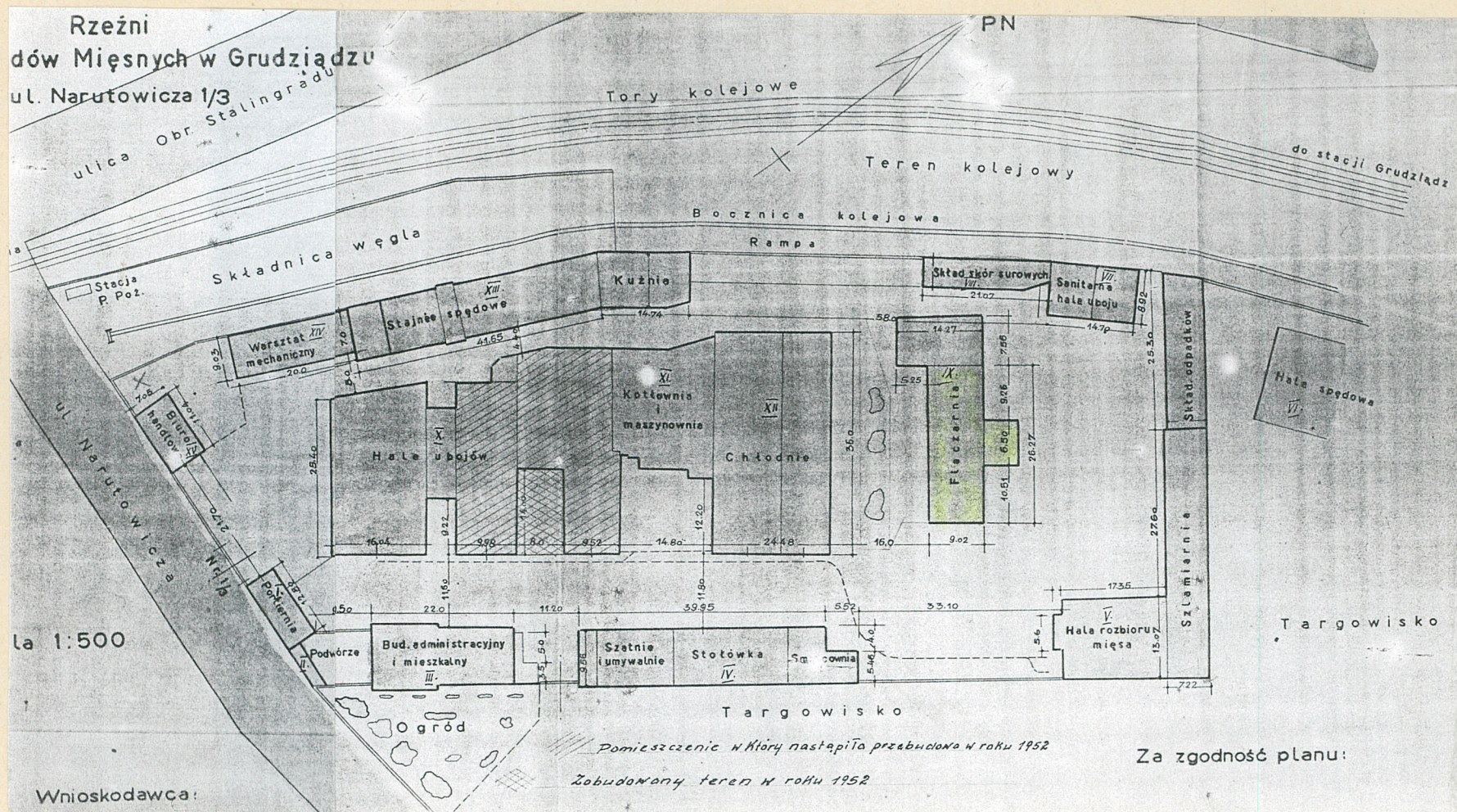
Plan zespołu z 1911r, przechowywany w Dziale Technicznym w/m.



Wkładkę założyła mgr Z. Wernerowska, mgr M. Grzybowska
(imię, nazwisko, data)

wrzesień 1997r.
Miejsce przechowywania negatywów:

Plan zakładu z teczki "Paszport zakładu, Zakłady Mięsne w Grudziądzu, Przetwórnia w Grudziądzu stan z 1953r". Teczka przechowywana w Dziale Technicznym w/m.



1. Miejscowość

GRUDZIĄDZ

2. Obiekt (nazwa jak w karcie)

SZLAMIARNA ob.nieueżytkowana (1)
w zespole Rzeźni Miejskiej

3. Zawartość wkładki (nazwa obiektu lub materiału uzupełniającego)

zdjęcia



4. Datownik 1899 na szczycie połud.
5. Elewacja południowa.

6. Elewacja boczna zachodnia. 7. Fragment elewacji północnej.



Wkładkę założył: mgr Z.Wernerowska, mgr M.Grzybowska
(imię, nazwisko, data)

wrzesień 1997r.

Miejsce przechowywania negatywów:



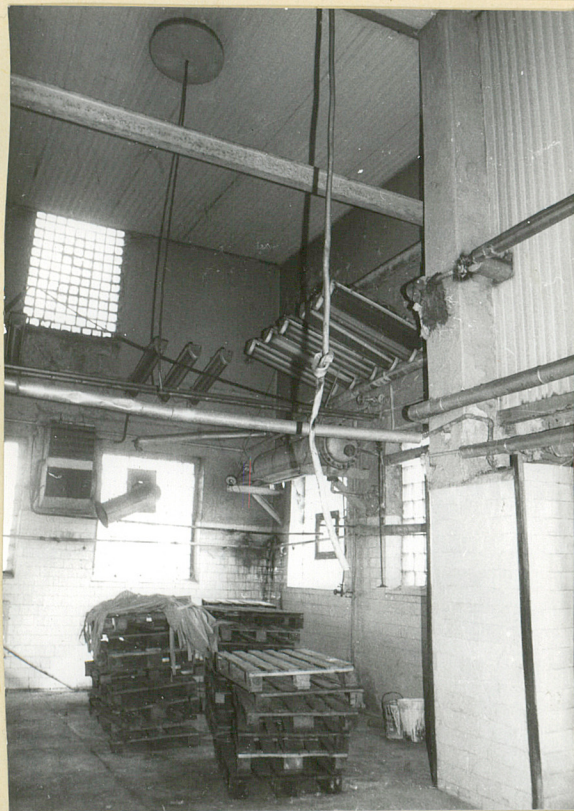
8. Wnętrze.



9. Elewacja południowa, detal.
11. Elewacja boczna, wschodnia.



10. Elewacja południowa, pomieszczenie.
12. Elewacja boczna, zachodnia.



13. Wnętrze.



1. Miejscowość

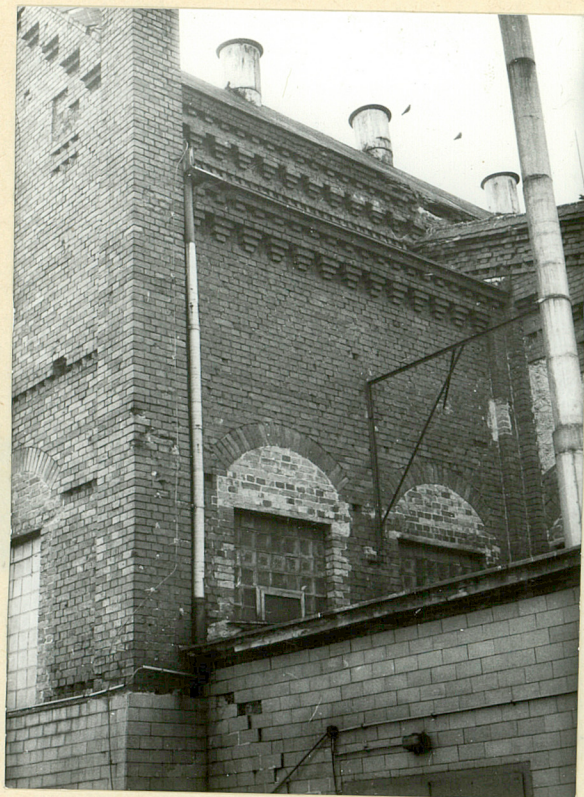
GRUDZIĄDZ

2. Obiekt (nazwa jak w karcie)

SZLAMIARNA ob.nieużytkowana (1)
w zespole Rzeźni Miejskiej

3. Zawartość wkładki (nazwa obiektu lub materiału uzupełniającego)

zdjęcia



4. Datownik 1899 na szczycie połud.
5. Elewacja południowa.

6. Elewacja boczna zachodnia. 7. Fragment elewacji północnej.



Wkładkę założył: mgr Z.Wernerowska, mgr M.Grzybowska
(imię, nazwisko, data)

październik 1997r.

Miejsce przechowywania negatywów:



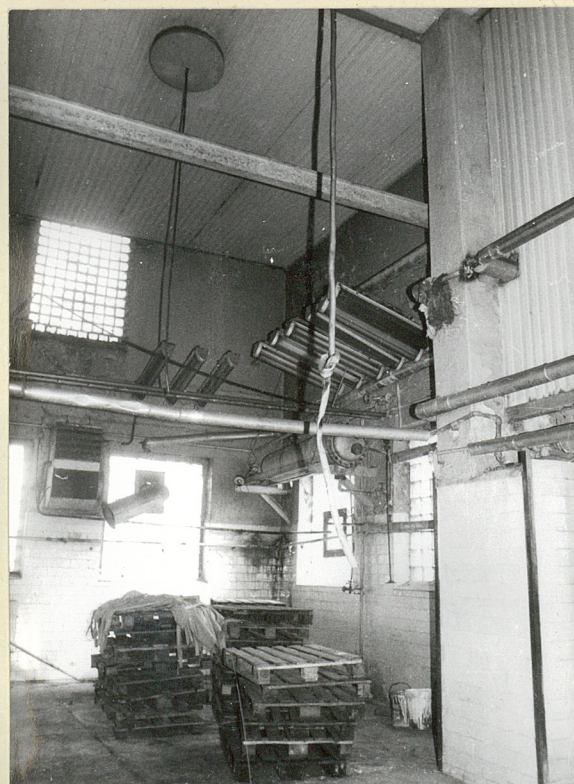
8. Wnętrze.



9. Elewacja południowa, detal.
11. Elewacja boczna, wschodnia.



10. Elewacja południowa, pomiesz. boczne
12. Elewacja boczna, zachodnia.



13. Wnętrze.



1. Miejscowość

GRUDZIĄDZ

2. Obiekt (nazwa jak w karcie)

SZLAMIARNA ob.nieużytkowana (1)
w zespole Rzeźni Miejskiej

3. Zawartość wkładki (nazwa obiektu lub materiału uzupełniającego)

zdjęcia



16. Hale uboju (2),
elewacja zachodnia.



17. Maszynownia, kotłownia, (3)
elewacja północna.



14. Hale uboju (2), elewacja
wschodnia, głowa barana.

15. Hale uboju (2), elewacja połud.



Wkładkę założył: mgr Z. Wernerowska, mgr M. Grzybowska
(Imię, nazwisko, data)

październik 1997r.

Miejsce przechowywania negatywów:



18. Portiernia.
20. Budynek uboju sanitarnego (9).



19. Magazyn skór (10).
21. Budynek rozbioru (6).



1. Miejscowość

GRUDZIĄDZ

2. Obiekt (nazwa jak w karcie)

SZLAMIARNA ob.nieużytkowana (1)
w zespole Rzeźni Miejskiej

3. Zawartość wkładki (nazwa obiektu lub materiału uzupełniającego)

zdjęcia



26. Chlewnia i magazyn
żywca (11).



27. Budynek administracyjny (4).



24. Budynek administracyjny (4).
25. Portiernia ob. sklep (12).



Wkładkę założyli: mgr Z.Wernerowska, mgr M.Grzybowska
(imię, nazwisko, data)

październik 1997r.

Miejsce przechowywania negatywów:



28. Warsztat mechaniczny (11a).

30. Hale uboju (2), maszynownia kotłownia (3).



29. Budynek szlamiarni ob. magazyn UAN (7).

31. Portiernia ob. sklep i budynek socjalny(12)

