

A

B

C

D

E

F

G

H

I

J

K

L

M

N

O

P

R

S

T

U

V

X

Y

Z

Nr 429

KUJAWSKO-
POMORSKIE

1. Obiekt

DOM MIESZKALNY

2. Czas powstania
k.XVIII/ 1866 r.

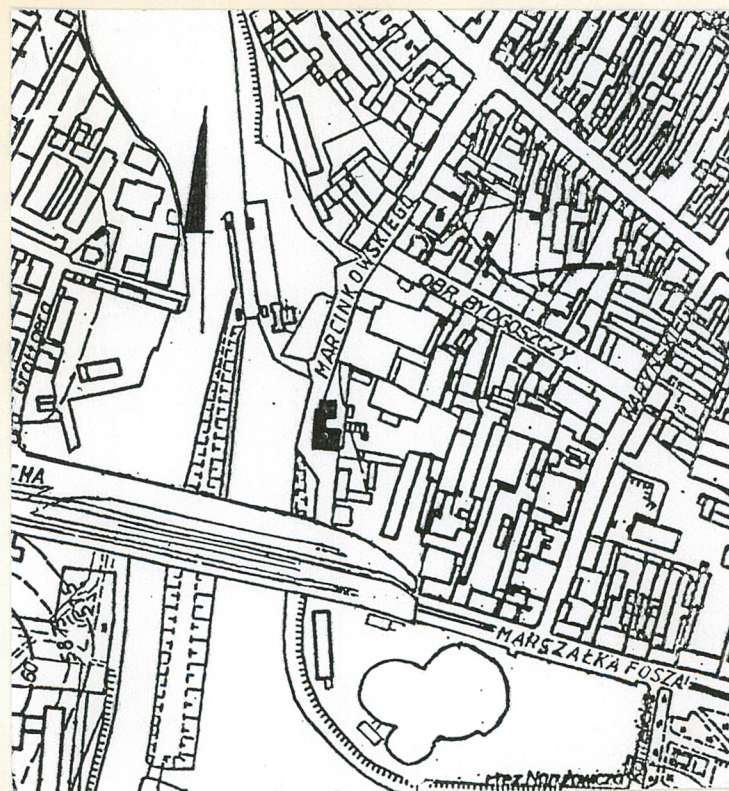
3. Miejscowość

BYDGOSZCZ

11. Zdjęcia, rzut, przekrój, sytuacja, orientacja



1. widok ogólny od pld.



plan orientacyjny skala 1:5000



2. widok elewacji bocznych od pñ.zach.

4. Adres

854086
ul. Marcinkowskiego 6
nr hipoteczny KW 7442

5. Przynależność administracyjna

województwo bydgoskie

gmina Bydgoszcz

6. Poprzednie nazwy miejscowości

niem. Bromberg

7. Przynależność administracyjna

przed 1 VI 1975

województwo bydgoskie

powiat Bydgoszcz

8. Właściciel i jego adres

"Befana-Vis",
Bydgoska Fabryka
Narzędzi P.P.
Bydgoszcz

ul. Marcinkowskiego 8

9. Użytkownik i jego adres

mieszkańcy

10. Rejestr zabytków

Nr data

12. Autorzy, historia obiektu, określenia stylu.

Powstanie pierwszego budynku kompleksu należy powiązać z wybudowaniem w tym miejscu w 1792 r. cegielni. od 1801 r. należącej do Ernsta Conrada Petersona. Prawdop. budynek kryty dachem naczółkowym powstał jako mieszkalny dla właściciela cegielni. W 1 poł.XIX w. dobudowano od zach. niższe. 1-piętrowe skrzydło kryte dachem dwuspadowym. Budynek położony był przy ulicy której nazwa związana była z położoną obok śluzą: pierwotnie An der Stadt schleuse, nast. Nad Portem początkowo pod nr. 2. potem 4 i 8. od 1945 r.dzisiejszy nr.6. W latach 1884-1886 kolejny właściciel posesji, fabrykant F. Peterson dobudowuje przybudówkę i werandę od zach. (ob.nie zachowana). W 1893 r. dokonuje się kolejna dobudowa do skrzydła, tym razem masywnej. 2-piętrowej oficyny mieszkalnej wg projektu bydgoskiej firmy budowlanej W.Jenisch u.Scheithauer W 1899 r.F.Peterson wybudował na tyłach parceli stodołę oraz przedłużył 1-piętrową stajnię i wybudował nową wozownię. w wyniku czego powstał długi kompleks budynków stajennych.

c.d. na wkładce nr 1

13. Opis (sytuacja, materiał i konstrukcja, rzut, bryła, elewacje, wnętrze, wyposażenie, instalacje).

SYTUACJA- budynek wolnostojący, usytuowany w pld.zach. części Śródmieścia, ustawiony szczytowo do ulicy Marcinkowskiego, w pierzei wschodniej, fasadą zwrócony w kierunku ulicy Focha, poprzedzony rozległym terenem z wysokim nasypem i schodami na poziom ulicy i mostu przerzuconego od zachodu przez Brdę. Od zach., w odległości ok. 15 m.murowany, wysoki uskok terenu z jazem i mechanizmem śluzowym od pln.zach. Od pln. i wsch. parcela kompleksu mieszkalnego przylega do terenów fabrycznych Bydgoskiej Fabryki Mebli. Przy wsch. murze rząd współczesnych garaży.

MATERIAŁ, KONSTRUKCJA, TECHNIKA

ściany -murowane z cegły pełnej palonej, na zaprawie wapienno-cementowej, obustronnie tynkowane.

stropy, sklepienia - we wnętrzach mieszkalnych stropy drewniane, płaskie z podsufitką; w piwnicach, w części budynku głównego sklepienia ceglane, kolebkowe oraz częściowo stropy drewniane na masywnych belkach stropowych; w oficynie sklepienia ceglane, otynkowane założone na łuku odcinkowym.

więźba dachowa - drewniana, w partii korpusu stolcowa z dwoma rzędami słupów z mieczami i wyłamaniem powiek z odsłoniętymi krokwiami i ołaceniem; w partii oficyny drewniana, w typie stropodachu wsparta na słupach z mieczami w trzech rzędach ścian stolcowych.

dach, pokrycie dachu - budynek główny kryty dachem naczółkowym z wyłamaniem powiek od frontu i tyłu pokrytym dachówką karpiówką; oficyna kryta dachami wielopołaciowymi nakrytymi papą; skrzydło przekryte dachem dwuspadowym z dachówką karpiówką w koronkę z gąsiorami na kalenicy.

posadzki, podłogi - w piwnicach posadzka cementowa i cz.wyłożona cegłą na płask; we wnętrzach podłogi drewniane, nagie (cz. pokryte bądź wymienione współczesnymi płytkami terrakotowymi (sanitariaty); sień wyłożona pierwotnymi płytkami ceramicznymi.

schody - zewnętrzne, ceglane, otynkowane, 3-stopniowe, proste z cokołami po bokach z kulami na abakusach; w piwnicach schody 1-biegowe, ceglane, cz. otynkowane; schody korpusu drewniane, zabiegowe wchlarzowate z zakrętem, 1- i 2-biegowe, z dekoracyjną, listwową balustradą i masywną profilowaną poręczą.

c.d. na wkładce nr 1

14. Kubatura 2.825,2 m ³	15. Powierzchnia użytkowa 702,2 m ²	16. Przeznaczenie pierwotne mieszkalno-biurowe	17. Użytkowanie obecne mieszkalne
18. Prace budowlane i konserwatorskie, ich przebieg i dokumentacja Brak udokumentowanych prac remontowo-budowlanych przed 1945 r., stwierdzono jedynie zamianę szeregu d.zabudowań na parceli na adaptowane bądź budowane, nowe-fabryczne budynki Fabryki Narzędzi. W latach 50-tych dokonano pierwszych zagęszczeń w strukturze pomieszczeń mieszkalnych, dzieląc na wszystkich kondygnacjach ściankami działowymi d.pomieszczenia na odrębne jednostki mieszkaniowe; przepruto m.in.dodatkowe wejście do skrzydła od str.dziedzińca W kolejnych latach część pomieszczeń poddasza zaadaptowano na kolejne pomieszczenia mieszkalne, stworzono nowe instalacje dla potrzeb sanitarno-kuchennych. W latach 70-tych dokonano remontu elewacji przełożono dach dachówką, wymurowano także nowy pion kominowy od str.elewacji zach. W tym czasie wymieniono także część instalacji elektrycznej i odpływowej (wymiana rur). W latach 90-tych lokalnie wymieniono stolarkę okienną i drzwiową.		19. Stan zachowania (fundamenty, ściany zewnętrzne, ściany wewnętrzne, sklepienia, stropy, konstrukcje dachowe, pokrycie dachu, wyposażenie i instalacje) Ogólnie stan budynku zły. Mocne zawilgocenia ścian, zarówno w przyziemiu, jak i w strefach pod okapowych; występują duże plamy odbarwień tynku i mocne spękania na 100% powierzchni ścian całego kompleksu. Duże ubytki tynku w strefie cokołowej i w elementach kostkowego fryzu od pld. i pln. Mocne zawilgocenia stropów, na skutek nieszczelności poszycia dachowego-zwł.ściany klatki schodowej w okolicach powieki. Stan więźby średni; liczne ubytki dachówek, zawilgocenia ścian poddasza i elementów drewnianych (podłogi, więźba). Silne spaczenia stolarki okiennej, ubytki elementów konstrukcyjnych okien 20. Najpilniejsze postulaty konserwatorskie Wskazana w trybie pilnym wymiana pokrycia dachowego, ponadto zalecany ogólny remont elewacji i wnętrza budynku, usunięcie skutków długotrwałej penetracji wilgoci w ściany budynku oraz rekonstrukcja elementów architektonicznego wystroju elewacji (fryz). Udrożnienie systemu rynien i rur spustowych. Wymiana stolarki drzwiowej na drewnianą, nawiązującą stylistycznie do pierwotnej.	

21. Akta archiwalne (rodzaj akt, numer i miejsce przechowywania)

Księga Wieczysta-X Biuro Ksiąg Wieczystych, ul.Wały Jagiellońskie 4, KW 7143;

Akta budowlane m.Bydgoszczy, w:Archiwum Państwowe w Bydgoszczy, ul.Dworcowa 65, sygn.4185, 4190;

22. Bibliografia

- 1.Bydgoszcz.Studium hist.-konserw.,Śródmieście,cz.1, t.IV, Bydgoszcz 1993, s.18,il.195,196; Aneks. Studium hist.-konserw.,Śródmieście, Bydgoszcz 1993.
- 2.Arszyński M.,Rejmanowski M.,Województwo bydgoskie, t.VII:Zabytki architektury i budownictwa w Polsce, z.2, Warszawa 1972, s.15.
- 3.Umiński J,Bydgoszcz i okolice.Przewodnik,Bydgoszcz 1985, s.112.
- 4.Zabytki architekt.przemysłowej i techniki w Bydgoszczy. Kompleks budynków biurowo-fabryczno-mieszkalnych Bydgoskiej Fabryki Mebli, opr.P.Winter, Bydgoszcz 1997 (mszp. archiwum PSOZ Bydgoszcz)
- 5.Księgi Adresowe m.Bydgoszczy za lata 1857-1936/37.

23. Źródła ikonograficzne i fotograficzne (rodzaj, miejsce przechowywania, sygnatury)

Widok na śluzę z mostu przy ul.Marszałka Focha (pocz.XX w.), pocztówka, zb.pryw.W.Banach; Archiwum PSOZ, neg. nr 604.

24. Uwagi różne

25. Opracował

tekst mgr Piotr Winter, 08.1998 r.
(imię nazwisko, data, podpis)

J.W.

plany, rysunki
(imię nazwisko, data, podpis)

zdjęcia
(imię nazwisko, data, podpis)

miejsce przechowywania negatywów

Karta po wypełnieniu podlega ochronie na podstawie przepisów prawa autorskiego

26. Adnotacje o inspekcjach, informacje o zmianach (daty, imiona i nazwiska wypełniających)

27. Załączniki

wkł. nr 1-9

1. Miejscowość B Y D G O S Z C Z	2. Obiekt (nazwa jak w karcie) DOM MIESZKALNY UL. MARCINKOWSKIEGO 6	3. Zawartość wkładki (nazwa obiektu lub materiału uzupełniającego) historia, opis
-------------------------------------	---	--

c.d. poz. 12

Powiększony został w 1912 roku o kolejną stodołę wybudowaną wg projektu Carla Rose. dla następnego właściciela posesji Franza Petersona jr. Tutaj też firma "Przewodnik" urządziła skład śrub, okuć i narzędzi oraz pomieszczenia biurowe. W 1937 roku kolejny właściciel Leon Budziak do którego należała Pomorska Fabryka Kawy Słodowej działająca w stajniach i stodołach, nadbudował d.wozownię o piętro i urządza tam palarnię kawy oraz mieszkania do wynajęcia. W czasie II wojny światowej w roku 1943 w budynkach gospodarczych tj.w stodole z 1912 roku umieszczono fabrykę narzędzi i maszyn Georga Stehra (Werkzeug ung Maschinenfabrik). Ponadto wybudowano tutaj nową łazienkę i rozbudowano dla celów fabrycznych d.stodołę wg projektu Maxa Reicha z Bydgoszczy. Po 1945 roku cały kompleks wraz z budynkiem głównym, skrzydłem i oficyną przejęty został przez Skarb Państwa. który w następnych latach oddany zostaje Bydgoskiej Fabryce Mebli jako jej budynek pracowniczy i udostępniony dla celów mieszkalnych. Obecnie teren parceli odgradzony jest od terenów Bydgoskiej Fabryki Mebli i pozbawiony jest całkowicie pierwotnej zabudowy gospodarczej.

Budynek główny nosi cechy klasycystyczne z elementami późnobarokowymi. skrzydło bez wyraźnych cech stylowych. natomiast oficyna mieszkalna reprezentuje cechy eklektyczne.

c.d. poz.13

w budynku oficyny schody drewniane, 2-biegowe z podestami, zabiegowe z tralkową balustradą i profilowanymi słupkami oraz obłożenie profilowaną poręczą.

otwory okienne -wykroje okien prostokątne, o krępych proporcjach, głównie skrzynkowe, 2 podziałowe, 2-poziomowe z szerokimi, profilowanymi kolumnkami i równie szeroką listwą ślemieniową (pierwotne); występują ponadto okna pojedyncze, drewniane, krosnowe, 1- i 2-skrzydłowe, prostokątne; okna piwnic w ocembrowaniu, krosnowe, prostokątne, 2-skrzydłowe; okna oficyny mieszkalnej obszerne, 2-poziomowe, 3-podziałowe, drewniane, skrzynkowe o ozdobnych kolumnach i ślemieniach oraz węższe skrzynkowe, prostokątne, 2-poziomowe o szerokich listwach ślemieniowych; okna poddasza drewniane, krosnowe, prostokątne, pojedyncze, 1-kwaterowe oraz okna drewniane, krosnowe, 1-kwaterowe zamknięte od góry łukami pełnymi; w połaci dachu budynku głównego okno w typie powieki, 4-podziałowe, drewniane, krosnowe;

Wkładkę założył:

(imię, nazwisko, data)

Miejsce przechowywania negatywu:

mgr P.Winter 08.1998 r.

otwory drzwiowe - drzwi główne, drewniane, 1-skrzydłowe, płytowe, współczesne z owalnym, przeszklonym, 4-kwaterowym, nadświetlem w supraporcie; pozostałe drzwi zewnętrzne 1-skrzydłowe, drewniane, prostokątne, płycinowo-ramowe, obite płytami i współcześnie odeskowane; drzwi do piwnic 2-skrzydłowe, drewniane, prostokątne, płycinowo-klepkowe (pierwotne) drzwi wewnętrzne do mieszkań 1-skrzydłowe, płycinowo-ramowe, drewniane (pierwotne) i płytowe (współczesne) o różnych formatach; we wnętrzach mieszkalnych drzwi płycinowo-ramowe (pierwotne) i płytowe.

RZUT- budynek założony na planie prostokąta, 2-traktowy, podpiwniczony, z użytkowym poddaszem i sienią przelotową na osi mieszczącą drewnianą klatkę schodową, z prostokątnym na rzucie, 1-traktowym skrzydłem od płn.zach., łączącym się z budynkiem mieszkalnej oficyny od płn., założonej na planie wieloboku z ryzalitem bocznym, cz.podpiwniczonym z użytkowym poddaszem w formie mezzanina.

BRYŁA - zróżnicowana, nieproporcjonalna zestawiona z prostopadłościennych brył z II kondygnacyjnej prostopadłościennej bryły budynku głównego nakrytego dachem naczółkowym i zestawionym z nim od płn.zach. prostopadłościennym, niższym skrzydłem mieszkalnym, również II-kondygnacyjnym, krytym dachem 2-spadowym oraz na jego przedłużeniu prostopadłościennej, wielokrotnie zryzalitowanej bryły oficyny mieszkalnej, III-kondygnacyjnej z poddaszem w formie mezzanina, krytej dachem wielopołaciowym; na osi elewacji fasady budynku głównego wejście do budynku na sień przelotową; w ścianie pld. oficyny mieszkalnej wejście na kolejną sień z drugą klatką schodową.

ELEWACJE

elewacja frontowa, pld.- 5 osiowa, ujęta w narożach szerokimi lizenami z niewielkim, 1 osiowym ryzalitem środkowym mieszczącym otwór wejściowy w przyziemiu; całość na niewielkim, otynkowanym cokole z przepruciami okien piwnicznych w płytkim ocembrowaniu; gładkie ściany elewacji dzielone płaskim fryzem i gzymsem kordonowym, wyłamanym w parti lizen i ryzalitu; w partiach bocznych fryzu szerokie, ograniczone płaskimi listwami płyciny; całość zwieńczona kroksztynowym gzymsikiem podokapowym; jednolite otwory okienne w płaskich, tynkowych opaskach, w partii parteru wsparte dołem o gzyms podokienny z dodatkową parą kroksztynów; okna górnej kondygnacji wsparte o ciągły gzyms podokienny ograniczający górną część fryzu; na osi w przyziemiu otwór drzwiowy w skromnie profilowanych opaskach z supraportą z przeszklonym, owalnym, 4-kwaterowym okulusem nadświetla ujętym niewielkimi spływami wolutowymi i szeroką, profilowaną opaską; otwór drzwiowy poprzedzony kilkustopniowym podejściem flankowanym parą cokołów z kulami na ich szczytach; w połaci dachu, na osi budynku wpięte, mocno spłaszczone okno w typie "powieki".

1. Miejscowość B Y D G O S Z C Z c.d. poz. 13	2. Obiekt (nazwa jak w karcie) DOM MIESZKALNY UL. MARCINKOWSKIEGO 6	3. Zawartość wkładki (nazwa obiektu lub materiału uzupełniającego) opis
---	---	--

elewacja boczna, zach.-składa się z trzech elementów: elewacji szczytowej budynku głównego, skrzydła i bocznej ściany oficyny; o zróżnicowanej ilości osi, o różnej ilości kondygnacji i struktury elewacji; elewacja szczytowa korpusu, 3 osiowa zasadniczo powtarza podziały i artykulację elewacji frontowej z fragmentem mocno profilowanego gzymsu podokapowego przerwanego w partii środkowej ściany w strefie poddasza; pod naczółkiem dachu pojedyncze okienko poddasza i wydatny, wieńczący gzyms podokapowy; w ścianę ponadto wtopiona prostopadłościenna, nietynkowana, biegnąca od przyziemia ponad poziom dachu bryła komina; skrzydło piętrowe, na analogicznym do korpusu cokole, powtarzające podziały ścian fryzem i wieńczącym całość wydatnym, mocno profilowanym gzymsem podokapowym, pod 2-spadowym -kalenicowo,wzdłuż ulicy- dachem; elewacja zach. oficyny, III-kondygnacyjna, z poddaszem w formie mezzanina, 3 osiowa z 2 osiowym ryzalitem od pld., posadowiona na wydatnym, ale płaskim cokole z przepruciami okien piwnicznych w ocembrowaniu, masywnym, wielokrotnie profilowanym gzymsem kordowym i mocno wypchniętym z lica, profilowanym gzymsem koronującym; okna wszystkich kondygnacji wsparte o wydatny, ciągły gzyms podokienny, wydzielający w partii 1 piętra szeroki pas płaskiego fryzu; prostokątne okna parteru i pięter w szerokich, profilowanych opaskach, na parterze po środku prostokątna blenda w analogicznej do okien opasce; okna pięter rozmieszczone analogicznie, jedno duże w ścianie, a dwa mniejsze w ryzalicie; ścianka mezzanina z prostokątnymi okienkami w układach pseudobiforyjnych oraz z dwoma okienkami biforyjnymi zamkniętymi od góry łukami pełnymi; **elewacja płn.-** oficyna - o gładkich ścianach bez podziałów architektonicznych z prostymi wykrojami okien; budynek główny - zasadniczo 4 osiowy, z płaską lizeną flankującą wschodnie naroże budynku i z wejściem do budynku na wys. 2 osi od zach., zwieńczona analogicznym do całości gzymsem z fryzem kostkowym i powieką w połaci dachu; od zach. przy wejściu do budynku, murowana, kubiczna bryła aneksu mieszczącego zewnętrzne zejście na poziom piwnic korpusu głównego **elewacje** podwórzowe skrzydła i oficyny - uproszczone, w gładkich ścianach jedynie otwory okienne; w ścianie pld. oficyny w narożu, prostokątne wykroje otworów wejściowych do wnętrza skrzydła i w przestrzeń klatki schodowej oficyny.

Wkładkę założył: (imię, nazwisko, data) P. Winter, 08.1998 r.

Miejsce przechowywania negatywów:

WNĘTRZA - zasadniczo w układzie 2-traktowym, budynek skomunikowany od sieni z odchodzącymi na boki pomieszczeniami mieszkalnymi, w części płn. sieni klatka schodowa łącząca parter z kondygnacjami piętra i poddasza;

piwnice- dostępne od dziedzińca wewnętrznego, od płn.w budynku głównym i od sfrefy podschodowej w budynku oficyny; w budynku głównym korytarz rozciągnięty na osi płn.-płd. sklepiony kolebkowo i cz. ze stropem drewnianym i z pojedynczymi pomieszczeniami piwnicznymi odchodzącymi prostopadłe od korytarza; analogiczny rozdział pomieszczeń piwnicznych od korytarza sklepionego odcinkowo, rozciągającego się na osi wsch.-zach.

parter - na osi budynku, wąska, prostokątna sień przelotowa z wejściami do parterowych wnętrz mieszkalnych w ścianach bocznych, rozszerzająca się w części płn. na przestrzeń klatki schodowej z wachlarzowato rozchylającymi się dolnymi stopniami i ozdobnymi słupkami oraz dekoracyjną barierką; pomieszczenia mieszkalne rozciągające się w układzie przechodnim, od zach. łączące się w amfiladzie z pomieszczeniami skrzydła; analogiczny charakter niezależnych pomieszczeń mieszkalnych w obrębie oficyny mieszkalnej dostępnych od drugiej klatki schodowej;

piętra -powtarzające 2 traktowy układ parteru z przestrzenią klatki schodowej od płn., otwierającą się bezpośrednio do pomieszczeń mieszkalnych odrębnymi wejściami w ścianach: płd., wsch. i zach.; pomieszczenia mieszkalne rozmieszczone analogicznie do parteru w układach przechodnich i amfiladowych z mniejszymi korytarzykami i aneksami pomieszczeń sanitarnych;

poddasze- w strefie budynku głównego z krótkim odcinkiem klatki schodowej i oknem powieki w ścianie płn. otwierające się w kier.płd. na rozciągające się wzdłuż płd. partii budynku nieużytkowe poddasze z odłoniętą konstrukcją więźby dachowej; w części płd. pomieszczenia zaadaptowane do celów mieszkalnych; analogicznie w partii poddasza oficyny mieszkalnej.

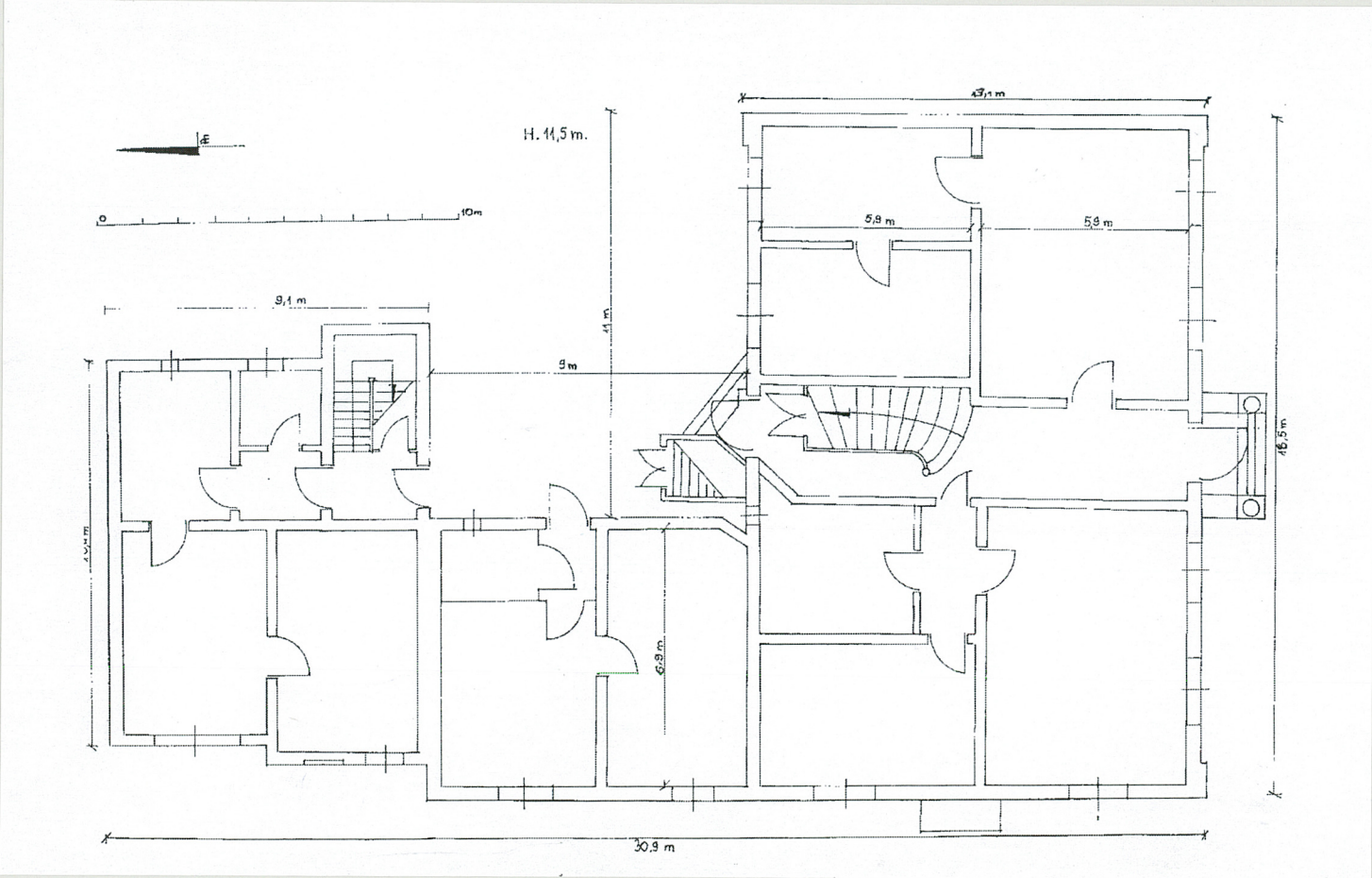
WYPOSAŻENIE-brak pierwotnego wyposażenia, cz.zachowana stolarka okienna i drzwiowa.

INSTALACJE-elektryczna, gazowa, odgromowa, odpływowa, piece kaflowe.

1. Miejscowość	2. Obiekt (nazwa jak w karcie)	3. Zawartość wkładki (nazwa obiektu lub materiału uzupełniającego)
BYDGOSZCZ	DOM MIESZKALNY UL. MARCINKOWSKIEGO 6	rzut poziomy, plan sytuacyjny

rzut poziomy przyziemia

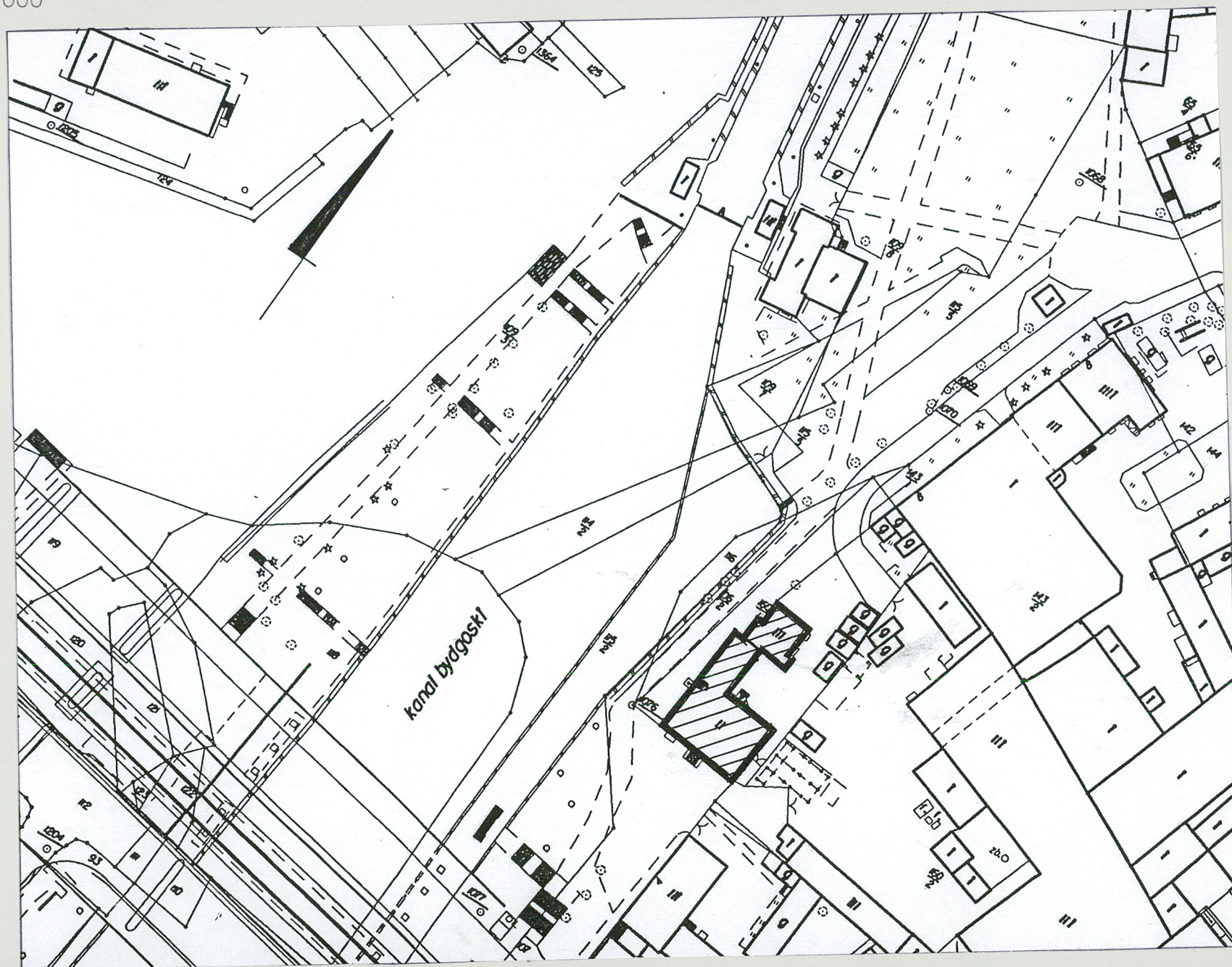
skala 1:200



Wkładkę założył: mgr...P. Winter...08.1998. r.

Miejsce przechowywania negatywów:

plan sytuacyjny
skala 1:1000



1. Miejscowość

BYDGOSZCZ

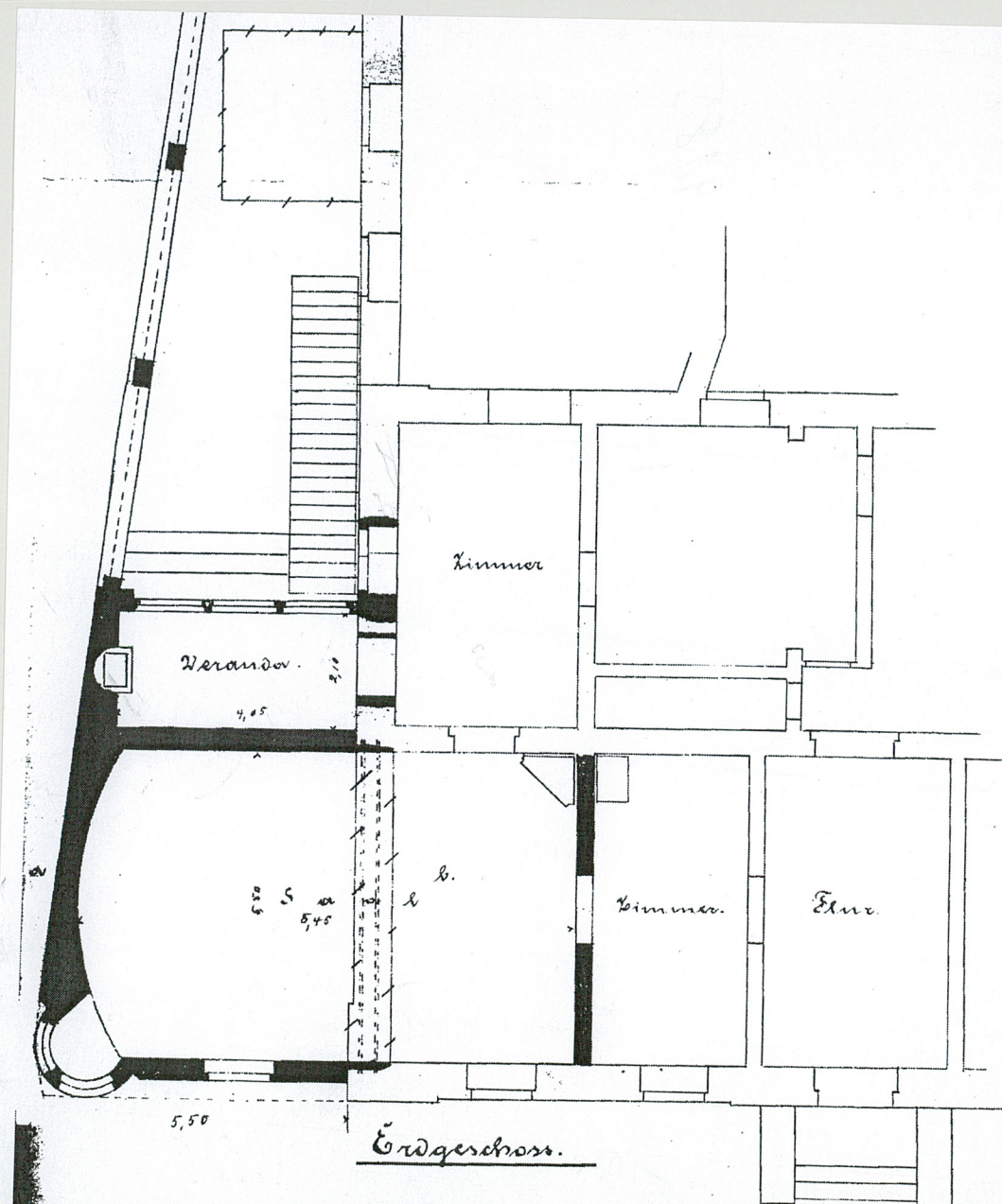
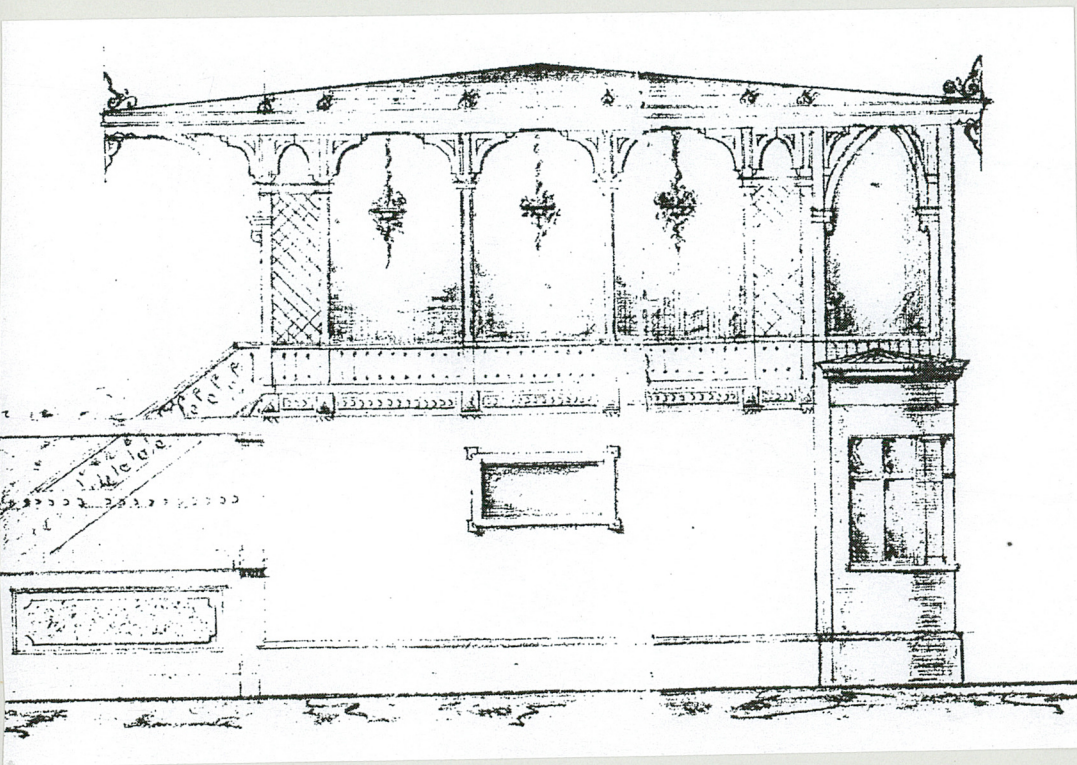
2. Obiekt (nazwa jak w karcie)

DOM MIESZKALNY
UL. MARCINKOWSKIEGO 6

3. Zawartość wkładki (nazwa obiektu lub materiału uzupełniającego)

materiały archiwalne

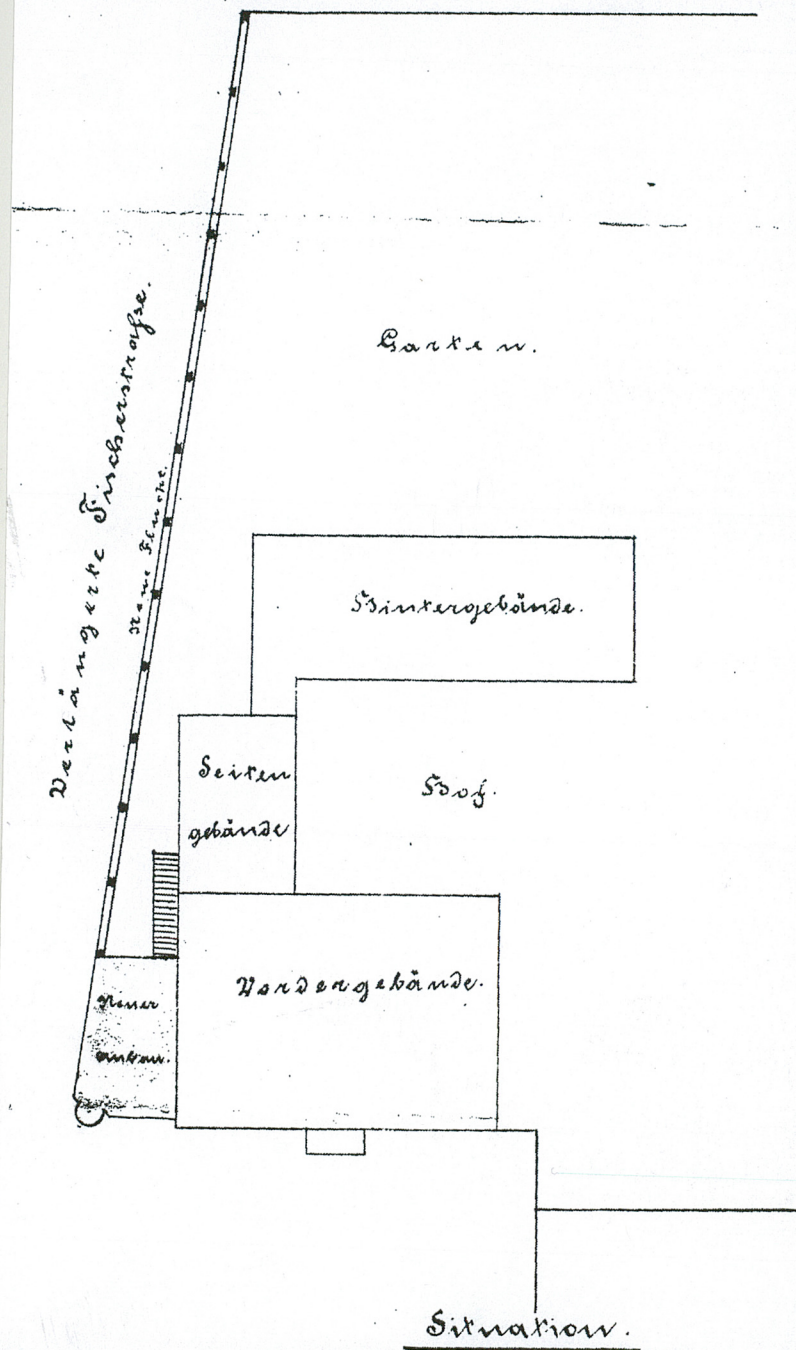
Niezrealizowany projekt werandy
płd.zach. narożu budynku -
rzut poziomy
widok od zach.
proj. 1883 r.



Wkładkę założył: mgr. P. Winter, 08.1998 r.
(imię, nazwisko, data)

Miejsce przechowywania negatywów:

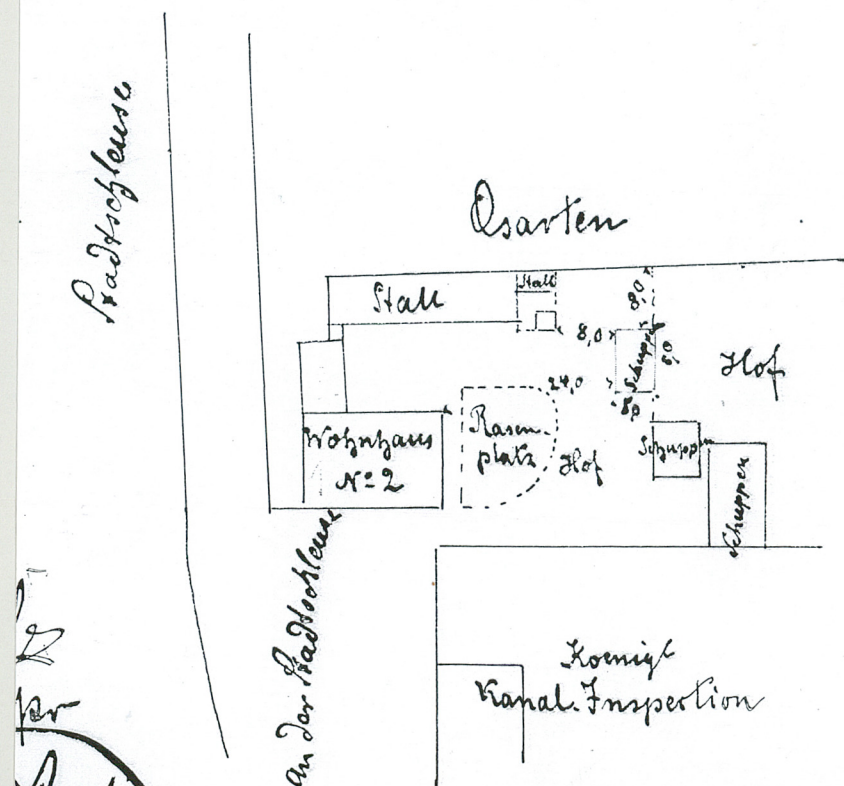
1891



plan sytuacyjny kompleksu budynków
z lat 1883 i 1891

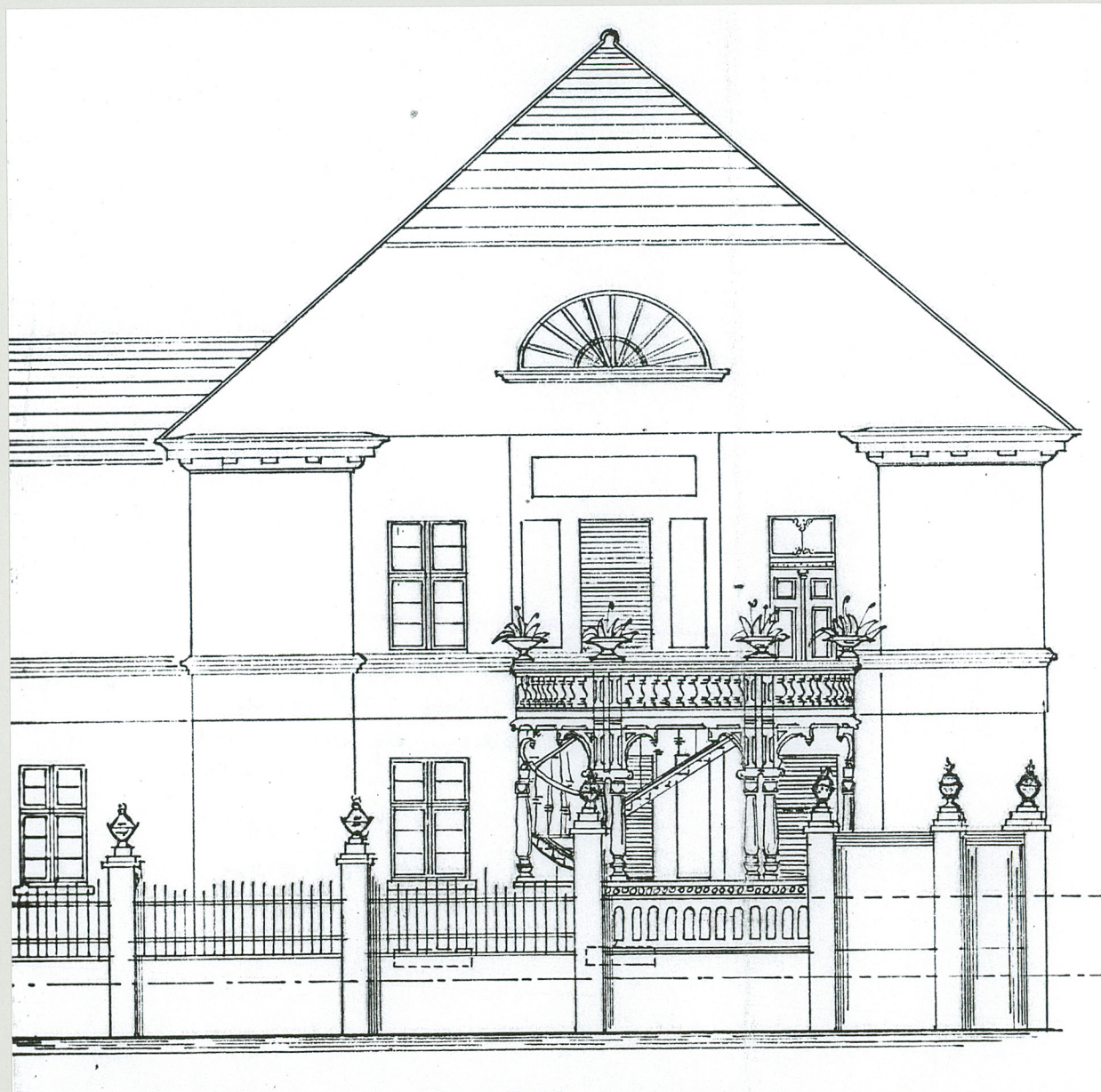
1883

Lageplan



1. Miejscowość B Y D G O S Z C Z	2. Obiekt (nazwa jak w karcie) DOM MIESZKALNY UL. MARCINKOWSKIEGO 6	3. Zawartość wkładki (nazwa obiektu lub materiału uzupełniającego) materiały archiwalne
-------------------------------------	---	--

Zrealizowany projekt werandy (ob.nie-
istniejącej) w pld.zach. narożu budynku
widok od zach.
rys. 1886 r.



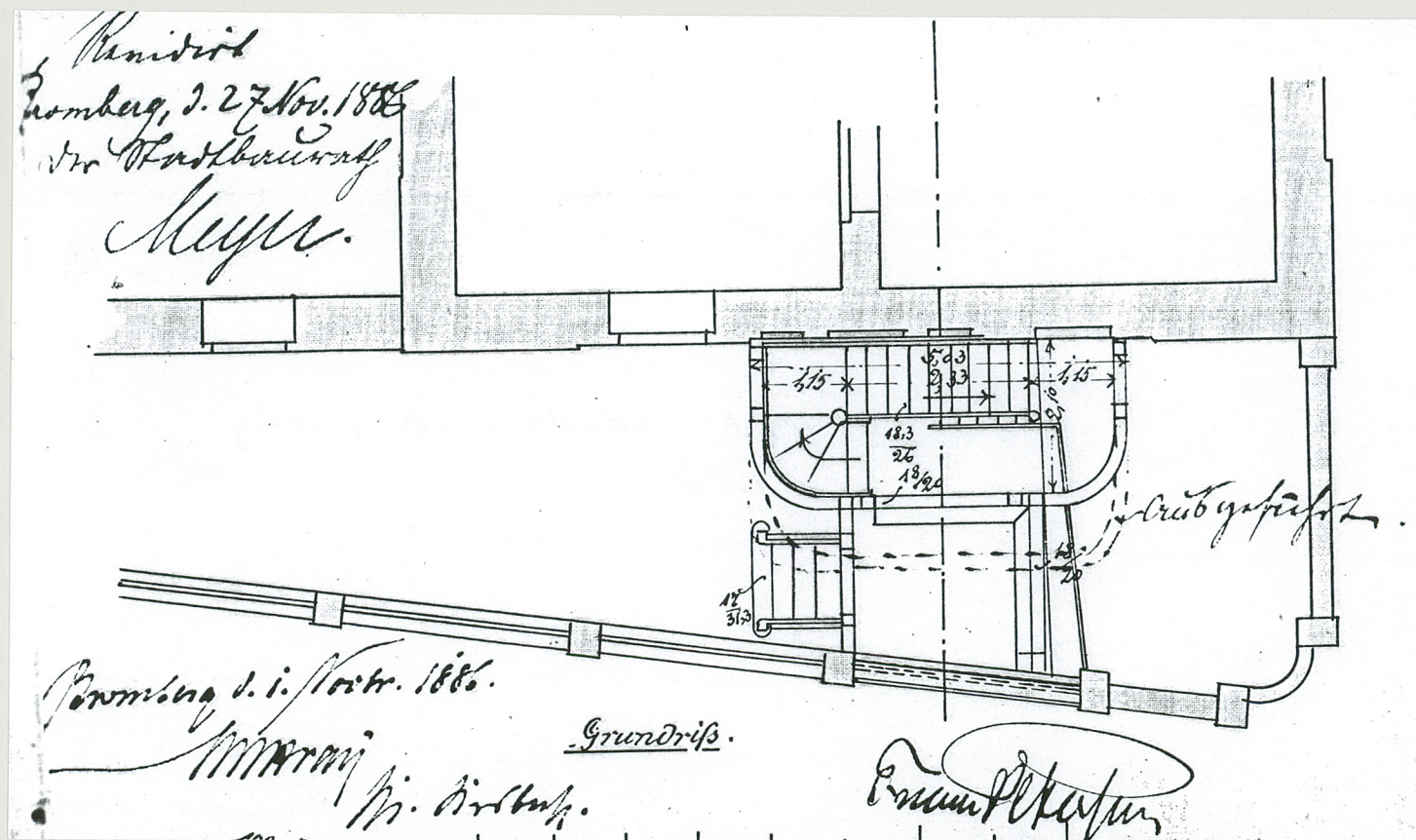
Wkładkę założył: mgr. P.Winter, 08.1998 r.
(imię, nazwisko, data)

Miejsce przechowywania negatywów:

P.H.U. REKLAMEX Bydgoszcz, ul. Gdańska 32, tel. 22-89-06

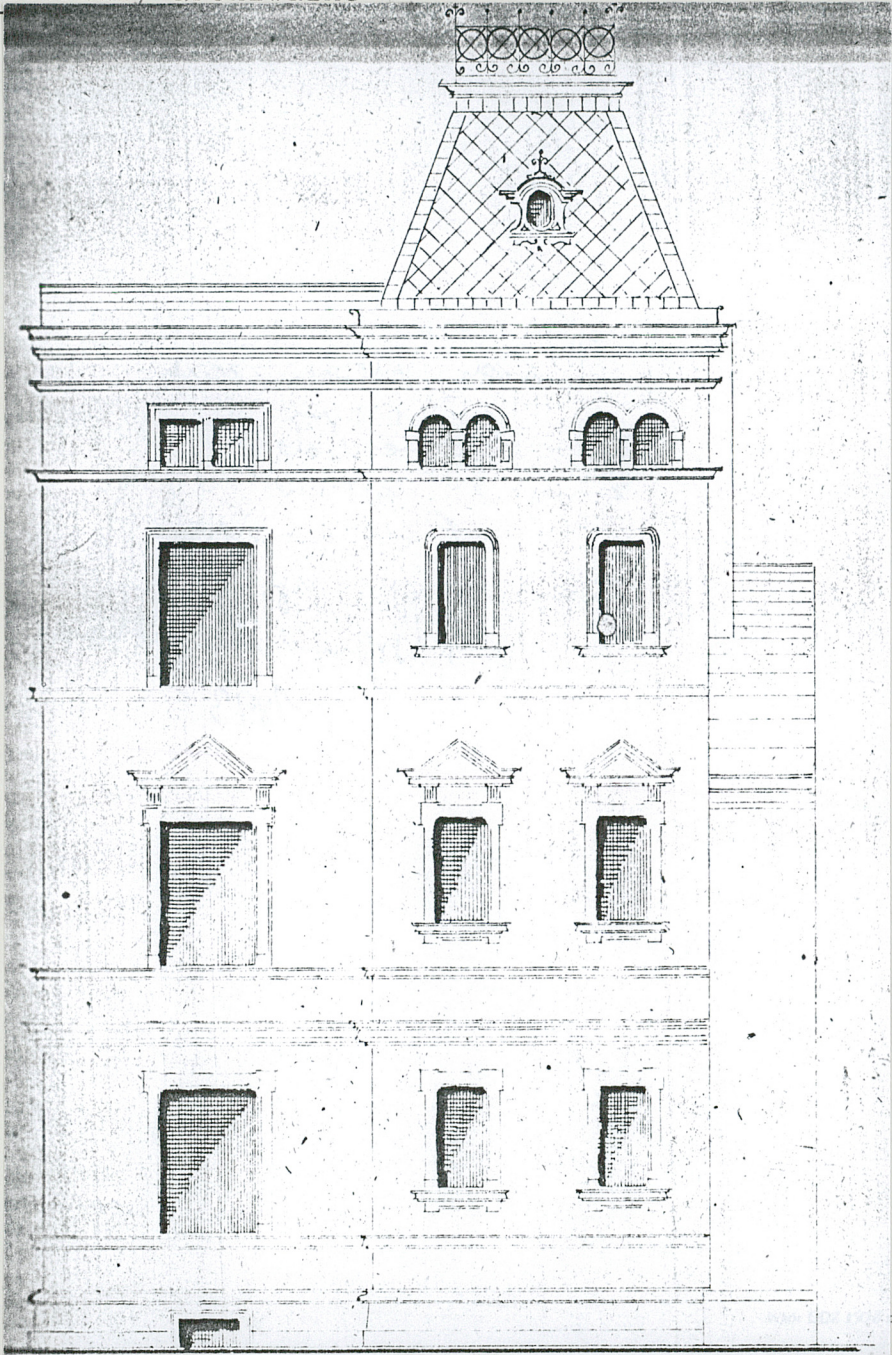
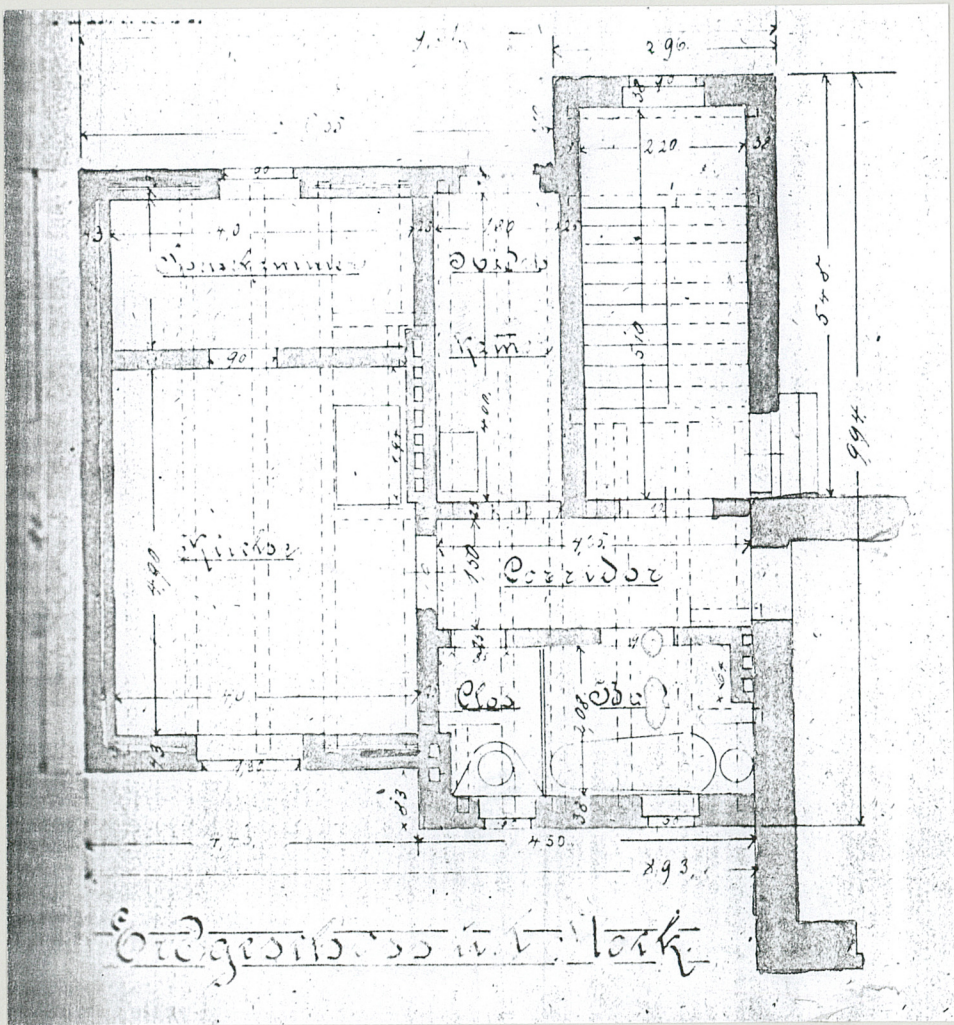
Wzór ODZ 1978 r.

rzut poziomy.
rys. 1886 r.



1. Miejscowość	2. Obiekt (nazwa jak w karcie)	3. Zawartość wkładki (nazwa obiektu lub materiału uzupełniającego)
BYDGOSZCZ	DOM MIESZKALNY UL. MARCINKOWSKIEGO 6	materiały archiwalne

projekty: widok elewacji od zach. i rzut poziomy
oficyny mieszkalnej (z nieistniejącym dzisiaj
wysokim dachem)
proj. W.Jenisch u.Scheithauer, 1893 r.



Wkładkę założył: mgr. P. Winter, 08.1998. r.
(imię, nazwisko, data)

Miejsce przechowywania negatywów:

BRAHEFLUSS

FUSSGÄNGER-WEG

FUSSGÄNGER-WEG

AN DER STADTSCHLEUSE

N.B. 1/A
WOHNHAUS-MASSIV

WOHNHAUS

STALLUNGEN

FRANZ. PETERSON

NEUE SCHEUNE

WIEGEHAL

GRUNDBUCH-BAND 37 BLATT 428

NACHBAR-KÖNIGL. U.

1900

1. Miejscowość BYDGOSZCZ	2. Obiekt (nazwa jak w karcie) DOM MIESZKALNY UL. MARCINKOWSKIEGO 6	3. Zawartość wkładki (nazwa obiektu lub materiału uzupełniającego) fotografie
-----------------------------	---	--

3.widok elewaci frontowej od pld.

4.widok elewacji frontowej od pld.zach.

6.elewacja boczna, zach.

5.widok elewacji bocznych ,od ul.Marcinkowskiego
widok od pld.zach.

Wkładkę założył: mgr P.Winter. 08.1998 r.
(imię, nazwisko, data)

Miejsce przechowywania negatywów:

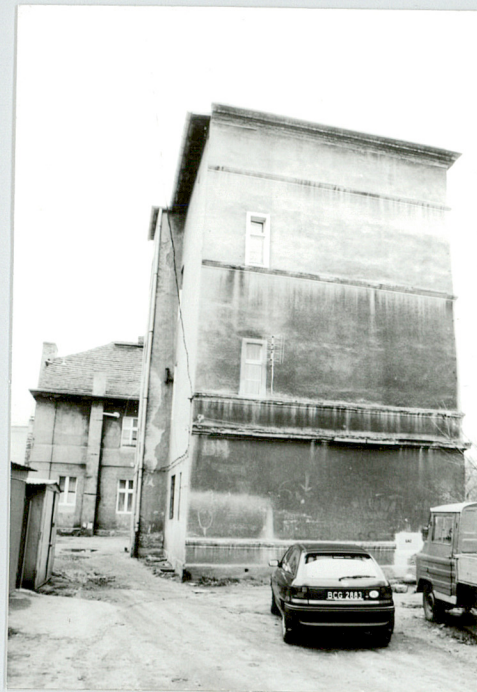
P.H.U. REKLAMEX Bydgoszcz, ul. Gdańska 32, tel. 22-89-06

Wzór ODZ 1978 r.

7.oficyna, widok od zach.



8.widok ogólny od płn.



9.elewacja tylna, widok od płn.



10.skrzydło, widok od płn.wsch.



11.górne kondygnacje oficyny



12.oficyna, partia parteru
widok od zach.



1. Miejscowość	2. Obiekt (nazwa jak w karcie)	3. Zawartość wkładki (nazwa obiektu lub materiału uzupełniającego)
B Y D G O S Z C Z	DOM MIESZKALNY UL. MARCINKOWSKIEGO 6	fotografie

13.oprawa wejścia gł, elewacja frontowa pld. 13.ozdobne nadświetle drzwi głównych



16.okno oficyny od zach.



17.stan gzymsu podokapowego, od pld.

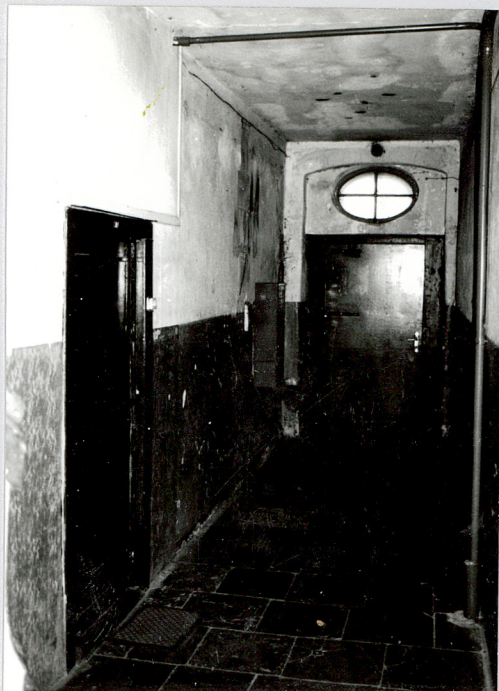


Wkładkę założył: mgr P.Winter, 08.1998 r.
(imię, nazwisko, data)

Miejsce przechowywania negatywów:

P.H.U. REKLAMEX Bydgoszcz, ul. Gdańska 32, tel. 22-89-06

18.drzwi do piwnic,od płn. 19.sień, widok w kier.płd. 20.sień, widok w kier.płn. 22.klatka schodowa,
1 piętro.



23.II piętro, widok w kier.płd.wsch.

23.klatka schodowa,II piętro, widok w
kier.płd.zach.



24.klatka schodowa,oficyna
II piętro.



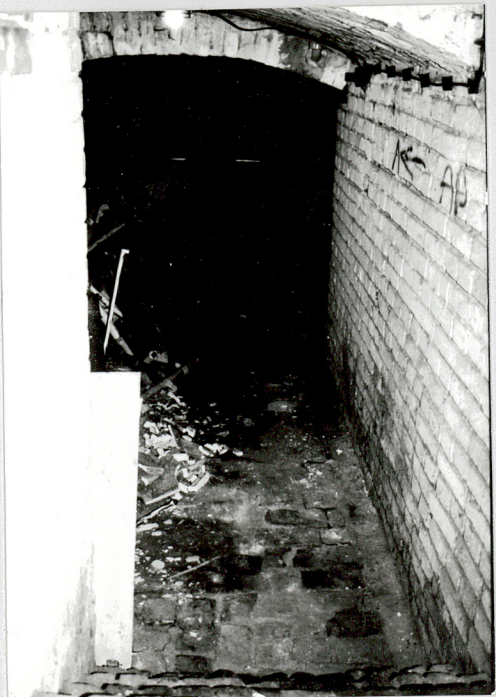
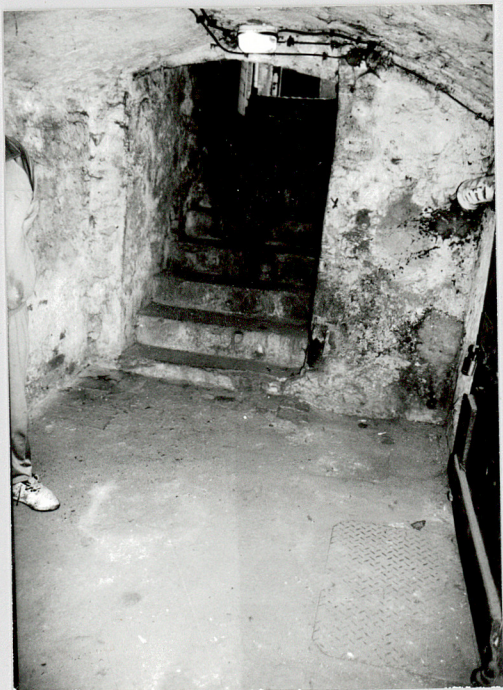
1. Miejscowość BYDGOSZCZ	2. Obiekt (nazwa jak w karcie) DOM MIESZKALNY UL. MARCINKOWSKIEGO 6	3. Zawartość wkładki (nazwa obiektu lub materiału uzupełniającego) fotografie
-----------------------------	---	--

25.oficyna, poddasze, klatka schodowa 26.okno, powieka, klatka schodowa 27.piwnice, korytarz w
poddasze, budynek główny kier.płd.



28.piwnice, widok w kier.płn.

29.piwnice, oficyna, widok w kier.
płd.



Wkładkę założył: mgr P.Winter. 08.1998 r.
(imię, nazwisko, data)

Miejsce przechowywania negatywów:
P.H.U. REKLAMEX Bydgoszcz, ul. Gdańska 32, tel. 22-89-06

30.schody piwniczne,oficyna



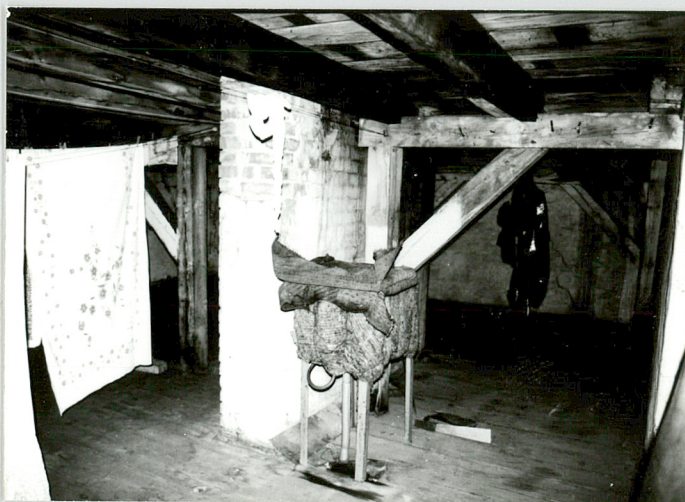
31.poddasze, oficyna



32.poddasze, okno w połaci
płd.dachu



33.konstrukcja więźby dachowej,
poddasze oficyny



34.poddasze, oficyna,
ściana płn.

