

1 Obiekt

KAMIENICA Nr 12

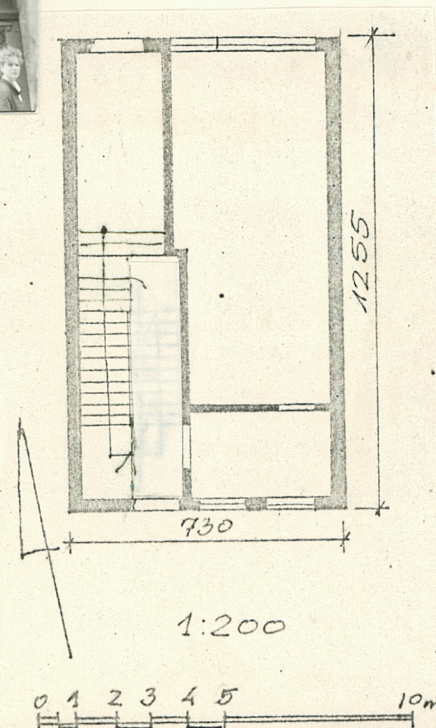
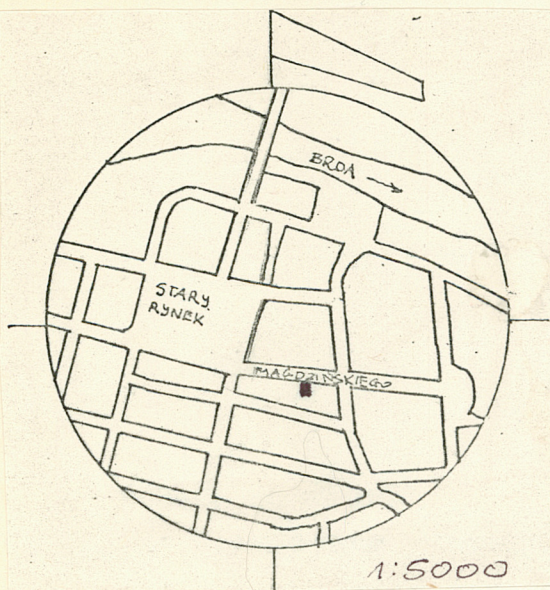
2 Czas powstania

III ćw. XIX w.

3 Miejscowość

BYDGOSZCZ

11 Zdjęcia rzut, przekrój, sytuacja, orientacja



4 Adres

T. Magdzińskiego 12

nr hipoteczny KW III-143

5. Przynależność administracyjna

województwo bydgoskie

gmina m. Bydgoszcz

6. Poprzednie nazwy miejscowości

Bromberg

7. Przynależność administracyjna
przed 1 VI 1975

województwo bydgoskie

powiat m. Bydgoszcz

8. Właściciel i jego adres

Makowska Stanisława

9. Użytkownik i jego adres

lokatorzy

WSS "Społem"

10 Rejestr zabytków

Nr data

Pierwszym właścicielem działki
był Bernhardiner Convene od 1710r.
następnie: Arnold Mekien od 1765r.
Johan Heinrich Gerrmann od 1776r.
Johan Gottfried Behn od 1814r.
Ludwik Wenzlow od 1843r.
Robert Carl Amort od 1853r.
Carl August Wolff od 1860r.
Od roku 1866 właścicielem jest
August Adolph Salomo i jego rodzina
i prawdopodobnie on buduje kamienicę
Od 1911r. właścicielem był Meyer,
od 1933r. Stanisława Makowska
z domu Borowiak.

Budynek położony w pd. pierzei ul. T. Magdzińskiego biegnącej
Starego Rynku do kościoła oo Jezuitów.

Wybudowany z cegły, otynkowany, detale wystroju wykonane z tynku
Stropy: nad piwnicą kolebkowy, pozostałe drewniane. Więźba dachowa drewniana. Dach kryty papą. Schody drewniane, okna dwuskrzydłowe drewniane o konstrukcji skrzynkowej, drzwi drewniane płycinowe.

Plan w kształcie prostokąta, dwutraktowy, komunikacja przelotowa.
Budynek trzykondygnacyjny z poddaszem.

Elewacja frontowa trójosiowa, w parterze witryna sklepową, okna drugiej i trzeciej kondygnacji obwiedzione łączącymi się w pionie opaskami wykonanymi z tynku. Nad środkowym oknem drugiej kondygnacji girlandy z liści wykonanych z tynku. w poddaszu trzy podwójne okienka.

Wnętrze częściowo zachowane: drzwi wejściowe z metaloplastyką, posadzka klatki schodowej w parterze.

Instalacje: wodno-kanalizacyjna, gazowa, elektryczna, ogrzewanie piecowe.

<p>14. Kubatura</p> <p>1800 m³</p>	<p>15. Powierzchnia użytkowa</p> <p>510 m²</p>	<p>16. Przeznaczenie pierwotne</p> <p>mieszkalno-usługowe</p>	<p>17. Użytkowanie obecne</p> <p>mieszkalno-usługowe</p>
<p>18. Prace budowlane i konserwatorskie, ich przebieg i dokumentacja</p> <p>Remont 1965 renowacja z dużymi uproszczeniami.</p>		<p>19. stan zachowania (fundamenty, ściany zewnętrzne, ściany wewnętrzne, sklepienia, stropy, konstrukcje dachowe, pokrycie dachu, wyposażenie i instalacje)</p> <p>Stan budynku zły</p>	
		<p>20. Najpilniejsze postulaty konserwatorskie</p> <p>Zabezpieczenie zachowanych elementów wystroju.</p>	

21. Akta archiwalne (rodzaj akt, numer i miejsce przechowywania)

24. Uwagi różne

25. Opracował

tekst Roman Chyła 25.06.84 r.
imię, nazwisko, data, podpis

plany, rysunki Roman Chyła 25.06.84 r.
imię, nazwisko, data, podpis

zdjęcia fotogr. Roman Chyła 25.06.84 r.
imię, nazwisko, data, podpis

miejsce przechowywania negatywów WKZ Bydgoszcz

Karta po wypełnieniu podlega ochronie na podstawie przepisów prawa autorskiego

26. Adnotacje o inspekcjach, informacje o zmianach (daty, imiona i nazwiska wypełniających)

22. Bibliografia

23. Źródła ikonograficzne i fotograficzne (rodzaj, miejsce przechowywania, sygnatury)

27. Załączniki

1. Miejscowość

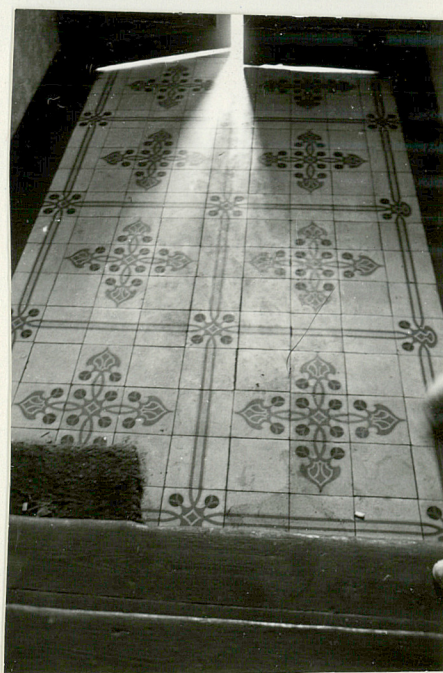
BYDGOSZCZ

2. Obiekt (nazwa jak w karcie)

KAMIENICA Nr12

3. Zawartość wkładki (nazwa obiektu lub materiału uzupełniającego)

dokumentacja zdjęciowa



Wkładkę założył: Roman Chyła 25.06.84 r.
(imię, nazwisko, data)

Miejsce przechowywania negatywów: WKZ Bydgoszcz