

1. Obiekt

STODOŁA NR 5

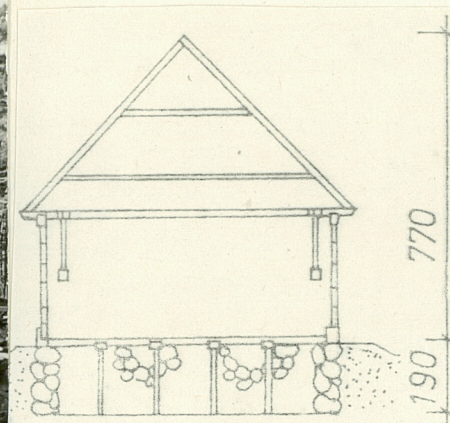
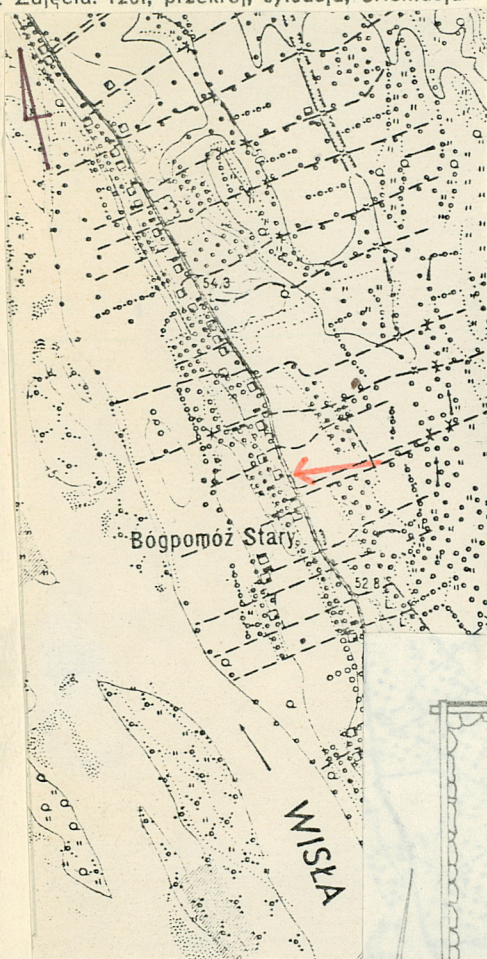
2. Czas powstania

1 ćw. XIX w

3. Miejscowość

STARY BÓG POMÓŻ

11. Zdjęcia, rzut, przekrój, sytuacja, orientacja



4. Adres

BOGPOMÓŻ STARY NR 5
gm. Bobrowniki

nr hipoteczny

5. Przynależność administracyjna

województwo włocławskie

gmina Bobrowniki

pow. Lipno

6. Poprzednie nazwy miejscowości

nie ma

7. Przynależność administracyjna
przed 1 VI 1975

województwo bydgoskie

powiat Lipno

8. Właściciel i jego adres

Czesław Kostrzewski
Bógpomóż Stary nr 5
87-617 Bobrowniki

9. Użytkownik i jego adres

J.W.

10. Rejestr zabytków

Nr data

Budowniczy nieznany. O przedwojennych właścicielach zagrody nic nie wiadomo. Z charakteru i wielkości zabudowań /istniejących/ do 1947/ wnioskować można, iż gospodarstwo należało do zamieszkałych. Po wojnie przejął je Czesław Kostrzewski. Postawił murowany dom w miejsce drewnianego /typu olęderskiego/ oraz oborę z pustaków.

Stodołę w trakcie przeprowadzania remontu skrócono od strony wschodniej o ok. 3,5 m.

Stodoła usytuowana na niewielkim wzniesieniu w północnej części zagrody. Od strony zachodniej do budynku przylega sad, dalej łąki ciągnące się aż do Wisły. Stodoła ścianą szczytową /wschodnią/ zwrócona jest do pełnej wiejskiej /nieutwardzonej/ drogi, za którą rozciąga się duży las. Przy północnej granicy siedliska rosną sosny i drzewa akacjowe. W skład zagrody poza omawianą stodołą wchodzi: dom mieszkalny, obora, garaż i suszarnia na owoce i warzywa. Budynek wzniesiony na rzucie prostokąta /29,30 x 7,70/. Posiada trzy sasięki i trzy klepiska. Częściowo podpiwniczony. Piwnica o wymiarach 6,55 x 5,25 oraz głębokości 1,90 znajduje się pod zachodnim sasiękiem. Ściany piwnicy wykonane z kamienia polnego wiążanego zaprawą glinianą-wapienną. Strop drewniany z bali sosnowych ułożonych na belkach, ocieplony warstwą ziemi, na której ułożono podłogę z desek sosnowych. Wejście w ścianie południowej. Nad piwnicą znajdował się niegdyś schowek a nad nim spichlerz, po których do dzisiaj zachowały się pozostały tylko dwie belki stropowe, wrota oraz ścianka działowa z bali z wyciętym w niej otworem /wtórnie/.

Posadowienie - na warstwie luźno ułożonych kamieni polnych, w niektórych miejscach spajanych zaprawą glinianą. Na nich podwaliny łączone w narożach na tzw "zamek". Ściany - z krawędziaków węglowanych na nakładkę dwustronną ukośną - rybi ogon z ostatekami. Ściana wschodnia wzniesiona w trakcie remontu obiektu z desek /konstrukcja słupowo-ryglowa/, bez podwaliny. Ściany działowe sasięków zachodniego i środkowego wykonane z poziomo ułożonych bali, grubości 14 cm, połączone ze ścianami obwodowymi złączami na rybi ogon. Ściankę działową /błąd/ sasięka wschodniego tworzy konstrukcja ryglowa, wypełniona grubymi deskami. Otwory drzwiowe - stodoła posiada sześć wierzei zamykających klepiska oraz od strony południowej dwoje mniejszych wrót. Wszystkie dwuskrzydłowe, wykonane z desek nabijanych na styk do poprzeczek i skrzyżowanych zastrzałów. Część wierzei osadzona jest na tzw. "kunach", pozostałe na zawiasach żelaznych, pasowych kowalskiej roboty. Podłogi - klepiska-glinobitka. W sasięku zachodnim podłoga drewniana z desek sosnowych, w pozostałych ubity grunt.

Dach - dwuspadowy, krokwiowo-belkowy. Krokwie zachodzone w osimiu belkach stropowych i osiemnastu półbeleczkach /podstópkach/. W połaci południowej nie ma żadnych wzmocnień i stężeń, natomiast w północnej krokwie stężone są belką poziomą /na całej długości połaci/ oraz wiatrownicami. Krokwie w szczycie łączone na nakładkę prostą i kołek, poniżej wciosane są na rybi ogon jętki. Pokrycie dachu-słoma ułożona gładko. szczyty z desek szalowane pionowo.

Budynek posiada instalację odgromową /prowizoryczną/

14. Kubatura

1325 m³

15. Powierzchnia użytkowa

zabud. 226 m²

16. Przeznaczenie pierwotne

gospodarcze

17. Użytkowanie obecne

gospodarcze

18. Prace budowlane i konserwatorskie, ich przebieg i dokumentacja

ok. 1948 -wymiana zniszczonej ściany wschodniej. Nowa wykonana w konstrukcji słupowo-ryglowej.

19. stan zachowania (fundamenty, ściany zewnętrzne, ściany wewnętrzne, sklepienia, stropy, konstrukcje dachowe, pokrycie dachu, wyposażenie i instalacje)

Obiekt w dobrym stanie zachowania. Pokrycie dachu naprawione ok. 10 lat temu. Szczelne. W niektórych miejscach podwaliny są spękane i porażone przez owady.

20. Najpilniejsze postulaty konserwatorskie

22. Bibliografia

23. Źródła ikonograficzne i fotografia (rodzaj, miejsce przechowywania, sygnatury)

25. Opracował

tekst.

mgr Elżbieta Kraszewska
fotograf

07.1980

.....
 imię, nazwisko, data, podpis

plany, rysunki

mgr D. Wiśniewska, 07.1980

imię, nazwisko, data, podpis

07.1980

zdjęcia fotogr.

~~mgr~~ Elżbieta Kraszewska
etnograf imię, n

.....
 imię, nazwisko, data, podpis

miejsce przechowywania negatywów

Etn. B-7/F

Karta po wypełnieniu podlega ochronie na podstawie przepisów prawa autorskiego

26. Adnotacje o inspekcjach, informacje o zmianach (data, imiona i nazwiska wypełniających)

27. Załączniki

Wkładka nr 1
Wkładka nr 2

1. Miejscowość

BOGPOMOŻ

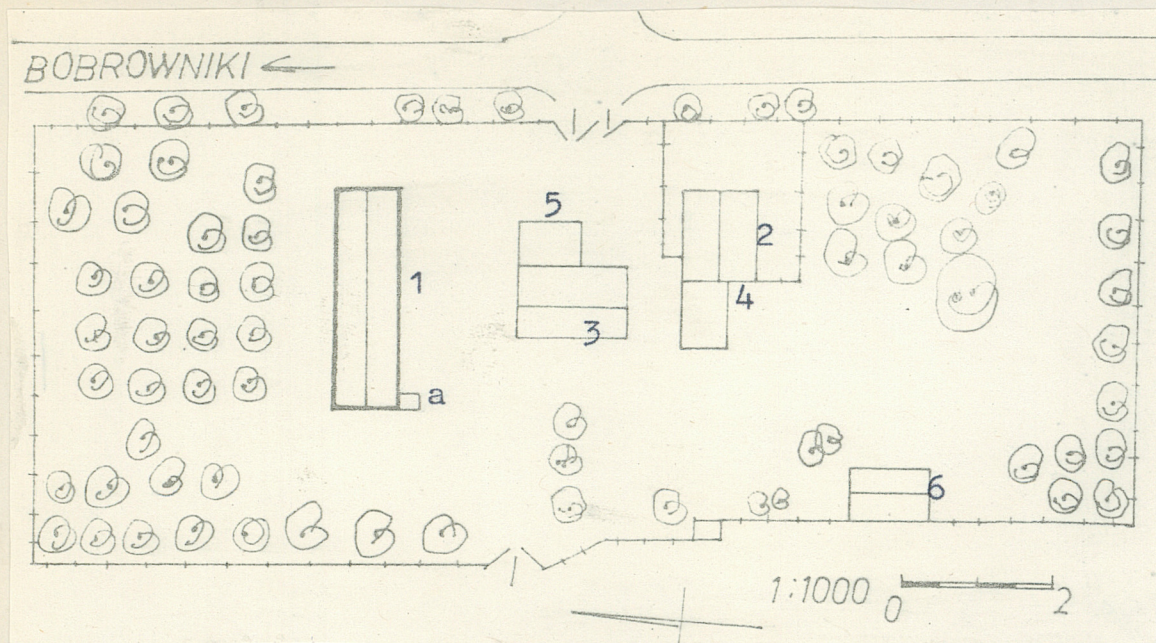
STARY

2. Obiekt (nazwa jak w karcie)

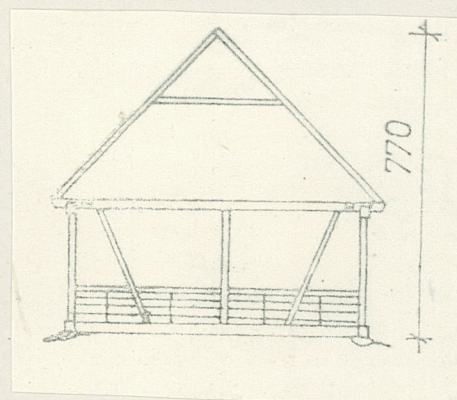
STODOŁA NR 5

3. Zawartość wkładki (nazwa obiektu lub materiału uzupełniającego)

plan sytuacyjny, przekrój, zdjęcia



- 1. Stodoła
- 2. Dom mieszkalny
- 3. Obora
- 4. Garaż
- 5. Silos
- 6. Suszarnia
- a - wejście do piwnicy



Wkładkę założył: Elżbieta Kraszevska, 07.1980, zdjęcia 03.1986
(imię, nazwisko, data)

Miejsce przechowywania negatywów: Etn. B-7/F

1. Miejscowość

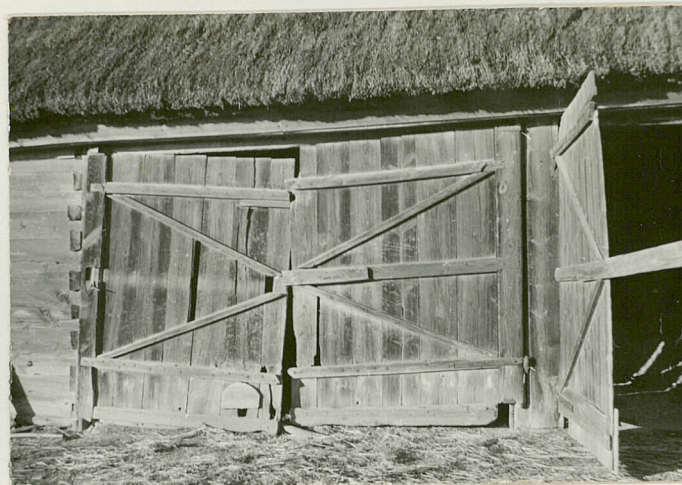
2. Obiekt (nazwa jak w karcie)

3. Zawartość wkładki (nazwa obiektu lub materiału uzupełniającego)

BOGPOMOŻ STARY

STODOŁA NR 5

zdjęcia



Wkładkę założył: Elżbieta Kraszevska, 03.1986
(imię, nazwisko, data)

Miejsce przechowywania negatywów: Etn.B-7/F

Wzór ODŻ 1978 r.