

1. Obiekt

DOM / CHAŁUPA/ NR 7

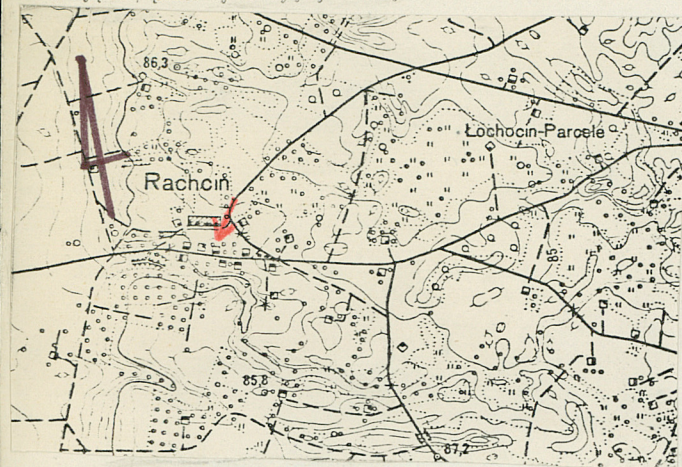
2. Czas powstania

przed 1880

3. Miejscowość

RACHCIN

11. Zdjęcia, plan sytuacyjny, rzuty



4. Adres

Rachcin nr 7
87-617 Bobrowniki

nr hipoteczny

5. Przynależność administracyjna

województwo włocławskie

gmina Bobrowniki

pow. LIPNO

6. Poprzednie nazwy miejscowości

nie ma

7. Przynależność administracyjna

przed 1 VI.1975 r.

województwo bydgoskie

powiat Lipno

8. Właściciel i jego adres

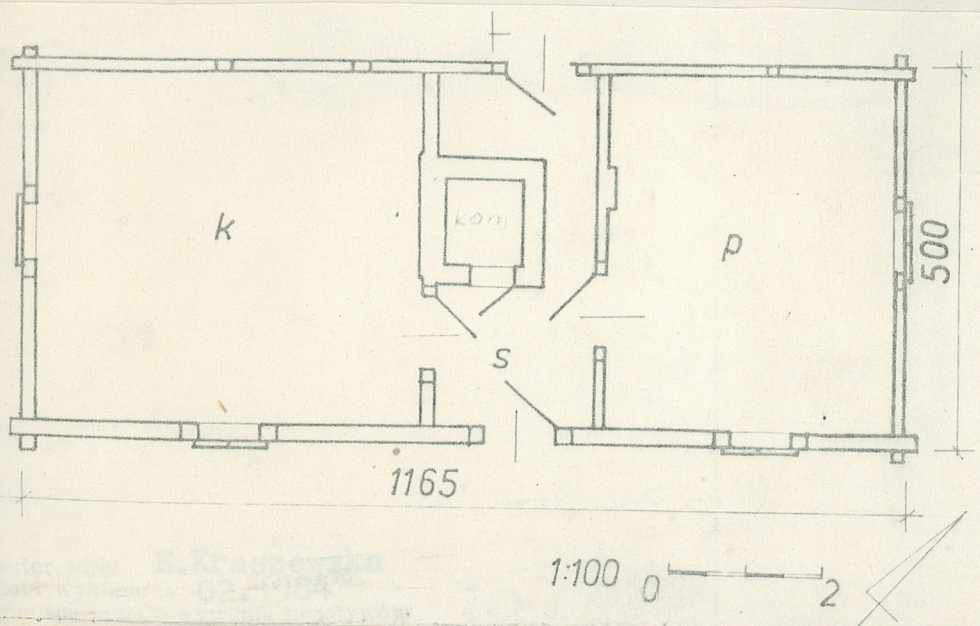
Kazimierz Politowski
Rachcin nr 7
87-617 Bobrowniki

9. Użytkownik i jego adres

J.W.

10. Rejestr zabytków

Nr data



autor zdjęć- E.Kraszewska
data- 02.1984

ARCHIWUM
BBIDZ
Nr E+n. R-42/F

13. Opis (zawartość, wartość i kondygnacja, stan, praca, ewaluacja, opis, wartość, wykorzystanie, historia)

Chałupa wzniesiona przed 1880. Pierwszym właścicielem gospodarstwa, liczącego podówczas 8 mórg ziemi, był Marian Politowski. Pierwotnie w skład zagrody poza domem wchodziła obora z glinobitki /rozebrana w 1954 roku a na jej miejsce postawiono nową z pustaków/ oraz stodoła sumikowo-łatkowa /przed 1939 zastąpiona nową -z desek/. Po 1920 roku po dokupieniu ziemi i otrzymaniu jej z serwitutów-gospodarstwo liczyło 33 morgi. Obecnie 9,5 ha. W 1974 roku na północnej granicy siedliska pobudowano murowany dom mieszkalny. Omawiana chałupa reprezentuje jednotrakt szerokofrontowy z sienią przechodnią, usytuowaną centralnie. Po wybudowaniu nowego domu, stary pełni funkcję składu na węgiel i drewno oraz szopy. Budynek nie był przebudowywany. Z przeprowadzonych zmian należy wymienić: powiększenie otworów okiennych, wprawienie nowych skrzynek oraz założenie w izbach podłogi z desek.

Zagroda nr położona jest po lewej stronie asfaltowej drogi prowadzącej z Rachcina do Cyprianki. Chałupa usytuowana jest w głębi siedliska, elewacją frontową zwrócona na południowy zachód. Od strony północnej przylegają do niej drzewa owocowe: śliwy, grusze, jabłonie i orzech. Około 3 m od narożnika płn.-zach. znajduje się murowany dom mieszkalny. Przy pld.-zach granicy siedliska usytuowana jest drewniana stodoła z desek. Budynek obory z chlewem ogranicza podwórze od pld.-zach. Całość wygradzona drewnianym płotem ze sztachet.

Chałupa wzniesiona na rzucie prostokąta /11,65 x 5,00/ o jednotraktowym podziale wnętrza /z sienią usytuowaną centralnie/.

Posadowienie - na luźno ułożonych kamieniach polnych; na nich podwaliny łączone w narożach na nakładkę jednostronną prostą. W ścianie frontowej podwalina łączona na długość tzw. piorunowy znak.

Ściany - z krawędziaków sosnowych węglowanych na nakładkę dwustronną ukośną - rybi ogon z zachowanymi ostatekami 5-7 cm. Bali w zrębie średnio 8-9 /szer 27-29 cm/. W konstrukcji ścian zewnętrznych pomocniczo zastosowano łątki śródściennie. Belki ścian działowych wpuszone w ściany obwodowe za pomocą czopów i paz. Zrąb pierwotnie obustronnie bielony. Od wewnątrz "wyrzutka" gliniana.

Otwory okienne - zmienione-powiększone. Pierwotnie okna osadzone w łątkach, pojedyncze, dwuskrzydłowe, sześciroszowe. Obecnie okna skrzynkowe.

Otwory drzwiowe - osadzone w łątkach /zewewnętrzne z nadświetlami/. Drzwi jednoskrzydłowe, spongowe /trzy deski łączone na wpust i wypust/, zawieszane na zawiasach pasowych kowalskiej roboty, zaopatrzone w zamek żelazny bezkluczowy /zapadkowy/. Podłogi - w pomieszczeniach mieszkalnych deski łączone na pióro własne, ułożone na legarach, w sieni posadzka cementowa. Do 1951 roku we wszystkich pomieszczeniach była polepa gliniana.

Powały - strop belkowy /tzw. nagi/. Deski pował łączone na wpust i wypust tu zwane "na fugę". Bielony. Dach - dwuspadowy, krokwiowo-belkowy. Krokwie zaczopowane są "piętkami" w belki stropowe, które łączą się z płatwiami na zacięcie zwane "wrąb" /nakładka prosta/. Krokwie rozmieszczone parami w rozstawie ok 1,40, łączą się w szczycie na zwidłowanie wzmocnione tyblami. Poniżej wciosane są na rybi ogon jętki. Dach poszywany gładko słomą. Szczyty szalowane deskami /układ pionowy/, nabijane na styk za pomocą drewnianych kołków.

Urządzenia ogniowe - obecnie poza kominem pozostałe urządzenia ogniowe zostały zniszczone. Komin butelkowy wzniesiony z cegły surówki.

Zespół piecowy składał się z trzonu kuchennego z cegły i gliny, kaptura z desek oraz pieca ogrzewczego z cegły surówki.

Piec chlebowy posiada otwór w sieni.

Budynek miał instalację elektryczną - obecnie zniszczona

14. Kubatura	15. Powierzchnia użytkowa	16. Przeznaczenie pierwotne	17. Użytkowanie obecne
128,15 m ³	58,25 m ²	mieszkalne	gospodarcze
18. Prace budowlane i konserwatorskie, ich przebieg i dokumentacja		19. Stan zachowania (fundamenty, ściany zewnętrzne, ściany wewnętrzne, sklepienia, stropy konstrukcje dachowe, pokrycie dachu, wyposażenie i instalacje)	
<p>Przed 1929 - zwiększenie otworów okiennych, wprawienie nowych skrzynek</p> <p>1951 - zmiana podłóg; w izbach położono deski w sieni posadzkę cementową, wcześniej była polepa gliniana</p>		<p>Ogólny stan zachowania dobry. Obecnie obiekt zagrożony ,gdyż jest nie zamieszkały.</p>	
20. Najpilniejsze postulaty konserwatorskie			
<p>Omawiany budynek należy do nielicznych na terenie województwa wrocławskiego ,przykładów budownictwa zrębowego o jednotraktowym podziale wnętrza.</p> <p>Zarówno typ budynku jak i jego walory konstrukcyjne kwalifikują obiekt do zachowania. Obecnie chałupa zagrożona jest rozbiórką ponieważ właściciel wybudował nowy dom.</p>			

21. Akta archiwalne (rodzaj akt, numer i miejsce przechowywania)

22. Bibliografia

23. Źródła ikonograficzne i fotografie (rodzaj, miejsce przechowywania, sygnatury)

24. Uwagi różne

rys.D.Wiśniewska 11.1984

25. Wypełnił

mgr Elżbieta Kraszevska
etnograf
imię i nazwisko

data **02.1984**

26. Sprawdził

imię i nazwisko

data

27. Załączniki

Wkładka nr 1

1. Miejscowość
R A C H C I N

2. Obiekt (nazwa jak w karcie)
DOM /CHAŁUPA/ NR 7

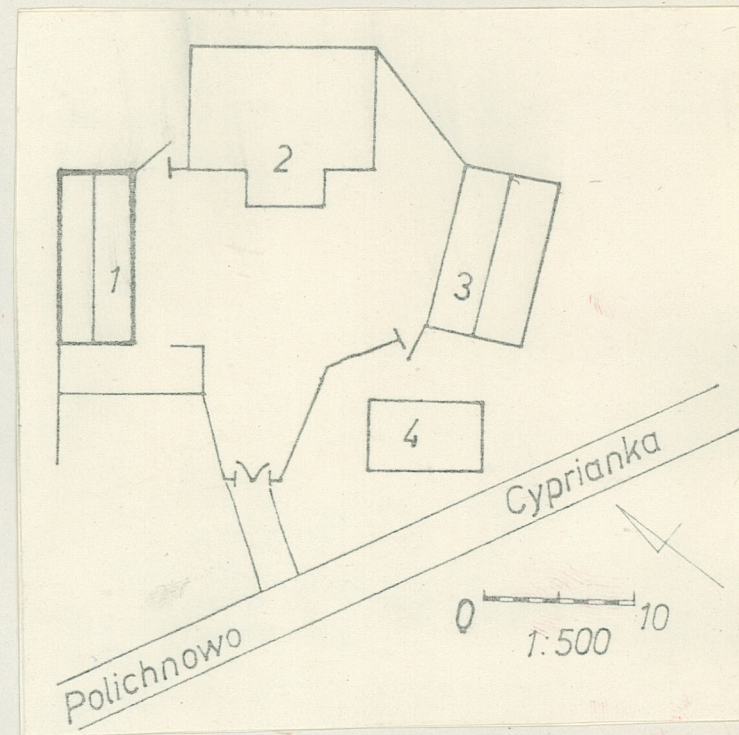
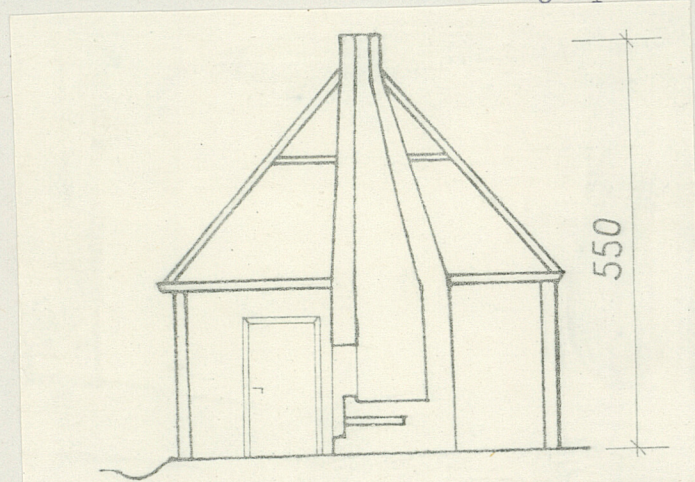
3. Zawartość wkładki (nazwa obiektu lub materiału uzupełniającego)
zdjęcia, przekrój, sytuacja



Elewacja wschodnia



Elewacja północna



1. Dom drewniany /chałupa/
2. Dom murowany
3. Stodoła z desek
4. Budynek obory z chlewem /murowany/

Wkładkę założył: Elżbieta Kraszevska, 02.1984
(imie, nazwisko, data)

Miejsce przechowywania negatywów: