

1. Obiekt

PAR.
KOŚCIÓŁ (PW. ŚW. WACŁAWA)

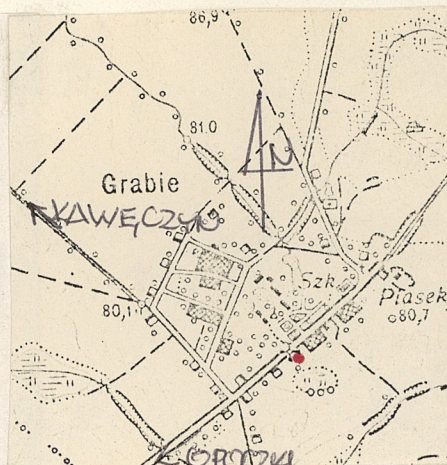
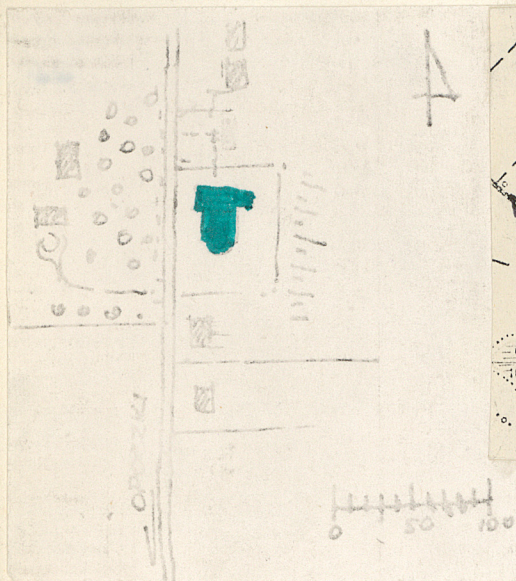
2. Czas powstania

poł. XIV w.

3. Miejscowość

G R A B I E

11. Zdjęcia, plan sytuacyjny, rzuty



4. Adres

Grabie

nr. hipoteczny

5. Przynależność administracyjna

województwo włocławskie

gmina Aleksandrów Kujawski

6. Poprzednie nazwy miejscowości

7. Przynależność administracyjna
przed 1 VI 1975

województwo bydgoskie

powiat Aleksandrów Kujawski

8. Właściciel i jego adres

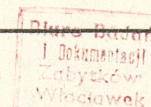
Parafia rzym.-kat. w Grabiach

9. Użytkownik i jego adres

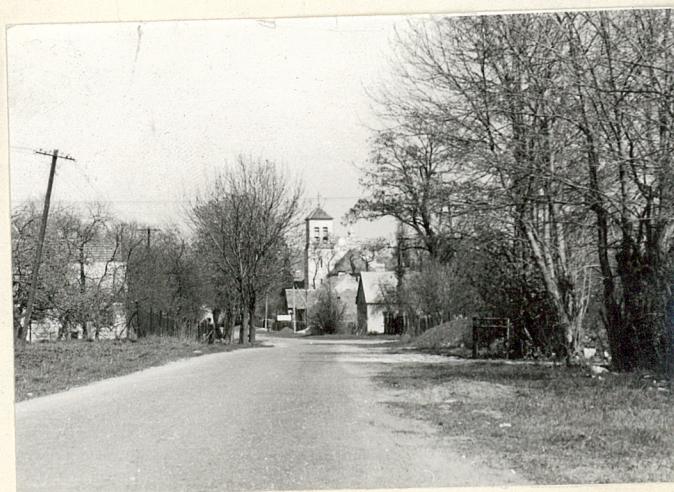
Parafia rzym.-kat. w Grabiach

10. Rejestr zabytków

Nr 10 data 17.02.1981



A. Ortonowska
M. P. Smoktunowicz
autor zdjęć IV, V-1984
data wykonania
miejsce przechowywania negatywów



Zbudowany ok.poł.XIV w., przebudowany w II poł.XVI w. Odnowiony 1725. W tym czasie wzniesiony szczyt zach., wieżyczka na sygnaturkę, przekształcony łuk tęczy oraz założone pozorne sklepienia i przemurowane okna.

1930 - rozbudowany wg projektu arch.F.Niekrasza przez dostawienie od pd. do nawy i częściowo prezbiterium nowego korpusu o osi poprzecznej do starego kościoła.

Usytuowany przy drodze do Opoczek obecną osią wzdłuż kierunku pn.-pd., równoległe do drogi. Część stara orientowana, murowana z cegły o układzie gotyckim z użyciem zendrówki tworzącej pasma zygzaków na zakrystii. Część nowa ceglana, tynkowana. Część stara złożona z nawy z pozornymi sklepieniami odcinkowymi i prezbiterium oraz przylegającej do niego od pn. zakrystii. Tęcza zamknięta łukiem odcinkowym. Część nowa złożona z korpusu głównego trójnawowego, dwuprzęsłowego. Sklepią kolebkowo nawa główna zakończona wydłużonym, półkoliście zamkniętym prezbiterium, po którego bokach 2 dostępne od zewnątrz pomieszczenia na przedłużeniu naw bocznych. W nawach bocznych sklepienia krzyżowe rozdzielone gurtami. Więźba dachowa drewniana, dach kryty dachówką. Posadzka w części starej częściowo ceglana, częściowo kamienna, w części nowszej terakota. W części starej drzwi drewniane płycinowe z okuciami stalowymi. Część stara przekryta w nawie i niższym prezbiterium dachem 2-spadowym z wieżyczką z latarnią i baniastym zwieńczeniem. Część nowsza przekryta dachem dwuspadowym, nad prezbiterium dach stożkowy. W pd.-zach narożu części nowszej 4-kond. wieża przekryta dachem 4-spadowym.

Elewacja zachodnia części starej ujęta w skarpy o jednym uskoku. Na osi portal ostrołukowy z uskokiem, ponad nim blenda kolista. Szczyt przedzielony fryzem i gzymsem na 2 strefy, ujęty spływami esowniczymi i sterczynami, ożywiony blendami zamkniętymi dwuluczem na konsolkach, zwieńczony trójkątnym przyczółkiem. Elewacja pn. oskarpowana, pomiędzy skarpami portal ostrołukowy sfazowany, po bokach okna sklepiące półkoliście. Zakrystia bez okien.

W elewacji wschodniej - ujętej w skarpach-wnęka i zamurowane okno zamknięte półkoliście. Zwieńczenie odcinkiem fryzu opaskowego, tynkowanego. Szczyt trójkątny z 7 sterczynami wypełniony 3 ostrołukowymi blendami z przedłużonymi przenikającymi się laskowaniami - zamykającymi się w ośli grzbiet. Powyżej blenda kolista. W zakrystii okno zamknięte oślim grzbietem oraz półszczyt ze sterczynami i z blendami zamkniętymi półkoliście oraz blendą kolistą. Okna w obramieniach z uskokiem. W części nowej w elewacji wschodniej, również oskarpowanej, 2 okna zamknięte półkoliście i wejście w wysunięte przed lico muru przybudowce. Od strony pd. w półkolistym zamknięciu prezbiterium 2 okna o półkolistym zwieńczeniu. W elewacji zach. części nowszej 2 okna zamknięte półkoliście rozdzielone skarpą, a w wieży w przyziemiu odcinkowo zamknięty otwór wejściowy. W kond.1 i 2 wąskie szczeliny, a w kond.3 nieco zwężonej w stosunku do trzonu para wysokich prostokątnych okien, w ścianie zach.starego prezbiterium szeroka, płytka wnęka zamknięta łukiem odcinkowym oraz szafka ścienna, być może dawne tabernakulum w obramieniu renesansowym. Wejście do zakrystii zamknięte półkoliście z 2 sfazowanymi uskokami. W ścianie zach. nawy po str. północnej płytka wnęka zamknięta trójkątnym półluczem na konsolkach. Od pd. w grubości muru schody na chór drewniany. Ołtarz główny barokowy, ołtarze boczne późnobarokowe. Instalacja elektryczna.

14. Kubatura 3000 m ³	15. Powierzchnia użytkowa 500 m ²	16. Przeznaczenie pierwotne sakralne	17. Użytkowanie obecne sakralne
18. Prace budowlane i konserwatorskie, ich przebieg i dokumentacja		19. Stan zachowania (fundamenty, ściany zewnętrzne, ściany wewnętrzne, sklepienia, stropy, konstrukcje dachowe, pokrycie dachu, wyposażenie i instalacje) Stan zachowania ogólnie dobry.	
20. Najpilniejsze postulaty konserwatorskie			

21. Akta archiwalne (rodzaj akt, numer i miejsce przechowywania)

22. Bibliografia

Katalog zabytków sztuki w Polsce, tom XI.
Województwo bydgoskie
pod red. Chrzanowskiego, Korneckiego
Zeszyt I
powiat aleksandrowski

23. Źródła ikonograficzne i fotografie (rodzaj, miejsce przechowywania, sygnatury)

24. Uwagi różne

25. Wypełnił

mgr inż. arch. A. Ortonowska

26. Sprawdził

PRZEDSIĘBIORSTWO POLSKO-ZAGRANICZNE

10.1984

ARPEX

27. Załączniki

wkładna nr 1, 2.

1. Miejscowość

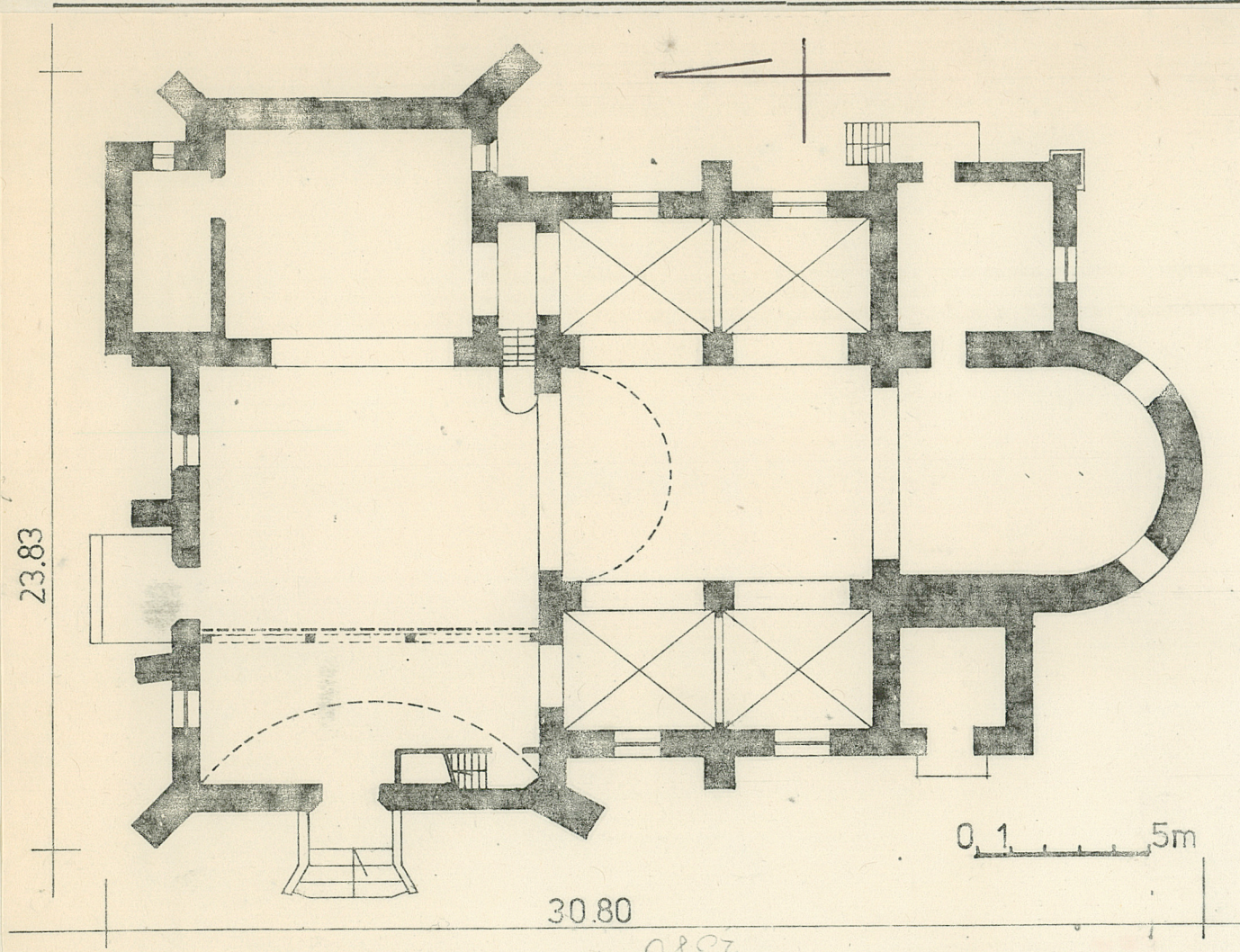
G R A B I E

2. Obiekt (nazwa jak w karcie)

KOŚCIÓŁ p.w. ŚW. WACŁAWA

3. Zawartość wkładki (nazwa obiektu lub materiału uzupełniającego)

1 rzut, 2 zdjęcia



Wkładkę założył: A. Ortonowska V. 1984
(imię, nazwisko, data)

Miejsce przechowywania negatywów: _____

1. Miejscowość
G R A B I E

2. Obiekt (nazwa jak w karcie)
KOŚCIÓŁ p.w.ŚW.WACŁAWA

3. Zawartość wkładki (nazwa obiektu lub materiału uzupełniającego)
8 zdjęć



Wkładkę założył: A.Ortonowska V, 1984
(imię, nazwisko, data)

Miejsce przechowywania negatywów:

jed. W.A. Olsztyn z. 510/S
OZGraf. Z.P. Ostróda z. 372 n. 20 800

