

KARTA EWIDENCYJNA ZABYTKU NIERUCHOMEGO
WPISANEGO DO REJESTRU ZABYTKÓW

3. Miejscowość

WROCŁAW

8330

1. Nazwa

1246/6

BUDYNEK FILTRÓW POŚPIESZNYCH

w zespole Miejskiego Przedsiębiorstwa Wodociągów i Kanalizacji

2. Czas powstania

1921 r.; l. 1931–32

4. Adres

ul. Na Grobli 19

50–541 Wrocław

11. Materiały graficzne



nr ewidencyjny działki: 3/2 AM-7

nr księgi wieczystej:

5. Przynależność administracyjna

województwo dolnośląskie

powiat Wrocław

gmina Wrocław

6. Współrzędne geograficzne

N: 51° 10' 26.1" E: 17° 06' 39.7"

7. Poprzednie nazwy miejscowości

Breslau; Städtisches Wasserwerk Breslau
Am Weidendamm

8. Właściciel i jego adres

Miejskie Przedsiębiorstwo Wodociągów
i Kanalizacji S.A.

ul. Na Grobli 19

54-541 Wrocław

9. Użytkownik i jego adres

jw.

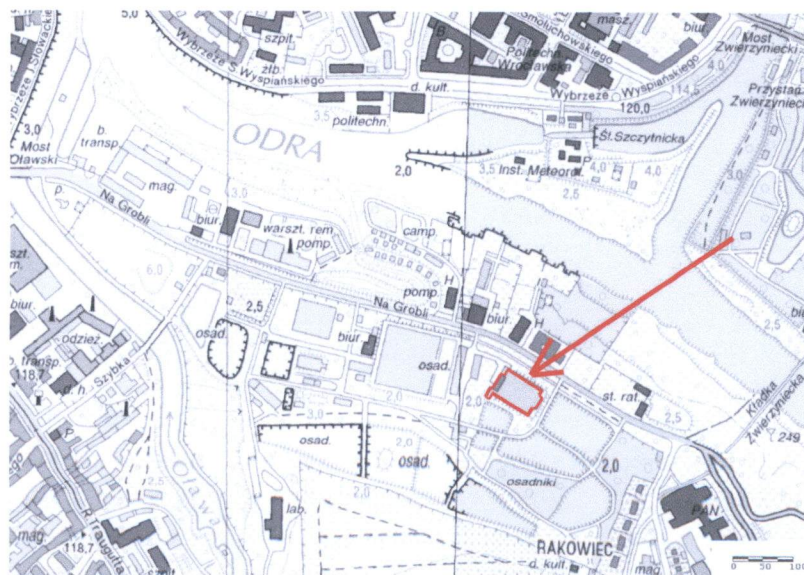
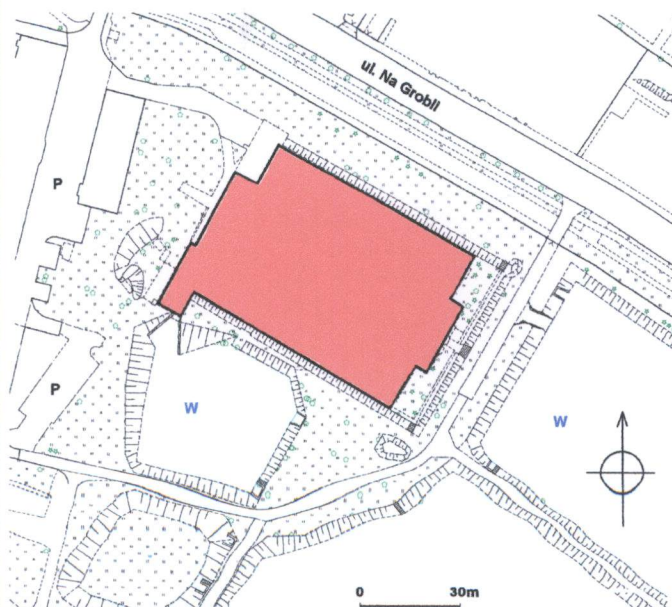
10. Formy ochrony

rejestr zabytków:

nr 99/A/02/1-21 z dn. 20.09.2002

(obiekt wpisany do rejestru zabytków
jako element zespołu przemysłowego)

A/6214 z dn. 14.03.2022r.



Nowoczesny kompleksowy system wodociągowy oparty na poborze wody odrzańskiej uruchomiono we Wrocławiu w 1871 r. Wcześniej miasto w wodę zaopatrywały koła wodne z pompami ręcznymi, później parowymi. Z powodu niewydolności tego systemu i ciągłych niedoborów wody, w 1860 r. zapadła decyzja o budowie centralnego systemu wodociągowego. Pierwotny projekt wodociągów wrocławskich opracował angielski inżynier John Moore. Na jego podstawie miejski radca budowlany, Carl Johann Zimmermann, opracował własny projekt, którego realizacja rozpoczęła się w 1867 r. Zakład wodociągowo umiejscowiono powyżej miasta, na grobli u ujścia Oławy do Odry (Wasserwerk Am Weidendamm).

Główną część zakładu stanowiła wieża z maszynownią i kotłownią parową z kominem, które zlokalizowano przy sztucznej zatoce Odry, skąd pobierano wodę. Zakład, stopniowo modernizowany i rozbudowywany, funkcjonował w takiej postaci do 1904 r. Zakład Na Grobli był w stanie zaspokoić rosnące zapotrzebowanie na wodę, jednak wkrótce po jego uruchomieniu pojawiły się pierwsze negatywne skutki szeroko rozpowszechnionych ujęć rzecznych. Coraz bardziej skażone bakteriologicznie wody rzek wykorzystywane w systemach wodociągowych były przyczyną licznych epidemii. Pojawiły się postulaty oparcia produkcji wody na alternatywnych sposobach jej pozyskiwania. We Wrocławiu postanowiono wykorzystać wody gruntowe, które posiadały wiele zalet i jedną wadę – dużą zawartość żelaza. Ujęcie wody gruntowej powstało na Świątnikach, skąd po raz pierwszy do wodociągów miejskich woda popłynęła w grudniu 1904 r. Nowy sposób poboru wody wymusił modernizację linii technologicznej uzdatniania wody w zakładzie Na Grobli, przede wszystkim powstanie systemu jej odżelaziania i odmanganiania. Efektem tego była budowa odżelaziacza, który powstał w l. 1902-07. Koniec I wojny światowej zaowocował, zamierzoną już wcześniej, rozbudową i modernizacją linii technologicznej uzdatniania wody. Przyczyną inwestycji była katastrofa żelazowo-manganowa, która nawiedziła Wrocław na przełomie lat 1905/6 i spowodowała silne zanieczyszczenie wód gruntowych tymi pierwiastkami. Powstały nowe obiekty, pozwalające na skuteczne i szybkie usuwanie dużych ilości żelaza oraz manganu – filtry pospieszne i nawapniacz. Stacja filtrów pospiesznych systemu Reisert, która została oddana do eksploatacji w 1921 r. stała się dumą wrocławskich wodociągów okresu międzywojennego. Nowoczesny, modernistyczny budynek o eleganckiej, klasycyzującej formie mieścił 20 komór filtracyjnych systemu Reisert, każda po 54 m² powierzchni filtracyjnej wraz z całą armaturą oraz kompresorownią. Dzięki nowym obiektom 50% poboru wody można było uzyskiwać w przyspieszonym procesie jej uzdatniania. W skróconej linii technologicznej wodę podawano do odżelaziacza, następnie zadawano wodą wapienną i kierowano dalej na filtry pospieszne.

[cd. wkl. 2]

SYTUACJA. Miejskie Przedsiębiorstwo Wodociągów i Kanalizacji znajduje się na wsch. od centrum Wrocławia, na terenie osiedla Rakowiec (Morgenau). Wrocławski zakład wodociągowy zlokalizowany został powyżej miasta na lewym brzegu Odry, w widłach uchodzącej do niej rzeki Oławy. Kompleks rozciąga się na rozległym terenie, po północnej i południowej stronie ul. Na Grobli (Am Weidendamm), którą kończy na zach. Most Oławski. Takie usytuowanie pozwalało uniknąć zanieczyszczeń gospodarczych i sanitarnych odprowadzanych z miasta do Odry.

Budynek filtrów pospiesznych znajduje się po pd. stronie ulicy Na Grobli, we wsch. części wrocławskiego przedsiębiorstwa wodociągowego, na wysokości sąsiadującego z nim przez ulicę hotelu Wodnik. Jest najbardziej na wsch. wysuniętym obiektem architektonicznym kompleksu. Obiekt usytuowany równolegle do ulicy, oddzielony od niej współczesnym ogrodzeniem z prętów metalowych na podmurówce, zwraca się w jej stronę elewacją pn. W odległości ok. 80 m na pn.-wsch. znajduje się jedna z bram wjazdowych na teren zespołu. Rozłożysta budowla zajmuje nieregularny w kształcie wieloboczny fragment terenu, którego kształt określa przebieg dróg wewnętrznych. Od pd. i wsch. sąsiaduje ze sztucznymi zagłębieniami terenu, dawnymi odstojnikami wody czystej, dziś porośniętymi drzewami i krzewami z zachowanymi pozostałościami betonowych urządzeń hydrologicznych. Elewacja główna, zach., skierowana jest w stronę bramy, drogi wjazdowej i filtrów powolnych, oddzielonych od drogi współczesnym budynkiem administracyjnym.

MATERIAŁ. KONSTRUKCJA. TECHNIKA.

Ściany. *Ściany zewnętrzne* w konstrukcji żelbetowej, szkieletowej, wraz z dachem tworzą ramową konstrukcję monolityczną, która wypełniona pełną cegłą ceramiczną; oryginalna struktura i kolorystyka ścian (cokoły wykończone otoczkami wciśniętymi w beton) ukryta pod warstwą ocieplenia styropianem wykonanego w ostatnich latach i nowych tynków malowanych na biało. Detal architektoniczny w postaci odlewów cementowych zbrojonych prętami metalowymi – gzymsy oraz rzeźba nad wejściem wsch.

Ściany wewnętrzne. Konstrukcja hali produkcyjnej w typie bazylikowym, z wyższą, doświetloną bezpośrednio nawą środkową. Szkielet konstrukcji nawy głównej różni się w starszej i młodszej części hali; ramy starszej części zach. utworzone z prostych filarów bocznych, łączących się z belkami konstrukcji dachu, które dodatkowo wsparte dwoma rzędami środkowych, smukłych słupów wewnętrznych; w dobudowanej części wsch. zlikwidowano słupy środkowe, podnosząc nośność filarów bocznych przez zwiększenie ich obwodu i nadanie im kształtu klinów, rozszerzających się ku górze. Przestrzeń hali ograniczona od wsch. i zach. części obiektu otynkowanymi, murowanymi ścianami z dużymi przeszkleniami doświetlającymi pośrednio wnętrze; w przyziemiu hali, wydzielone ścianami betonowymi stanowiska filtrów – ściany o zróżnicowanej wysokości ok. 2 – 3 m. Wsch. i zach. części obiektu z wtórnymi podziałami wewnątrz; w pawilonowej części zach. pomieszczenia wydzielone lekkimi ściankami działowymi z cegły i płyt gipsowo-kartonowych na konstrukcji szkieletowej, sięgającymi połowy wysokości pomieszczenia, w części wsch. – ścianami z bloczków gazobetonowych; w dawnej sterowni wydzielone, przeszklone od strony hali produkcyjnej pomieszczenie, osadzone na płycie dawnego otwartego pomostu, wspartego na okrągłych, granitowych słupach; ściana oddzielająca sterownię od pompowni w konstrukcji szkieletowej żelbetowej, pierwotnie przeszklona, obecnie wypełniona bloczkami betonowymi.

[cd. wkl. 1]

<p>14. Kubatura</p> <p>20 464 m³</p>	<p>15. Powierzchnia użytkowa</p> <p>3 470 m²</p>	<p>16. Przeznaczenie pierwotne</p> <p>stacja filtrów pośpiesznych</p>	<p>17. Użytkowanie obecne</p> <p>obiekt wyłączony z użytkowania, w trakcie prac remontowych i adaptacyjnych</p>
<p>18. Stan zachowania</p> <p>Budynek wyłączony z eksploatacji. Od 2012 r. trwa remont i przebudowa obiektu, adaptujące go do funkcji magazynowych i ekspozycyjnych. W ramach prac przeprowadzono już remont dachu i elewacji oraz część prac związanych ze zmianami funkcjonalnymi, polegających na nowych podziałach wewnątrz (wydzielenie części magazynowej ścianami, oddzielenie jej od wsch. części ekspozycyjnej, wydzielenie w ryzalicie zach. pomieszczeń sanitariatów, szatni i zaplecza gospodarczego), wykonano remont posadzek. Planuje się przeprowadzenie prac wykończeniowych: montaż sufitów podwieszanych w pomieszczeniach zaplecza, założenie tynków wewnętrznych (część ekspozycyjna), wykonanie okładzin ściennych z glazury, wykonanie instalacji sanitarnych i elektrycznych. W miejscu wyburzonej wtórnej przybudówki pn.-zach. planuje się wybudowanie pomieszczenia rozładunku.</p> <p>Stan techniczny:</p> <p><i>dach</i> – stropodach po remoncie w trakcie którego zmieniono konstrukcję z pełnej na wentylowaną</p> <p><i>ściany</i> – elewacje po remoncie kapitalnym i pracach konserwatorskich, widoczne już jednak uszkodzenia spowodowane migracją wilgoci (obiekt usytuowany w pobliżu zbiorników wodnych); złuszczenia farby, drobne ubytki w partii tynków;</p> <p><i>posadzki</i> – stan zadowalający, miejscami posadzki niewykończone, z drobnymi mechanicznymi uszkodzeniami;</p> <p><i>stropy</i> – po remoncie, stan dobry;</p> <p><i>instalacje</i> – w trakcie remontu;</p> <p><i>wyposażenie techniczne</i> – częściowo zachowane – pulpity sterownicze (pozoostałości), baseny filtrów, pompy wody płuczącej.</p>		<p>19. Istniejące zagrożenia, najpilniejsze postulaty konserwatorskie</p> <p>Obiekt wyłączony z eksploatacji w 2007 r. Od 2012 trwają prace remontowe i adaptacyjne. Najpilniejszą potrzebą jest kontynuacja i szybkie zakończenie prac remontowych i adaptacyjnych i uruchomienie obiektu do nowych funkcji.</p> <p>Obiekt wraz z pozostałymi zabudowaniami i urządzeniami wrocławskiego zakładu wodociągowego wpisany jest do rejestru zabytków województwa dolnośląskiego jako element zespołu.</p> <p>Modernistyczny budynek stacji filtrów pośpiesznych był w latach 20. i 30. XX w. dumą miejskiego zakładu wodociągowego ze względu na nowoczesne rozwiązania technologiczne (systemy Beisert i WABAG) oraz na formę architektoniczną i konstrukcję budynku. Z tego względu postuluje się wpisanie obiektu do rejestru zabytków pod indywidualnym numerem i objęcie go pełną ochroną konserwatorską.</p>	

20. Akta archiwalne (rodzaj akt, numer i miejsce przechowywania)

Współczesna dokumentacja techniczna w posiadaniu właściciela obiektu:

Dokumentacja konserwatorska. Rozpoznanie stratygrafii tynków elewacji. Program prac konserwatorskich rzeźby. Budynek filtrów pospiesznych (filtry piaskowe) MPWiK Wrocław, ul. Na Grobli 19-23., A. Witkowska, Wrocław lipiec 2013

PB. Remont i przebudowa z przeznaczeniem na magazyn ZPW. Dawne filtry piaskowe. . Architektura. Konstrukcja. [zaw.: plany, rzuty, przekroje], PP Studio EKA, Wrocław 2014

Archiwum MPWiK (przekazane do AP we Wrocławiu w grudniu 2020):

Plan sytuacyjny l. 20/30.XX w., archiwum MPWiK, publ. elektroniczna: www.polska-org.pl

Städtische Wasserwerke Breslau. Am Weidendamm. Filtry pośpieszne i nawapniach 1922–1935, 1/45 [zawiera: rzuty, przekroje, projekty, widoki elewacji, detale techniczne,]

23. Bibliografia

R. H. DEBUSMANN, Die Entwicklung der Breslauer Wasserwerke, „Das Gas- und Wasserfach” 1927, z. 1;

E. KIRCHNER, Die Entwicklung der Wasserwerke der Stadt Breslau, „Das Gas- und Wasserfach” 1931, z. 23.

M. KOMASZYŃSKI, Zaopatrzenie Wrocławia w wodę w ubiegłym wieku, „Rocznik Wrocławski” 1958, t. 2.

R. NOWAKOWSKI, M. URBANIAK, Wrocławskie wodociągi i kanalizacja od przeszłości do współczesności., Wrocław 2011 [tu: pełna bibliografia]

125 lat. Miejskie Przedsiębiorstwo Wodociągów i Kanalizacji we Wrocławiu 1871–1996, pod red. H. Koczana, Wrocław 1996.

Leksykon architektury Wrocławia., Wrocław 2011, pr. zb., str. 576-77

25. Źródła ikonograficzne (rodzaj, miejsce przechowywania)

Archiwum MPWiK – dokumentacja archiwalna ☞ patrz: pkt 20

Internet: fot. arch. i plany sytuacyjne: www.polska-org.pl (plan syt. l. 20/30.XX w., fot. –pracownik przy pulpitych sterowniczych, l. 1930-1940

21. Uwagi

22. Adnotacje o inspekcjach, informacje o zmianach (daty, imiona i nazwiska wypełniających)

24. Opracowanie karty ewidencyjnej (autor, data i podpis)

tekst PDZ ALMA 05.12.2020

plany, rysunki PDZ ALMA 05.12.2020

fotografie PDZ ALMA 05.12.2020

Karta po wypełnieniu podlega ochronie na podstawie przepisu prawa autorskiego

26. Załączniki

- * wkładka nr 1: cd. opisu;
- * wkładka nr 2: cd. opisu; cd. historii; spis fotografii, zdjęcia;
- * wkładka nr 3: zdjęcia;
- * wkładka nr 4: zdjęcia; archiwalia;
- * wkładka nr 5: archiwalia, rzut przyziemia;

1. Miejscowość	WROCLAW	5. Obiekt (nazwa jak w karcie) oraz adres BUDYNEK FILTRÓW POŚPIESZNYCH w zespole MPWiK, ul. Na Grobli 14/16	6. Zawartość wkładki cd. opisu
2. Gmina	Wrocław		
3. Powiat	Wrocław		
4. Województwo	dolnośląskie		

Sklepienia i stropy. Konstrukcja dachów. Wnętrze pawilonu zach. nakryte żelbetowym stropodachem, z otwartą więźbą dachową, którą tworzą ramy konstrukcji ścian i dachu – żelbetowe więzary trójkątne z pojedynczym rzędem stolców i płatwią kalenicową, powiązane z filarami konstrukcji ścian. Poziom piwnic nakryty stropem żelbetowym monolitycznym, wylewanym na deskowaniu drewnianym, który wsparty żelbetowymi podciągami na rzędzie filarów. Hala produkcyjna nakryta żelbetowymi stropodachami – w nawie środkowej belki konstrukcji dachowej oparte na ścianach bocznych spoczywających na filarach ze wspornikami, dodatkowo podparte dwoma rzędami smukłych słupów wydzielających trakt środkowy, w którym belki stropowe pogrubięte, wycięte od dołu w formę wielobocznych łuków; stropodachy części bocznych hali na siatce podłużnych i poprzecznych podciągów, które wspierane przez system filarów. Pomieszczenia niższego poziomu części wsch. ze stropami wylewanymi żelbetowymi opartymi na ścianach i na niskich filarach i potężnych belkach podciągów.

Pokrycie dachowe. Dachy budynku kryte papą podwójnie na lepiku.

Posadzki i podłogi. Wszystkie pomieszczenia budynku z posadzkami betonowymi wylewanymi; posadzki pawilonu zach. na obu poziomach wykonane współczesnymi płytkami gresowymi.

Schody. Wnętrze budynku na różnych poziomach – hala produkcyjna lekko zagłębiona w stosunku do pomieszczeń części zach. i wsch., które rozplanowane jako dwupoziomowe, z niskimi kondygnacjami piwnicznymi. W narożnikach pawilonu zach. krótkie biegi betonowych schodów dwubiegowych łamanych prowadzących na niższy poziom, z którego po trzech stopniach wyłożonych płytkami gresowymi wchodzi się do hali produkcyjnej. W części wsch. proste, jednobiegowe betonowe schody, prowadzące z poziomu hali produkcyjnej na podwyższony poziom dawnej sterowni; w głębi sterowni, przy ścianie oddzielającej pompownię, symetryczne lustrzane jednobiegowe schody betonowe wiodące do przeszklonego pomieszczenia, dawniej otwartego pomostu, opartego na granitowych, okrągłych słupach; zachowane częściowo balustrady schodowe z rur metalowych.

Otworki. **Otworki okienne.** Elewacje wszystkich części obiektu przeprute licznymi otworami okiennymi, zapewniającymi doskonałe doświetlenie wnętrza światłem naturalnym. Pierwotny efekt zaprzepaszczonego w części wsch. budynku przez wtórne wydzielanie jej murowaną ścianą oraz zastąpienie szklanej ściany oddzielającej pompownię, ścianą murowaną. Wszystkie otworki prostokątne (wyjątkiem jest okrągły okulus w szczycie elewacji wsch.), o zmiennych wymiarach i proporcjach w poszczególnych częściach obiektu, stanowią element artykulacji ścian. Stolarka okienna meta-

lowa, nieoryginalna – w miejsce okien stalowych zamontowano współcześnie okna aluminiowe. Elewacja frontowa pawilonu zach. rozczłonkowana dwiema kondygnacjami, rytmicznie rozmieszczonych, ujednoliconych w kondygnacjach otworów okiennych; otworki przyziemia w formie smukłych prostokątów, otworki drugiej kondygnacji znacznie krótsze, proporcjami zbliżone do kwadratów; okna jednoskrzydłowe zespolone, dzielone szczelinami krzyżowymi na kwatery. W elewacji pn. pawilonu, w strefie podgzymsowej trzy przekształcone współcześnie otworki okienne – mniejsze, w formie prostokątów leżących; od strony wnętrza widoczne ślady pierwotnych otworów, analogicznych do otworów drugiej kondygnacji elewacji frontowej, oryginalne otworki zachowane w elewacji pd. Hala produkcyjna prześwietlona rzędami, gęsto rozmieszczonych otworów okiennych; proporcje i wymiary otworów różnią się w pierwotnej i dobudowanej części budynku. Wyniesiona nawa środkowa hali z bezpośrednim oświetleniem rzędami okien, które w starszej części mają proporcje kwadratów, w części dobudowanej są nieco większe i mają formę prostokątów leżących; natomiast wszystkie otworki naw bocznych prezentują formę prostokątów leżących – otworki starszej części mniejsze, w układzie parzystym, części nowszej – większe, pojedyncze; okna aluminiowe, stałe, w starszej części dzielone na kwatery, w nowszej podziały przeprowadzone tylko szczelinami pionowymi. Ściana wsch. pompowni przepruta pasem dużych otworów okiennych o kształcie leżących prostokątów, ciąg otworów zakończony po obu stronach parami mniejszych otworów w formie prostokątów stojących; w częściach bocznych elewacji wsch. rzędy mniejszych otworów w kształcie prostokątów leżących; oś środkowa akcentowana okulesem umieszczonym w ścianie sterowni; we wszystkich otworach okna aluminiowe dzielone pionowymi listwami.

Otworki drzwiowe zewnętrzne. Wejścia do budynku filtrów pośpiesznych zlokalizowane na osi podłużnej budynku; zach. otwór wejściowy na osi środkowej pawilonu – kształt prostokąta stojącego z prostym zamknięciem, w otworze zniszczone dwuskrzydłowe drzwi aluminiowe z nadświetlem; w elewacji wsch. pompowni zachowane oryginalne, proste obramienie żelbetowe oryginalnego otworu drzwiowego; otwór wtórnie pomniejszony z współczesnymi, jednoskrzydłowymi drzwiami z PCV; w zwieńczeniu otworu rzeźba Panny Wodnej.

Otworki drzwiowe wewnętrzne. Dostęp do hali filtrów pośredni, przez otworki drzwiowe wewnętrzne w zach. i wsch. części obiektu; część wsch. przebudowana, oddzielona wtórnymi ścianami, w których współczesne, prostokątne otworki drzwiowe z jednoskrzydłowymi, współczesnymi drzwiami metalowymi; w części zach. wtórne ścianki działowe wydzielające mniejsze pomieszczenia, dostępne przez typowe

współczesne otwory drzwiowe z typowymi, jednoskrzydłowymi drzwiami płytowymi; przejście do hali filtrów przez otwór w piwnicy – prostokątny, z współczesnymi, jednoskrzydłowymi drzwiami metalowymi.

RZUT. Budynek założony na symetrycznym rzucie prostokąta o krępych proporcjach, z osią podłużną wsch.-zach., rozczłonkowanego niewielkimi osiowymi przybudówkami krótszych boków. Od zach. w korpus wbudowany pawilon, założony na rzucie prostokąta prostopadłego do osi podłużnej budowli. W elewacji wsch., odpowiada mu mniejsza, mocno wydłużona, prostokątna przybudówka pompowni. Oś symetrii obiektu akcentuje para zewnętrznych otworów drzwiowych. Między przybudówkami rozpięta potężna hala produkcyjna o bazylikowym układzie wnętrza, artykułowanego gęstym układem pionowych i poziomych elementów konstrukcji, na 15 przęseł i 11, a w części nowszej – 9 traktów. Część wsch. hali, podobnie jak wnętrze pawilonu zach. z wtórnymi podziałami, będącymi wynikiem remontów prowadzonych od 2002 r.

BRYŁA. Budynek wolnostojący, częściowo zagłębiony pod poziomem gruntu, o rozłożystych, przysadzistych proporcjach. W rzucie zwarty, w bryle symetrycznie rozczłonkowany, w niewielkiej części podpiwniczony. Od zach. dwukondygnacyjna, wysunięta w formie pawilonu środkowego część, nakryta dachem czteropłaciowym, w tej części budynek podpiwniczony. Od wsch. odpowiada jej wydłużona, jednokondygnacyjna przybudówka, z umieszczoną nad osiowym wejściem rzeźbą Panny Wodnej – stojącej nagiej kobiety podtrzymującej prawą ręką misę z wodą. Obie części budowli łączy potężna rozłożysta hala produkcyjna. Bryła hali trzyczęściowa, w osi środkowej wypiętrzona, wyższa i węższa od rozłożonych symetrycznie części bocznych. W części środkowej halę nakrywa dach dwuspadowy o małym kącie nachylenia połaci, boczne części hali pod dachami pulpitowymi o połaciach także nieznacznie pochylonych, przedłużonych nad przybudówkę wsch. Dachy hali z prostokątnymi wywietrzakami pod własnymi daszkami dwuspadowymi: na wyższej części – na całej długości dachu, nad częściami bocznymi, tylko nad starą częścią hali. W narożnik, między budynkiem administracyjnym i nawami pd. hali, wbudowana współczesna jedno- i dwukondygnacyjna przybudówka nakryta w obu częściach dachami płaskimi.

ELEWACJE. Elewacje budynku gładko tynkowane, pozbawione elementów artykulacji i dekoracji ścian, wyjątek stanowi gęsty rytm otworów okiennych, których układ i forma charakterystyczne dla poszczególnych części budowli oraz jedyny element dekoracyjny, którym jest cementowa rzeźba panny wodnej nad wejściem wsch.

Elewacja zach. – elewacja pawilonu dwukondygnacyjna, 11-osiowa, o symetrycznej dośrodkowej kompozycji, z osią środkową akcentowaną otworem drzwiowym; rozczłonkowana rytmicznym układem ujednoliconych w kondygnacjach otworów okiennych – smukłych, większych w przyziemiu i mniejszych, przysadzistych w drugiej kondygnacji; z prawej strony do budynku przylega współczesna, jedno- i dwukondygnacyjna przybudówka, występująca przed jej lico; od pn. widoczna cofnięta, niższa, ślepa, gładko tynkowana elewacja naw pn. hali produkcyjnej, z podstem-

plowanym prowizorycznie wydatnym gzymsem wieńczącym i odsłoniętymi fundamentami (pozostałość po rozebranej współczesnej przybudówce pn.)

Elewacja pn. – elewacja pawilonu 3-osiowa, z regularnym układem małych okienek w partii podgzymsowej; elewacja naw pn. hali produkcyjnej 32-osiowa, rozczłonkowana otworami okiennymi w kształcie prostokątów leżących, umieszczonych w górnej części ściany; w 20 osiach od zach. otwory w układzie parzystym (starsza część hali), w kolejnych osiach otwory większe, pojedyncze (część hali dobudowana w 1931 r.); od strony wsch. przylega cofnięta, ślepa ściana przybudówki pompowni. Ponad ścianą naw bocznych wznosi się ściana nawy środkowej, która także przepruta gęstym rytmem okienek, w pierwszych dwudziestu osiach zbliżonych proporcjami do kwadratów, w pozostałych – odpowiadających kształtem prostokątom leżącym.

Elewacja wsch. – elewacja pompowni pierwotnie 7-, obecnie 9-osiowa (skrajne otwory okienne wtórnie rozdzielone węgarkami), z wznoszącą się ponad nią jednoosiową elewacją nawy środkowej hali filtrów, ujęta po bokach cofniętymi elewacjami naw bocznych; całość tworzy ściśle symetryczną, klasyczną kompozycję, z osią symetrii akcentowaną otworem drzwiowym w prostym obramieniu, na którym rzeźba w postaci stojącej nagiej kobiety z miską wody podtrzymywaną prawą ręką; ponad rzeźbą, w cofniętej elewacji nawy głównej hali duży okulus; powierzchnia górnej partii ściany pompowni zredukowana do wąskich węgarków rozdzielających duże otwory okienne w kształcie prostokątów leżących; cofnięte elewacje naw bocznych hali 6-osiowe, otwory okienne, jak większość pozostałych mają formę prostokątów leżących.

Elewacja pd. – elewacja pawilonu przesłonięta mocno wyładowaną 4-osiową elewacją współczesnej przybudówki, która z czterema wysokimi smukłymi otworami okiennymi zgrupowanymi w części wsch. elewacji; elewacja naw pd. hali produkcyjnej 32-osiowa, rozczłonkowana otworami okiennymi w kształcie prostokątów leżących, umieszczonych w górnej części ściany; w 20 osiach od zach. otwory w układzie parzystym (starsza część hali), w kolejnych osiach otwory większe, pojedyncze (część hali dobudowana w 1931 r.); od strony wsch. przylega cofnięta, ślepa ściana przybudówki pompowni. Ponad ścianą naw bocznych wznosi się ściana nawy środkowej, która także przepruta gęstym rytmem okienek, w pierwszych dwudziestu osiach zbliżonych proporcjami do kwadratów, w pozostałych – w formie prostokątów leżących.

WNĘTRZE. Wnętrze podzielone na trzy części zróżnicowane funkcjonalnie i przestrzennie. Główną częścią budowli jest hala produkcyjna o konstrukcji typu bazylikowego, z wyższą, doświetloną bezpośrednio nawą środkową. Wnętrze podzielone gęstym rytmem żelbetowych filarów na nawy i przęsła. Wyniesiona wąska, smukła nawa środkowa, flankowana po obu stronach, czterema nawami, nieznacznie zmniejszającymi wysokość ku krańcom budynku. Poszczególne części hali rozmieszczone na różnych poziomach, połączonych betonowymi schodami. Dziesięcioprzęsłowa hala rozbudowana po dekadzie funkcjonowania o kolejnych sześć przęseł. Dobudowana część wsch. scalona z pierwotną halą, obejmowała również wąską przybudówkę

1. Miejscowość	WROCŁAW	5. Obiekt (nazwa jak w karcie) oraz adres BUDYNEK FILTRÓW POŚPIESZNYCH w zespole MPWiK, ul. Na Grobli 14/16	6. Zawartość załącznika cd. opisu; cd. historii, spis ilustracji, zdjęcia
2. Gmina	Wrocław		
3. Powiat	Wrocław		
4. Województwo	dolnośląskie		

pompowni wody płuczącej. Dobudowane przeszła hali o zmienionej w stosunku do starszej części dyspozycji – brak w nich słupów środkowych, ich eliminację zrównoważono ukośnie ustawionymi, potężniejszymi filarami bocznymi. W skrajnych przęsłach wsch. hala dwukondygnacyjna. Ta część, wydzielona współcześnie ścianą z dużym, prostokątnym, przeszklonym otworem z widokiem na halę, obejmowała sterownię z marmurowymi pulpitemi sterowniczymi, których zdewastowane pozostałości zachowane do dziś. Sterownię od pompowni oddzielała przeszklona ściana o metalowej konstrukcji, którą współcześnie zastąpiono ścianą pełną. Od zach., w korpus hali wbudowana została część pawilonowa o funkcji zaplecza technicznego, obecnie adaptowana do celów administracyjno-socjalnych.

WYPOSAŻENIE. Zachowany wystrój elewacji zewnętrznych z rzeźbą Panny Wodnej nad wejściem wsch.; w hali filtrów zdewastowane, nieliczne pozostałości pulpitemi sterowniczych, pierwotnie obłożonych płytami marmurowymi, obecnie z pozostałościami płyt lastriko, niekompletne, pozbawione wyposażenia; częściowo zachowane oryginalne balustrady schodowe pomostu technicznego. W pomieszczeniu pompowni wsch., z planowaną funkcją muzealną, zachowane urządzenia pomp.

INSTALACJE: obecnie nie funkcjonują, w trakcie prac remontowych.

cd. historii:

W 1930 r. samorząd wrocławski podjął decyzję o nowej inwestycji, przeznaczając na ten cel prawie dwa i pół miliona marek. Przewidywano powiększenie stacji filtrów o połowę i za optymalne rozwiązanie uznano system filtracyjny WABAG. Do starszej, zach. części, dobudowano część wsch. budowli, oddzielając ją szczeliną dylatacyjną. Rozbudowa stacji wraz z montażem dziesięciu komór nowoczesnych filtrów nastąpiła w latach 1931–1932. Prócz zastosowania nowoczesnych rozwiązań technologicznych, zadbano również o walory estetyczne. Duże wrażenie robił wystrój wnętrza, zastosowana armatura, marmurowe pulpity sterownicze. II Wojna światowa przyniosła znaczne zniszczenia w infrastrukturze zakładu i w sieci wodociągowej. Jej efektem były również zmiany właścicielskie – nastąpiło przejęcie, miejskiej dotychczas spółki, przez państwo polskie. Zakład Na Grobli wznowił działanie w listopadzie 1945, choć prace remontowe trwały jeszcze w następnych latach – w 1961 r. przeprowadzono remont odżelaziacza i przebudowę 6 komór filtrów pośpiesznych systemu Reisert na klasyczne filtry pospieszne o złożu filtracyjnym wysokości 1,2 m. W l. 1971-5 nastąpiła kolejna modernizacja – przebudowano wszystkie komory filtrów typu Reisert, dostosowując je do prędkości filtracji 5 m/h, poprzez powiększenie komór filtracyj-

nych do wysokości 1,5 m. Zastosowano też porcelanowe dysze filtracyjne do odbioru filtratu z dna komory filtra. W całym budynku we wszystkich trzydziestu komorach filtrów wymieniono płyty denne komór mocując w nich 3600 sztuk dysz filtracyjnych. Każda z komór filtracyjnych wypełniona została piaskiem o granulacji 1,5–2,5 mm średnicy i wysokości złoża do 1,5 m. Wskutek powojennych prac budowlanych zmiana uległa bryła budowli, do której dostawiono parę przybudówek zach.: pd.-zach. – z zapleczem socjalnym i sterownią oraz pn.-zach. – z rozdzielnią elektryczną. Ta ostatnia została rozebrana w ostatnich latach. Rok 1989, to rok reorganizacji ponownie skomunalizowanego zakładu. W l. 2001–07, przy pomocy środków europejskich, przeprowadzono jego kompleksową modernizację. Historyczne obiekty, w większości wyłączone z użytkowania, objęte zostały zaplanowanym na szeroką skalę programem rewaloryzacji i renowacji. Stacja filtrów pośpiesznych wyłączona została z eksploatacji w 2007 r. Od 2012 r. trwają w budynku prace remontowe, adaptujące obiekt na magazyn Zakładu Produkcji Wody. W 2013 prowadzone były prace związane z remontem dachu i elewacji. Kolejne lata to okres prac we wnętrzach obiektu.

SPIS FOTOGRAFII

1. Budynek stacji filtrów pośpiesznych – widok od pd.
2. Pawilon zach.
3. Pawilon zach. z fragmentem elewacji naw bocznych pn.
4. Elewacja pn. – nawy boczne.
5. Fragmenty elewacji pn. i elewacji wsch.
6. Elewacja wsch. pompowni.
7. Rzeźba Panny Wodnej w zwieńczeniu otworu wejściowego.
8. Wnętrze pawilonu zach.
9. Piwnice pawilonu zach.
10. Hala filtrów, nawa środkowa – widok w kierunku wsch.
11. Widok z nawy głównej na nawy boczne.
12. Wtómie zabudowany pomost sterowni.
13. Wnętrze sterowni z widocznymi pozostałościami pulpitemi sterowniczych.
14. Komora filtrów i schody na pomost sterowni.
15. Wnętrze pompowni z zachowanymi urządzeniami.
16. Fot. archiwalna – elewacja wsch. 1932 [źr.: Nowakowski, Urbaniak, op.cit, ryc. 55]
17. Fot. archiwalna – wnętrze hali, 1960 [źr.: Nowakowski, Urbaniak, op.cit, ryc. 163]
18. Fot. archiwalna – wnętrze sterowni, 1932 [źr.: Nowakowski, Urbaniak, op.cit, ryc. 56]
19. Fot. archiwalna – pulpity sterownicze, ok. 1932 [źr.: www.polska-org.pl]
20. Archiwalny plan sytuacyjny zakładu, l. 20/30.XX w. [źr.: www.polska-org.pl]
21. Schemat rozbudowy stacji filtrów pośpiesznych, ok. 1930 [źr.: archiwum MPWiK]
22. Widok elewacji wsch. po rozbudowie ok. 1932. [źr.: archiwum MPWiK]
23. Archiwalne rzuty i przekroje budynku, ok. 1932 [źr.: archiwum MPWiK]

2.



3.



4.



5.



1. Miejscowość WROCLAW
2. Gmina Wrocław
3. Powiat Wrocław
4. Województwo dolnośląskie

5. Obiekt (nazwa jak w karcie) oraz adres

BUDYNEK FILTRÓW POŚPIESZNYCH
w zespole MPWiK, ul. Na Grobli 14/16

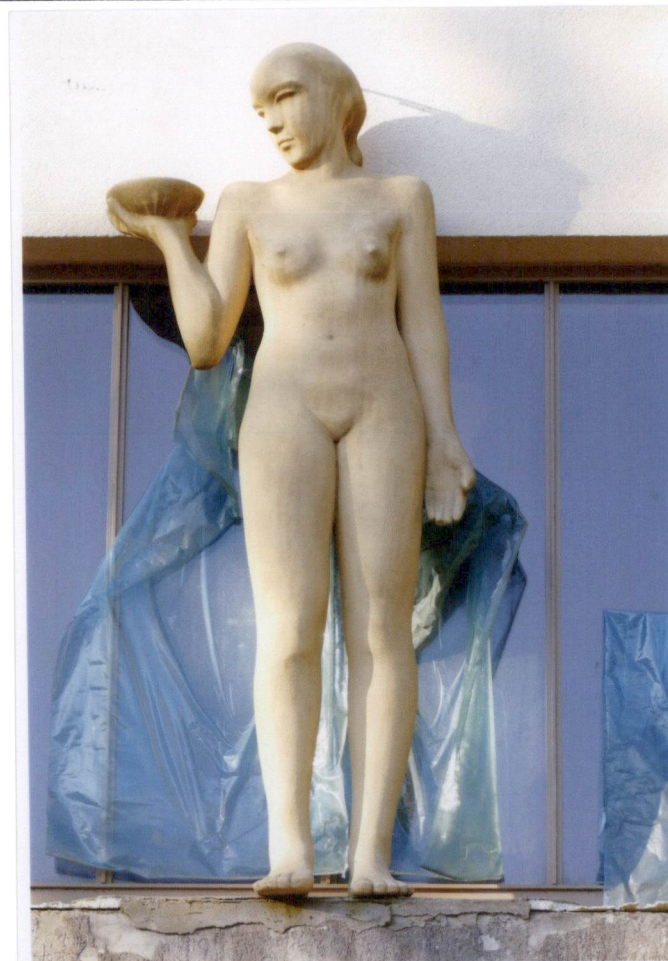
6. Zawartość załącznika

zdjęcia;

6.



7.



8.



9.



10.



11.



1. Miejscowość WROCŁAW
2. Gmina Wrocław
3. Powiat Wrocław
4. Województwo dolnośląskie

5. Obiekt (nazwa jak w karcie) oraz adres

BUDYNEK FILTRÓW POŚPIESZNYCH
w zespole MPWiK, ul. Na Grobli 14/16

6. Zawartość załącznika

zdjęcia; archiwalia

12.



13.



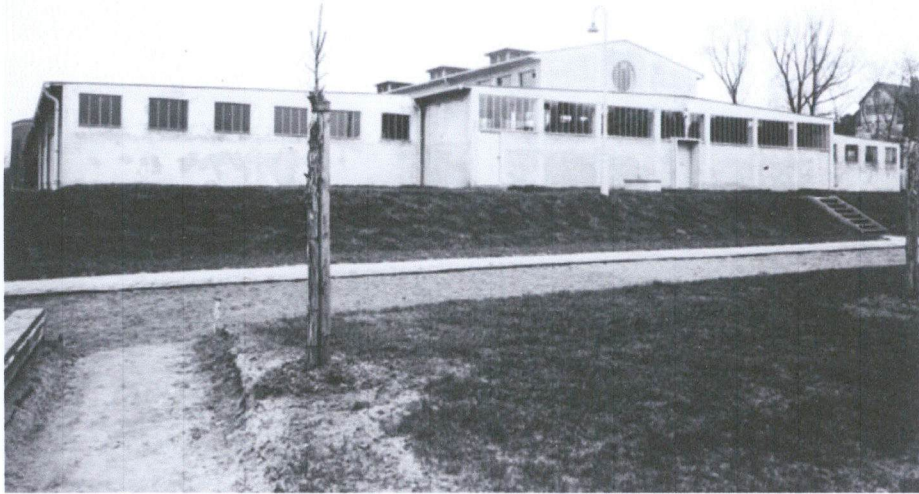
14.



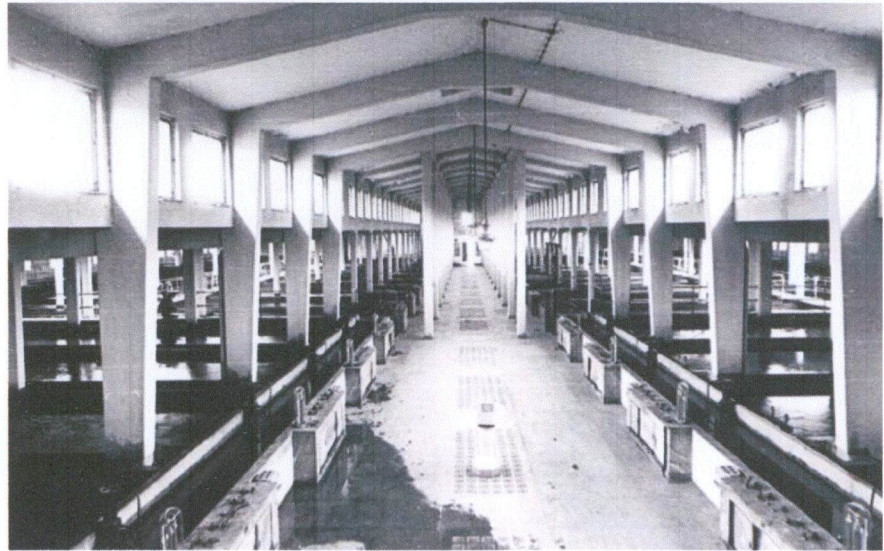
15.



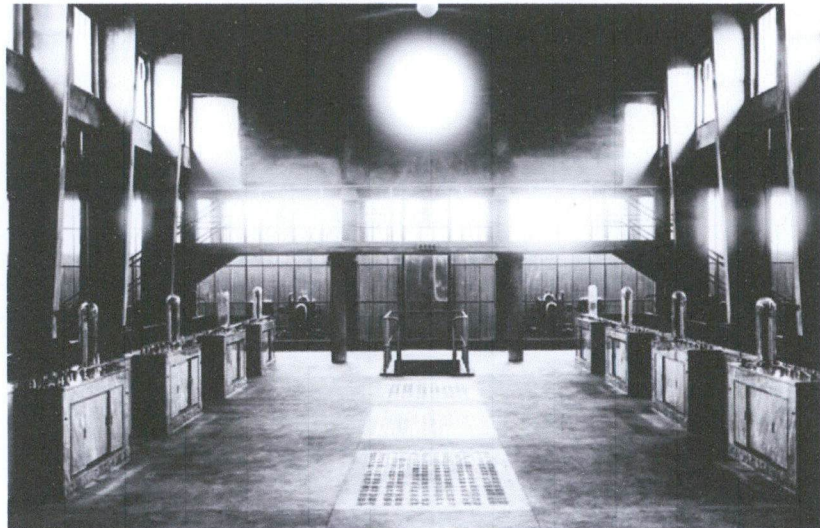
16.



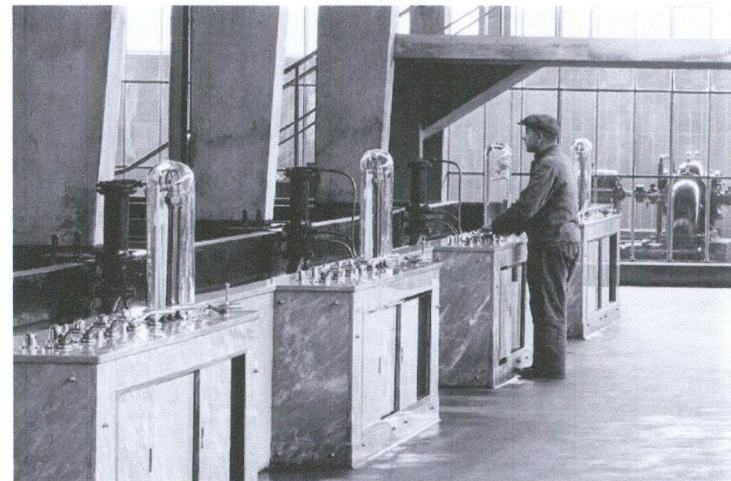
17.



18.

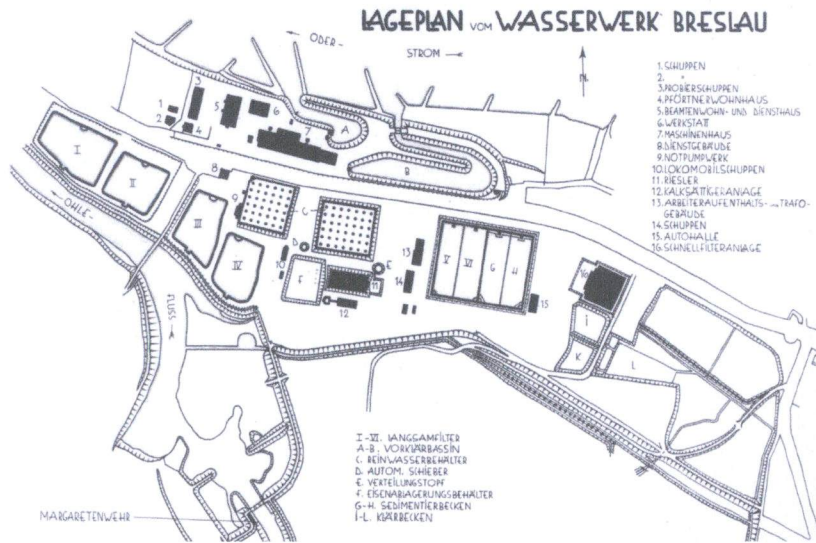


19.

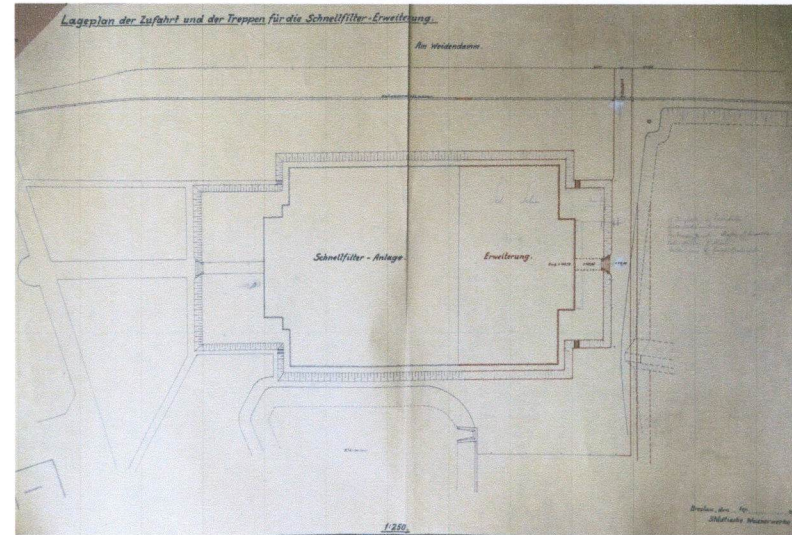


1. Miejscowość	WROCLAW	5. Obiekt (nazwa jak w karcie) oraz adres	6. Zawartość załącznika
2. Gmina	Wrocław	BUDYNEK FILTRÓW POŚPIESZNYCH w zespole MPWiK, ul. Na Grobli 14/16	archiwalia, rzut przyziemia;
3. Powiat	Wrocław		
4. Województwo	dolnośląskie		

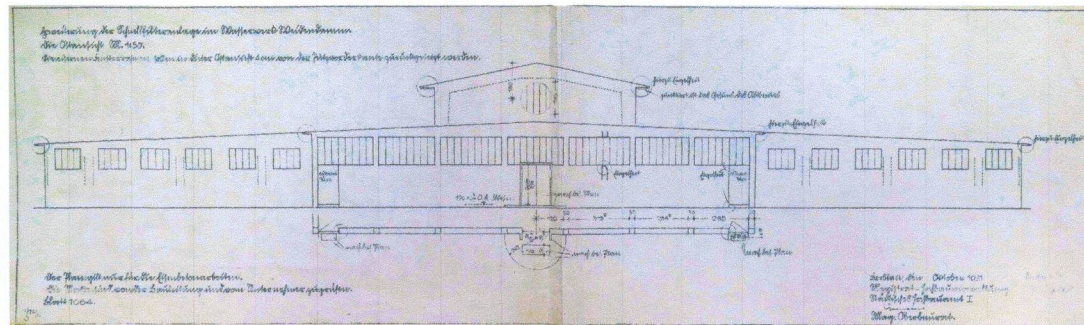
20.



21.



22.



23.

