

KARTA EWIDENCYJNA ZABYTKU NIERUCHOMEGO WPISANEGO DO REJESTRU ZABYTKÓW

1. Nazwa

DOM MIESZKALNY — KAMIENICA

2. Czas powstania

XIV w.; 1 poł. XVIII w.; XIX/XX w.

3. Miejscowość

ŚWIDNICA

12885

4. Adres

ul. Długa 60
58–100 Świdnica

nr ewidencyjny działki: 2356

nr księgi wieczystej:

5. Przynależność administracyjna

województwo dolnośląskie

powiat świdnicki

gmina Świdnica

6. Współrzędne geograficzne

N: 50°84'17.80" E: 16°49'24.31"

7. Poprzednie nazwy miejscowości

Schweidnitz, Lange Straße (Nowotki)

8. Właściciel i jego adres

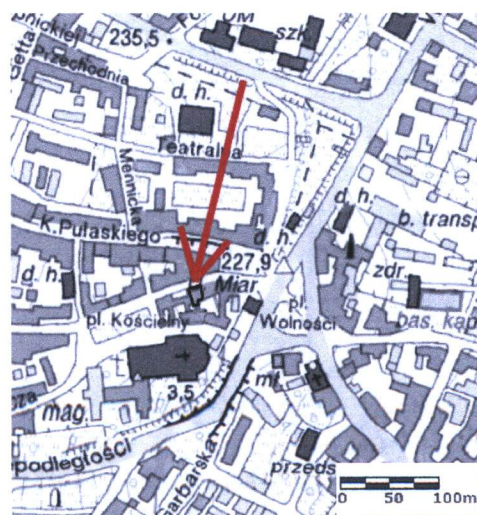
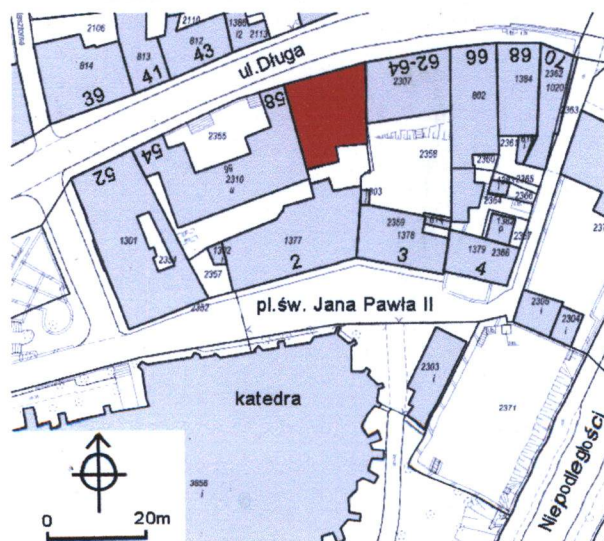
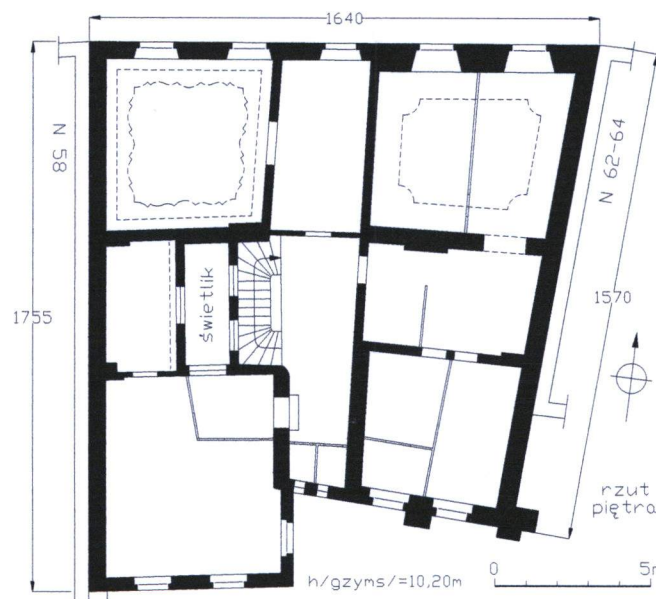
parafia katedralna rzymskokatolicka
pw. św.św. Stanisława i Wacława 2/3
58–100 Świdnica

9. Użytkownik i jego adres

jw.

10. Formy ochrony

mpzp „Śródmieście – południe”
uchwała nr XLVI/546/10 Rady Miejskiej
w Świdnicy z dnia 16 czerwca 2010 r.



Budynek wzniesiony na parceli wytyczonej w okresie polokacyjnym, zapewne w XIV w. Jest kolejną budowlą wzniesioną w tym miejscu, lecz w swych murach zachował relikty wcześniejszych obiektów, które ulegały zniszczeniom w wyniku konfliktów zbrojnych a częściej – w wyniku klęsk żywiołowych nawiedzających miasto. Relikty pierwotnej XIV-wiecznej budowli przetrwały w kondygnacji piwnic. Z tego czasu pochodzą mury, sklepienia i detal w postaci ostrołukowo zamkniętego portalu i obramienia okienka piwnicznego. Oblupane w dolnej części węgary portalu mogą świadczyć o prowadzonej w budynku działalności piwowarskiej (poszerzenie otworu umożliwiające przetaczanie beczek z piwem), która była wówczas powszechnym zajęciem mieszczan. W 1716 r. całą środkową i pd.-wsch. część Świdnicy, wraz z zabudowaniami placu kościelnego i ulicy Długiej, strawił wielki pożar, który został uwieczniony na rycinie przedstawiającej plan miasta z 1716 r. Po tym czasie powstał kolejny budynek na działce o dzisiejszym adresie Długa 60. Była to budowla barokowa, której pozostałościami są tylko stropy w dwóch pokojach traktu frontowego, ozdobione ramową dekoracją sztukatorską. Kamienica w obecnej formie powstała na przełomie XIX i XX w. Z tego czasu pochodzi jej skromny historyzujący wystrój zewnętrzny oraz część zachowanego wystroju wewnątrz (klatka schodowa, przepierzenia sanitariatów). Ostatnie prace remontowe, które miały charakter adaptacji i modernizacji, przeprowadzono w 2 poł. XX w. W ich wyniku przekształcono przyziemie, dostosowując je do funkcji użytkowych (zmiana formy otworów) i zmieniono układ wnętrza w lokalach mieszkalnych, starając się dostosować je do współczesnych standardów.

W 1859 r. do Świdnicy przybyły ss. elżbietanki, sprowadzone przez proboszcza, ks. Graupego. Początkowo osadzone w domu proboszcza przy ul. Długiej 66. Siostry stopniowo powiększały swój stan posiadania, obejmując kolejne budynki i stawiając własne gmachy. Z czasem, cały kwartał zabudowy między ul. Długą i placem Kościelnym został połączony w jeden wielki kompleks szpitalno-klasztorny. W jego skład wszedł również opisywany budynek (plan miasta z 1908 r.). W 1929 r. elżbietanki przeniosły się do nowo wybudowanej placówki przy dzisiejszej ulicy Westerplatte i opuściły dotychczas użytkowane obiekty. Część z nich odkupił ówczesny proboszcz, ks. Georg Schmidt, z przeznaczeniem na dom parafialny (klasztor i szpital). Pozostałe budynki przeznaczone zostały na cele mieszkalne. Opisywany budynek po II wojnie światowej został przejęty przez państwo polskie i przeznaczony na cele mieszkalne wielorodzinne. Z czasem przyziemie przystosowano do funkcji użytkowych. Na podstawie ugody zawartej w 1991 r. przed Komisją Majątkową przez gminę Świdnica z parafią św.św. Stanisława i Wacława budynek przekazany został prawowitemu właścicielowi – parafii. Proces przekazywania obiektu trwał do lipca 2016 r.

SYTUACJA. Świdnica – miasto, dawna stolica księstwa świdnickiego, ob. ośrodek władz samorządowych (siedziba władz gminnych i powiatowych) i kościelnych (diecezja świdnicka). Miasto położone jest na Przedgórzu Sudeckim, nad rzeką Bystrzycą, przy skrzyżowaniu drogi międzynarodowej Wrocław – Wałbrzych – granica z Republiką Czeską z drogą krajową Strzegom – Dzierżonów.

Opisywany obiekt zlokalizowany jest w obrębie starego miasta, w okolicy dawnej Bramy Dolnej, na końcowym odcinku dawnego traktu wychodzącego z miasta na wsch., w stronę Dzierżonowa – ulicy Długiej (Lange Straße). Kamienica usytuowana jest w zwartej zabudowie pd. pierzei ulicznej, ścianami bocznymi łączy się z sąsiednimi budynkami, fasadą pn. zwraca się ku ulicy, od której oddziela ją wąski trotuar, elewacja tylna wychodzi na ciasne, zaniedbane, ogrodzone siatką podwórze, przez które kamienica sąsiaduje z dawnym klasztorem ss. elżbietanek.

MATERIAŁ. KONSTRUKCJA. TECHNIKA.

Ściany. Ściany zewnętrzne murowane z mieszaniny cegły i kamienia, z przewagą kamienia w dolnych partiach ścian i znaczną przewagą cegły powyżej przyziemia oraz wyłącznym zastosowaniem cegły w nadbudowanej kondygnacji poddasza w ścianie tylnej (pd.); pomieszczenia piwniczne wymurowane z nieregularnych głazów i łomu kamiennego, stanowią pozostałość po starszej zabudowie i mają proveniencję średniowieczną; pozostałości kamiennych murów średniowiecznych wykorzystane również w kondygnacji przyziemia; wyższe partie murów pochodzą z kolejnych etapów budowy a wtórnie nadbudowana ściana kondygnacji poddaszowej zaplecza to zapewne efekt rozbudowy XX-wiecznej. Ściany tynkowane, poza nadbudowanym piętrzem poddaszowym, którego ściana pozostawiona w surowej cegle. Na fasadzie zachowane pozostałości skromnego detalu architektonicznego w postaci profilowanego gzymsu przyziemia i gzymsu wieńczącego a ponad przyziemiem – podziałów ramowych przeprowadzonych lizenami w wielkim porządku; detal murowany tynkowany.

Ściany wewnętrzne piwnic murowane z nieregularnych głazów i łomu skalnego, niektóre ściany z mieszaniny kamienia i cegły, późniejsze – XIX- i XX-wieczne – wymurowane z cegły pełnej; zachowany kamienny detal: obramienie okienka, gotycki, zamknięty ostrołukowo portal, z ociosanymi w dolnej części węgarami. Ściany kondygnacji naziemnych murowane z cegły pełnej, tynkowane; w trakcie kolejnej przebudowy, z przestrzeni holu, lekkimi przepierzeniami drewnianymi wydzielono sanitariaty (XIX/XX w.); w związku z współczesnymi zmianami układu wnętrza, liczne ścianki działowe – z cegły dziurawki oraz z płyt gipsowo-kartonowych na lekkim szkielecie; skutkiem współczesnej modernizacji część ścian w lokalach mieszkalnych z współczesnymi okładzinami – płytki glazurowane, boazerie płycinowe z tworzyw sztucznych, w niektórych pomieszczeniach warstwa współczesnego wewnętrznego ocieplenia płytami styropianowymi.

Sklepienia i stropy. W pomieszczeniach piwnic zachowane średniowieczne kamienne sklepienia klasztorne, w jednym, oryginalne sklepienie kamienne zastąpione XIX-wiecznym ceglanyim sklepieniem odcinkowym. Wszystkie pomieszczenia kondygnacji naziemnych nakryte stopami drewnianymi belkowymi z tynkowanymi podsufitkami. W dwóch pokojach traktu frontowego na pierwszym piętrze zachowana sztukatorska barokowa dekoracja ramowa stropów; dekoracja stropu pn.-zach. – bogato profilowana, gruba rama o falistej linii ostro załamywanej w wierzchołkach, zakreślająca kształt zbliżony do kwadratu; dekoracja stropu pokoju pn.-wsch. o znacznie uproszczonej formie – profilowana rama o nieregularnym kształcie zbliżonym do kwadratu z wciętymi łukowo narożnikami (pokój i dekoracja wtórnie przedzielone ścianą).

<p>14. Kubatura</p> <p>3034 m³</p>	<p>15. Powierzchnia użytkowa</p> <p>464 m²</p>	<p>16. Przeznaczenie pierwotne</p> <p>dom mieszkalny – kamienica</p>	<p>17. Użytkowanie obecne</p> <p>użytkowany tylko w części przyziemia na cele handlowe</p>
<p>18. Stan zachowania</p> <p>Budynek użytkowany tylko w niewielkiej części przyziemia na cele handlowe, w pozostałej części wyłączony z użytkowania, mocno wyeksploatowany. Zachowany rzut i bryła korpusu z czasu przebudowy XIX-wiecznej, średniowieczne piwnice z elementami detalu architektonicznego oraz nieliczne pozostałości barokowego i XIX-wiecznego wystroju wewnętrznego; w fasadzie czytelne XIX-wieczne podziały, przyziemie przekształcone, z wtórnie nadaną funkcją użytkową; wymienione tynki zewnętrzne.</p> <p>Stan techniczny:</p> <p><i>dach</i> – niezadowalający stan pokrycia dachowego, z widocznymi ubytkami, luźnymi i odspojonymi dachówkami; konstrukcja dachu w stanie dobrym;</p> <p><i>ściany</i> – ściany mocno zawilgocone w dolnych partiach (brak izolacji przeciwwilgociowej); tynki zewnętrzne wtórne, z widocznymi zabrudzeniami eksploatacyjnymi i znacznymi ubytkami tynku w fasadzie i elewacji bocznej; fatalny ścian tynków zewnętrznych w elewacji tylnej (uszkodzenia i ubytki na całej powierzchni ścian, silne zawilgocone, odspojenia), gdzie wtórnie nadbudowana kondygnacja poddasza, całkowicie pozbawiona tynku zewnętrznego; konstrukcja ścian wzmocniona w przeszłości kotwami;</p> <p><i>ściany wewnętrzne</i> – kamienne mury piwnic mocno zawilgocone tynki zniszczone, wilgoć przesiąka do wyższych kondygnacji, skutkując silnym zawilgoceniem i zagrzybieniem ścian przyziemia; zniszczone tynki wewnętrzne; w wyższych kondygnacjach zmieniona dyspozycja wewnątrz – pomieszczenia podzielone współczesnymi ścianami działowymi; w części pomieszczeń widoczne pęknięcia pionowe ścian;</p> <p><i>wnętrza</i> – budynek nie użytkowany, wnętrza nieogrzewane, o częściowo zmienionej dyspozycji, w znacznym stopniu zdewastowane, zaniedbane i zaśmiecone; część wewnątrz przyziemia niedostępnych;</p> <p><i>otwory okienne i drzwiowe</i> – stolarka okienna i drzwiowa zróżnicowana, częściowo zdewastowana,</p> <p><i>posadzki</i> – w piwnicy i przyziemiu mocno zawilgocone; posadzki przyziemia zniszczone, wylewki cementowe spękałe i częściowo skruszone;</p> <p><i>schody</i> – ślady znacznego zużycia technicznego wszystkich elementów schodowych oraz balustrad;</p> <p><i>stropy</i> – ślady zawilgoceń, zacieki i zabrudzenia na stropach; osłabiona konstrukcja stropów – pęknięcia na stropach holu; konieczność przeprowadzenia ekspertyzy technicznej stropów;</p> <p><i>instalacje</i> – wyeksploatowane, częściowo zdewastowane, poza instalacją elektryczną wyłączone z użytkowania.</p>		<p>19. Istniejące zagrożenia, najpilniejsze postulaty konserwatorskie</p> <p>Budynek od kilku lat nie użytkowany, oprócz jednego pomieszczenia w przyziemiu; w pozostałych pomieszczeniach w znacznym stopniu zdewastowany, w całości w znacznym stopniu wyeksploatowany, mocno zawilgocony.</p> <p>Konieczne przeprowadzenie kapitalnego remontu, który poprzedzony powinien być ekspertyzami technicznymi, w szczególności dotyczącymi konstrukcji ścian i stropów.</p> <p>Po przeprowadzeniu wstępnych ekspertyz technicznych, priorytetem w działaniach zabezpieczających i remontowych powinny być następujące prace: remont lub wymiana konstrukcji dachu wymiana pokrycia dachowego, osuszenie piwnic i murów zewnętrznych, założenie izolacji przeciwwilgociowej, usunięcie zniszczonych tynków zewnętrznych i wewnętrznych, usunięcie wtórnych ścian wewnętrznych i zniszczonych podłóg i posadzek, wymiana instalacji, założenie instalacji c.o. W następnej kolejności należy przeprowadzić wg zaleceń konserwatorskich roboty elewacyjne: założenie nowych tynków zewnętrznych z zachowaniem wystroju fasady, wymianę i ujednolicenie stolarki okiennej i drzwiowej.</p> <p>Po podjęciu decyzji dotyczącej nowej formy użytkowania budynku należy przeprowadzić prace adaptacyjne i wykończeniowe, połączone z renowacją zachowanych elementów wystroju.</p> <p>Wszystkie prace podjęte przy budynku należy uzgadniać ze służbami konserwatorskimi.</p> <p>Postuluje się wpisanie obiektu do rejestru zabytków województwa dolnośląskiego i objęcie go pełną opieką konserwatorską.</p>	

20. Akta archiwalne (rodzaj akt, numer i miejsce przechowywania)

Archiwum parafialne:

Książka obiektu budowlanego. Budynek mieszkalny, Długa 60. Świdnica.

Dokumentacja dot. przekazania budynku.

Archiwum NID O/ Wrocław:

Świdnica. Studium architektoniczno-konserwatorskie starego miasta., PKZ Wrocław 1985

23. Bibliografia

T.J. MANN, Geschichte der Stadt Schweidnitz., Reutlingen 1985, S. 244, passim

W. SCHIRRMANN, Chronik der Stadt Schweidnitz., Schweidnitz 1909, S. 94, passim

Atlas historyczny miast polskich. Świdnica., (tom IV: Śląsk, zeszyt 5), Wrocław 2008, p.red.

R. Eysymonta i M. Golińskiego

25. Źródła ikonograficzne (rodzaj, miejsce przechowywania)

— fot. arch.: l. 1928-35 – fragment zabudowy Lange Straße z widoczną fasadą budynku, repr. dostęp elektr. <https://polska-org.pl>

— kartografia archiwalna: plan miasta z 1895 r., plan miasta z 1909 r., plan urbanistyczny ok. 1936 r., plan stref budowlanych, 1937 r.

— Internet: zdjęcia współczesne i arch.: <https://polska-org.pl>

21. Uwagi

22. Adnotacje o inspekcjach, informacje o zmianach (daty, imiona i nazwiska wypełniających)

24. Opracowanie karty ewidencyjnej (autor, data i podpis)

tekst PDZ ALMA 05.11.2020

plany, rysunki PDZ ALMA 05.11.2020

fotografie PDZ ALMA 05.11.2020

Karta po wypełnieniu podlega ochronie na podstawie przepisu prawa autorskiego

26. Załączniki

- * wkładka nr 1: cd. opisu; spis fotografii,
- * wkładka nr 2: zdjęcia
- * wkładka nr 3: zdjęcia;
- * wkładka nr 4: zdjęcia; archiwalia

1. Miejscowość	ŚWIDNICA	5. Obiekt (nazwa jak w karcie) oraz adres KAMIENICA ul. Długa 60	6. Zawartość wkładki cd. opisu; spis ilustracji;
2. Gmina	Świdnica		
3. Powiat	świdnicki		
4. Województwo	dolnośląskie		

Więźba dachowa. Konstrukcja dachu drewniana, dwuspadowa, o zróżnicowanym stopniu pochylenia połaci, na wysokiej, wtórnej ścianie kolankowej od strony tylnej elewacji (pd.); więźba płatwiowo-stolcowa na czterech rzędach stolców mieczowanych w kierunku kalenicowym.

Pokrycie dachowe. Dach w części frontowej kryty ceramicznie, dachówką karpiówką podwójnie w koronkę; połąć tylna (pd.) o małym kącie nachylenia, pokryta papą na lepiku na deskowaniu drewnianym. Nad klatką schodową trójkątny w przekroju świetlik ze szkła zbrojonego na konstrukcji metalowej.

Posadzki i podłogi. W piwnicy posadzki kamienne i ceglane zasypaną warstwą piasku i ziemi. W sieni zachowany fragment starszej zniszczonej posadzki z dużych prostokątnych płyt kamiennych, która ukryta pod wtórną wylewką cementową, ob. mocno zniszczoną i skruszoną; w pozostałych pomieszczeniach przyziemia posadzki cementowe wylewane, w jedynym użytkowanym lokalu (salonik prasowy) zasłonięte współczesną wykładziną z tworzywa sztucznego. W kondygnacjach mieszkalnych podłogi drewniane deskowe, niektóre zakryte wykładzinami z PCV, zniszczona podłoga holu zastąpiona płytami drewnopochodnymi, w części pomieszczeń podłogi z współczesnych paneli podłogowych lub współczesne podłogi deskowe a w jednym pomieszczeniu kuchennym posadzka z płytek ceramicznych.

Schody. Budynek wyposażony w jedną klatkę schodową, przylegającą od zach. do sieni – wydłużona, o osi równoległej do osi sieni, z drewnianymi policzkowymi schodami wachlarzowymi; biegi schodowe ograniczone ażurową drewnianą balustradą z kantówek, niosących profilowany gięty pochwyty zakończony nad słupkiem wolną. Schody do piwnicy jednobiegowe założone na rzucie S, na niższy poziom piwnic prowadzą jednobiegowe schody proste; schody piwniczne murowane z cegły.

Otwory. *Otwory okienne.* Otwory w kształcie prostokątów stojących z prostymi zamknięciami. W przyziemiu fasady, w skrajnych osiach, dwie wtórne witryny sklepowe: zach. większa, o proporcjach zbliżonych do kwadratu, wsch. smuklejsza, prostokątna; układ otworów w kondygnacjach mieszkalnych regularny, otwory okienne ujednolicone, w drugiej kondygnacji nieznacznie większe. Podobne, regularnie rozmieszczone otwory okienne elewacji tylnej uzupełnione w dobudowanej czwartej kondygnacji mniejszymi otworami okiennymi w kształcie prostokątów leżących; w osi otworu drzwiowego pary prostokątnych małych okienek sanitariatów. Stolarka okienna zróżnicowana; w przyziemiu fasady współczesne okna witrynowe, z których zach. zasłonięte metalowymi żaluzjami kasetowymi, w wyższych kondygnacjach częściowo zachowane drewniane dwuskrzydłowe okna skrzynkowe z profilowanym ślemieniem przechodzącym w krzyżu pozornym, niektóre dzielone w skrzydłach pojedynczymi

szczeblinami (XIX/XX w.), pozostałe okna współczesne, z PCV, zachowujące pierwotne podziały, a okno na osi środkowej piętra węższe, dwuskrzydłowe, bez ślemienia; okna elewacji bocznej i tylnej drewniane skrzynkowe dwuskrzydłowe, z gładkim ślemieniem, późniejsze; okienka pionu sanitarnego małe, krosnowe, drewniane, uszkodzone, pozbawione oszklwienia; okna nadbudowanego poddasza krosnowe, drewniane, dwuskrzydłowe; w przyziemiu elewacji tylnej ślady po wtórnie zamurowanych otworach okiennych. Ściana klatki schodowej przepruta parami wewnętrznych prostokątnych otworów okiennych, wychodzących na wewnętrzne podwórko-studnię, które zakryte przeszkłonym świetlikiem; w otworach dwuskrzydłowe drewniane okna krosnowe, zamykane na zaszczepki skrzydełkowe pojedyncze.

Otwory drzwiowe zewnętrzne. Główne wejście do budynku zlokalizowane na osi środkowej fasady; brama sieni wjazdowej w kształcie prostokąta stojącego z prostym zamknięciem; drzwi drewniane, dwuskrzydłowe, ramowo-płycinowe z prostokątnym trójdzielnym nadświetlem nad profilowanym ślemieniem, skrzydła drzwiowe współczesne; brama flankowana przez parę wtórnych otworów drzwiowych lokali handlowych – otwory współczesne, smukłe, prostokątne, z jednoskrzydłowymi przeszkłonymi drzwiami, zasłanianie metalowymi żaluzjami kasetowymi. W elewacji tylnej, w osi sieni, otwór wejścia podwórzowego – prostokątny, typowy, z jednoskrzydłowymi typowymi drzwiami płytowymi; kolejny otwór drzwiowy w ryzalicy elewacji tylnej – prostokątny, nie użytkowany.

Otwory drzwiowe wewnętrzne. W piwnicy zachowane ostrołukowe przejście korytarzowe ujęte kamiennym portalem, którego węgary obłupane w świetle otworu w celu jego poszerzenia i umożliwienia przetaczania beczek z piwem (?); pozostałe otwory wszystkich kondygnacji prostokątne, z prostymi zamknięciami, o zróżnicowanych wymiarach i proporcjach; przejścia między sienią i pomieszczeniami przyziemia większe, z ramowo-płycinowymi drzwiami dwuskrzydłowymi; na pierwszym piętrze zachowane oryginalne otwory drzwiowe prowadzące do narożnych reprezentacyjnych pokoi traktu frontowego – duże, z dwuskrzydłowymi ościeżynowymi, dwuskrzydłowymi drzwiami ramowo-płycinowymi; w pozostałych lokalach mieszkalnych otwory typowe, z typowymi jednoskrzydłowymi drzwiami współczesnymi.

RZUT. Budynek założony na rzucie nieregularnego wieloboku. Trapezoidalny korpus rozczłonkowany bocznym, zbliżonym kształtem do prostokąta ryzalitem pd. Ryzalit, mocno wyładowany z elewacji tylnej, zlicowany jest z korpusem w elewacji zach. Wnętrze w układzie trzytraktowym w osi poprzecznej, z osiową sienią przelotową, do której przylega klatka schodowa.

BRYŁA. Budynek w ciasnej zabudowie pierzei ulicznej, pierwotnie graniczył obustronnie z wyższymi kamienicami, łącząc się z nimi elewacjami bocznymi. W czasach powojennych część zabudowy pierzei ulicy została wyburzona a w miejsce starych kamienic wstawiono dysharmonizującą zabudowę handlowo-usługową typu kioskowego. Do opisywanego budynku przylega obecnie od zach. parterowy sklepik z używaną odzieżą oraz mały lokal gastronomiczny, które odsłaniają większą część elewacji kamienicy. Kamienica trzykondygnacyjna, w 1/3 – na średniowiecznych dwupoziomowych piwnicach, od strony podwórza – z użytkowym poddaszem, nakryta dachem dwuspadowym ze świetlikiem osłaniającym wewnętrzny dziedziniec-studnię; dach o zróżnicowanym kącie nachylenia połaci. Zwarta bryła rozczłonkowana od strony zaplecza bocznym dwuosiowym czterokondygnacyjnym ryzalitem. W elewacji podwórzowej dwie masywne niskie przypory – zapewne pozostałość murów starszej budowli.

ELEWACJE. *Elewacja pn. – fasada* – trzykondygnacyjna, 5-osiowa, na niskim występującym cokole oblicowanym współczesnymi płytkami ceramicznymi; kompozycja symetryczna dośrodkowa; przyziemie zwieńczone profilowanym gzymsem; w wyższych kondygnacjach podziały ramowe w wielkim porządku wydzielają osie okienne; otwory okienne ujednolicone, w regularnym układzie; elewacja zwieńczona wydatnym gzymsem głównym. Na osi środkowej elewacji brama wjazdowa; pozostałe otwory przyziemia – pierwotnie okienne, analogiczne jak otwory wyższych kondygnacji – zostały przekształcone: w skrajnych osiach współczesne witryny sklepowe, obok nich otwory wejściowe do lokali usługowych.

Elewacja zach. – dwukondygnacyjna, w dolnej kondygnacji zasłonięta współczesną zabudową, w górnej kondygnacji dwuosiowa; otwory okienne wtórne, ujednolicone, jeden na osi środkowej elewacji, drugi przy jej narożniku pd.; elewacja zamknięta nie oddzielnym szczytem o formie zbliżonej kształtem do trójkąta różnobocznego.

Elewacja pd. – elewacja tylna, dwuczęściowa – 3-osiowa w korpusie stanowiącym część wsch. i dwuosiowa w ryzalicie zach., otynkowana, tylko w nadbudowanej współcześnie kondygnacji poddasza licowana cegłą; ściana korpusu wsparta dwiema kamiennie-ceglanymi przyporami różnej wysokości; układ otworów okiennych korpusu regularny, w osiach wsch. duże ujednolicone otwory okienne w kondygnacjach drugiej i trzeciej i ślady po takich otworach w przyziemiu; w osi zach. otwór wejściowy, powyżej którego pary małych okienek sanitariatów; ryzalit jednoosiowy od strony wsch., dwuosiowy od pd. z nie używanym otworem drzwiowym w osi zach.; otwory okienne ujednolicone, w regularnym układzie, niektóre wtórnie zamurowane; w kondygnacji poddasza obu części elewacji małe okienka w formie prostokątów leżących w osiach.

WNĘTRZE. Wnętrze w układzie trzytraktowym w osi poprzecznej; na osi środkowej wydłużona przelotowa sień, przy której, od zach. klatka schodowa, z biegiem schodowymi oświetlanymi pośrednio przez świetlik w dachu i okna wewnętrzne; w trakcie frontowym wtórnie urządzone lokale usługowe z własnymi wejściami od

strony ulicy; na piętrze reprezentacyjne pokoje mieszkalne, w których zachowana barokowa dekoracja sztukatorska stropów. Sanitariaty zewnętrzne, urządzone w XIX w. przez wydzielenie fragmentu holu drewnianymi przepierzeniami. Piwnice w części pn.-zach. budynku, średniowieczne, z gotyckim portalem, którego węgary obłupane w dolnej części mogą świadczyć o prowadzonej tu produkcji piwowarskiej.

WYPOSAŻENIE. Zachowany częściowo wystrój wnętrza z klatką schodową, przepierzeniami sanitariatów i stolarką z przełomu XIX i XX w. W pokojach na piętrze zachowana barokowa sztukatorska dekoracja stropów z ok. poł. XVIII w. W średniowiecznych piwnicach gotycki kamienny portal i obramienie okienne.

INSTALACJE. Do obiektu doprowadzone instalacje elektryczna, gazowa, kanalizacyjna i zimnej wody; instalacje częściowo zdewastowane i niesprawne; brak centralnego ogrzewania.

SPIS FOTOGRAFII

1. Kamienica Długa 60 – widok z ulicy, od pn.-zach.
2. Fasada kamienicy.
3. Elewacja tylna, część wsch. – korpus.
4. Elewacja tylna, część zach. – ryzalit.
5. Ryzalit – widok od pd.-wsch.
6. Przypory przy elewacji tylnej.
7. Elewacja boczna, zach.
8. Brama sieni.
9. Sień.
10. Klatka schodowa.
11. Przepierzenie w holu piętra (sanitariaty).
12. Pokój na piętrze z dekoracją sztukatorską stropu.
13. Przedzielony pokój w narożniku wsch.
14. Świetlik.
15. Schody do piwnicy.
16. Gotycki portal przejścia piwnicznego.
17. Pomieszczenie piwniczne ze sklepieniem klasztornym.
18. Fragment strychu z więźbą dachową.
19. Fragment fot. archiwalnej z ok. 1928 – 35 r. [źr.: www.polska-org.pl].
20. Frag. planu katastralnego, opr. na podstawie planu z 1895 r. [źr.: Atlas historyczny, op.cit.]
21. Frag. planu miasta z 1908 r. [źr.: mapster]

1. Miejscowość ŚWIDNICA
2. Gmina Świdnica
3. Powiat świdnicki
4. Województwo dolnośląskie

5. Obiekt (nazwa jak w karcie) oraz adres

KAMIENICA
ul. Długa 60

6. Zawartość załącznika

zdjęcia;

2.



3.



4.



5.



6.



7.



1. Miejscowość	ŚWIDNICA	5. Obiekt (nazwa jak w karcie) oraz adres KAMIENICA ul. Długa 60	6. Zawartość załącznika zdjęcia;
2. Gmina	Świdnica		
3. Powiat	świdnicki		
4. Województwo	dolnośląskie		

8.



9.



10.



11.



12.



13.



1. Miejscowość ŚWIDNICA
2. Gmina Świdnica
3. Powiat świdnicki
4. Województwo dolnośląskie

5. Obiekt (nazwa jak w karcie) oraz adres

KAMIENICA
ul. Długa 60

6. Zawartość załącznika

zdjęcia; archiwalia

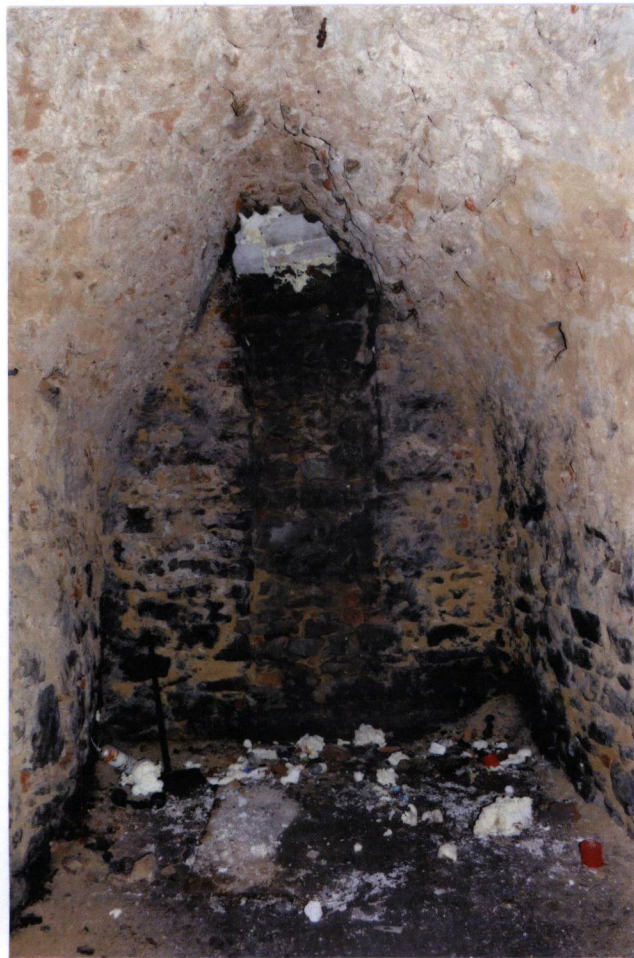
14.

15.

16.



17.



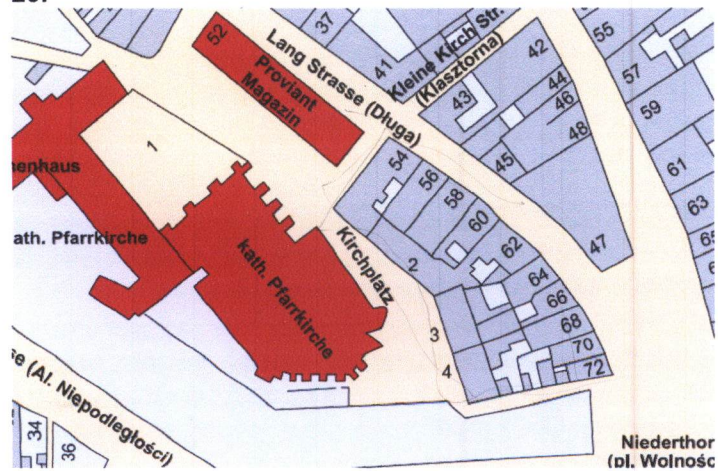
18.



19.



20.



21.

