

KARTA EWIDENCYJNA ZABYTKU NIERUCHOMEGO WPISANEGO DO REJESTRU ZABYTKÓW

1. Nazwa

**HOTEL ZDROJOWY FÜRSTENHOF, ob. SZPITAL
SANATORYJNY POLONIA**

2. Czas powstania

1906 r.

3. Miejscowość

KUDOWA-ZDRÓJ

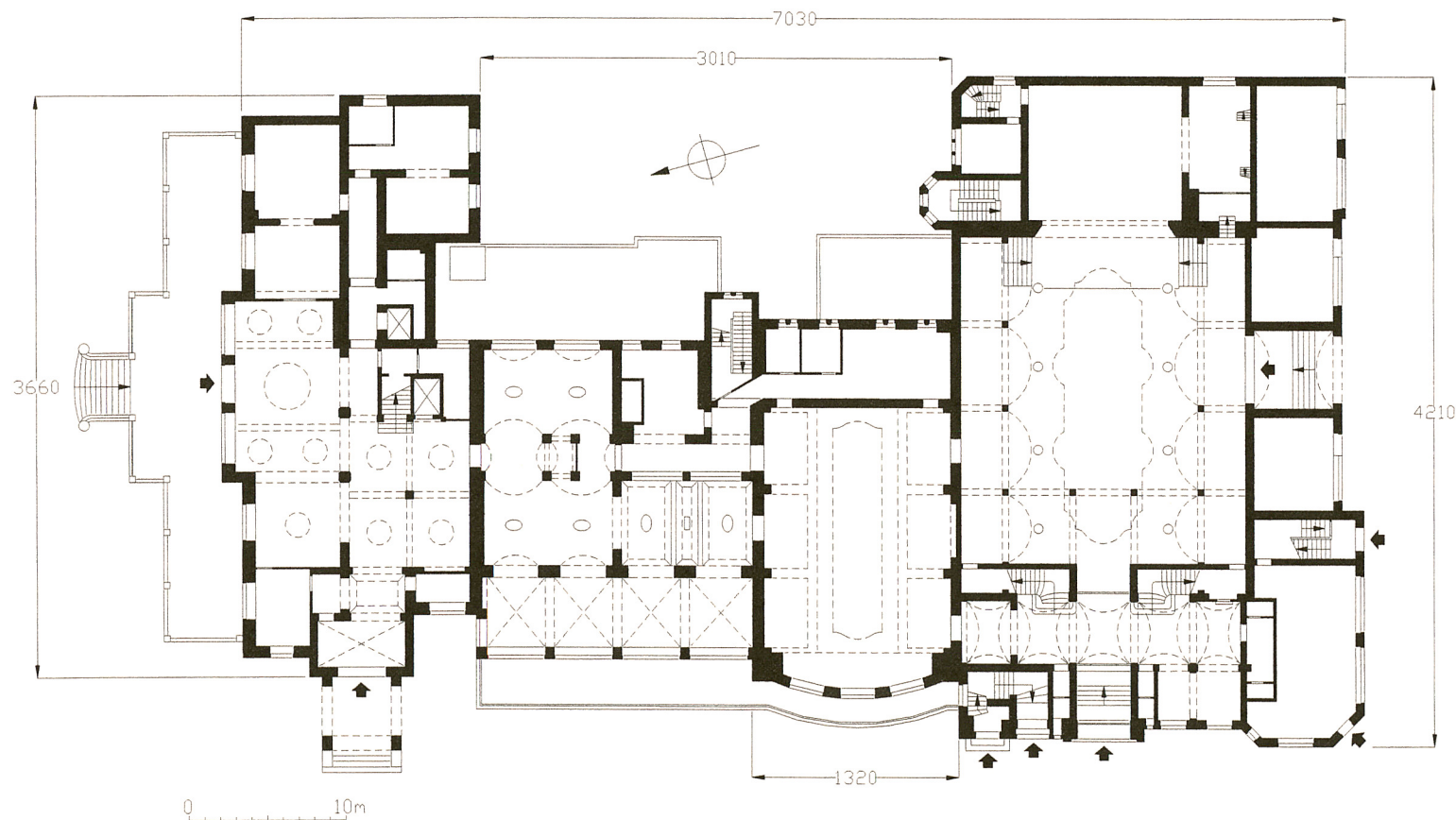
4. Adres

ul. St. Moniuszki 2
57-350 Kudowa-Zdrój

nr ewidencyjny działki: 67/1

nr księgi wieczystej:

11. Materiały graficzne



skala 1 : 440

5. Przynależność administracyjna

województwo dolnośląskie

powiat kłodzki

gmina Kudowa-Zdrój

6. Współrzędne geograficzne

N: 50° 44' 25.79" E: 16° 24' 57.55"

7. Poprzednie nazwy miejscowości

Bad Kudowa (Cudowa), Götzenstraße;
krótco po wojnie – Chudoba

8. Właściciel i jego adres

skarb państwa, w użytkowaniu wieczystym: Uzdrowiska Kłodzkie S.A., ul. Zdrojowa 39, 57-320 Polanica Zdrój

9. Użytkownik i jego adres

jw.; szpital sanatoryjny

10. Formy ochrony

Kudowa znana jako zdrojowisko od XVII w. (1622 – pierwszy opis wód kudowskich). W 1783 miejscowość stała się własnością dwóch lekarzy, którzy urządzili tu nowoczesne uzdrowisko. W poł. XIX w. Kudowę uznano za pierwsze kardiologiczne uzdrowisko w Niemczech. Jednak prawdziwy rozwój miejscowości nastąpił po uruchomieniu linii kolejowej Kłodzko–Kudowa–Czechy. W 1904 r. zdroj został zakupiony przez wrocławską spółkę Die Badeverwaltung G.m.b.h., której własnością było już uzdrowisko w Polanicy. Spółka pod faktycznym zarządem tajnego radcy handlowego, Georga Haase, słynnego browarnika wrocławskiego, wizjonera rozwoju leczenia kuracyjnego i turystyki oraz generalnego dyrektora, Paula Bunke, doprowadziła do bujnego rozwoju obu uzdrowisk. W Kudowie wzniesiono hotel kuracyjny Fürstenhof z teatrem zdrojowym, nową halę spacerową w parku zdrojowym, zakłady elektryczne, powiększono łazienki borowinowe i Łazienki Marii. W hotelu urządzono 120 pokoi z łazienkami do kąpieli mineralnych na każdym piętrze. Przestronne wnętrza parteru mieściły restauracje, pokoje towarzyskie, czytelnie, sale bilardowe i palarnie, natomiast w podziemiach znalazł swe miejsce klub nocny. Projektant hotelu został wyłoniony w 1906 r. Został nim wrocławski architekt Paul Rother, znany z realizacji we Wrocławiu (Grand Hotel, Hotel Polonia, kamienice na Pl. Powstańców Śl.). Powstała eklektyczna malownicza budowla, nawiązująca w formie i wystroju do stylu rodzimego, secesji i modernizmu, z odniesieniami do architektury klasycznej. Zleceńodawcy zadowoleni z dzieła Rothera w Kudowie, zlecieli mu także budowę domu zdrojowego w Polanicy Zdroju (1910-11). W kolejnych latach Hotel Fürstenhof został poddany pracom remontowym i modernizacyjnym, które wpłynęły na jego formę. Najistotniejszą zmianą było zamurowanie otwartej galerii arkadowej fasady zach. korpusu na przełomie l. 20/30. XX w. i zaadaptowanie nowego wnętrza na pomieszczenia rekreacyjne. Prawdopodobnie w tym samym okresie dostawiono pn. ceglana przybudówkę gospodarczą elewacji wsch., druga z przybudówek jest dodatkiem powojennym. Zapewne już po wojnie doszło do kolejnych zmian: „wyprostowanie” krawędzi trójkątnego szczytu ryzalitu pd.-zach., likwidacja balkonu w czwartej kondygnacji fasady korpusu, zastąpienie kamiennych balustrad balkonu nad wejściem głównym i odcinkowego ryzalitu pd.-zach. balustradami drewnianymi, likwidacja drewnianych ornamentowanych balustrad balkonów pn. skrzydła pn. balustradami z prostych krawędziaków, likwidacja detalu w postaci tynkowych obramień otworów w skrzydle pd. i w przyziemiu elewacji zach. korpusu. Przez kilka lat po zakończeniu drugiej wojny światowej dawny Fürstenhof, służył żołnierzom polskim i radzieckim. Później dostęp do świadczeń zdrowotnych w uzdrowisku zyskali robotnicy, a w latach 60. XX w. rolnicy indywidualni. Apartamenty w „Polonii” podzielone zostały na mniejsze pokoje, [cd. wkładka nr 4]

SYTUACJA. Kudowa-Zdrój – uzdrowiskowe miasto nadgraniczne na pograniczu Gór Stołowych i Pogórza Orlickiego, w pd.-zach. części d. hrabstwa kłodzkiego. Zabudowa Kudowy-Zdroju rozciąga się na pn. od drogi międzynarodowej E 67, prowadzącej do przejścia granicznego z Republiką Czeską w dzielnicy Słone i koncentruje się wzdłuż głównej drogi – ul. Zdrojowej.

Opisywany obiekt jest dominantą gabarytową i kompozycyjną kompleksu uzdrowiskowego. Szpital sanatoryjny Polonia (d. Kurhotel Fürstenhof) ulokowano w centrum zdrojowiska, przy skrzyżowaniu ulic: Zdrojowej (Moltkestr.), Moniuszki (Götzenstr.) i 1 Maja (Heuscheuerstr.). Usytuowany na pd.-wsch. krańcu parku zdrojowego, zwraca się fasadą zach. w stronę najważniejszych budowli i urządzeń zdrojowych: parku, pijalni wód, hali spacerowej, d. domu gościnnego (ob. sanatorium Zameczek). Budowla o imponującej bryle, zabudowuje posesję ograniczoną ulicami: Zdrojową, Moniuszki, 1 Maja, a od strony pn.-wsch. towarzyszy jej teren parkowy, ciągnący się do podnóża Góry Parkowej.

MATERIAŁ. KONSTRUKCJA. TECHNIKA.

Ściany. *Ściany zewnętrzne* murowane z cegły pełnej, obustronnie tynkowane, w części pn. – na cokole kamiennym z ciosów piaskowca o rustykowanym licu, w części pd. – z okładziną z płytek kamiennych; od strony wsch. cokół o wysokości kondygnacji piwnic, licowany cegłą w wątku krzyżowym; cokół o zróżnicowanej wysokości; górne kondygnacje części pn. oraz kondygnacje poddaszowe (szczyty) w części pd. korpusu fachwerkowe – konstrukcja drewniana ryglowa z tynkowanym wypełnieniem ceglany. Bogaty i zróżnicowany detal architektoniczny; detal wykonany w piaskowcu – narożniki i obramienia dwóch okien skrzydła pn. (wsch. i zach.) z ciosów, portale i podcień elewacji zach., balustrady balkonów wykusza pn., wsporniki wykuszy; elementy detalu wyrabiane w tynku: sklepienie podcienia pd., obramienia otworów drzwiowych pd. elewacji zach.; w partii szczytów i drewnianych balkonów górnych kondygnacji dekoracyjne elementy ciesielskie – słupy balkonu ze wspornikami i snycersko opracowaną belką oczepową w elewacji pn., wyeksponowany dekoracyjny układ belek konstrukcyjnych ścian ryglowych, odcinający się od jasno tynkowanego tła.

Ściany wewnętrzne w kondygnacjach murowanych – murowane z cegły, tynkowane; w częściach budynku, gdzie nastąpiła zmiana dyspozycji wewnątrz (m.in. zaplecze kuchenne, kondygnacje poddasza) wstawiono ściany działowe w lżejszej konstrukcji – z cegły dziurawki oraz w konstrukcji szkieletowej, opierane płytami gipsowo-kartonowymi, wszystkie otynkowane; w wyniku remontów i modernizacji obiektu ściany sanitariatów, kuchni i zaplecza kuchennego wykończone współczesną glazurą ścienną; część ścian pokryta ozdobną wyprawą tynkową (współczesna dekoracja ściany holu 2-giej kondygnacji – budowla zdrojowa na tle gór, aut. H. Wszolek z Kudowy 1984) i panelowymi boazeriami z tworzywa sztucznego (lokal w kondygnacji piwnic, tzw. „Piekiełko”). W kondygnacjach wyższych, częściowo w konstrukcji drewnianej z wypełnieniem ceglany, ściany otynkowane; w konstrukcji ścian poddasza wykorzystano elementy konstrukcyjne więźby dachowej. Zachowany detal tynkowy w części pomieszczeń reprezentacyjnych – żłobkowanie trzonów i dekoracja głowic filarów w westybulu, podziały ramowe na ścianach, stropach i sklepieniach salonu i jadalni.

Sklepienia i stropy. W budynku zastosowano stropy masywne, ceramiczne i żelbetowe, w niektórych pomieszczeniach, głównie we wnętrzach reprezentacyjnych (salon, teatr), także sklepienia ceramiczne. Stropy nad dużymi pomieszczeniami wsparte na podciągach, które tworzą proste geometryczne podziały kasetonowe (westybul, hole, korytarze); na stropie sali jadalnej, [cd. wkł. 1]

14. Kubatura	15. Powierzchnia użytkowa	16. Przeznaczenie pierwotne	17. Użytkowanie obecne
33 315 m ³	7 480 m ²	hotel zdrojowy	szpital sanatoryjny
18. Stan zachowania		19. Istniejące zagrożenia, najpilniejsze postulaty konserwatorskie	
<p>Zachowany wystrój elewacji, z bogatym zróżnicowanym detalem (przekształceniu uległy drewniane balustrady balkonów), oryginalny rzut i skomplikowana, rozczłonkowana bryła, nieco zniekształcona przez wtórne niskie przybudówki zaplecza. Obecnie obiekt ma formę którą uzyskał pod koniec I. 20.XX w. (zamurowana galeria frontowa). Zachowane również elementy wystroju wewnętrznego – klatka schodowa, stolarka drzwiowa, dekoracja sztukatorska stropów i ścian. Nastąpiły zmiany w układzie, wystroju i wyposażeniu wnętrz hotelowych. Wnętrza poddano modernizacji i przebudowie zgodnie z współczesnymi wymogami, dotyczącymi obiektów sanatoryjno-hotelowych. Obecnie obiekt w trakcie dostosowywania do współczesnych wymogów p/poż.</p> <p>Obiekt ze względu na pełnioną funkcję i przepisy budowlane poddawany okresowym wnikliwym kontrolom i przeglądom stanu technicznego elementów konstrukcji i wyposażenia technicznego.</p>		<p>Stan techniczny budowli dobry. W bardzo dobrym stanie część hotelowa budynku. Prac remontowych we wnętrzach wymagają pomieszczenia zaplecza teatralnego: garderoby, klatka schodowa, pomieszczenia gospodarcze i pomocnicze.</p> <p>Na etapie projektowania są prace mające na celu dostosowanie obiektu do współczesnych wymogów p/poż.</p> <p>Hotel zdrojowy, w swoim czasie uznany za ważne na skalę międzynarodową osiągnięcie budownictwa uzdrowiskowego. Obiekt unikalny ze względu na swoją monumentalną formę, stał się głównym obiektem uzdrowiska i stał się znany, jako miejsce pobytów kuracyjnych znanych osobistości. W 1921 r. bawił tu Winston Churchill, premier Wielkiej Brytanii w latach 1940-1945.</p> <p>W związku z powyższym postuluje się wpisanie obiektu do rejestru zabytków i objęcie go pełną opieką konserwatorską.</p>	

20. Akta archiwalne (rodzaj akt, numer i miejsce przechowywania)

AP we Wrocławiu O/Kamieniec Ząbkowicki:

– zesp. 1256-0: Kurverwaltung Herzbad Kudowa in Bad Kudowa, l. 1872-1944

archiwum Uzdrowiska Kłodzkie S.A. Polanica Zdrój

PT: inwentaryzacja – Dostosowanie do wymogów ppoż Szpitala Uzdrowskiego „Polonia” w Kudowie-Zdroju. opr. PAVO Projekt Sp. z o.o. Wrocław 2019

23. Bibliografia

Ostdeutsche Bau-Zeitung 1905-09-09 Jg.3 Nr 72, S. 661; Ostdeutsche Bau-Zeitung 1905-10-07 Jg.3 Nr 80, S. 723

Kudowa einst und jetzt., Kudowa [1908]

350 Jahre Bad Kudowa., Dreesden 1931, S. 5

J. MARX, Graftschäfter Bäder., Heidelberg 1979, S. 70-79

G. BALIŃSKA, Uzdrowiska dolnośląskie. Problemy rozwoju i ochrony wartości kulturowych do II wojny światowej., Wrocław 1991, passim

Leksykon architektury Wrocławia., pr. zb., Wrocław 2011, str. 1014

25. Źródła ikonograficzne (rodzaj, miejsce przechowywania)

Kudowa einst und jetzt., op. cit. – liczne zdjęcia, także z wnętrza obiektu [dost.:elektr. biblioteka Polona: <https://polona.pl/item/kudowa-einst-und-jetzt,OTc5OTMxMjY6/#info:metadata>]

350 Jahre .., fot. z końca l. 20.XX w. S. 4 (fot. Giebel, Bad Kudowa)

Die Bäder der Graftschaft Glatz., b.a., b.r. – fot. reklamowa hotelu z ok. 1910-20

J. MARX, op.cit., S. 70-79

G. BALIŃSKA, op. cit.

Bildarchiv zur Kunst und Architektur in Deutschland., fotografie arch. sprzed 1945: www.herder-institut.de/bildkatalog/iv/141588, www.herder-institut.de/bildkatalog/iv/141587; r., część z nich publikowana w Internecie: www.polska-org.pl, www.fotopolska.eu

21. Uwagi

22. Adnotacje o inspekcjach, informacje o zmianach (daty, imiona i nazwiska wypełniających)

24. Opracowanie karty ewidencyjnej (autor, data i podpis)

tekst PDZ ALMA 05.08.2020

plany, rysunki PDZ ALMA 05.08.2020

fotografie PDZ ALMA 05.08.2020

Karta po wypełnieniu podlega ochronie na podstawie przepisu prawa autorskiego

26. Załączniki

- * wkładki nr 1-3: cd. opisu
- * wkładka nr 4: cd. opisu; cd. historii; orientacja; sytuacja
- * wkładka nr 5: spis fotografii; zdjęcia
- * wkładki nr 6-9: zdjęcia;
- * wkładka nr 10: mat. archiwalne

1. Miejscowość	KUDOWA-ZDRÓJ	5. Obiekt (nazwa jak w karcie) oraz adres	6. Zawartość wkładki
2. Gmina	Kudowa-Zdrój	HOTEL ZDROJOWY FÜRSTENHOFHOF, ob. Szp. Sanatoryjny POLONIA ul. Moniuszki 2	cd. opisu
3. Powiat	kłodzki		
4. Województwo	dolnośląskie		

który o przekroju lekko trapezowym, dekoracyjne podziały klasycyzujące; stropy niektórych pomieszczeń zasłonięte współczesnymi stropami podwieszanymi (części wspólne powyżej przyziemia – korytarze, hole). Sklepienia nakrywają przedsionek pn.-zach. – krzyżowe, niektóre pomieszczenia zaplecza kuchennego – kolebka. Trzy-traktowy salon, ob. sala jadalna, nakryty w dwóch traktach sklepieniem kolebkowo-żaglastym o przekroju koszowym, z lunetami, które płynną linią wcinają się w powierzchnię sklepienia; w trakcie zach. (d. galeria) sklepienie krzyżowe; sklepienia wsparte na czworobocznych filarach. Część główna widowni teatralnej nakryta rozłożystym sklepieniem kolebkowym o przekroju koszowym na smukłych filarach oddzielających kondygnację balkonów; balkony sklepione prostopadłymi kolebkami o podniesionym łuku; na sklepieniu nad widownią wydłużone zwierciadło w profilowanej ramie. W holu teatru sklepienie żaglaste na gurtach. We fragmentach budynku wzniesionych w konstrukcji drewnianej zastosowano stropy drewniane, na poddaszu drewniana konstrukcja stropów oparta na elementach więźby dachowej; stropy z tynkowanymi podsufitkami deskowymi.

Więźba dachowa. Konstrukcja dachów drewniana; więźba dwukondygnacyjna, w obu kondygnacjach płatwiowo-kleszczowa na podwójnej ścianie stolcowej; stolce wspierają płatwie pośrednie; dolna kondygnacja z dodatkowymi kleszczkami wiążącymi stolce, zastrzały i krokwie, w górnej kondygnacji rozpora, na kleszczach górnej kondygnacji dodatkowy rząd stolców środkowych, wspierających płatew kalenicową; więźba mieczowana w kierunku kalenicowym, w płaszczyźnie więźarów usztywniona zastrzałami. Na granicy dachów korpusu i skrzydła pn. wbudowana drewniana sygnaturka o konstrukcji ramowo-słupowej z królem. Cała więźba odsłonięta tylko w pd. części budynku, nad jego przeważającą częścią dolna kondygnacja więźby zabudowana pomieszczeniami poddasza użytkowego.

Pokrycie dachowe. Dachy budynku, łącznie z częścią obdaszków i daszkami facjat kryte dachówką ceramiczną holenderką; sygnaturka opierzana blachą ocynkowaną, zwieńczona hełmem krytym blachy miedzianą; daszki wykuszy i część obdaszków opierzana blachą ocynkowaną malowaną na kolor czerwony; nad wtórnymi przybudówkami dachy papowe.

Posadzki i podłogi. Posadzki i podłogi mocno zróżnicowane, wymienione współcześnie podczas modernizacji wewnątrz. Kondygnacja piwnic z posadzkami z wylewki cementowej, w części dawnego lokalu także posadzka ze złomu marmurowego i wykonana z desek podłoga kręgu tanecznego. W pomieszczeniach kuchennych, gospodarczych, sanitarnych, lekarskich i zabiegowych posadzki wykonane współczesnymi płytkami podłogowymi; płytki podłogowe także stanowią wykończe-

nie posadzek sali jadalnej (d. salon), korytarza i westybulu oraz holu teatru; w restauracji i na widowni teatralnej podłogi drewniane – parkiet układany w jodełkę, który zastąpił dawne mozaiki parkietowe; scena teatralna z podłogą z desek; w przedsionku teatru zachowana częściowo posadzka z oryginalnego lastriko i z płytek marmurowych; pomieszczenia zaplecza teatralnego ze starą wylewką cementową, pokrytą w l. 70.XX w. wykładzinami z PCV i dywanowymi; korytarze i hole wyższych kondygnacji z podłogami parkietowymi (2 kond.) i panelowymi, panelowe podłogi zastosowano również w pokojach hotelowych.

Schody. Schody zewnętrzne. Podcień wejścia głównego poprzedzony czterema szerokimi kamiennymi stopniami, ujętymi obecnie w niskie proste murki; po obu stronach biegu współczesne metalowe poręcze na skręconych spiralnie słupkach. Taras założony na całej szerokości elewacji pn. dostępny przez jednobiegowe kamienne schody, usytuowane na osi środkowej na wprost wejścia do budynku; stopnie uformowane w coraz wydłużające się odcinki łuków, rozszerzają bieg schodowy ku dołowi; stopnie oparte na murkach zakończonych cylindrycznymi obeliskami, na których ozdobne metalowe kosze; na murkach współczesna metalowa balustrada. Wejście pd. do teatru w głębi szerokiego podcienia, w którym trzy kamienne szerokie stopnie.

Schody wewnętrzne. W budynku zlokalizowano osiem klatek schodowych, w tym sześć znajduje się w pd. części budynku, znaczna ich część obsługuje pomieszczenia teatru; wszystkie klatki schodowe murowane i żelbetowe, z podstopnicami drewnianymi. Główna klatka schodowa otwarta, usytuowana na zakończeniu westybulu trzybiegowa ze spocznikami i biegami otaczającymi szyb windy; dolny bieg schodowy zabezpieczony metalową ażurową balustradą z profilowanym drewnianym, zakończonym wolutowo pochwytem, wyżej – pochwyty przy ścianach. W środkowej części budynku zlokalizowano boczną hotelową klatkę schodową obsługującą także zaplecze kuchenne; schody dwubiegowe powrotne ze spocznikami, ujęte drewnianą balustradą tralkową, częściowo także współczesną balustradą metalową. Trzy klatki schodowe w skrzydle pd. budynku wyłączone z użytkowania, niedostępne; klatki w narożniku ryzalitu pd. i w ryzalicie pn.-wsch. dwubiegowe powrotne ze spocznikami i drewnianymi balustradami, klatka w narożniku pn.-zach. 3-biegowa. W holu teatru dwie symetryczne klatki schodowe z dwubiegowymi łamanymi schodami ze spocznikiem wiodącymi na balkony widowni; schody ujęte drewnianą ażurową, giętą balustradą o modernistycznym motywie podpór utworzonych z przecinających się listew, na których profilowany pochwyty zakończony wolutką; balustrada na żłobkowanych słupkach, dolny słupek w formie zgeometryzowanego wolutowego spływu. Zaplecze

teatru obsługiwane przez klatkę schodową w pn.-wsch. narożniku skrzydła pd. – z dwubiegowymi powrotnymi schodami o biegach zabiegowych; schody zabezpieczone tralkową drewnianą balustradą.

Otwory. *Otwory okienne* mocno zróżnicowane pod względem kształtu, proporcji, wymiarów, formy zamknięć (proste, odcinkowe, pełnołukowo, koszowe), o zróżnicowanym układzie. Otwory nie stanowią czynnika ujednolicającego kompozycję, wręcz przeciwnie, zastosowana różnorodność form i układów prowadzi do rozbicia kompozycji elewacji i wyodrębnienia z nich poszczególnych części. Duże i bardzo duże otwory zastosowano przede wszystkim w przyziemiu, przeważały tu względy użytkowe – od strony pd. i pd.-zach. umiejscowiono lokale użytkowe i gastronomiczne, których otwory mają formę dużych witryn o kształcie prostokątów leżących zamkniętych łukami koszowymi; w części środkowej fasady duże otwory okienne w kształcie prostokątów stojących zamkniętych odcinkowo zapewniają oświetlenie dzisiejszej sali jadalnej (d. salonu), nieco mniejsze otwory w ryzalicie sali restauracyjnej (d. sala jadalna); podobne otwory w elewacji pn. (oświetlenie westybulu i tzw. „saloniku Churchilla), pierwotnie wszystkie z zamknięciami odcinkowymi, obecnie otwory środkowe, które flankują wyjście tarasowe przekształcone – powiększone i zamknięte prosto. Nad wejściem frontowym do teatru trzy przysadziste otwory okienne zamknięte łukami koszowymi doświetlały foyer (ob. podzielone w trzy pomieszczenia, w tym salę do gimnastyki rehabilitacyjnej); pozostałe otwory okienne fasady prostokątne z prostymi zamknięciami, różnią się proporcjami i wymiarami oraz rytmicznymi układami w poszczególnych częściach elewacji – smukłe, zgrupowane po trzy w części teatralnej i w kondygnacji poddaszowej, parzyste w ryzalicie wbudowanym w narożnik korpusu i skrzydła pn., pojedyncze, w regularnych odstępach – w korpusie. Proporcje i wymiary otworów okiennych w kondygnacjach fachwerkowych warunkowane układem belek konstrukcji ryglowej ściany. W elewacji pn., powyżej opisanych otworów murowanego przyziemia, smukłe otwory prostokątne z prostymi zamknięciami, wkomponowane w układ belek konstrukcji ryglowej ściany; układ otworów parzysty (okno i drzwi balkonowe); w ryzalicie środkowym otwory okienne prostokątne zamknięte prosto, w różnych układach w kondygnacjach; okna 3-ciej i 4-tej kondygnacji poprzedzone rodzajem galerii – w niższej kondygnacji galeria arkadowa z arkad kolumnowych o łukach koszowych, wyżej – loggia na drewnianych słupach podtrzymujących snycersko opracowaną belkę. Elewacja pd. z wyładowanym ryzalitem zach., w którym, powyżej przyziemia regularny układ pojedynczych otworów okiennych o prostych zamknięciach, z obniżonymi o pół kondygnacji oknami klatki schodowej w osi wsch.; w części poddaszowej układ i forma otworów zmienione, dostosowane do drewnianej konstrukcji ściany – układ otworów parzysty, otwory boczne smukłe, z prostymi zamknięciami, środkowe – szersze, wyróżnione zamknięciami odcinkowymi; w pozostałej części elewacji, oprócz typowych prostokątnych otworów z prostymi zamknięciami, zgrupowanych we wsch. części elewacji, pojawiają się trzy otwory w formie dużych zamkniętych pełnołukowo arkad, które pełnią rolę otworów doświetlających widownię teatralną i stanowią jedno-

częśnie wyjścia na duży taras; w kondygnacji poddasza 3- i 2-osiowe mansardy. Otwory okienne elewacji wsch. skrzydła pd. zgrupowane przy narożnikach, niewielkie: pd. (okna zaplecza teatralnego) – parzyste, poza większym, pojedynczym, kwadratowym otworem wysokiego parteru, w 2-giej kondygnacji smukłe, zamknięte odcinkowo, w 3-ciej – małe, przysadziste, zamknięte prosto; przy pn. narożniku cztery kondygnacje otworów okiennych narożnej klatki schodowej, wszystkie zamknięte odcinkowo, o zróżnicowanych proporcjach, otwór 2-giej kondygnacji obramiony w górnej części uskokowym obramieniem utworzonym przez wyłamany ku górze gzyms kordonowy. Elewacja pn. skrzydła pd. z potrójnymi smukłymi otworami okiennymi garderób teatralnych w części wsch.; otwory zamknięte prosto, ujednolicone, zwiększają wysokość ku górze; wieloboczny ryzalit klatki schodowej prześwietlony z trzech stron, czterema kondygnacjami okien: u dołu mają formę smukłych owalnych okulusów, wyżej – smukłych prostokątów zamkniętych odcinkowo, zwiększających ku górze wysokość; w przyziemiu duże okno w formie prostokąta leżącego zamkniętego odcinkowo. We wsch. elewacji korpusu w czterech osiach pd. smukłe prostokątne okienka w rytmie parzystym, nad którymi owalne leżące okulusy, wyżej regularny układ ujednoliconych prostokątnych otworów okiennych z prostymi zamknięciami; niski ryzalit klatki schodowej doświetlony dwiema parami prostokątnych okienek (górne mniejsze, przysadziste); nad ryzalitem trzy kondygnacje z parami smukłych okienek o prostych zamknięciach; ostatnia para małych okienek zlokalizowana pod okapem dachowym; w pn. części korpusu, powyżej dużych okien sali jadalnej, regularny układ ujednoliconych otworów okiennych – prostokątnych, z prostymi zamknięciami; w ostatniej osi pn. trzy duże prostokątne otwory okienne głównej klatki schodowej, które zamknięte odcinkowo (dolny) i koszowo (dwa górne). W ryzalicie elewacji pd. skrzydła pn. dwie osie okienne; okna dolnej kondygnacji duże, zamknięte odcinkowo, w wyższych kondygnacjach zamknięte prosto; boczna część elewacji wąska, „wciśnięta” między komin kotłowni i korpus, z czterema kondygnacjami małych parzystych smukłych okienek zamkniętych prosto. Przybudówki wsch. elewacji wsch. doświetlone dużymi otworami okiennymi; w przybudówce pd. otwory z prostymi zamknięciami: dwa pojedyncze i dwie pary zdwojonych, w przybudówce pn. otwory pierwotnie zamknięte odcinkowo, współcześnie przemurowane, obecnie z zamknięciami prostymi. W elewacji wsch. skrzydła pn., pojedynczemu, większemu, przysadzistemu otworowi okiennemu przyziemia, który zamknięty odcinkowo, towarzyszą w wyższych kondygnacjach pary prostokątnych, prosto zamkniętych okien wpasowanych w przestrzenie między belkami drewnianego szkieletu ściany; w wieńczącym tę część elewacji szczycie cztery identyczne okienka poddaszowe; boczna, pn. część elewacji z pojedynczym niewielkim oknem w ostatniej ryglowej kondygnacji, poniżej – narożny, wieloboczny wykusz, prześwietlony z każdej strony smukłym oknem. W elewacji zach. korpusu studnie doświetlające otwory okien piwnicznych, które duże prostokątne, pierwotnie zamknięte odcinkowo, przemurowane współcześnie, obecnie niższe, z prostymi zamknięciami; dwa oryginalne otwory okien piwnicznych zachowane w ryzalicie pd. skrzydła pn.

1. Miejscowość	KUDOWA-ZDRÓJ	5. Obiekt (nazwa jak w karcie) oraz adres	6. Zawartość załącznika
2. Gmina	Kudowa-Zdrój	HOTEL ZDROJOWY FÜRSTENHOFHOF, ob. Szp. Sanatoryjny POLONIA ul. Moniuszki 2	cd. opisu
3. Powiat	kłodzki		
4. Województwo	dolnośląskie		

Stolarka okienna w przeważającej większości współczesna; okna jedno, dwu- i trzyskrzydłowe z PCV, z zachowanymi oryginalnymi podziałami – ślēmiona i podziały kwaterowe w nadślēmieniu. W kilku wypadkach zachowana oryginalna stolarka drewniana: okna piwniczne ryzalitu, zróżnicowane okna zaplecza teatralnego z klatką schodową (elew. wsch. skrzydła pd.); stolarka drewniana, okna krosnowe, jedno, dwu- i trzyskrzydłowe, niektóre z profilowanymi ślēmionami i podziałami prostymi i krzyżowymi w nad- i podślēmionach.

Otwory drzwiowe zewnętrzne. Otwory wejściowe przeznaczone dla kuracjuszy i gości hotelowych zgrupowane głównie w fasadzie (4), ale także w elewacji pd. i na narożniku pd.-zach. (3) oraz w elewacji pn. (1); w większości tych otworów zachowana oryginalna dekoracyjna stolarka. W elewacjach podwórzowych korpusu i skrzydeł budynku znajdują się natomiast liczne i zróżnicowane otwory drzwiowe zaplecza, prowadzące do piwnic, pomieszczeń gospodarczych i pomocniczych. W fasadzie zlokalizowano dwa wejścia główne: do części hotelowej, w skrzydle pn. i do teatru, w skrzydle pd. Wejście pn. w głębi arkadowego podcienia; prostokątny otwór zamknięty łukiem koszowym, ujęty w kamienne profilowane obramienie; drzwi prostokątne, ramowo-płycinowe, trzyskrzydłowe z nadświetlem; skrzydła rozmieszczone na rzucie trójbocznym; środkowe skrzydło szersze, z ośmiobocznym wydłużonym przeźroczem zabezpieczonym ozdobną kratą; w górnych wąskich płycinach dekoracja snycerska z motywem wici liściastej; nad bogato profilowanym ślēmieniem trójdzielne nadświetle z podziałami kwaterowymi. Wejście do teatru ujęte kamienną arkadą; otwór zamknięty pełnołukowo; drzwi czteroskrzydłowe ramowo-płycinowe, prostokątne, z nadświetlem; smukłe skrzydła rozczłonkowane środkowymi wąskimi owalnymi przeszklonymi płycinami, które zabezpieczają ozdobne kraty; nadświetle czterodzielne, kwaterowe. Pozostałe dwa otwory wejściowe zlokalizowane są w bezpośrednim sąsiedztwie wejścia do teatru, na pn. od niego; otwory prostokątne zamknięte pełnołukowo, o zróżnicowanych proporcjach; wejście do lokalu rozrywkowego w kondygnacji piwnic przysadziste, otwór drzwiowy klatki schodowej znacznie smuklejszy, w opaskowym obramieniu; w obu otworach drzwi ramowo-płycinowe dwuskrzydłowe z nadświetlem, przy czym drzwi klatki schodowej oryginalne, drzwi do piwnicy wzorowane na nich, współczesne; w skrzydłach owalne przezroczka, ślēmiona profilowane, ukształtowane trójbocznie, nad skrzydłami lekko wklęsłe; słupek drzwi klatki schodowej profilowany, z wolutowym, opracowanym snycersko kapitelem. Identycznie jak wejście zach., prezentuje się otwór i drzwi pd. klatki schodowej. Otwór w narożniku pd. fasady (wejście do lokalu gastronomicznego) smukły, zamknięty pełnołukowo, w profilowanym tynkowym obramieniu, z współczesnymi jed-

noskrzydłowymi, częściowo przeszklonymi drzwiami z nadświetlem. Bezpośrednie wejście na widownię teatralną usytuowane w elewacji pd., w głębokim sklepionym podcieniu; szeroki otwór zamknięty łukiem koszowym, wypełniają czteroskrzydłowe drzwi ramowo-płycinowe z nadświetlem; środkowe, wyższe skrzydła, z owalnymi przeźroczami, we wszystkich skrzydłach dolne płyciny żłobkowane, zwieńczone odcinkami gzymsu z ząbkowaniem; skrzydła drzwiowe zwieńczone wklęsło-wypukłą linią profilowanego ślēmienia, nadślēmie dzielone pionowymi listwami; główne skrzydła oddzielone od bocznych żłobkowanymi słupkami z ornamentálną dekoracją snycerską. W elewacji pd. usytuowano również współczesne otwory wejściowe do małych lokali usługowych; otwory prostokątne, połączone z witrynami, ze współczesną stolarką; podobne dwa otwory również w elewacji wsch. skrzydła pd., jeden z nich zamknięty odcinkowo, jest, być może pozostałością oryginalnego otworu. Na osi elewacji pn. skrzydła pn. duży otwór wyjściowy na rozległy taras ze schodami prowadzącymi do parku hotelowego; forma otworu zmieniona współcześnie, pierwotny, zamknięty pełnołukowo, zastąpiono powiększonym, zamkniętym prosto, wypełnionym współczesną stolarką z PCV. Na zapleczu budowli zachowane oryginalne, zamknięte odcinkowo otwory drzwiowe zewnętrzne w elewacji pn. skrzydła pd. – 2-skrzydłowe ramowo-płycinowe drzwi klatki schodowej, przeszklone w górnych płycinach, ze żłobkowanymi płycinami dolnymi oraz mniejsze, jednoskrzydłowe drzwi piwniczne, pierwotnie przeszklone w górnej płycinie, poniżej opierane listwami; oryginalny, zamknięty odcinkowo otwór zachowany też w klatce schodowej wsch., jednak stolarka współczesna – drzwi dwuskrzydłowe z PCV; przybudówka pd.-wsch. z pojedynczym prostokątnym otworem drzwiowym pn., w którym jednoskrzydłowe drzwi metalowe; przybudówka pn. z dwoma otworami drzwiowymi: pd. zamkniętym odcinkowo i pn.-wsch. zamkniętym prosto, w obu współczesne jednoskrzydłowe drzwi płytowe; ryzalit pn.-wsch. z niskim wejściem na poziom piwnic – otwór zamknięty odcinkowo, drzwi współczesne, jednoskrzydłowe z PCV.

Otwory drzwiowe wewnętrzne. W dużym stopniu zachowana oryginalna stolarka drzwiowa wewnętrzna; otwory drzwiowe w przeważającej większości z prostymi zamknięciami, choć zdarzają się pojedyncze otwory z zamknięciami odcinkowym lub koszowym; otwory o zróżnicowanych wymiarach i proporcjach. Wejścia do pokoi hotelowych, gabinetów lekarskich, otwory drzwiowe zaplecza teatralnego i kuchennego mniejsze, z drzwiami jednoskrzydłowymi ramowo-płycinowymi, w wielu wypadkach w ościeżnicach płycinowych, ujęte w drewniane obramienia uszate, z lekko faliście ukształtowaną górną krawędzią nadproża, część skrzydeł drzwiowych dekorowana między płycinami żłobkowaniem; część stolarki drzwiowej w hotelu współ-

czesna (parter – ryzalit pn.-wsch., wyższe kondygnacje, z częścią adaptowaną wspólnie na cele hotelowe) – drzwi jednoskrzydłowe, na ogół drewniane ramowo-płycinowe, niektóre płytowe. Większe otwory drzwiowe zastosowano w przestrzeniach wspólnych i wnętrzach reprezentacyjnych, dotyczy to przejść korytarzowych, wejść na klatki schodowe, otworów drzwiowych w salach jadalnej i restauracyjnej i w teatrze. Przejście do jadalni stanowi duży prostokątny otwór z dwuskrzydłowymi drzwiami ramowo-płycinowymi, przeszklonymi w górnych płycinach, ozdobionych centralnym ornamentalnym motywem witrażowym; para takich samych drzwi łączy restaurację z holem i widownią teatralną, w otworach ościeżyny płycinowe; między holem i widownią teatralną szerokie przejście w kształcie prostokąta leżącego, w którym drzwi czteroskrzydłowe o smukłych, przeszklonych w 4/5 skrzydłach dzielonych szczelinami krzyżowymi, dolne płyciny ozdobione żłobkowaniem, w górnych odcinkach słupków dekoracja ze zgeometryzowanego astragalu; podobne, pozbawione dekoracji snycerskiej drzwi wahadłowe, oddzielają hol od przedsionka pd. Przejście z korytarza pierwszego piętra do dawnego foyer (ob. sala gimnastyczna) umożliwia wysoki otwór drzwiowy zamknięty łukiem koszowym; drzwi trzyskrzydłowe, z szerszym skrzydłem środkowym i wąskimi skrzydłami bocznymi; skrzydła prostokątne, w większej części przeszklone, z geometrycznymi szprosowymi podziałami, koszone nadświetle dzielone listwami przecinającymi się pod kątem prostym, w polu środkowym motyw rombu; podobną formę mają dwuskrzydłowe drzwi klatki schodowej na drugim piętrze w ryzalicy pd.-zach.; otwory wejść do klatki korpusu w postaci prostokątów leżących z prostymi zamknięciami, w których trzyskrzydłowe drzwi ramowo-płycinowe, przeszklone w 2/3, skrzydło środkowe szersze, dzielone szczelinami, skrzydła boczne wąskie ze szczelinami pojedynczymi, pełne płyciny dolne bogato oprofilowane.

RZUT. Hotel zdrojowy założony na mocno nieregularnym, wielobocznym, rozczłonkowanym rzucie, którego ośrodek stanowi zbliżony kształtem do prostokąta wielotraktowy, krępy korpus, rozciągnięty w osi pn.-pd., odchylonej o 45° ku wsch. Od pd. i pn. do korpusu dostawione prostopadłe skrzydła: pn. mniejsze, wieloboczne, o bardziej nieregularnym rzucie i pd. – większe, którego kształt opisuje prostokąt o osi podłużnej wsch.-zach. Korpus rozczłonkowany od zachodu pd. trzyosiowym ryzalitem odcinkowym, któremu od wsch. odpowiada prosty ryzalit 4-osiowy, z przylegającym od pn., bardziej wyładowanym, małym prostokątnym dwuosiowym ryzalitem klatki schodowej. Ponadto, prawie całą szerokość elewacji wsch. zajmują wtórne prostokątne przybudówki: mniejsza, powojenna pd. oraz pn. – większa, w części pd. lekko zryzaltowana. W elewacji zach. skrzydła pn., która ukształtowana uskokowo, zlokalizowano wejście do części hotelowej budowli; otwór drzwiowy w przyziemiu prostokątnego ryzalitu, ujęty jest jednoosiowym kwadratowym podcieniem. Od pn. skrzydło pn. rozczłonkowane środkowym 3-osiowym ryzalitem prostokątnym, na osi którego otwór drzwiowy – drzwi na taras i dalej, za pośrednictwem ozdobnych schodów – do parku. Elewacja pn. na całej prawie szerokości poprzedzona tarasem, którego rzut powtarza jej kształt. Skrzydło pn. 5-osiowe, z główną klatką schodową przylegającą

do ściany korpusu, pd.-wsch. narożnik zryzaltowany, występuje z lic elewacji wsch. i pd. Skrzydło pd., „teatralne”, prostokątne, zryzaltowane w narożniku pd.-zach. – w elewacji pd. prostokątny ryzalit 3-osiowy, w elewacji zach. 3-osiowy ryzalit trój-boczny. W elewacjach zach. i pd. skrzydła wejścia do teatru: zach., ujęte wydatnym portalem, pd. – poprzedzone głębokim sklepionym podcieniem. Od strony pn. z lica elewacji pn. skrzydła „teatralnego” występuje 5-boczny ryzalit klatki schodowej zaplecza teatru. Każda z części budowli z indywidualną dyspozycją wnętrza i odrębnym układem traktów. Przestrzeń korpusu zdominowana przez reprezentacyjną salę restauracyjną z zapleczem kuchennym i bezpośrednimi przejściami do skrzydła „teatralnego”, która poprzedzona rozbudowaną trzytraktową przestrzenią sklepioną jadalni, utworzoną z zaadaptowanych do tej funkcji pomieszczeń: saloników, palarni, pierwotnie otwartej galerii zach. Skrzydło pn. z wejściem głównym i dominującą funkcją komunikacyjną – rozległy westybul prowadzi do głównej klatki schodowej, umożliwia również przejście do salonu ogrodowego i tzw. „saloniku Churchilla”, a przez przejście pd. łączy ze strefą rekreacyjno-konsumpcyjną korpusu. Większą część skrzydła pd. zajmuje sala teatralna ze sceną i sklepioną widownią, którą otaczają pomieszczenia zaplecza sceny, sklepione foyer, pomieszczenia pomocnicze i usługowe oraz sześć klatek schodowych. Wyraźnie wydzielony trakt pomieszczeń usługowo-mieszkalnych skrzydła pd. nie związany z częścią teatralną (z wyjątkiem osiowego tunelowego wejścia), co wskazuje na ich odrębność funkcjonalną.

BRYŁA. Budowla o imponujących gabarytach, rozłożysta, trzyskrzydłowa, o rozczłonkowanej, malowniczej, mocno nieregularnej bryle, wzbogaconej licznymi przybudówkami, wieżyczkami, wykuszami, podcieniami, balkonami, loggiami, mansardami i lukarnami, o różnej ilości przenikających się w różnych częściach kondygnacji i zróżnicowanej formie dachów, w przeważającej części podpiwniczona (poza częścią pd.), przy czym w związku z ukształtowaniem terenu, pomieszczenia piwniczne pn.-zach. zagłębione pod poziomem gruntu, pomieszczenia wsch. stanowią kondygnację przyziemia. Bryła przekształcona w stosunku do pierwotnej: zmieniona forma szczytu środkowego fasady, którego pierwotnie faliste krawędzie zostały współcześnie wyprostowane, zabudowana kolumnowa galeria fasady zach. korpusu, zlikwidowana 3-cia kondygnacja balkonów w fasadzie korpusu, zmienione balustrady – z pełnych na ażurowe drewniane (1 kondygnacja balkonów zach.), wtórne przybudówki gospodarcze przyziemia elewacji wsch. Korpus w fasadzie 4-kondygnacyjny z użytkowym mansardowym poddaszem, nakryty łamanym dachem czterospadowym z trzema trzypołaciowymi daszkami nad kondygnacją mansardy. Od pd. korpus rozczłonkowany 3-kondygnacyjnym ryzalitem, zamkniętym w trzech osiach wysokim trójkątnym szczytem z własnym dachem 2-spadowym, w pozostałych dwóch osiach – dachem płaskim, pod którym dwuosiowa arkadowa loggia. W 2-giej i 3-ciej kondygnacji korpusu balkony ograniczone drewnianą ażurową balustradą. Od strony wsch. korpus pięciokondygnacyjny, częściowo z użytkowym poddaszem. W przyziemiu rozczłonkowany przez wtórne niskie przybudówki, nakryte pulpitowymi dachami o minimalnym kącie nachylenia połaci. Prócz przybudówek dwukondygnacyjny

1. Miejscowość	KUDOWA-ZDRÓJ	5. Obiekt (nazwa jak w karcie) oraz adres	6. Zawartość załącznika
2. Gmina	Kudowa-Zdrój	HOTEL ZDROJOWY FÜRSTENHOFHOF, ob. Szp. Sanatoryjny POLONIA ul. Moniuszki 2	cd. opisu;
3. Powiat	kłodzki		
4. Województwo	dolnośląskie		

środkowy prostokątny ryzalit klatki schodowej, nad którym dach pulpitowy i przylegający do niego, pięcio- i czterokondygnacyjny, prostokątny, mniej wyładowany ryzalit pd., który w dwóch osiach pn. zwieńczony trójkątnym szczytem a w dwóch pd. – nakryty dachem pulpitowym; pod dachem dwie kondygnacje drewnianych loggii. W pn. części korpusu trzy kondygnacje szerokich balkonów ograniczonych prostymi metalowymi balustradami. Do korpusu dostawione prostopadłe skrzydła. Skrzydło pn. 3-kondygnacyjne z dwiema kondygnacjami mansard, nakryte czterospadowym łamanym dachem; nad mansardami daszki dwupołaciowe. Narożniki pn. skrzydła opięte w drugiej kondygnacji wielobocznymi wykuszami, na których wielopołaciowe łamane kopulaste daszki. Skrzydło rozczłonkowane od pn. i zach. 3-kondygnacyjnymi ryzalitami, zamkniętymi trójkątnymi szczytami. W przyziemiu ryzalitu zach. główne wejście do hotelu, obudowane arkadowym jednoosiowym podcieniem zwieńczonym tarasem z drewnianą balustradą (pierwotnie kamienna); w trzeciej kondygnacji ryzalitu trójboczny wykusz. Środkowy ryzalit pn. ze szczytem dwukondygnacyjnym. W drugiej kondygnacji ryzalitu szeroki balkon z pełną kamienną ornamentowaną balustradą, w trzeciej kondygnacji pięcioosiowa loggia arkadowa, z ozdobną kamienną balustradą w trzech osiach środkowych. Kondygnacja poddaszowa rozczłonkowana głęboką trzyosiową loggią drewnianą na ozdobnych słupach, z drewnianą tralkową balustradą. W drugiej i trzeciej kondygnacji bocznych części elewacji dwie osie balkonów z drewnianymi ażurowymi balustradami. Od strony pn. skrzydło poprzedzone szerokim tarasem z osiowymi schodami grodowymi. Elewacja pd. skrzydła zryzaltowana od wsch. Ryzalit dwuosiowy, trzykondygnacyjny, z gospodarczym przyziemiem i poddaszem użytkowym, akcentowany trójkątnym szczytem. Przy zach. ścianie ryzalitu wtórny czterokondygnacyjny komin, wchodzący w połąć dachową skrzydła. Pozostała część elewacji 6-kondygnacyjna, z ostatnią kondygnacją nadwieszoną w formie drewnianego wykusza na trójkątnych drewnianych wspornikach. Skrzydło pd. wysunięte przed lico elewacji zach. korpusu budowli, w części zach. 3-kondygnacyjne, nakryte dachem mansardowym z wyżkami i powiekami, z jedną kondygnacją poddasza mieszkalnego, zryzaltowane w narożniku pd.- zach. Ryzalit trójboczny, 4-osiowy, 3-kondygnacyjny, o kondygnacjach mijających się z kondygnacjami głównej części elewacji zach. – 2-ga kondygnacja ryzalitu nie ma odpowiednika w elewacji głównej a dolna kondygnacja mansardy ryzalitu odpowiada 3-ciej kondygnacji elewacji; mansardowy dach ryzalitu kryje dwie kondygnacje mieszkalnego poddasza a jego kalenica sięga zwieńczenia mansardy elewacji. Część główna elewacji zach. skrzydła pd. 5-osiowa, 3-kondygnacyjna, z 3-osiową środkową mansardą, zwieńczoną trójkątnym szczytem. Na osi środkowej portal wejścia głównego zwieńczony balkonem z ażurową balustradą, w

partii mansardy odpowiada mu płytki wykusz trójboczny poprzedzony balkonem z ażurową drewnianą balustradą. Potężny czteroosiowy ryzalit boczny elewacji pd. skrzydła pd. czterokondygnacyjny z użytkowym poddaszem, zwieńczony trójkątnym, cofniętym dwukondygnacyjnym szczytem, z wyodrębnioną w dolnej kondygnacji mansardą oddzieloną w środkowych osiach obdaszkiem, w bocznych zwieńczoną trójkątnymi szczykami. Nad drugą kondygnacją pozostałej części elewacji pd. taras ujęty drewnianą balustradą, poprzedzający 3-cią cofniętą kondygnację widowni teatralnej. Ta część nakryta dachem mansardowym z asymetrycznym układem 2- i 3-osiowych facjat zwieńczonych falistymi szczykami w dolnej połaci dachowej i dwiema kondygnacjami powiek w połaci górnej. Od pn. skrzydło pd. czterokondygnacyjne z użytkowym poddaszem, rozczłonkowane smukłym pięciobocznym i pięciokondygnacyjnym ryzalitem klatki schodowej, który nakryty daszkiem pięciospadowym. Ostatnia kondygnacja ryzalitu wchodzi w strefę dole połaci mansardowego dachu, rozdzielając 3-osiową facjatę wsch. od dwóch dwuosiowych facjat zach. Dominującym elementem wysokościowym ciężkiej, rozłożystej, rozczłonkowanej bryły budowli jest cylindryczna sygnaturka ze smukłym hełmem z latarnią zwieńczonym iglicą z kulą, umieszczona asymetrycznie, na skrzyżowaniu kalenic dachowych korpusu i skrzydła pn.

ELEWACJE. Elewacje o zróżnicowanej kompozycji, na ogół asymetrycznej, podzielone na kilka odrębnych części, mocno rozczłonkowane, nieregularne. Dolne partie ścian murowane, otynkowane, na cokole kamiennym (w części pn. budynku) lub licowanym płytkami kamiennymi imitującymi ciosy (w części pd.), w wyższych partiach elewacji ściany w konstrukcji drewnianej ryglowej z tynkowanym wypełnieniem i wyeksponowanym układem belek konstrukcji; granica między murem i ścianą drewnianą na różnych poziomach w różnych częściach budynku (niektóre elementy całości murowane).

Elewacja zach. – fasada – wieloczęściowa, mocno rozczłonkowana, asymetryczna, o zmiennej ilości kondygnacji w poszczególnych częściach, z trzema dominantami w postaci trójkątnych szczytów, wchodzących na różnych poziomach w ekspresyjną linię łamanych dachów. **Elewacja skrzydła pn.** występująca z lica w formie bocznego ryzalitu; 3- i 4-kondygnacyjna, rozczłonkowana środkowym ryzalitem zwieńczonym smukłym trójkątnym szczytem; ściana ryglowa w części pn. od poziomu drugiej kondygnacji, w pozostałych częściach elewacji – od poziomu trzeciej kondygnacji; w przyziemiu 3-osiowa, w wyższych kondygnacjach zmienna ilość osi okiennych; oś środkowa akcentowana w przyziemiu arkadowym kamiennym podcieniem wejścia głównego; podcień na filarach jońskich z ornamentalną dekoracją rzeźbiarską

w pachach arkad, zwieńczony tarasem z ażurową, obecnie drewnianą, pierwotnie kamienną balustradą; w 3-ciej kondygnacji ryzalitu trójboczny wykusz, także narożnik pn. elewacji ujmuje na wysokości drugiej kondygnacji narożny wieloboczny wykusz; wykusze na wielobocznych wspornikach, w przypadku wykusza pn.-zach. wspornik przyjmuje formę głowicy kielichowej; otwory okienne zróżnicowane pod względem wymiarów, proporcji, kształtu zamknięć, w partii przyziemia otwór zamknięty odcinkowo, w kamiennym obramieniu. *Elewacja korpusu* – 4-kondygnacyjna z jedną kondygnacją mieszkalnego poddasza, od 3-ciej kondygnacji w konstrukcji ryglowej, w części pn. powyżej przyziemia 6-osiowa, w części pd. zryzalitowana; ryzalit 3-kondygnacyjny, 5-osiowy, w całości murowany i tynkowany, w trzech osiach zamknięty trójkątnym (pierwotnie krawędzie szczytu faliste) szczytem, z kalenicą sięgającą okapu dachu korpusu; w trzeciej kondygnacji pd. części ryzalitu 2-osiowa arkadowa loggia na kolumnie; przyziemie korpusu pierwotnie poprzedzone czteroosiową galerią arkadową, która wtórnie zamurowana, ujednolicona z odcinkowo wysuniętym przyziemiem ryzalitu; przyziemie na całej szerokości korpusu wraz z ryzalitem zwieńczone tarasem ograniczonym ażurową balustradą drewnianą (pierwotnie pełna murowana balustrada); balkony pod oknami trzeciej kondygnacji są pozostałością drewnianej werandy a port-fênetry 4-tej kondygnacji – drewnianych balkonów. *Elewacja skrzydła pd., „teatralnego”* – murowana i tynkowana, konstrukcja ryglowa ściany w partii poddaszowej; 3-kondygnacyjna z użytkowym jednokondygnacyjnym poddaszem; dwuczęściowa, w części pn. 5-osiowa, z wyróżnionymi trzema osiami środkowymi, nad którymi mansarda z balkonem i trójkątny szczyt; oś środkowa akcentowana dużym arkadowym otworem drzwiowym w kamiennym portalu z jońskimi pilastrami i rzeźbiarską dekoracją pach arkady – motyw ozdobnych waz ujętych w spływy roślinne; od pn. dwa mniejsze, także arkadowe otwory drzwiowe – pn. wejście do narożnej klatki schodowej, pd. wejście do lokalu znajdującego się w kondygnacji piwnicznej; otwory okienne zróżnicowane w kondygnacjach: w przyziemiu duże, zamknięte pełnołukowo, w trzech osiach środkowych drugiej kondygnacji trójdzielne, zamknięte koszowo, odpowiadają im, zgrupowane po trzy smukłe okienka trzeciej kondygnacji i mansardy; w skrajnych osiach tej części elewacji, w drugiej i trzeciej kondygnacji typowe otwory z prostymi zamknięciami. W pd. części elewacji trójboczny 4-osiowy ryzalit 3-kondygnacyjny, z usługowym przyziemiem i z dwukondygnacyjnym użytkowym poddaszem w konstrukcji ryglowej; ryzalit nakryty dachem mansardowym; z połaci dachowej ryzalitu „wyrasta” trójboczna wyżka; w osi pd. pełnołukowo zamknięte wejście do lokalu usługowego; otwory okienne prostokątne z prostymi zamknięciami, o zmiennych proporcjach w kondygnacjach; kondygnacje ryzalitu mijają się z kondygnacjami części pn. elewacji – druga kondygnacja ryzalitu nie ma odpowiednika w części pn. a pierwsza kondygnacja poddasza odpowiada trzeciej kondygnacji tej części.

Elewacja pd., skrzydło „teatralne” – dwuczęściowa; zryzalitowana w narożniku zach. Ryzalit 4-osiowy, 4-kondygnacyjny, z użytkowym ryglowym 6-osiowym poddaszem; w osiach bocznych poddasza zdwojone okienka z prostymi zamknięciami,

nad nimi trójkątne szczyciki, w osiach środkowych większe okna zamknięte odcinkowo, nad nimi pulpitowy daszek; dolne kondygnacje ryzalitu gładko tynkowane, rozczłonkowane gzymsem podokiennym i kordonowym drugiej kondygnacji; w osi wsch. klatka schodowa z pełnołukowo zamkniętym otworem drzwiowym; otwory okienne klatki schodowej przesunięte o pół kondygnacji wobec ujednoliconych, rozmieszczonych regularnie, otworów okiennych pozostałych trzech osi. Część wsch. elewacji dwu- i trzykondygnacyjna z poddaszem użytkowym i zmienną ilością osi okiennych w kondygnacjach; mansardy 3- i 2-osiowe, zwieńczone falistymi daszkami; przyziemie usługowe wysunięte, zwieńczone szerokim tarasem ujętym pełną murowaną i otynkowaną balustradą; na tarasie 3 duże, bezpośrednie wejścia na widownię teatralną; otwory duże arkadowe, przeszklone z dwuskrzydłowymi drzwiami balkonowymi; w części wsch. elewacji trzy kondygnacje, w drugiej i trzeciej pomieszczenia zaplecza teatralnego, z mniejszymi typowymi otworami o prostych zamknięciach. *Elewacja wsch. skrzydła teatralnego.* – dwuczęściowa; w całości murowana, tynkowana, rozczłonkowana gzymsem oddzielającym przyziemie usługowe; część pd. (przyziemie usługowe) dwukondygnacyjna, jednoosiowa, z dużym zamkniętym koszowo otworem witryny, zwieńczona pełną balustradą tarasu; część pn. 4-kondygnacyjna, ze zróżnicowanymi otworami okiennymi i drzwiowymi w nieregularnym układzie – dwa otwory drzwiowe lokali usługowych (zamknięty prosto i odcinkowo); pd. oś otworów okiennych z parzystymi otworami w 3-ciej i 4-tej kondygnacji, odpowiednio – z odcinkowymi i prostymi zamknięciami; przy pn. narożniku elewacji oś otworów okiennych klatki schodowej zamkniętych odcinkowo, z oknem drugiej kondygnacji ujętym w wyłamany nad nim odcinek gzymsu. *Elewacja pn. skrzydła teatralnego.* – cztero-kondygnacyjna z użytkowym mansardowym poddaszem, w przyziemiu licowana cegłą, w wyższych kondygnacjach otynkowana, rozczłonkowana osiowym smukłym pięciobocznym trójosiowym ryzalitem klatki schodowej, którego ostatnia kondygnacja, oddzielona gzymsem, wchodzi w połąć mansardy; w przyziemiu ryzalitu otwór drzwiowy zamknięty odcinkowo; otwory okienne ujednolicone w kondygnacjach: nad wejściem owalne pionowe okulusy, wyżej smukłe otwory o zmiennych wymiarach z odcinkowymi zamknięciami; część zach. elewacji ślepa; część wsch. elewacji 3-osiowa, otwory okienne skupione przy ryzalicie, smukłe, z prostymi zamknięciami, zwiększają wysokość ku górze; w przyziemiu pozaosiowo umieszczony otwór drzwi piwnicznych zamknięty odcinkowo oraz duże zamknięte odcinkowo okno.

Elewacja wsch. korpusu – nieregularna, rozczłonkowana, w przyziemiu oddzielnym gzymsem kordonowym, przesłonięta parą wtórnych przybudówek, 4- i 5-osiową, licowanych cegłą; część pd. elewacji zryzalitowana – czteroosiowa, pięciokondygnacyjna z użytkowym poddaszem w konstrukcji ryglowej w dwóch osiach pd., w dwóch osiach pn. zamknięta wysokim trójkątnym szczytem; dwuosiowa część pd. ryzalitu, z dwiema kondygnacjami drewnianych loggii w kondygnacji 4-tej i 5-tej; dwuosiowa część pn. w całości murowana, otynkowana, artykułowana gzymсами podokiennymi 4-tej i 5-tej kondygnacji; 2-ga i 3-cia kondygnacja części

1. Miejscowość	KUDOWA-ZDRÓJ	5. Obiekt (nazwa jak w karcie) oraz adres HOTEL ZDROJOWY FÜRSTENHOFHOF, ob. Szp. Sanatoryjny POLONIA ul. Moniuszki 2	6. Zawartość załącznika cd. opisu; cd. historii; orientacja, sytuacja
2. Gmina	Kudowa-Zdrój		
3. Powiat	kłodzki		
4. Województwo	dolnośląskie		

zryzalitowanej, we wszystkich czterech osiach wyróżniona podziałami arkadowymi – smukłe, płytkie, zamknięte koszowo arkady ujmują dwie kondygnacje otworów okiennych – parzyste, prosto zamknięte okienka drugiej kondygnacji i owalne poziome okulusy kondygnacji trzeciej; do ryzalitu pd. przylega od pn. mały, dwuosiowy, trzykondygnacyjny ryzalit klatki schodowej, nad którym pary okienek doświetlających wyższe kondygnacje klatki schodowej, wbudowane w korpus; w przyziemiu ryzalitu otwór drzwiowy. Pięciokondygnacyjna pn. część elewacji korpusu ze ścianami ostatniej kondygnacji w konstrukcji ryglowej, w takiej samej konstrukcji użytkowe poddasze nad nią; ta część elewacji w 2-giej kondygnacji 5-osiowa, z dwoma dużymi, zamkniętymi koszowo otworami okiennymi sali jadalnej w osiach pn., w pozostałych kondygnacjach 6-osiowa a w partii poddasza 12-osiowa, ze zróżnicowanym układem otworów: pojedyncze, podwójne, potrójne; otwory okienne dwóch osi pd. ujednolicone w regularnym układzie, w pozostałych osiach, powyżej drugiej kondygnacji 3-osiowe balkony z otworami okiennymi i wyjściami balkonowymi, ograniczone metalowymi balustradami; w skrajnej osi pn. przesunięte o połowę kondygnacji, zamknięte odcinkowo otwory, stanowiące oświetlenie podestów głównej klatki schodowej.

Elewacja pn. – jedyna elewacja o regularnej, ściśle dośrodkowej kompozycji; poprzedzona na całej długości kamiennym tarasem z osiowymi monumentalnymi schodami; elewacja 3-kondygnacyjna z dwukondygnacyjnym użytkowym poddaszem, rozczłonkowana środkowym ryzalitem trzyosiowym w pierwszej i ostatniej, oraz 5-osiowym w środkowych kondygnacjach; narożniki elewacji w drugiej kondygnacji ujęte ryglowymi wielobocznymi wykuszami na kamiennych kielichowych wspornikach; w przyziemiu osiowe drzwi tarasowe flankowane parą okien, wszystkie otwory zamknięte pierwotnie koszowo, przekształcone współcześnie – powiększone, z prostymi zamknięciami; w drugiej kondygnacji balkon ujęty kamienną balustradą z ornamentálną zgeometryzowaną symetryczną dekoracją wypełniająca płyciny; w trzeciej kondygnacji arkadowa loggia na krępych kolumnach tokańskich dźwigających koszowe łuki, w trzech arkadach środkowych balustrada z dekoracją nawiązującą do dekoracji balustrady balkonu niższej kondygnacji; ostatnia kondygnacja z loggią trzyosiową, drewnianą – drewniane ozdobne słupy ze wspornikami dźwigają belkę oczepu, której lico ozdobione snycerskim ornamentem z motywów falistych, wachlarzowych i rozet; szczyt nad loggią w konstrukcji ryglowej. Boczne części elewacji do wysokości 2-giej kondygnacji murowane, tynkowane, wyższe kondygnacje w konstrukcji ryglowej, rozczłonkowane dwiema kondygnacjami balkonów, ujmujących grupy trzech otworów; w pierwszej kondygnacji zachowane pary dużych zamkniętych odcinkowo okien westybulu i tzw. "saloniku Churchilla".

Elewacja wsch. skrzydła pn. – na kamiennym cokole, zryzalitowana w części pd., z wymurowanymi z kamieni narożnikami pn.; w przyziemiu, na osi środkowej otwór drzwiowy kondygnacji piwnicznej, w części pn. elewacji okno piwniczne, oba otwory zamknięte odcinkowo; elewacja 3-kondygnacyjna, w części pn. murowana i tynkowana do wysokości 2-giej kondygnacji, wyżej w konstrukcji ryglowej, z wielobocznym wykuszem narożnym na kamiennym wsporniku i z pojedynczym otworem okiennym w drugiej kondygnacji; w pierwszej kondygnacji ryzalitu pojedyncze okno zamknięte odcinkowo, ujęte w kamienne obramienie; kondygnacje dwuosiowe, zwieńczone trójkątnym szczytem z czterema okienkami; część pd. elewacji ryzalitu ślepa, gładka, tylko w trzeciej kondygnacji ściana ryglowa.

Elewacja pd. skrzydła pn. – na cokole licowanym cegłą, zryzalitowana w części wsch.; ryzalit dwuosiowy, trzykondygnacyjny z użytkowym poddaszem, zamknięty trójkątnym szczytem; przysadziste okna piwniczne i duże okna pierwszej, wysokiej kondygnacji zamknięte odcinkowo, okna drugiej i trzeciej kondygnacji z zamknięciami prostymi; szczyt jednoosiowy; między ryzalitem i korpusem budowli cofnięta część elewacji skrzydła, zasłonięta częściowo przez wysoki komin kotłowni i przybudówkę pn.-wsch. – dwuosiowa, w dwóch dolnych kondygnacjach murowana, tynkowana, wyżej ryglowa z parami małych prostokątnych okienek, w kondygnacji poddaszowej drewniany wykusz na trójkątnych drewnianych wspornikach.

WNĘTRZE. Obszerna budowla zaplanowana jako obiekt częściowo samowystarczalny. Wnętrze podzielone na części o określonych funkcjach. W korpusie i skrzydle pn. funkcje rozdzielone zostały horyzontalnie – w przyziemiu zlokalizowano wnętrza reprezentacyjne i przestrzenie wspólne: westybul, główna klatka schodowa, salon ogrodowy z wyjściem na taras ogrodowy, salonik „Churchilla”, sala jadalna, salon i restauracja z zapleczem kuchennym, których układ nieregularny, warunkowany gabarytami i charakterem poszczególnych pomieszczeń. Pozostałe kondygnacje korpusu i skrzydła pn. przeznaczone na cele hotelowe, gabinety lekarskie i zabiegowe. Tutaj pomieszczenia uporządkowane w trzy trakty w osiach podłużnych – ciągi pomieszczeń hotelowych połączonych środkowym traktem komunikacyjnym – korytarzem. Na skrzyżowaniu korytarza korpusu i skrzydła główna klatka schodowa z hollem, na zakończeniu pd. korytarza korpusu boczna klatka schodowa. Kondygnacje poddaszowe tych części hotelu zdrojowego mieściły pokoje dla personelu i pomieszczenia gospodarcze. Większe skrzydło pd. w całości podporządkowane zostało funkcji rozrywkowo-usługowo-gastronomicznej, przy czym funkcja teatralna była dominująca. Większą część skrzydła zajmowała widownia teatralna z balkonami i kwadratowa scena z zapleczem technicznym (sznurownia, kulisy) oraz hol teatralny i foyer. W

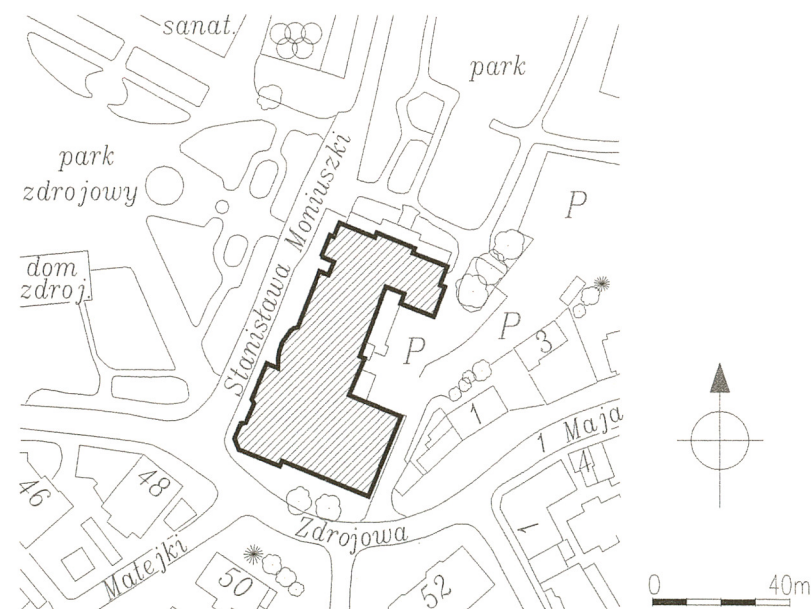
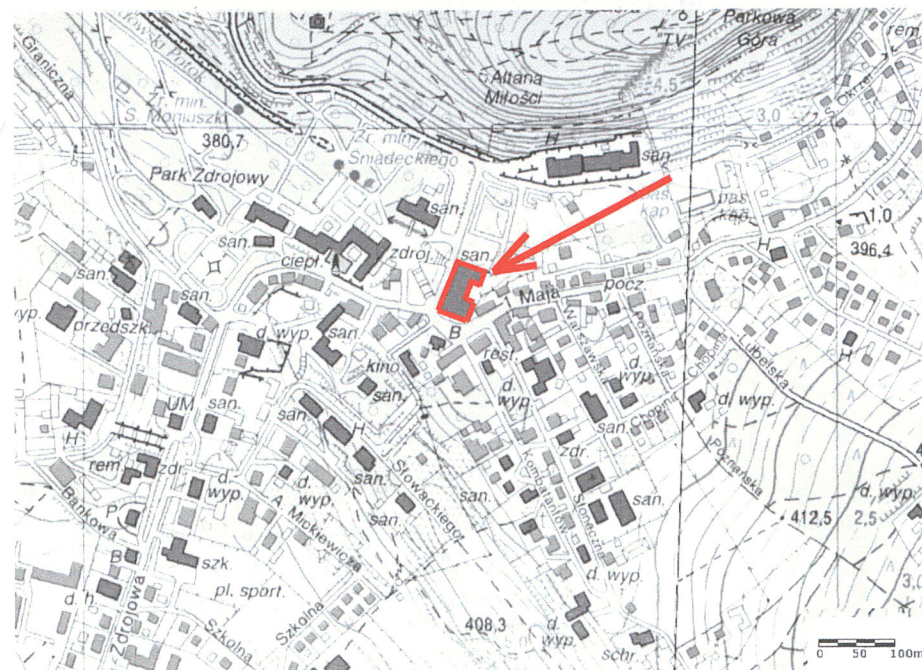
narożniku pn.-wsch. mieściły się dwie klatki schodowe, prowadzące do garderób. W trakcie pd. skrzydła, prócz środkowego wejścia do holu teatru mieściły się niewielkie lokale gastronomiczne i handlowe.

WYPOSAŻENIE. W przyziemiu zachowane elementy oryginalnego bogatego wystroju wewnątrz: żłobkowane filary z głowicami, nawiązującymi ornamentyką do wzorów klasycznych (głowice z liści palmowych i esownic jońskich, z motywem kymationu jońskiego) i sztukatorka stropów westybulu w postaci subtelnych rozet roślinnych, otaczających oryginalne lampy, zachowana sztukatorka stropów i sklepień w sali jadalnej i restauracji – roślinne owalne rozety z giętkich dużych liści. Przetrwała stolarka drzwi zewnętrznych wejścia głównego, wejść teatralnych oraz klatki schodowej zach. z ornamentálną dekoracją snycerską oraz kamienne portale wzbogacone rzeźbiarską ornamentyką. Na wszystkich kondygnacjach w dużym stopniu zachowana oryginalna stolarka drzwiowa wewnętrzna, zarówno skromniejsze drzwi w części hotelowej, jak i bardziej dekoracyjna stolarka wewnątrz reprezentacyjnych, częściowo z witrażowymi przeszkleniami. Zachowany wystrój widowni oraz holu teatru wraz z klatkami schodowymi na balkony a także wystrój pozostałych klatek schodowych z oryginalnymi balustradami. Przetrwał bogaty i zróżnicowany wystrój zewnętrzny, z niewielkimi zmianami w obrębie balkonów fasady (nieoryginalne balustrady drewniane, zastąpienie części balustrad kamiennych balustradami drewnianymi, likwidacja balkonów trzeciej kondygnacji). Poza tym, na ścianach westybulu eksponowane dwa obrazy olejne: Scena alegoryczna (Triumf Herkulesa ?), aut. H. Lehlösser, 1876 (wpi-sany do rej. zabytków) oraz Widok elewacji pn. Kurhotelu Fürstenhof, 1906.

INSTALACJE: Budynek zaopatrzony jest w instalacje: elektryczną, wodno-kanalizacyjną, c.o., odgromową, teletechniczną, wentylacji mechanicznej i specjalistyczne instalacje wykorzystywane w procesie terapeutycznym i rehabilitacyjnym.

cd. historii

co umożliwiło zwiększenie liczby kuracjuszy. W 1953 r. powstało Przedsiębiorstwo Państwowe „Uzdrowisko Kudowa”, które rozpoczęło modernizację pensjonatów i sanatoriów. Stylowe wnętrza teatralne od 1962 r. stały się miejscem koncertów Międzynarodowego Festiwalu Moniuszkowskiego. Na mocy zarządzenia Ministra Zdrowia w 1974 r. „Uzdrowisko Kudowa” weszło w skład Zespołu Uzdrowisk Kłodzkich. Zakończone w 2003 r. gruntowne prace modernizacyjne w „Polonii” znacznie podniosły standard obiektu. „Polonia” jest obecnie szpitalem uzdrowskim z oddziałem rehabilitacji przedrentowej chorób narządu ruchu i kardiologicznych. Dysponuje ponad 200 miejscami w komfortowych pokojach i apartamentach, dwoma salami gimnastycznymi z nowoczesnym sprzętem do terapii ruchem oraz profesjonalnie wyposażoną salą nadzoru kardiologicznego.



ZAŁĄCZNIK DO KARTY EWIDENCYJNEJ ZABYTKÓW ARCHITEKTURY I BUDOWNICTWA**ZAŁĄCZNIK NR 5**

1. Miejscowość	KUDOWA-ZDRÓJ	5. Obiekt (nazwa jak w karcie) oraz adres HOTEL ZDROJOWY FÜRSTENHOFHOF, ob. Szp. Sanatoryjny POLONIA ul. Moniuszki 2	6. Zawartość załącznika spis ilustracji, zdjęcia,
2. Gmina	Kudowa-Zdrój		
3. Powiat	kłodzki		
4. Województwo	dolnośląskie		

SPIS FOTOGRAFII

1. Hotel sanatoryjny Polonia – widok od frontu, z parku zdrojowego
2. Część „teatralna”, skrzydło pd. – widok od pd.-zach.
3. Skrzydło pd., elewacja pd.
4. Elewacja wsch. skrzydła pd.
5. Elewacja wsch., zaplecze budynku – widok z pn.-wsch.
6. Elewacja pd. skrzydła pn.
7. Elewacja wsch. skrzydła pn.
8. Fragment elewacji pn.
9. Ryzalit pn.
10. Schody i taras ogrodowy.
11. Drzwi wejścia głównego do części hotelowej.
12. Drzwi wejścia głównego do teatru (zach.).
13. Drzwi wejścia na widownię teatru (pd.).
14. Widok na główną klatkę schodową z westybulu.
15. Trakt wsch. sali jadalnej.
16. Trakt zach. sali jadalnej (dawna galeria).
17. Restauracja – widok na pd., na przejścia do części teatralnej.
18. Hol teatru z klatkami schodowymi.
19. Widownia – widok ku scenie.
20. Widownia – widok w stronę wejścia głównego.
21. Hol na piętrze części hotelowej.
22. Korytarz hotelowy.
23. Boczna hotelowa klatka schodowa.
24. Klatka schodowa na zapleczu teatru.
25. Fragment strychu z więźbą dachową.
26. Fot. archiwalna z czasów budowy hotelu. 1906 r. [źr.: www.polska-org.pl].
27. Fot. archiwalna – Kurhotel Fürstenhof. 1914 r. [źr.: www.polska-org.pl].
28. Fot. archiwalna – elewacja pn., 1910 r. [źr.: www.polska-org.pl].

1.



2.



3.



1. Miejscowość	KUDOWA-ZDRÓJ	5. Obiekt (nazwa jak w karcie) oraz adres HOTEL ZDROJOWY FÜRSTENHOFHOF, ob. Szp. Sanatoryjny POLONIA ul. Moniuszki 2	6. Zawartość załącznika zdjęcia
2. Gmina	Kudowa-Zdrój		
3. Powiat	kłodzki		
4. Województwo	dolnośląskie		

4.



5.



6.



7.



8.



1. Miejscowość KUDOWA-ZDRÓJ

2. Gmina Kudowa-Zdrój

3. Powiat kłodzki

4. Województwo dolnośląskie

5. Obiekt (nazwa jak w karcie) oraz adres

HOTEL ZDROJOWY FÜRSTENHOFHOF, ob. Szp. Sanatoryjny POLONIA
ul. Moniuszki 2

6. Zawartość załącznika

zdjęcia

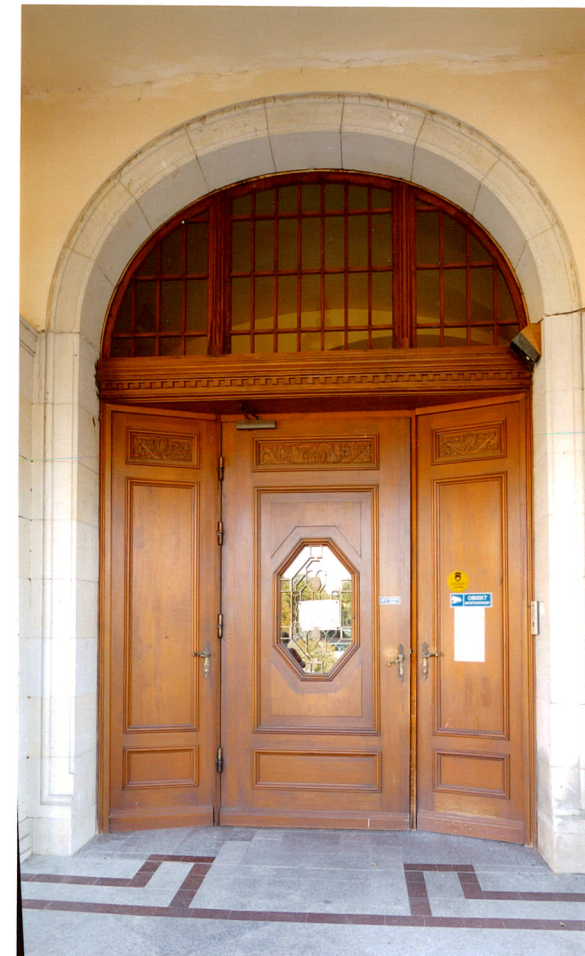
9.



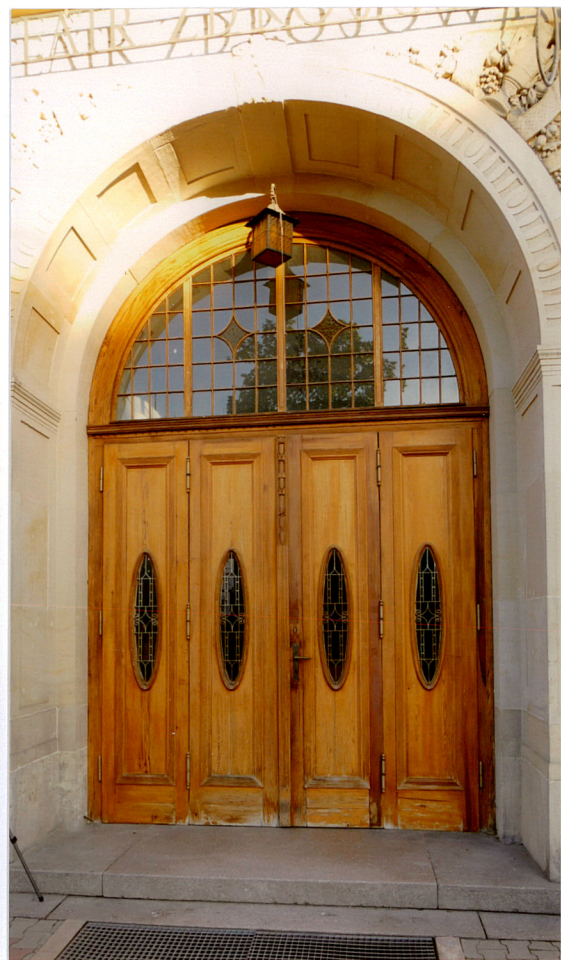
10.



11.



12.



13.



14.



1. Miejscowość KUDOWA-ZDRÓJ
2. Gmina Kudowa-Zdrój
3. Powiat kłodzki
4. Województwo dolnośląskie

5. Obiekt (nazwa jak w karcie) oraz adres

HOTEL ZDROJOWY FÜRSTENHOFHOF, ob. Szp. Sanatoryjny POLONIA
ul. Moniuszki 2

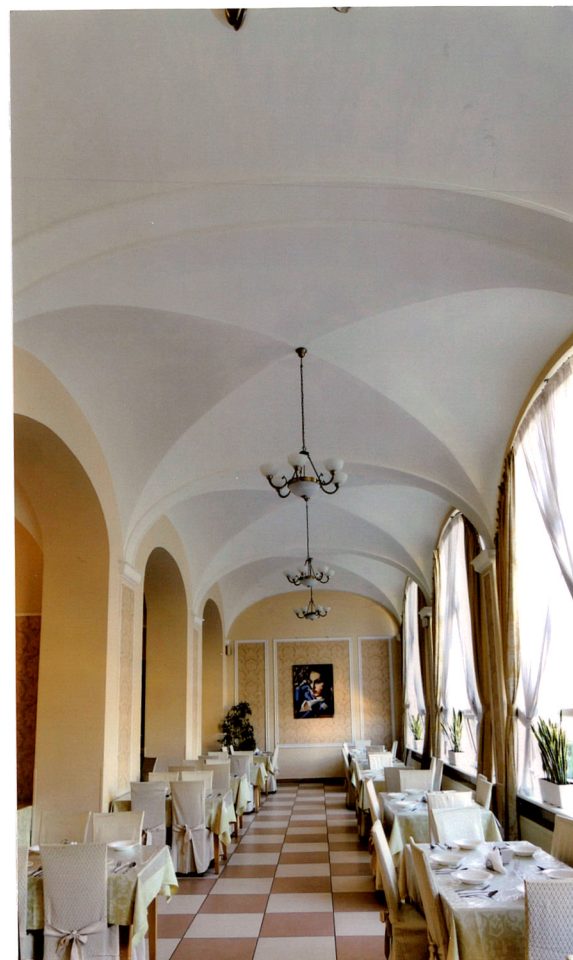
6. Zawartość załącznika

zdjęcia

15.



16.



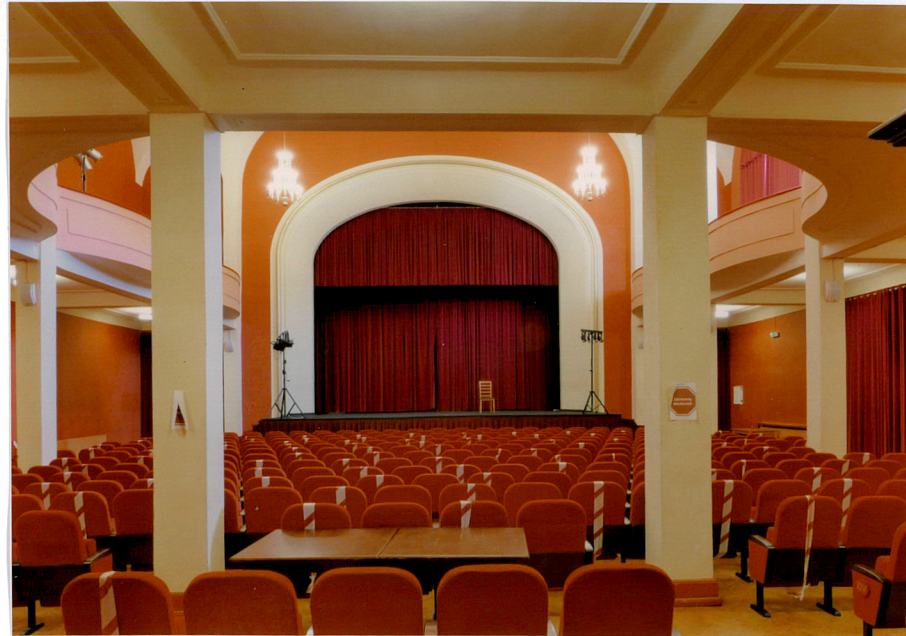
17.



18.



19.



20.

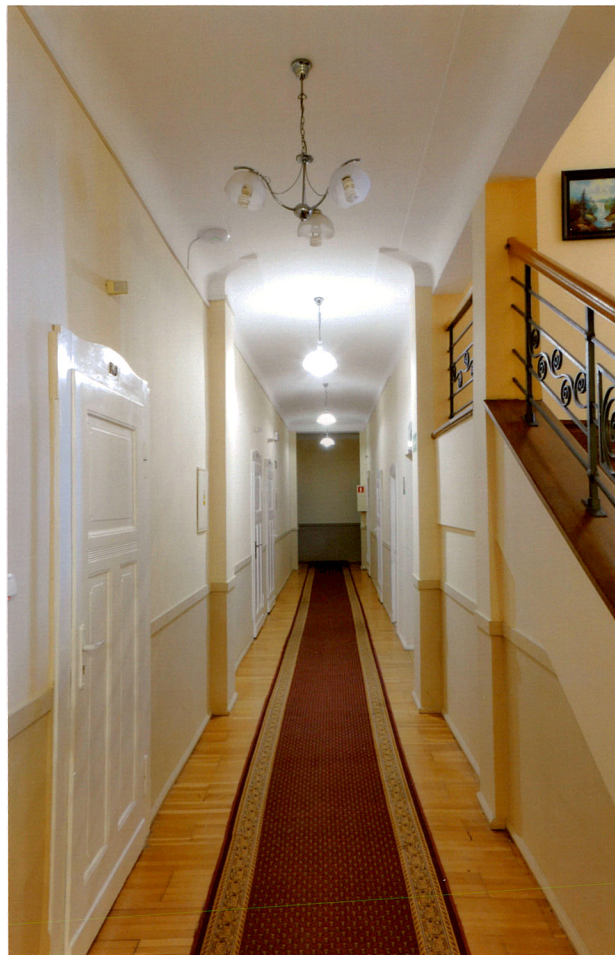


1. Miejscowość	KUDOWA-ZDRÓJ	5. Obiekt (nazwa jak w karcie) oraz adres	6. Zawartość załącznika
2. Gmina	Kudowa-Zdrój	HOTEL ZDROJOWY FÜRSTENHOFHOF, ob. Szp. Sanatoryjny POLONIA ul. Moniuszki 2	zdjęcia
3. Powiat	kłodzki		
4. Województwo	dolnośląskie		

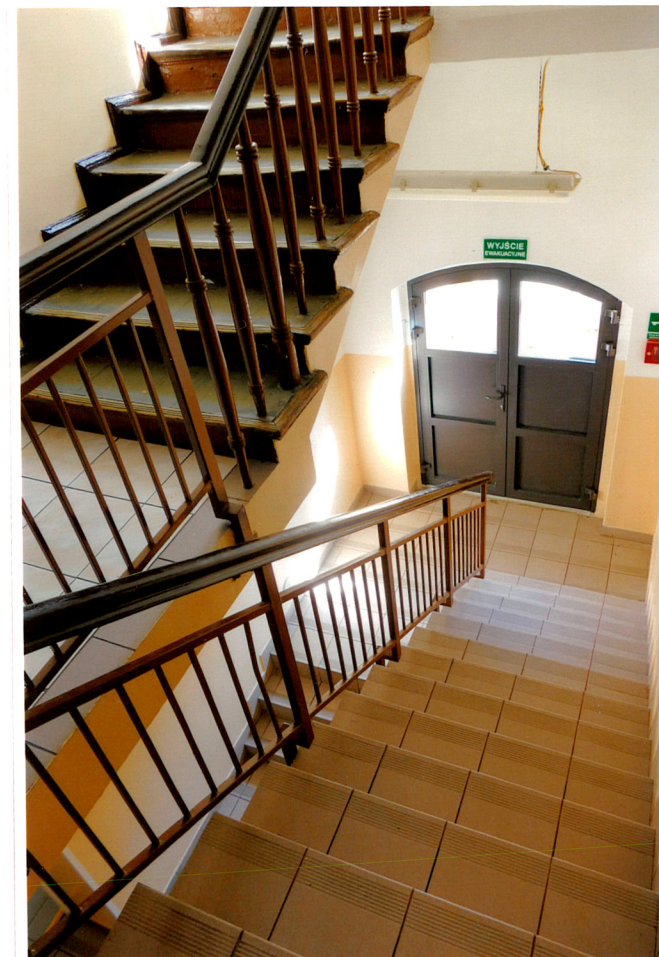
21.



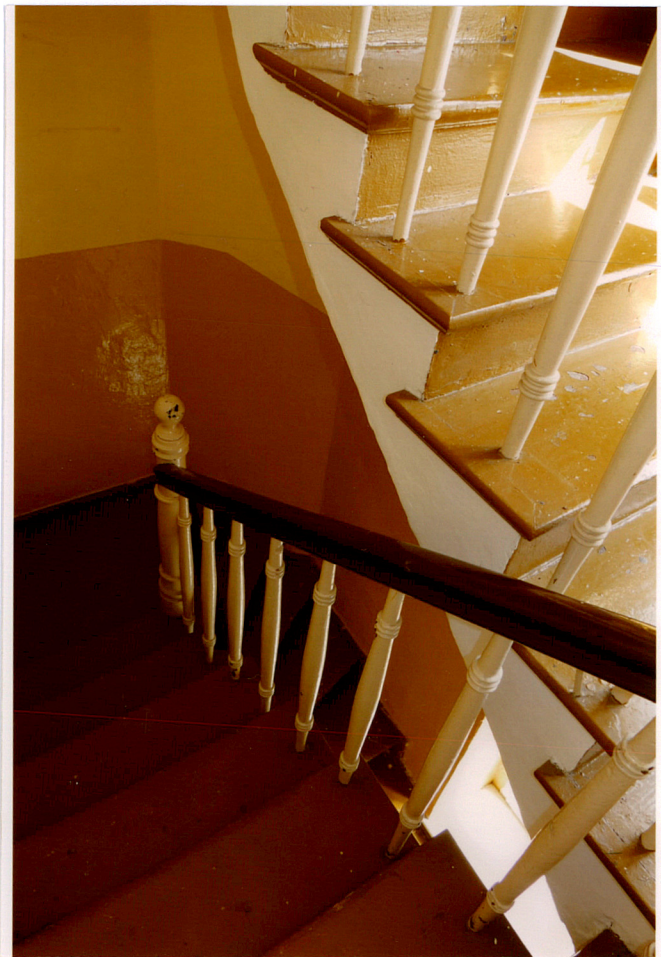
22.



23.



24.



25.



1. Miejscowość KUDOWA-ZDRÓJ
 2. Gmina Kudowa-Zdrój
 3. Powiat kłodzki
 4. Województwo dolnośląskie

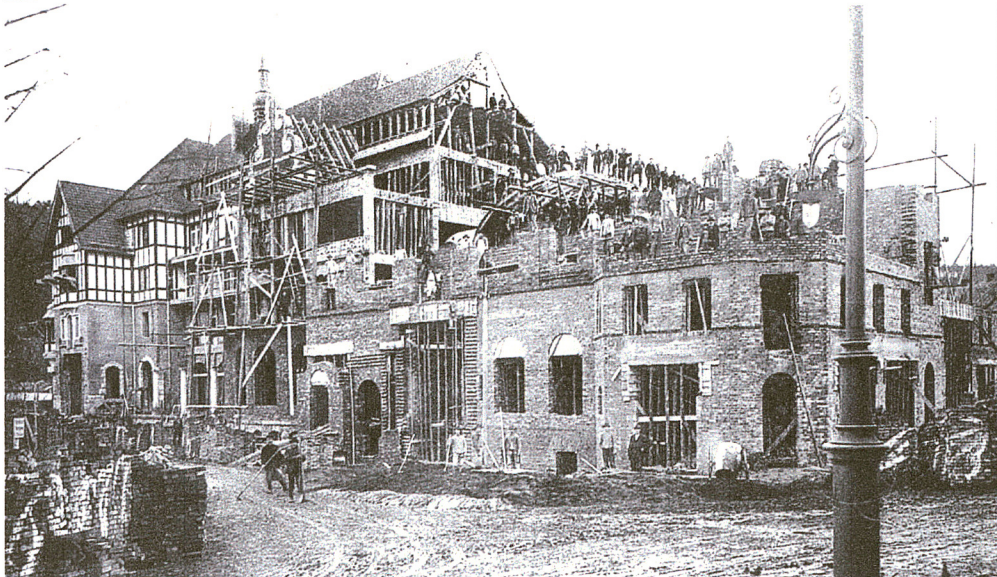
5. Obiekt (nazwa jak w karcie) oraz adres

HOTEL ZDROJOWY FÜRSTENHOFHOF, ob. Szp. Sanatoryjny POLONIA
 ul. Moniuszki 2

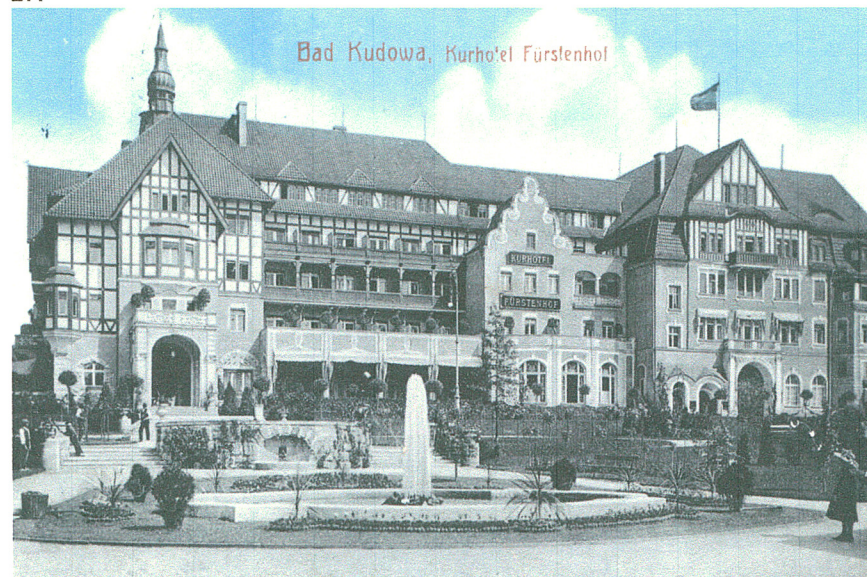
6. Zawartość załącznika

archiwalia

26.



27.



28.

