

ALEJA

BIURO STUDIÓW I PROJEKTÓW ROZWOJU ROLNICTWA
"BIPROJEKT" WARSZAWA
PRACOWNIA ROLNA W WROCŁAWIU, UL. ZACIARNA 4

OPRACOWANIE: Ewidencja alei zabytkowych

WIEJSCOWOŚĆ: Krzeczyn Wielki GMINA: Żubin

WOJEWÓDSTWO: legnickie

ZLEZENIOWANIE: Biuro Dokumentacji Zabytków
w Legnicy

NUMER UMOWY: PR/5/82

3907

ARCHIWUM
OŚRODEK OCHRONY
ZABYTKOWEGO KRAJOBRAZU
ul. Szwoleżerów 9 tel. 621 62 41 w. 244

Nn imn. 3907

BIBLIOTEKA
Zarządu Ochrony i Konserwacji Zespołu Pałac. w Szwoleżach
Nr 3907
ul. Szwoleżerów Nr 9 tel. 20-67-70

ANALIZA I OCENA WARTOŚCI ZABYTKOWYCH ZAŁOŻEŃ ZIELENI

Park, ogród, aleja, zielen towarzysząca	Nazwa: KRZECZYŃ WIELKI
Rodzaj parku/ogrodu: klasztorny, zamkowy, pałacowy, dworski, miejski	Adres: GM. LUBIN
Czas powstania: pod XVIII w. uzupełn. XIX w.	Województwo: LEGNICKIE
Forma stylowa: Aleja wzdłuż dawniej drogi do Lubina	Użytkownicy
Wielkość: 1,2 km	URZĄD GMINY LUBIN

K R Y T E R I A		0	1	2	3	4
		zły	mierny	db	b. db	
A	I.	Stopień przetrwania elementów dawnego układu przestrzennego				
	Wartości zabytkowe	1. Osie i ciągi kompozycji (relacja z architekturą)				
		2. Układ dróg				
		3. Stopień przetrwania starodrzewia			+	
		4. Układ wodny i pierw. ukształt. terenu			+	
		5. Zachowanie dawnych elementów architektury i małej architektury				
	II.	Wartość układu przestrzennego				
		1. Jednorodność stylu całego układu lub wysoka czytelność nawarstwień stylowych				
		2. Wartość historyczna układu (dawność)			+	
		3. Wartość obiektów architektury				
		4. Reprezentatywność lub unikalność w skali regionu lub kraju			+	
		5. Wartości krajobrazowe i estetyczne			+	
	III.	Wartości tradycji historycznej (w sensie potencjonalnych walorów turystycznych)				
		1. Związek obiektu z postaciami lub wydarzeniami historycznymi				
	Wartości zabytkowe ogółem				10	
B	I.	Wartości przyrodnicze i ekologiczne				
	Wartości przyrodnicze i ekologiczne	1. Rzadkie gatunki drzew i krzewów			+	
		2. Drzewa o charakterze pomników przyrody				+
		3. Intensywność zadrzewienia			+	
		4. Stan zdrowotny drzewostanu			+	
		5. Znaczenie ekologiczne				+
	Wartości przyrodnicze ogółem				12	
Ogólna ocena obiektu				22		

Analizę sporządził:

Data:

Uwaga dotycząca koniecznej doraźnej interwencji w zakresie zmiany sposobu użytkowania obiektu oraz działań konserwatorskich w odniesieniu do zadrzewienia i obiektów architektonicznych — podać na odwrocie karty!



BIURO PROJEKTOWO-TECHNOLOGICZNE
PRZEMYSŁU ROLNEGO I ORGANIZACJI
PRZEDSIĘBIORSTW ROLNYCH „BIPROZET”

CENTRALA 00-041 WARSZAWA UL. JASNA 14/16
TELEFON 27-05-01 • TELEX 81-25-26

PRACOWNIA — ODDZIAŁ : Rolna we Wrocławiu
ul. Łaciarska 4

PRACOWNIA : Rolna

OPRACOWANIE : Swidencja alei zabytkowych

Gdańsk Lubin

MIEJSCOWOŚĆ Kruszyń Wielki WOJEWÓDZTWO: legnickie

ZLECENIODAWCA : Biuro Dokumentacji Zabytków w Legnicy

NUMER UMOWY : CECHA PROJEKTU:

78/5/82

Biuro Studiów i Projektów Rozwoju Rolnictwa
„Biprozet” w Warszawie
Pracownia Rolna we Wrocławiu
50-104 Wrocław, ul. Łaciarska Nr 4
tel. 38-969

FUNKCJA	IMIĘ I NAZWISKO	DATA	PODPIS
Kier. Zespołu	mgr inż. Henryk Ciesielski	IX.83r	
Projektant	mgr inż. Janusz Stanisławski	"	
St. asystent	Jadwiga Tyliczka	"	
Asystent	Stanisław Ciesielski	"	
Kier. Pracowni	inż. Stanisław Kielczewski	"	

KIEROWNIK
Pracowni Rolnej

inż. Stanisław Kielczewski

ARCHIWUM
OŚRODEK OCHRONY
ZABYTKOWEGO KRAJOBRAZU
ul. Szwoleżerów 9 tel. 621 62 41 w. 244

NN amw. 3907

METRYCZKA PARKU — ~~OGRODU~~ ALEI

1	Adres: miejscowość (dzielnica, ulica, nr posesji) <div style="text-align: center;">Krzyszyn Wielki</div>	gmina <div style="text-align: center;">Lubin</div>	województwo <div style="text-align: center;">legnickie</div>
2	Nazwa parku: aktualna:	dawna:	
3	Rodzaj parku i stan jego zachowania: <div style="text-align: center;">alei: Aleja lipowa rosnąca wzdłuż dawnej drogi</div>		
4	Czas powstania i najważniejsze fazy przekształceń: <div style="text-align: center;">Początek XVIII w. z późniejszymi uzupełnieniami w XIX w.</div>		Autor:
5	Powierzchnia parku: alei Ogółem ha <div style="text-align: center;">1,2</div>	w tym wód w ha	Istniejące budynki: 1. O wartościach zabytkowych
6	Nr i data rejestru parku — ogrodu	6a. Opinia Komisji Konserwatorskiej	2. Inne:
7	Użytkownicy obiektu: <div style="text-align: center;">Urząd Gminy Lubin</div>		
8	Istniejące dokumentacje (data i autor): brak	1. Pomiar sytuacyjno-wysokościowy: <div style="text-align: center;">szkic sytuacyjny w skali 1:500</div>	2. Inwentaryzacja zieleni: brak
	3. Studium historyczne: brak	4. Założenia techniczno-ekonomiczne: brak	5. Dokumentacje branżowe, techniczne i ekspertyzy: brak
9	Przeprowadzone remonty:	Budynków <div style="text-align: center;">-</div>	Parku <div style="text-align: center;">-</div>
		Metrykę sporządził: H. Ciepielski Data: wrzesień 1983 r.	

I. SKRÓCONA CHARAKTERYSTYKA HISTORYCZNA

Aleja lipowa znajdująca się w północnej części wsi Krzeczyn Wielki rośnie wzdłuż dawnej drogi lokalnej łączącej w przeszłości Krzeczyn Wielki z Lubinem. Regularność rosnących lip oraz ich rozstaw wskazuje na to, że pełniły one i pełnią nadal funkcję zadrzewienia przydrożnego. Wiek najstarszych lip rosnących w alei wynosi 200 - 300 lat, młodszych stanowiących uzupełnienia wypadłych starych lip waha się w granicach 150 - 200 lat. Aleja lipowa rosnąca wzdłuż utwardzonej drogi może być reliktem dawnej drogi lokalnej istniejącej prawdopodobnie już w początkach XVIII wieku. Wysokie lipy o rozłożystych koronach wprowadzają istotne urozmaicenie w krajobrazie tej okolicy charakteryzującej się lekkim pofalowaniem terenu.

II. CHARAKTERYSTYKA STANU ISTNIEJĄCEGO.

1.0. Informacja wstępna.

1.1. Lokalizacja.

Aleję lipową w Krzeczynie Wielkim zlokalizowano na podstawie rozpoznania w terenie.

Omawiana aleja rośnie wzdłuż drogi, która dawniej stanowiła główne połączenie Krzeczyna Wielkiego z Lubinem. Obecnie droga ta ma tylko znaczenie lokalne, łącząc poszczególne ośrodki zabudowy wsi Krzeczyn Wielki. Oś opisywanej alei przebiega w kierunku wschód - zachód, a jej wlot znajduje się przy szosie Krzeczyn - Lubin na północnym krańcu Krzeczyna Wielkiego.

Otoczenie alei od strony północnej stanowi zadrzewienie powierzchniowe, natomiast od strony południowej użytki rolne oraz zabudowania wsi wraz z ogródkami warzywnymi.

Użytkownikiem terenu, na którym rośnie opisywana aleja jest Urząd Gminy Lubin.

1.2. Krótka charakterystyka warunków przyrodniczych.

Krzyszyn Wlk leży w obrębie Naku Trzebnickiego tuż przy granicy z Niziną Śląską.

Omawiana aleja lipowa rośnie w terenie lekko pofalowanym, którego wysokość nad poziomem morza sięga 140 - 150 m.

Podłoże drzew rosnących w alei stanowią gleby biellicowe utworzone z glin zwałowych stwarzające średnie warunki dla rozwoju drzew liściastych.

Pod względem warunków klimatycznych omawiany rejon zaliczany jest do I-go regionu pluwiotermicznego tzw. Nadodrzańskiego /wg klasyfikacji prof. Schmucka/. Podstawowe parametry klimatyczne tego regionu przedstawiają się następująco:

- średnia temp. roku 8,0 - 8,7°C
- dni z temp. pow. 0°C 302 - 310
- suma opadu rocznego 500 - 550 mm.

2.0. Opis dendrologiczny szczegółowy ewidencjonowanych drzew.

Ewidencjonowana aleja lipowa rośnie wzdłuż dawnej drogi wiodącej do Lubina. Ogółem inwentaryzacją objęto 100 lip o dosyć zróżnicowanym stanie zdrowotnym i wymiarach. Przeważająca ilość drzew posiada pierśnice ok. 0,7 - 0,9 m przy średniej wysokości 22-24 m, przy rozpiętości koron 8-12 m. Wśród inwentaryzowanego drzewostanu znajdują się 4 lipy drobnolistne o charakterze pomnikowym o średnicach pni 1,3 - 1,5 i 1,4 m, rozpiętości koron 12, 18, 16 m oraz wysokości 26 m. Stan zdrowotny dwóch lip jest dobry, a dwóch pozostałych średni. Długość alei wynosi ok. 550 m, szerokość 9,5 m. Większa rozstawa drzew jest dosyć zróżnicowana i wynosi w różnych miejscach po 5, 10, 15, 20, 25 m. Wymiar podstawowy rozstawu sadzenia drzew wynosi ok. 5 m. Wiek drzew jest również dosyć zróżnicowany. Drzewa najstarsze to lipy pomnikowe o średnicach pni 1,3 1,4 i 1,5 m. - wiek ich można określić w granicach 200 - 300 lat.

Wiek drzew o średnicach pni od 0,7 - 1,0 m mieści się w przedziale wiekowym 150 - 200 lat. Sporadycznie występują lipy młodsze o średnicy 0,5 - 0,6 m liczące około 100 lat.

Na planie sytuacyjnym w skali 1:500 przedstawiono przebieg alei wraz z usytuowaniem wszystkich drzew oraz podaniem ich wymiarów.

2.1. Stan zdrowotny i sanitarny drzew.

Drzewostan porastający aleję jest już w znacznym stopniu zniszczony postępującą naturalną nekrozą starczą powodującą ubytki zarówno w konarach bocznych jak i w głównych pniach. W wyniku ubytków korony większości drzew są zniekształcone poobkamywane ich pnie zaatakowane są próchnicą wgłębną. Na ogólną liczbę 100 drzew, 15 znajduje się w złym stanie zdrowotnym, a 69 w średnim. Brak cięć pielęgnacyjnych pogłębił w znaczny sposób dewastację drzewostanu.

Z powodu złego stanu sanitarnego i zdrowotnego proponuje się usunąć 4 lipy zagrażające pozostałym zdrowym drzewom oraz przechodzącym pod nimi przechodniom.

Poniżej zamieszczono wykaz drzew w nomenklaturze łacińsko-polskiej w sztukach wraz z podaniem ich charakterystyki stanu zdrowotnego.

Lp	Gatunek	S t a n			Razem szt
		zły szt	średni szt	dobry szt	
1.	<i>Tilia cordata</i> - lipa drobnolistna	15	68	16	99
2.	<i>Tilia platyphyllos</i> - lipa szerokolistna	-	1	-	1
Razem		15	69	16	100

2.2. Stan zachowania alei.

W alei stwierdzone daleko idące zmiany spowodowane naturalnym wypadem starszych drzew. Przyjmując za podstawową wielkość sadzenia 5 m, w alei powinno być 220 drzew, a jest aktualnie 100. Stanowi to ok. 45 % pierwotnego zadrzewienia alejowego. Rosnące drzewa w większości nie rokują zbyt długiego żywota, widoczne są częste objawy starczego usychania. Stara nawierzchnia tłuczniowa pokrywająca drogę alejową jest w znacznym stopniu zdewastowana, wyboista.

3.0. Wnioski dotyczące ochrony konserwatorskiej.

Całość alei proponuje się objąć granicą ochrony konserwatorskiej układu i granicą ochrony ekologicznej. Przebieg granic zaznaczono na szkicu sytuacyjnym zawartym w opracowaniu. Ze względu na dużą ilość okazałych lip, proponuje się wpisać całą aleję do rejestru pomników przyrody.

4.0. Wytyczne dotyczące ochrony i gospodarki drzewostanu w alei.

Najpilniejszą sprawą jest przeprowadzenie czynności sanitarnych polegających na uschnięciu 4 uschniętych lip. Praktycznie prawie wszystkie lipy wymagają bieżącej pielęgnacji związanej z usunięciem uschniętych konarów i gałęzi. Liczne ubytki w pniosach i konarach należy oczyścić z próchnicy oraz zabezpieczyć te miejsca przed dalszym gniciem pokrywając je środkami dezynfekcyjnymi, a w następnej kolejności pokryć te miejsca powłoką uniemożliwiającą nasiłkanie wodą /mury bitumiczne lub inne preparaty/. W celu odtworzenia i utrzymania alei, należałoby dosadzić - w miejscach o dużych przerwach - młode lipy stosując tę samą wielkość i rozstaw między rzędami jaki jest w istniejącej alei. Aleja ze względu na unikalne rozmiary drzew oraz bliskość Lubina powinna być otoczona szczególną opieką konserwatorską.



1. Krzeczyn Wielki. Wlot alei lipowej od strony szosy.



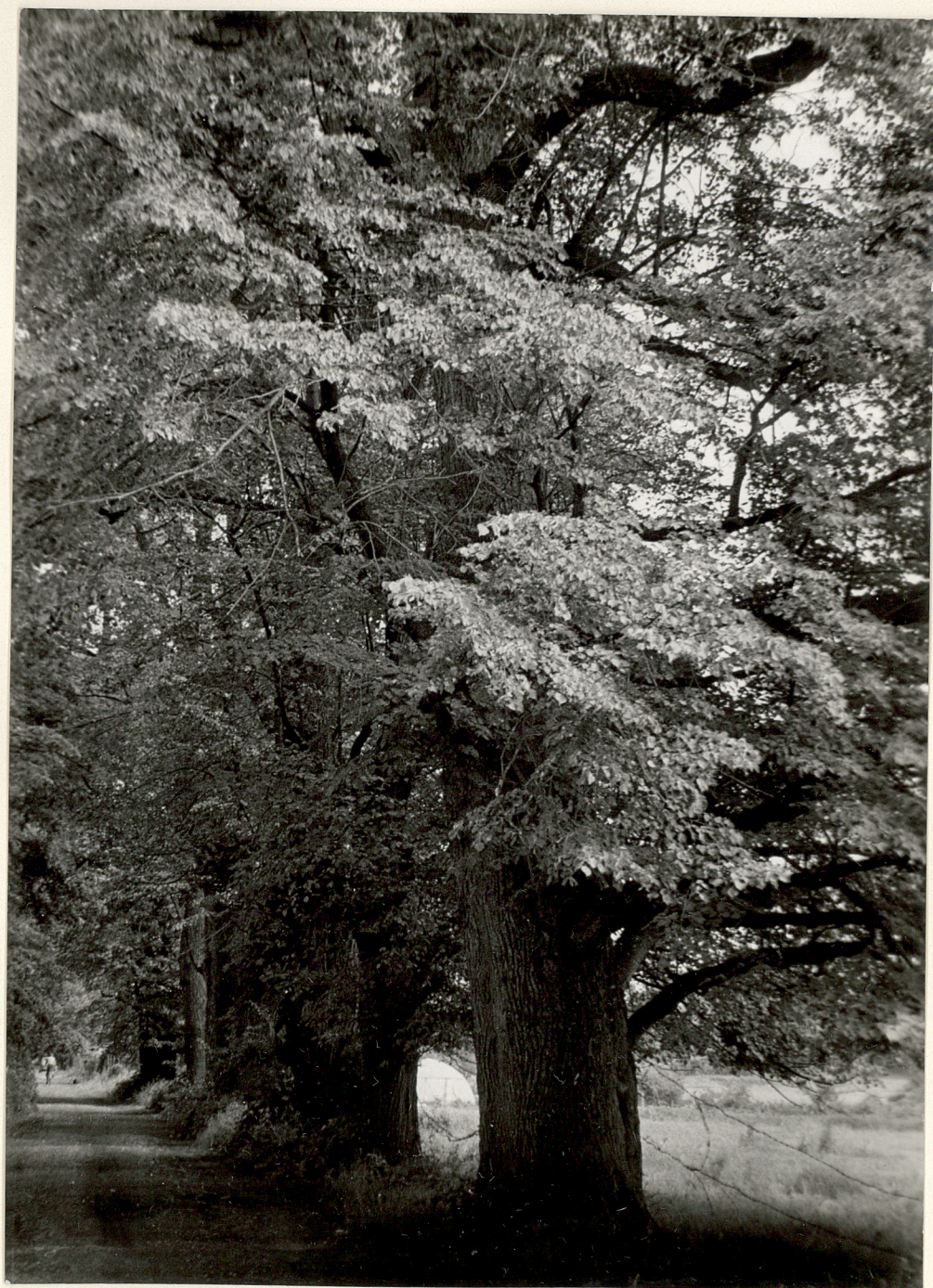
2. Krzeczyn Wielki. Egzemplarz lipy o charakterze pomnikowym.



3. Krzeczyn Wielki. Fragment alei lipowej.



4. Krzeczyn Wielki. Wylot alei lipowej w stronę wschodnią.



5. Krzeczyn Wielki. Okazały egzemplarz lipy.



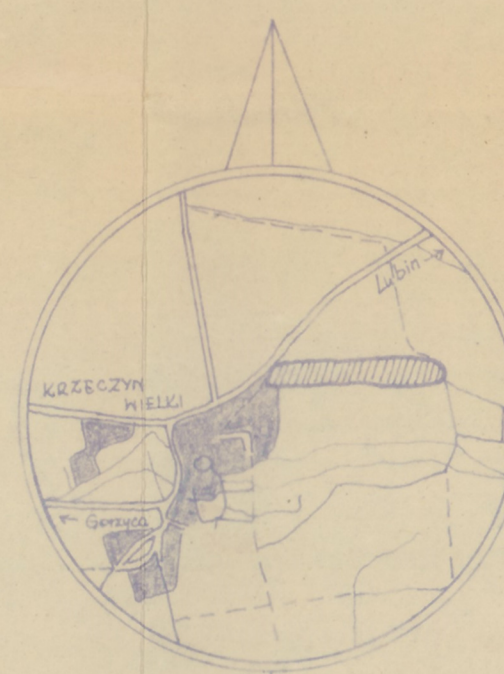
6. Krzeczyn Wielki. Fragment alei lipowej.



7. Krzeczyn Wielki. Fragment alei lipowej.

KRZECZYN WIELKI

SZKIC SYTUACYJNY



1:25 000

LEGENDA

- nr gat / ø pnia (m)
ø korony (m) / wysokość (m)
- drzewa do usunięcia
- drzewa uznane za pomniki przyrody
- granica ochrony zabytkowego założenia
- granica ochrony ekologicznej
- stanowisko i kier. wyk. zdjęcia fotograf.

WYKAZ DRZEW

1. TILIA CORDATA — lipa drobnolistna 99 szt
2. TILIA PLATYPHYLLLOS — lipa szerokolistna 1 "

ARCHIWUM
OŚRODEK OCHRONY
ZABYTKOWEGO KRAJOBRAZU
ul. Szwoleżerów 9 tel. 621 62 41 w. 244
Wz. n. m. 3907

EWIDENCJA ALEI W KRZECZYŃ WIELKIM
gm. Lubin, woj. legnickie

SKALA 1:500

przygotował: mgr. inż. HENRYK CIESIELSKI 1982
kresliła: JADWIGA TYLIŃSKA RYS. 1/1

