

1. Obiekt
SPICHLERZ

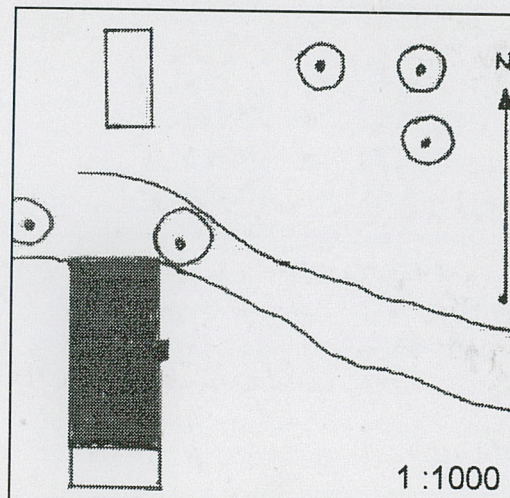
2. Czas powstania
1740/50

3. Miejscowość
GAŁOWICE

11. Zdjęcia, rzut, przekrój, sytuacja, orientacja

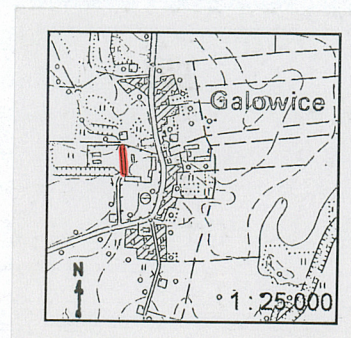
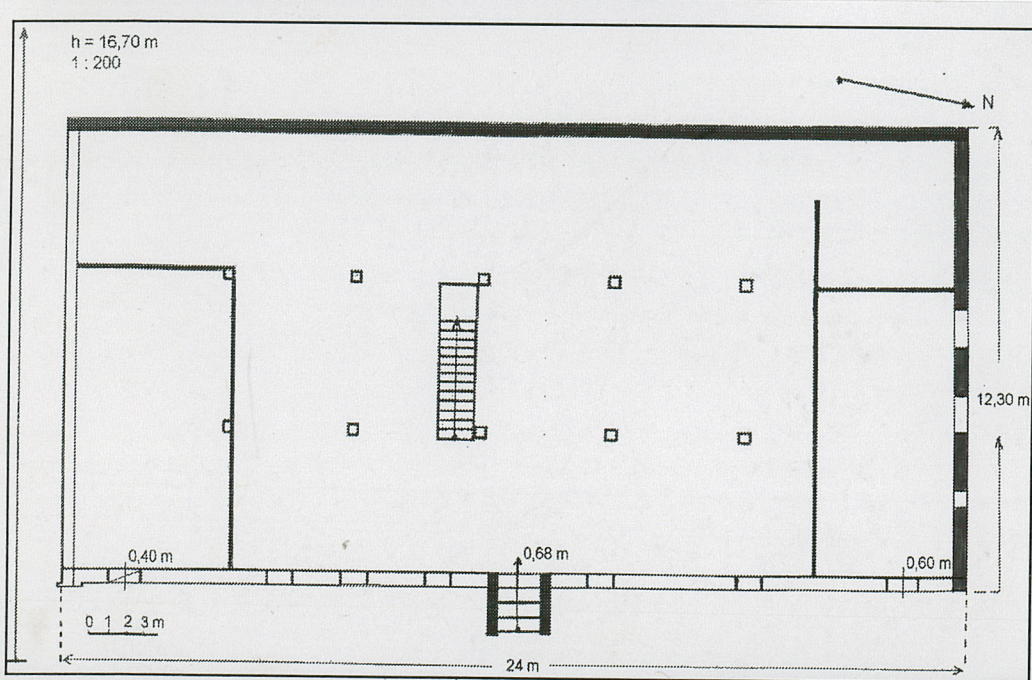


1.



1:1000

2.



4.

4. Adres

55-020 Gałowice
zespół dawnego folwarku
nr ew. dz. 91/31

5. Przynależność administracyjna

województwo dolnośląskie
pow., gmina pow. Wrocław,
gm. Żórawina

6. Poprzednie nazwy miejscowości

Gallowitz, Gallen

7. Przynależność administracyjna
przed 31 XII 1999

województwo wrocławskie

powiat Wrocław

8. Właściciel i jego adres

Starostwo Powiatowe
50-040 Wrocław
Podwałe 28

9. Użytkownik i jego adres

Starostwo Powiatowe
50-040 Wrocław
Podwałe 28

V10. Rejestr zabytków

A/39651
Nr 382/W

data 02.12.1976

3.

Historia barokowego spichlerza, wzniesionego około roku 1750 jest ściśle związana z dziejami wsi Galowice. Wieś ta wzmiankowana jest pierwszy raz w roku 1202 jako Gallowitz. W roku 1307 jako Galowicz odstąpiona została przez Henryka von Biberstein mieszczaninowi wrocławskiemu Arnoldowi ze Świdnicy, którego syn Friedrich w 1332 odsprzedał ją jako Gallowitz mieszczanom z Wrocławia Mikołajowi i Arnoldowi von Nicze. W roku 1681 zakupiła ją za sumę 12 000 talarów Anna Magdalena von Kottulinsky i z jej osobą należy wiązać rozbudowę zespołu folwarcznego wraz z wzniesioną w roku 1721 bramą wjazdową bowiem w roku 1826 cały kompleks folwarczy już za znacznie większą sumę - 51 500 talarów - nabył radca miejski Heymann, który następnie w roku 1847 odsprzedał realność Emilowi Otto von Lieres za sumę 65 000 tal. W rękach rodziny von Lieres posiadłość pozostała do roku 1945. Obecnie właścicielem spichlerza jest starostwo powiatowe Wrocław.

Sytuacja:

Spichlerz wzniesiony został we wsi Galowice położonej 16 km na południe od Wrocławia, w zachodniej części zabudowań folwarcznych dawnego dworu, w ten sposób, że frontem zwrócony jest ku wschodowi, w kierunku oddalonej około 100 m bramy przejazdowej. Od południa przylega doń znacznie niższy budynek dawnej stajni.

Materiał i konstrukcje:

Konstrukcja szkieletowa na ceglanym, otynkowanym podmurowaniu. Od zachodu mur obwodowy ceglany - cegła na zaprawie wapiennej - otynkowany. Stropy drewniane wsparte słupami z zastrzałami; ścianki pomieszczeń wyodrębnionych w kondygnacji parteru wykonane z desek.

Dach mansardowy, kryty dachówką karpiówką w układzie podwójnej koronki. Więźba dachowa kleszczowo-płatwiowa.

Podłogi drewniane; schody jednobiegowe - drewniane.

Otwory okienne kwadratowe z drewnianą kratą zakładaną na czopy; otwory drzwiowe o wykroju prostokąta, drzwi jednoskrzydłowe, drewniane.

Rzut i bryła:

Budynek założony na rzucie wymiarowego prostokąta o bokach 12,30 m x 24 m., trójkondygnacyjny, nakryty wysokim, mansardowym dachem o dwóch kondygnacjach, z centralnie umieszczonym wejściem głównym, poprzedzonym schodami i dwoma wejściami bocznymi na skrajnych osiach w elewacji wschodniej.

Elewacje:

Frontowa, wzniesiona w konstrukcji szkieletowej, trójkondygnacyjna z czytelnym rysunkiem belek oraz rytmicznie rozmieszczonymi sześcioma kwadratowymi oknami w trzech szeregach odpowiadających kondygnacjom budynku.

Elewacja południowa w konstrukcji szkieletowej, poprzedzona dobudówką sięgającą do połaci dachowych spichlerza.

Elewacja zachodnia ceglana, tynkowana o trzech szeregach rytmicznie rozmieszczonych okienek.

Elewacja północna, w konstrukcji szkieletowej, z trzema szeregami okien rozmieszczonych rytmicznie.

c.d. na wkładce nr 1

14. Kubatura 4152 m ³	15. Powierzchnia użytkowa 1274 m ²	16. Przeznaczenie pierwotne SPICHLERZ	17. Użytkowanie obecne MAGAZYN
18. Prace budowlane i konserwatorskie, ich przebieg i dokumentacja (po 1945 r.) W roku 1962 spichlerz był ostatni raz odnowiony. Od tego czasu prawdopodobnie tylko częściowo w latach siedemdziesiątych przełożono pokrycie dachowe tej części dachu, która odpowiada niższej kondygnacji. W latach osiemdziesiątych przeprowadzono tylko doraźne naprawy.		19. Stan zachowania (fundamenty, ściany zewnętrzne, ściany wewnętrzne, sklepienie, stropy, konstrukcje dachowe, pokrycie dachu, wyposażenie i instalacje) Stan techniczny budynku nie najlepszy. Ściany zewnętrzne z ubytkami tynku, wewnątrz spróchniałe częściowo podłogi. Ślady licznych zawilgoceń spowodowanych przez opady atmosferyczne. Uszkodzone na dużej powierzchni połacie dachowe. Uszkodzona instalacja elektryczna.	
20. Najpilniejsze postulaty konserwatorskie W budynku należy przede wszystkim sprawdzić dokładnie elementy konstrukcyjne więźby dachowej i stropów. Wymienić pokrycie dachowe i spróchniałe elementy. Zabezpieczyć instalację elektryczną, bądź całkowicie ją usunąć. Wysprzątać pomieszczenia i zabezpieczyć przed szkodnikami.			

21. Akta archiwalne i źródła ikonograficzne (rodzaj, numer i miejsce przechowywania)

Schlesische Güter Adressbuch, Breslau 1917, s. 510,⁵
Schlesische Güter Adressbuch, Breslau 1930, s. 698

22. Bibliografia

K. Degen, Die Bau-und Kunstdenkmäler des Landkreises Breslau, Frankfurt am Main 1965, s. 53.
J.von Golitschek; Schlesien Land der Schlösser, Band I, Bankau bis Moschen, 1978, s. 103.
Katalog Zabytków Sztuki, Seria nowa, T.IV, z. II; Warszawa, s. 19.

23. Uwagi różne

24. Opracowanie karty ewidencyjnej

tekst Bożena Grzegorzcyk, 10 września 2001 r.
plany, rysunki Bożena Grzegorzcyk, 10 września 2001 r.
zdjęcia fotogr. Bożena Grzegorzcyk, 10 września 2001 r.
miejsce przechowywania negatywów

**KARTA PO WYPEŁNIENIU PODLEGA OCHRONIE NA PODSTAWIE PRZEPISÓW
PRAWA AUTORSKIEGO**

25. Adnotacja o inspekcjach, informacje o zmianach (daty, imiona i nazwiska wypełniających)

26. Załączniki

Załączniki nr 1, 2, 3

Bożena Grzegorzcyk

1. Miejscowość	2. Obiekt (nazwa jak w karcie)	3. Zawartość wkładki (nazwa obiektu lub materiał uzupełniającego)
G A Ł O W I C E	SPICHLERZ	c.d. rubryki nr 13 i ilustracje

c.d. rubryki nr 13

Wnętrza:

Poza kondygnacją parteru, gdzie wtórnie wyodrębniono trzy pomieszczenia przy krótszych bokach budynku, każda z kondygnacji spichlerza stanowi jedno pomieszczenie. Wnętrza stosunkowo niskie z odkrytymi stropami wspartymi dwoma szeregami słupów z zastrzałami.

Instalacje:

Pozostałości instalacji elektrycznej.

Ilustracje:

1. widok spichlerza
2. plan sytuacyjny 1:1000
3. rzut budynku
4. plan orientacyjny 1:25000
5. elewacja wschodnia
6. elewacja południowa
7. elewacja zachodnia
8. elewacja północna
9. wnętrze spichlerza
10. wnętrze spichlerza
11. wnętrze spichlerza
12. wnętrze spichlerza
13. wnętrze spichlerza
14. okno
15. wejście gł.
16. schody
17. rynna spustowa dla zboża
18. widok strychu
19. elewacja - detal
20. elewacja - detal

Wkładkę założył: Bożena Grzegorzcyk, 10 września 2001 r.
Miejsce przechowywania negatywów



5.



7.



6.



8.



9.

1. Miejscowość	2. Obiekt (nazwa jak w karcie)	3. Zawartość wkładki (nazwa obiektu lub materiał uzupełniający)
G A L O W I C E	SPICHLERZ	c.d. ilustracji



10.



11.



12.



13.

Wkładkę założył: Bożena Grzegorzcyk, 10 września 2001 r.
Miejsce przechowywania negatywów



14.



15.



16.



17.



1. Miejscowość

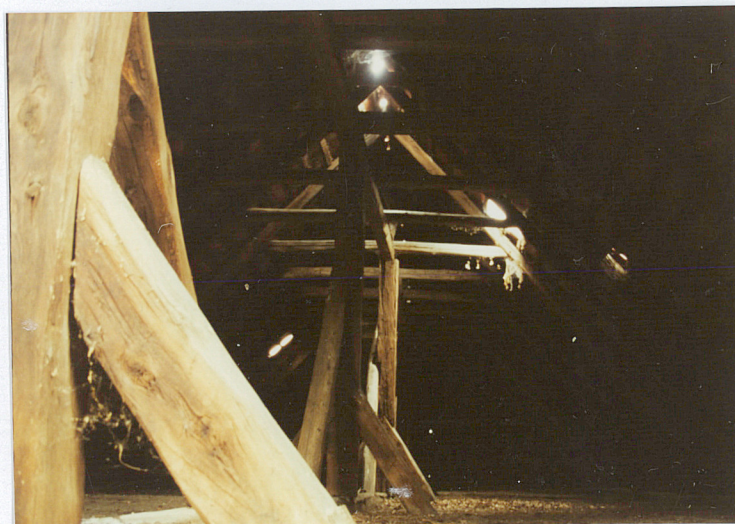
G A Ł O W I C E

2. Obiekt (nazwa jak w karcie)

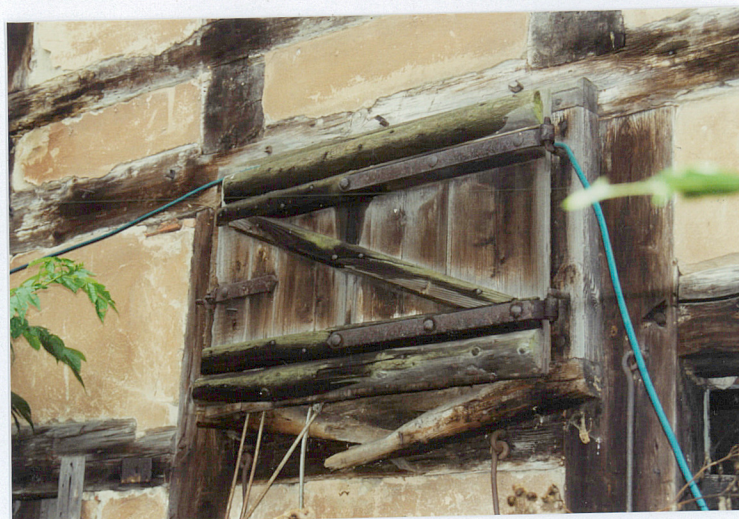
SPICHLERZ

3. Zawartość wkładki (nazwa obiektu lub materiał uzupełniający)

c.d. ilustracji



18.



19.



20.

Wkładkę założył: Bożena Grzegorzczuk, 10 września 2001 r.
Miejsce przechowywania negatywów



Fotografia archiwalna, wg. Degen

1. Miejscowość

G A Ł O W I C E

2. Obiekt (nazwa jak w karcie)

SPICHLERZ

3. Zawartość wkładki (nazwa obiektu lub materiał uzupełniający)

c.d. ilustracji

Wkładkę założył: Bożena Grzegorzczuk, 10 września 2001 r.
Miejsce przechowywania negatywów

2. 1:1000

