

1. Obiekt Browar "Piastowski" we Wrocławiu - 15:

BUDYNEK BIUROWO - WARSZTATOWY

2. Czas powstania

1910/1927

3. Miejscowość

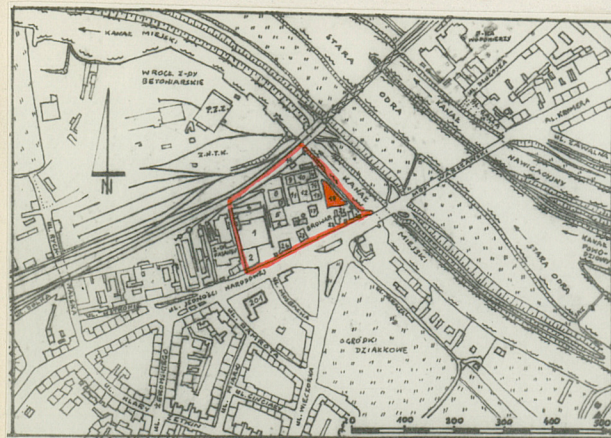
W R O C Ł A W

11 Zdjęcia, plan sytuacyjny, rzuty

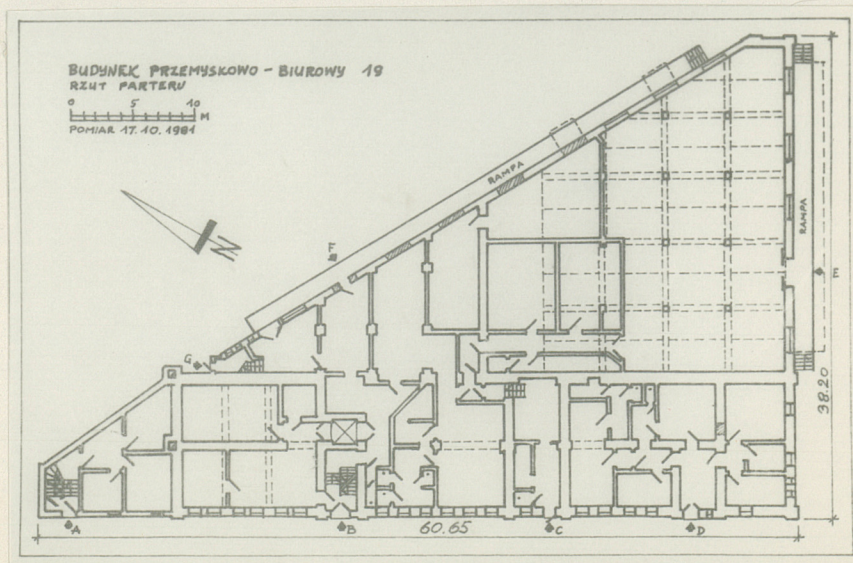


Elewacja zachodnia.

Elewacja południowa /część/



autor zdjęć Zbigniew Łabęcki  
data wykonania 12.09.1983  
miejsce przechowywania negatywów



4. Adres

ul. Jedności Narodowej 208/210

nr hipoteczny

5. Przynależność administracyjna

województwo wrocławskie

gmina dzielnica Śródmieście

6. Poprzednie nazwy miejscowości

Wrocławia /vratislavia/  
Breslau

7. Przynależność administracyjna  
przed 1 VI 1975

województwo m. Wrocław

powiat dzielnica Śródmieście

8. Właściciel i jego adres

Wrocławskie Zakłady Piwowarsko-  
Słodownicze - WROCLAW,

ul. Jedności Narodowej 210

9. Użytkownik i jego adres

Wrocławskie Zakłady Piwowarsko-  
Słodownicze - BROWAR "PIASTOWSKI"  
WROCLAW,

ul. Jedności Narodowej 208

10. Rejestr zabytków

Nr.....data.....



## 12. Autorzy, historia obiektu, określenia stylu.

W latach 1890-1893 powstał zespół budynków "Akcyjnej Fabryki Słodu" /"Actien-Malz Fabrik"/, w ramach którego wybudowano również jednokondygnacyjny budynek magazynu jęczmienia usytuowany równolegle do nabrzeża przeładunkowego Fabryki /większość dostaw do Fabryki odbywała się drogą wodną/ na Kanale żeglugowym "Miejskim".

W 1910 r. na zapleczu tego magazynu wybudowano duży, czterokondygnacyjny budynek biurowo-produkcyjny, ustawiony równolegle do wschodniej ściany zespołu budynków produkcyjnych słodowni, tj. pod kątem do magazynu jęczmienia. Projekt budynku wykonał w 1910 r. majster murarski Hancke, brak danych o wykonawcy i roku ukończenia budowy. W 1927 r. w-g projektu majstra budowlanego E. Francke, w miejsce magazynu jęczmienia wybudowano jednokondygnacyjny budynek warsztatowy na planie trójkąta, przyległy do budynku biurowo-produkcyjnego od wschodu i równoległy do nabrzeża od zachodu, wykorzystujący na tej linii fundamenty po budynku magazynu jęczmienia.

Wcześniej, lecz brak możliwości ustalenia dokładnej daty budowy, projektanta i wykonawcy z uwagi na całkowity brak dokumentacji, od strony północnej do budynku biurowo-produkcyjnego dobudowano na planie trapezu dwukondygnacyjny budynek mieszkalny.

Brak danych o innych pracach do 1945 r. Od 1926 r. całość wchodzi w skład browaru, do 1945 r. browaru "Schultheiss Brauerei AG", od 1948 browaru "Piastrowski". W latach 1945-48 odłączono od browaru, wchodził w skład "Fabryki Środków Kąpowych".

Duży budynek o charakterze przemysłowym z wystrojem elewacji z użyciem form historyzujących.

## 13. Opis (sytuacja, materiał i konstrukcja, rzut, bryła, elewacje, dach, wnętrze wyposażenie, instalacje)

Zespół trzech budynków różniących się funkcją, bryłą i rzutem, składa się z budynku biurowego, czterokondygnacyjnego, podpiwniczonego, z poddaszem użytkowym, dwukondygnacyjnego budynku mieszkalnego, podpiwniczonego, bez poddasza oraz budynku warsztatowego, jedno i dwukondygnacyjnego, podpiwniczonego, bez poddasza. Całość znajduje się we wschodniej części terenu Browaru "Piastrowski" we Wrocławiu, ograniczonego: ulicą Jedności Narodowej - kanałem żeglugowym "Miejskim" - torami kolejowymi /linia PKP W-w Nadodrze - W-w Sołtysowice/ oraz fabryką fajansu, w północno - wschodniej części miasta.

Budynek mieści: w części zachodniej biura Wrocławskich Zakładów Piwowarsko-Słodowniczych, w części północnej /pierwotnie mieszkalnej/ magazyny, w części wschodniej warsztat mechaniczny z zapleczem magazynowo-socjalnym.

Konstrukcja: Budynek murowany z cegły, elewacje z czerwonej cegły licówki, wnętrza otynkowane. Stropy odcinkowe na dźwigarach stalowych oraz Kleina, nad poddaszem i w części północnej budynku drewniane z bali, nad częścią warsztatową żelbetowe płytowo-żebrowe, częściowo podparte żelbetowymi słupami. Od południa i wschodu budynek posiada /część warsztatową/ rampy żelbetowe, od południa nakrytą jednospadowym zadaszeniem z blachy stalowej na stalowych wspornikach z prętów, od wschodu dwa zadaszenia nad otworami wejściowymi, o identycznej konstrukcji. Posadzki z płytek ceramicznych jednobarwnych /białych/, w piwnicach jęstrzych cementowy, w pomieszczeniach biurowych drewno twarde /klepki/ oraz częściowo jęstrzych terazzo. Schody żelbetowe wylewane, stopnice z płytek ceramicznych, częściowo z jęstrychu cementowego, schody do piwnic ceglane z drewnianymi stopnicami, schody zewnętrzne /przy rampach/ żelbetowe wylewane. Okna połgłębne, częściowo stalowe krosnowe, w pomieszczeniach biurowych /część czterokondygnacyjna/ drewniane skrzynkowe podwójne. Drzwi drewniane płycinowe oraz stalowe z blachy stalowej, częściowo drewniane z desek obite blachą stalową. Wejście do pomieszczeń warsztatowych od południa /z rampy/ zamykają wrota dwuskrzydłowe przesuwne nadwieszane z blachy stalowej. Więźba dachowa drewniana pulpitowa, krycie papą bitumiczną. Nad częścią warsztatową dach żelbetowy płytowo-żebrowy pilasty kryty papą bitumiczną, ze stalowym pilastym świetlikiem oszklonym.

Rzut zwarty niesymetryczny. Bryła zwarta niesymetryczna. Budynek zbudowany na planie trójkąta prostokątnego składają się z trzech części wyróżniających się w rzucie i w bryle. Część zachodnia, czterokondygnacyjna dwutraktowa o jedenastu osiach wewnątrz, część północna dwutraktowa o trzech osiach wewnątrz i część wschodnia /jedno i dwukondygnacyjna/ na planie trójkąta o pięciu traktach i dziesięciu osiach wewnątrz. W budynku znajduje się siedem wejść połączonych z czterema klatkami schodowymi, dwutraktowymi ze spocznikami. Ponadto w budynku znajduje się jeden dźwig osobowo - towarowy. Różnice poziomów pomiędzy poszczególnymi częściami budynku wyrównują jednobiegowe wewnętrzne schodki.

Elewacje z czerwonej cegły licówki. Ciekawszymi wystrojem posiadają elewacje części biurowej z częścią otworów przesklepionych odcinkowo. Elewacja zachodnia trzynastoosiowa niesymetryczna o poziomych podziałach ceglanyymi gzymsami ozdobionymi geometrycznymi płycinami otynkowanymi, nie przebiegającymi przez całość elewacji. Elewacja południowa trzyosiowa, otwory prostokątne ozdobione prostokątnymi otynkowanymi blendami. Elewacje pozostałych części budynku - bez wystroju.

Budynek wyposażony w instalacje: elektryczną, gazową, wodociagową i kanalizacyjną. Ogrzewanie wewnątrz centralne z kotłowni zakładowej.



<p>14. Kubatura</p> <p>28.600 m<sup>3</sup></p>	<p>15. Powierzchnia użytkowa</p> <p>2.860 m<sup>2</sup></p>	<p>16. Przeznaczenie pierwotne</p> <p>Budynek biurowo-produkcyjny z częścią mieszkalną i częścią warsztatową.</p>	<p>17. Użytkowanie obecne</p> <p>Budynek biurowo-magazynowy z częścią warsztatową i częścią magazynową.</p>
<p>18. Prace budowlane i konserwatorskie, ich przebieg i dokumentacja</p> <p>Do 1945 r, - Brak danych.</p> <p>1949 - Remont dachu, wymiana pokrycia.</p> <p>1950 - Remont części wewnątrz w części biurowej /czterokondygnacyjnej/ i ich adaptacja na cele biurowe.</p> <p>1963 - Remont ponieszczeń warsztatowych.</p> <p>1965 - Likwidacja mieszkań w części północnej /dwukondygnacyjnej/ i przeznaczenie jej na cele magazynowe /bez większych prac adaptacyjnych/.</p> <p>1981-82 - Remont i adaptacja na cele biurowe części wewnątrz pierwotnie magazynowych w części biurowej /czterokondygnacyjnej/.</p> <p>1948 - 1984 - Stała bieżąca konserwacja i bieżące remonty wewnątrz.</p>		<p>19. Stan zachowania (fundamenty, ściany zewnętrzne, ściany wewnętrzne, sklepienia, stropy, konstrukcje dachowe, pokrycie dachu, wyposażenie i instalacje)</p> <p>Ogólny stan techniczny budynku - dobry.</p> <p>Brak widocznych zniszczeń lub uszkodzeń podstawowych elementów konstrukcyjnych. Budynek w całości użytkowany i konserwowany na bieżąco.</p> <p>Widoczne zniszczenia posiada północna część budynku /dwukondygnacyjna, pierwotnie mieszkalna ob. magazynowa/. Od strony wschodniej widoczne są znaczne ubytki lica murów, zniszczona stolarka okienna i drzwiowa, zdewastowane wejście tylne /"G"/. Liczne ubytki i zniszczenia o charakterze powierzchniowym posiada rampa od wschodu, przy której większość otworów została zamurowana. Część piwnic, szczególnie pod częścią warsztatową /wschodnią/ nieużytkowana, opuszczona, o licznych ubytkach ścian i posadzek.</p> <p>Układ pierwotny wewnątrz silnie zaburzony licznymi przebudowami, zmianą układu ścian działowych oraz otworów.</p>	
<p>20. Najpilniejsze postulaty konserwatorskie</p> <p>Budynek zasługuje na rozważenie celowości objęcia go ochroną konserwatorską wraz z całością zespołu Browaru.</p> <p>Koniecznym jest przeprowadzenie prac zabezpieczających wewnątrz części północnej /dwukondygnacyjnej/ budynku, zagrożonych przez wilgoć i wpływy atmosferyczne z powodu nieszczelności okien i drzwi.</p>			



21. Akta archiwalne (rodzaj akt, numer i miejsce przechowywania)

Archiwum Budowlane m. Wrocławia - Teki 2892-2895 : Dokumentacja budowlana projektowa /niekompletna/ z lat 1890-1927, dokumentacja wod.-kan.

Archiwum Wrocławskich Zakładów Piwowarsko-Słodowniczych - bez sygn.: część dokumentacji remontów i przebudów z lat 1949-1965.

Wrocławskie Zakłady Piwowarsko-Słodownicze - Dział Głównego Mechanika - bez sygn.: dokumentacja przebudowy z lat 1981-82.

23. Źródła ikonograficzne i fotografie (rodzaj, miejsce przechowywania, sygnatury)

22. Bibliografia

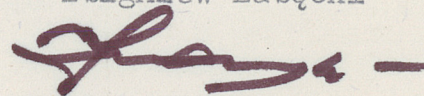
F. Wiggert - Der Brauwesen der Stadt Breslau. Berlin 1930.

24. Uwagi różne

Karta podlega ochronie na podstawie prawa autorskiego.

25. Wypełnił

Zbigniew Łabęcki



26.11.1983

26. Sprawdził

27. Załączniki

1 - Wkładka 1 ? Fotografie.



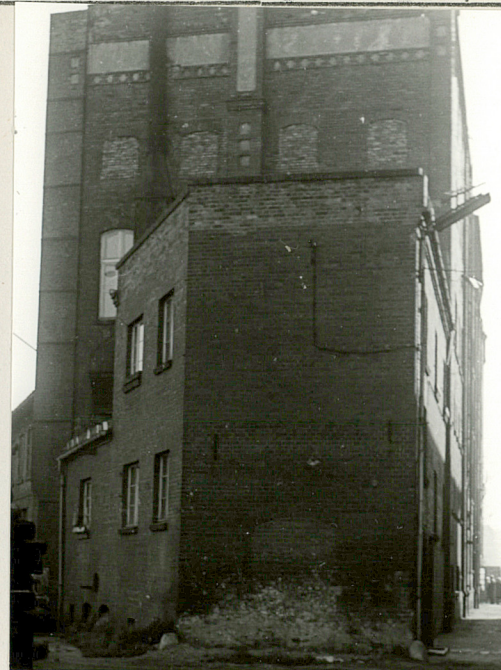
1. Miejscowość **WROCLAW**  
ul. Jedności Narodowej  
208/210

2. Obiekt (nazwa jak w karcie)  
**Browar "Piastowski" - 15:**  
**BUDYNEK BIUROWO-WARSZTATOWY**

3. Zawartość wkładki (nazwa obiektu lub materiału uzupełniającego)  
**Fotografie.**



Północna część elewacji zachodniej.



Widok od północy.



Widok od północnego-wschodu.



Elewacja wschodnia - część północna.

Elewacja południowa, część wschodnia.



Wkładkę założył: **Zbigniew Łabecki 26.11.1983**  
(imię, nazwisko, data)

Miejsce przechowywania negatywów: .....

