

A B C D E F G H I J K L Ł M N O P R S T U V W X Y Z

Nr 11584

1. Obiekt

KAMIENICE MIESZCZAŃSKIE

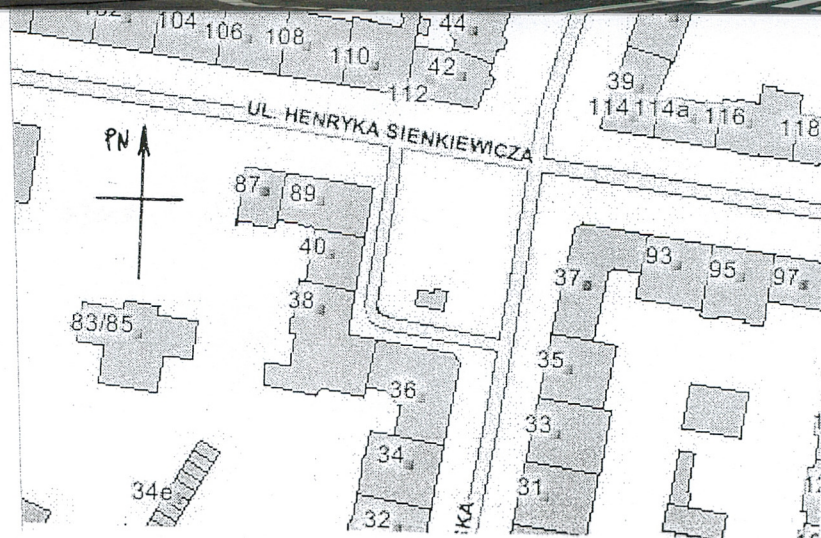
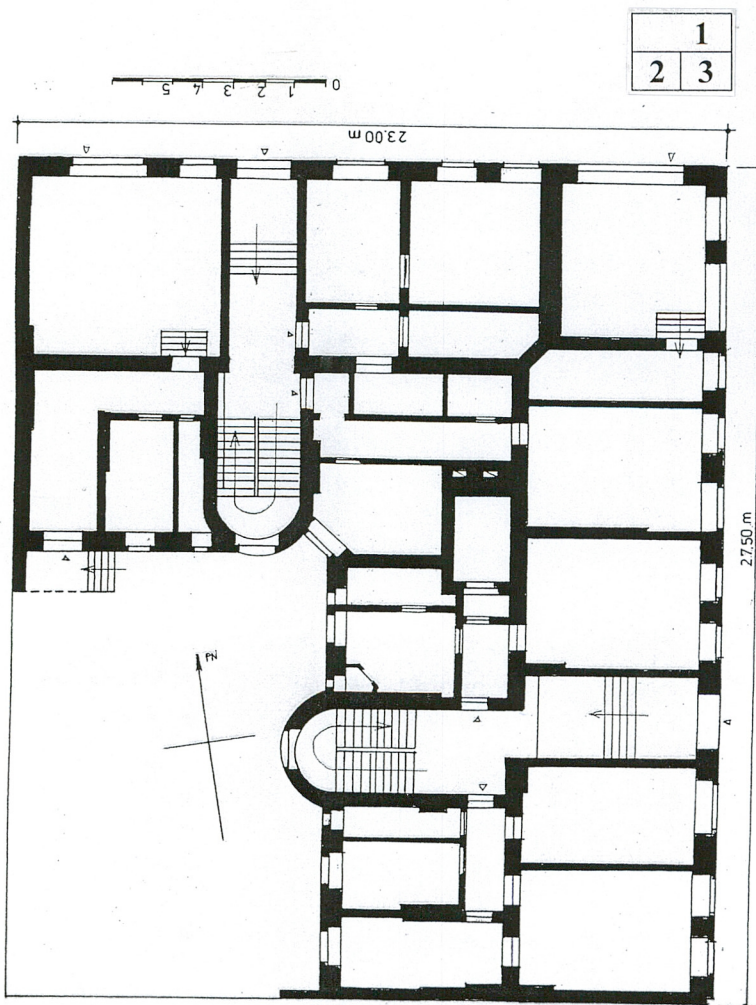
2. Czas powstania

ok. 1900 r.

3. Miejscowość

WROCLAW

11.



4. Adres

ul. H.Sienkiewicza 89/ Piastowska 40

50-348/50-361 Wrocław

Obręb pl.Grunwaldzki, nr37AM29 nr36AM29
księga wieczysta [redacted]

5. Przynależność administracyjna

województwo dolnośląskie

gmina

Wrocław

6. Poprzednie nazwy miejscowości

Breslau

7. Przynależność administracyjna
przed 1 VI 1975

województwo wrocławskie

powiat

Wrocław

8. Właściciel i jego adres

Gmina Wrocław

Pl. Nowy Targ 1-8

50-141 Wrocław

9. Użytkownik i jego adres

Nr 89 - P.U. Meritum – Andrzej Tomasz

53-602 Wrocław ul. Tęczowa 2/1

Nr 40 - Prywatny Zarząd Mieszkaniami Spz o.o

50-338 Wrocław ul. M. Reja 40/41

10. Rejestr zabytków

Nr

A/1144

Data

4.03.2009

12. Autorzy, historia obiektu, określenia stylu

Omawiany obiekt, zespół 2 kamienic narożnych przy ul. H. Sienkiewicza 89 i ul. Piastowskiej 40 powstała ok. 1900 roku, w ciągu innych kamienic w pobliżu skweru miejskiego przy ul. Piastowskiej. Kamienica powstała w ramach rozbudowy dalszych rejonów ul. H. Sienkiewicza, która to rozbudowa przebiegała od początku XIX w., tj. od zburzenia w 1807 r. fortyfikacji miejskich, m.in. tzw. Wielkiego Bastionu Gwiazdy.

W skład budynku wchodziły dwie, częściowo powiązane ze sobą kamienice, o dwóch rozdzielnych klatkach schodowych, oraz wspólnym świetliku na styku kamienic. Układ mieszkań w pionach pozostawał taki sam na wszystkich piętrach, poza parterem. W parterze, na narożu kamienicy mieścił się sklep, a mieszkanie parteru kamienicy od strony Piastenstr., od 1939 Mamellandstr. (ul. Piastowska) częściowo wchodziło na obecny plan kamienicy od strony Sternstr. (ul. H. Sienkiewicza).

Architektura budynku eklektyczna. Formy stylowe nawiązują do sztuki renesansu (szczyty w formie zbliżonej do attyk) i baroku (ornamenty nawiązujące do ornamentów małżowinowych). Również pomniejszy detal architektoniczny oraz drzwi, balustrady - eklektyczny, o słabo zróżnicowanych formach.

Historia kamienicy nie jest znana. W Archiwum Budowlanym tylko szczątkowo zachowały się akta magistrackie, gdzie znajduje się korespondencja dotycząca uzgodnień w zakresie pionów wodno-kanalizacyjnych z lat 1901/1902, ocena nośności stropów piwnic z 1912 roku oraz plan przekształcenia piwnic na schron z 1940 roku.

dokończenie historii w załączniku nr 1

13. Opis (sytuacja, materiał i konstrukcja, rzut, bryła, elewacje, wnętrze, wyposażenie, instalacje)

SYTUACJA:

Budynek usytuowany w ciągu kamienic biegnących wzdłuż ulic H. Sienkiewicza i Piastowskiej, stanowiący narożnik pierzei. Kamienice usytuowane w bezpośredniej bliskości skweru miejskiego znajdującego się na skrzyżowaniu ulic. Od strony północnej granicę posesji wyznacza ul. H. Sienkiewicza, od strony wschodniej ulica i skwer przy ul. Piastowskiej – pierzeja ta stanowi też frontową pierzeję kamienicy. Podwórko kamienic stanowi działka usytuowana od strony południowo-zachodniej.

Kamienica № 89 swoją zachodnią stroną bezpośrednio przylega do kamienicy № 87 (budynek z lat ok. 2000 r.). Bezpośrednią kontynuacją ciągu kamieni, od strony południowej jest kamienica № 38 (budynek z lat ok. 1900 r.). W niedalekiej odległości od ciągu omawianych kamienic, sąsiadujący z nimi od strony podwórka, znajduje się budynek przedszkola, usytuowany we wnętrzu podwórek kamienic ulic H. Sienkiewicza, Piastowskiej, Grunwaldzkiej i M. Reja.

MATERIAŁ, KONSTRUKCJA, TECHNIKA:

Fundamenty murowane z cegły i kamienia

Ściany wszystkich kondygnacji murowane z cegły pełnej na zaprawie cementowo-wapiennej o różnych grubościach. Tynki zewnętrzne i wewnętrzne cementowo-wapienne; zewnętrzny porowaty, wewnętrzny-gładki. Ściany malowane farbami emulsyjnymi.

Ściany wieży: konstrukcja szkieletowa, drewniana, odeskowana; deski obite blachą.

Stropy piwnicy i parteru odcinkowe, ceramiczne na belkach stalowych; stropy kondygnacji wyższych typu WPS na belkach stalowych; stropy strychu, belkowe, nagie; strop wieży z desek opartych na belkach konstrukcji.

Podłogi w częściach komunikacyjnych parteru, pięter i półpięter cementowe, pokryte lastrikiem. W mieszkaniach: deski, parkiety, PCV; na strychu deski; w wieży podłoga drewniana-deski.

Schody zewnętrzne betonowe; schody parteru klatki schodowej cementowe pokryte dekoracyjnym lastrikiem; schody powyżej parteru drewniane na konstrukcji stalowej. Balustrady schodów złożone z dwulalkowych tralek z kostką w środku i poręczami drewnianymi. Klatki schodowe dwubiegowe, powrotne ze spocznikami na półpiętrze i podestami.

Bramy zewnętrzne obu kamienic identyczne - prostokątne, drewniane, dwuskrzydłowe, bogato snycerowane, z przeszkleniem w górnej połowie. Każde przeszklenie skrzydeł drzwiowych w bogatej dekoracji snycerskiej, zwieńczone przerywanym gzymsem z maszkaronem na osi; w polu przeszklenia dekoracyjna krata z elementami prostej wici i rozety. W dolnej partii skrzydeł drzwi wydane płyciny snycerowane ornamentem okuciovym z wplecionym w nie napisem, biegnącym przez oba skrzydła drzwi: Anno 1902. Nad drzwiami, zamknięte łukiem przeszklone nadświetle z prostymi szprosami.

dokończenie opisu w załączniku nr 1

<p>14. Kubatura</p> <p>Sienkiewicza № 89 - 6458,0 m³</p> <p>Piastowska № 40 – 4870,36 m³</p>	<p>15. Powierzchnia użytkowa</p> <p>Sienkiewicza № 89 – 1187,92 m²</p> <p>Piastowska № 40 – 740,84 m²</p>	<p>16. Przeznaczenie pierwotne</p> <p>kamienica mieszkalno-usługowa</p>	<p>17. Użytkowanie obecne</p> <p>kamienica mieszkalno-usługowa</p>
<p>18. Prace budowlane i konserwatorskie</p> <p>1941 rok – adaptacja piwnic na schron</p> <p>Lata 40-te i 50-te XX wieku – naprawa zniszczeń wojennych, modernizacja mieszkań</p> <p>2 połowa XX wieku – remonty wykonywane na bieżąco, w miarę ujawnianych potrzeb</p> <p>2001 – remont balkonów elewacji tylnej kamienicy Piastowska № 40</p> <p>2002 – remont dachu kamienicy Piastowska № 40</p> <p>2006 – częściowy remont dachu kamienicy Sienkiewicza № 89</p>		<p>19. Stan zachowania (fundamenty, ściany zewnętrzne, ściany wewnętrzne, sklepienia, stropy, konstrukcje dachowe, pokrycie dachu, wyposażenie i instalacje)</p> <p>Ogólny stan techniczny obiektu średni, jego stan określa zużycie wynikłe z ponad 100-letniej eksploatacji. Naprawy i drobne remonty wykonywane na bieżąco.</p> <p>Zawilgocenia w obrębie piwnic i częściowo parteru kamienicy Piastowska № 40.</p> <p>Na elewacji frontowej w licznych miejscach odspojony, miejscami odpadający tynk, odpadające element sztukatorskie zdobień elewacji.</p> <p>Bardzo zły stan wieży i dekoracyjnych szczytów na narożu budynku (przegniła i zawilgocone belki konstrukcyjne, odpadający tynk i elementy dekoracyjne attyk, przeciekająca obudowa z blachy ocynkowanej).</p> <p>Częściowo przeciekający dach kamienicy Sienkiewicza № 89.</p> <p>20. Najpilniejsze postulaty konserwatorskie</p> <p>Bardzo pilna naprawa narożnej wieży kamienicy Sienkiewicza № 89.</p> <p>Ze względu na odspojony tynk naprawa elewacji frontowej obu kamienic.</p>	

21. Akta archiwalne (rodzaj akt, numer i miejsce przechowywania)

Teczka nr 2934, Akta magistrackie – Archiwum Budowlane Miasta Wrocławia

22. Bibliografia

Breslauer Adresbuch für das Jahre 1928. Breslau 1926 (Piastenstr.; Sternstr.)

Breslauer Adresbuch für das Jahre 1938. Breslau 1928 (Piastenstr.; Sternstr.)

Breslauer Adresbuch für das Jahre 1941. Breslau 1941 s.227, 321, 420 (Mamelladstr.; Sternstr.; Wentzel E. Kolonialwaren)

23. Źródła ikonograficzne i fotograficzne (rodzaj, miejsce przechowywania, sygnatury)

Kartka pocztowa z epoki – zbiory prywatne, www.wroclaw.hydral.com

24. Uwagi różne

~~Autorskie prawa majątkowe należą do Gminy Wrocław~~
Karta wykonana ze środków

25. Opracował

tekst Maria Kowalińska, kwiecień 2007

plany, rysunki Maria Kowalińska, kwiecień 2007

zdjęcia fotogr. Maria Kowalińska, kwiecień 2007

miejsce przechowywania negatywów u autora

Maura Kowalińska

AUTORSKIE PRAWA MAJĄTKOWE NALEŻĄ DO GMINY WROCŁAW
KARTA PO WYPEŁNIENIU PODLEGA OCHRONIE NA PODSTAWIE PRZEPISÓW PRAWA AUTORSKIEGO !

26. Adnotacje o inspekcjach, informacje o zmianach (daty, imiona i nazwiska wypełniających)

27. Załączniki

Załączniki 1-8

1. Miejscowość

WROCLAW

2. Obiekt

KAMIENICA

3. Zawartość wkładki (nazwa obiektu lub materiału uzupełniającego)

Dokończenie historii (rubr. nr 12), dokończenie opisu (rubr. nr 13)

dokończenie historii (rubr. nr 12):

Z ksiąg adresowych Wrocławia wiadomo, że w 1940 roku właścicielem kamienicy był R. Mischek, mistrz piekarski z Bytomia na Górnym Śląsku. Na podstawie ksiąg adresowych można też wnioskować o statusie społecznym zamieszkujących go mieszkańców. W 1940 roku była to średnia klasa społeczna o nie najwyższych dochodach. Wiązało się to prawdopodobnie z niezbyt wysokim już wtedy standardem kamienicy. Mieszkania były bowiem pozbawione łazienek. Nie wszystkie miały też oddzielne toalety. Jeden z pionów przypadał na dwa mieszkania.

Około 1940 roku został przebudowany parter kamienicy przy ul. H. Sienkiewicza 89. Obok sklepu, prawdopodobnie cukierni, mieszczącej się w samym narożu kamienicy - powstał drugi sklep, w miejscu wcześniej znajdującego się tam mieszkania w zach. części domu, wejście na zaplecze zostało usytuowane od strony podwórka. W nowym sklepie Ernest Wenzel prowadził handel artykułami kolonialnymi. Jego reklamę można znaleźć w księgach adresowych z 1940 roku. W tym samym roku, już w czasie trwania wojny przystosowano piwnice budynku do funkcji schronu; wzmacniając ściany i przeprowadzając dodatkową wentylację.

Po wojnie kamienica spełniała funkcje mieszkalne i usługowe. Mieszkania zostały nieznacznie zmienione w swoich podziałach wewnętrznych, wbudowano w nie również łazienki. Również sklepy zachowały swoje funkcje; w cukierni mieściła się nadal cukiernia i lodziarnia, a w sklepie artykułów kolonialnych mieścił się sklep spożywczy. Dopiero w ostatnich latach cukiernia zmieniła branżę na ogólnospożywczą a drugi sklep został zamknięty i obecnie nie jest wykorzystywany.

Pierwotnie jedna kamienica, należąca do jednego właściciela, obecnie dwie, które zarządzane są przez dwóch administratorów.

dokończenie opisu (rubr. nr 13):

Otworki wejściowe prostokątne. Drzwi zewnętrzne od strony podwórka drewniane, typu płycinowego, przeszklone w górnej części. Drzwi wewnętrzne do mieszkań, wtórne płytowe. Drzwi wewnętrzne w mieszkaniach typu płycinowego, częściowo oryginalne.

Otworki okienne proste, w ramach elewacji frontowej o zróżnicowanych formach zamknięcia: na wysokości parteru zamknięte łukiem pełnym, na I kondygnacji łukiem odcinkowym, na kondygnacjach wyższych prosto. Od strony podwórka wszystkie okna zamknięte prosto. Wszystkie **okna** dwudzielne ze stałym ślemieniem. Stara, zachowana częściowo **stolarka** okienna drewniana, bezstylowa, skrzynkowa. Okna klatki schodowej krosnowe, dwudzielne ze stałym ślemieniem.

Duża część stolarki okiennej nieoryginalna. Nowa stolarka okienna, często niezachowująca podziałów głównych, niezgodna z wykresem otworu okiennego, z profilami PCV.

Nieoryginalna, wtórna witryna sklepowa wykonana z profili PCV.

Balkony ceglane na belkach stalowych z pełną, murowaną balustradą w formie tralek. Balkony podtrzymywane przez dekoracyjne wsporniki.

Dach mansardowy, o płaskich połaciach przykalenicowych, kryty dachówką karpiówką, częściowo papą. Na osiach budynku dekoracyjne szczyty ujęte spływającymi wolutami. W części narożnej ozdobna 2-kondygnacyjna wieża, z podwójną glorieta, w całości obita blachą.

Wieżba dachowa drewniana o konstrukcji płatwiowo-kleszczowej. W części narożnej wieża o konstrukcji szkieletowej, drewnianej.

Obróbki blacharskie z blachy cynkowej.

Verte !

Wkładkę założył: Maria Kowalińska, kwiecień 2007

Miejsce przechowywania negatywów: u autora

dokończenie opisu (rubr. nr 13):

RZUT

Budynek narożny w zabudowie ciągłej. Budynek złożony z 2 kamienic z odrębnymi klatkami schodowymi i wspólnym świetlikiem, połączonych ze sobą w kształt litery L. Kamienice trzytraktowe ze środkowym wąskim traktem mieszczącym korytarze.

Klatki schodowe na osiach środkowej poszczególnych kamienic, usytuowane od strony podwórza, z wejściem głównym i sienią od frontu. Klatki schodowe umieszczone w półokrągłych ryzalitach; klatka schodowa kamienicy Piastowska № 40 w ryzalicie; klatka schodowa kamienicy Sienkiewicza № 89 w ryzalicie zanikającym w narożu obu budynków.

W części narożnej budynku sklep. We wnętrzu, na styku kamienic prostokątny świetlik z przylegającymi do niego pomieszczeniami sanitarnymi.

BRYŁA

Budynek pięciokondygnacyjny o zwartej, nierozczłonkowanej bryle z osiowo usytuowanymi balkonami. Naroże budynku w formie dostawionej wieży, dodatkowo „obciążone” wykuszem, zwieńczone szczytami i ukrytą za nimi sygnaturką z tarasami widokowymi na dwóch poziomach.

KAMIENICA PIASTOWSKA № 40

Elewacja wschodnia, frontowa pięciokondygnacyjna, sześćoosiowa. Tynk parteru i I kondygnacji z pseudoboniowaniem. Okna parteru zwieńczone łukiem; okna I kondygnacji zwieńczone łukiem odcinkowym; okna kondygnacji wyższych zakończone prosto. Brama główna w obramieniu na 4 od pd osi, zwieńczona łukiem pełnym.

Okna 3 i 4 osi od pd, na II-IV kondygnacji spięte balkonami; na IV kondygnacji okna w edikulowym obramieniu, zwieńczone trójkątnymi naczółkami. Balkony podwójne, murowane osadzone na ozdobnych wspornikach w formie wolutowych spływów, zakończonych elementami ornamentu roślinnego. Balustrady balkonów murowane z gęstym szeregiem płaskorzeźbionych dwulalkowych tralek. Na osi wsporników słupki.

Nad 3 i 4 osią od pd, w połaci dachu trójkątny szczyt ze spływami wolutowymi, w szczycie pojedyncze, dwudzielne okno. Po bokach szczytu pojedyncze, proste lukarny.

Elewacja zachodnia, tylna sześciokondygnacyjna, pięcioosiowa, bez wystroju. Oś środkowa z klatką schodową w formie półokrągłego ryzalitu, w parterze na osi drzwi wejściowe.

Od strony południowej ryzalitu, na II, III i IV kondygnacji podwójne proste balkony z metalową bezstylową balustradą.

KAMIENICA SIENKIEWICZA № 89

Elewacja północna, frontowa **pięciokondygnacyjna, dziewięcioosiowa**. Tynk parteru i I kondygnacji z pseudoboniowaniem. Okna parteru zwieńczone łukiem; okna I kondygnacji, oraz okna II kondygnacji, 1-2 osi zach. zwieńczone łukiem odcinkowym; okna kondygnacji wyższych zakończone prosto. Brama główna w obramieniu, na 4 od zach. osi, zwieńczona łukiem pełnym. W parterze osie okien, 1 i 9, zakłócone poprzez szersze przebicie otworów sklepowych

1 od wsch. oś wyznaczają blendy okienne; 2 oś okien II-IV kondygnacji w edikulowym obramieniu z pilastrami, zwieńczona od góry trójkątnym naczółkiem. Płyciny pod oknami zdobione ornamentem roślinnym, IV kondygnacji dodatkowo zdobiona maską kobiecą. Podobnie potraktowana 5 oś okien III-V kondygnacji – okna w edikulowym obramieniu z pilastrami, na III kondygnacji balkon, nad oknem IV kondygnacji naczółek dodatkowo zdobiony pełnoplastyczną głową męską osadzoną w polu trójkąta, nad oknem V kondygnacji prosta, zdobiona ornamentem roślinnym płycina, ujęta w wolutowe spływy. Balkon murowany osadzony na ozdobnych wspornikach, jak w elewacji wsch. Dodatkowo na osi wsporników dekoracyjne kule.

Oś 8 i 9, mocno przybliżone do siebie, z balkonami na II-IV kondygnacji. Balkony jak opisywane wyżej. Okna V kondygnacji w edikulowym obramieniu z pilastrami, zwieńczone ornamentownym gzymsem w ujęciu spływających wolut; pod parapetem wolutowa dekoracja w ujęciu dwóch spływających wolut.

Nad 1 i 2 od wsch. osią w połaci dachu trójkątny, rozczłonkowany szczyt ze spływami wolutowymi, w szczycie pojedyncze, trójdzielne okno, nad nim zaślepiony okulus.

Nieznana forma witryn sklepowych, istniejące, współczesne, bezstylowe.

Elewacja wschodnia, boczna pięciokondygnacyjna, sześćoosiowa. Tynk parteru i I kondygnacji z pseudoboniowaniem. Okna parteru zwieńczone łukiem; okna I kondygnacji zwieńczone łukiem odcinkowym; okna kondygnacji wyższych zakończone prosto.

dokończenie opisu w załączniku 2

1. Miejscowość

WROCŁAW

2. Obiekt

KAMIENICA

3. Zawartość wkładki (nazwa obiektu lub materiału uzupełniającego)

Dokończenie opisu (rubr. nr 13), spis zdjęć

dokończenie opisu (rubr. nr 13):

Na osi 1 i 2 od pn przebiegający przez cztery kondygnacje wykusz, zakończony osobnym szczytem ujętym wolutowymi spływami; każda z kondygnacji wykusza zaakcentowana gzymsem, z dekoracyjnymi płycinami pod oknami; w zwieńczeniu wykusza, pod szczytem dekorowany ornamentem roślinnym gzymsem; w polu szczytu ślepy okulus w ornamentowanym tle.

Oś sąsiadująca z wykuszem, 3 od pn zaznaczona blendami okien.

Kształt okien, jak w elewacji pn. W osi 6 od pn, okna III-V kondygnacji w edikulowych obramieniach z pilastrami; w IV kondygnacji zwieńczone trójkątnym naczółkiem; w V kondygnacji – ornamentowaną płyciną, ujętą w wolutowe spływy.

Część narożna budynku, 3 skrajne osie od pn, zwieńczone dodatkowym, dekoracyjnym szczytem z wolutowymi spływami, przesłaniającym ukrytą za nim wieżę. W polu szczytu ślepy okulus w ornamentowanym tle. . Przy narożu budynku dwuosiowy, bogato zdobiony wykusz, zwieńczony szczytem. Szczyt wykuszu nałożony kurtynowo na szczyt części narożnej; oś okien budynku pod szczytem głównym – ślepa.

Elewacja południowa, tylna sześciokondygnacyjna, czteroosiowa, bez wystroju.

Oś z klatką schodową w formie jednostronnie-półokrągłej, wyoblona stroną wchodząca w oś okien na styku kamienic, w wewnętrznym narożu.

Od strony zachodniej, na II, III i IV kondygnacji pojedyncze proste balkony z metalową, bezstylową balustradą. Na ich osi na parterze wejście po dostawionych, murowanych schodach na zaplecze sklepu.

Wieża dwukondygnacyjna; dolna część na rzucie kwadratu, górna ośmioboczna; podwójna glorieta; zwieńczona hełmem z iglicą.

WNĘTRZE

Niezachowane w oryginalnym stanie. Wiele pomieszczeń wtórnie podzielone w stosunku do pierwotnego podziału.

WYPOSAŻENIE

Z oryginalnego wyposażenia częściowo zachowane: stolarka drzwiowa i część okiennej, balustrady schodów, słupki poręczy i lica stopni.

INSTALACJE

Budynek wyposażony jest w następujące instalacje:

- Wodociagowo-kanalizacyjną;
- Gazową;
- Elektryczną światła;
- Odgromową;
- Telefoniczną
- Ogrzewanie pomieszczeń lokalne: piece, ogrzewanie gazowe, elektryczne.

SPIS ZDJĘĆ

1. Widok na kamienicę od strony skrzyżowania ulic H.Sienkiewicza i Piastowskiej
2. Rzut poziomy parteru, skala 1:250 (wysokość do kalenicy 22 m)
3. Plan orientacyjny, skala 1:2006
4. Kamienica Sienkiewicza № 89, elewacja północna
5. Elewacja wschodnia, kamienice Piastowska № 40, Sienkiewicza № 89
6. Elewacja południowa i zachodnia, kamienice Piastowska № 40, Sienkiewicza № 89
7. Kurtynowe szczyty attyki od strony wschodniej *verte!*

Wkładkę założył: Maria Kowalińska, kwiecień 2007

Miejsce przechowywania negatywów: u autora

8. Elewacja północna, naroże kamienicy Sienkiewicza № 89 – dekoracyjna oś okien
9. Elewacja północna, naroże kamienicy Sienkiewicza № 89 – dekoracyjna oś okien, płycina pod oknem IV kondygnacji
10. Elewacja północna kamienicy Sienkiewicza № 89, dekoracyjna oś środkowa – balkon III kondygnacji i okno ze szczytem IV kondygnacji
11. Elewacja północna kamienicy Sienkiewicza № 89, dekoracyjna oś zewnętrzna, zachodnia – balkon
12. Elewacja północna kamienicy Sienkiewicza № 89, dekoracyjna oś środkowa – okno parteru
13. Elewacja północna kamienicy Sienkiewicza № 89, dekoracyjna oś środkowa – szczyt okna IV kondygnacji
14. Elewacja północna kamienicy Sienkiewicza № 89, dekoracyjna oś zewnętrzna, zachodnia – okno V kondygnacji
15. Elewacja wschodnia kamienicy Sienkiewicza № 89
16. Elewacja wschodnia kamienicy Sienkiewicza № 89, dekoracyjna oś okien od strony południowej – okna III i IV kondygnacji, w lambrekinie pod dolnym oknem motyw kwiatu powtarzany wśród elementów zdobniczych
17. Elewacja wschodnia kamienicy Piastowska № 40 – środkowa oś balkonów
18. Drzwi wejściowe do kamienicy Piastowska № 40
19. Drzwi wejściowe do kamienicy Sienkiewicza № 89
20. Drzwi wejściowe do kamienicy Sienkiewicza № 89 – krata na przeszkleniu
21. Drzwi wejściowe do kamienicy Sienkiewicza № 89 – maszkaron nad przeszkleniem

22. Drzwi wejściowe do kamienicy Sienkiewicza № 89 – płycina z datą
23. Klatka schodowa kamienicy Sienkiewicza № 89 – tralki balustrady
24. Klatka schodowa kamienicy Sienkiewicza № 89 – słupek mocujący poręcz
25. Klatka schodowa kamienicy Sienkiewicza № 89, słupek mocujący poręcz – na ściankach kostki wieńczącej motyw kwiatu i maszkaronu, jak w drzwiach wejściowych
26. Klatka schodowa kamienicy Sienkiewicza № 89, tralka balustrady - motyw kwiatu, jak w lambrekinie sztukaterii elewacji
27. Klatka schodowa kamienicy Sienkiewicza № 89 – lica schodów
28. Klatka schodowa kamienicy Sienkiewicza № 89 – posadzka sieni
29. Więźba dachowa strychu kamienicy Sienkiewicza № 89
30. Kartka pocztowa z widokiem skweru, lata 20-te XX wieku
31. Plan sytuacyjny z 24 września 1901 z projektem klombu na skwerze
32. Rzuty I, II, III i IV kondygnacji z 17 lipca 1902

1. Miejscowość

WROCŁAW

2. Obiekt

KAMIENICA

3. Zawartość wkładki (nazwa obiektu lub materiału uzupełniającego)

Dokumentacja fotograficzna - Verte!



	4
6	5

Wkładkę założył: Maria Kowalińska, kwiecień 2006

Miejsce przechowywania negatywów: u autora



	7
8	9



1. Miejscowość

WROCLAW

2. Obiekt

KAMIENICA

3. Zawartość wkładki (nazwa obiektu lub materiału uzupełniającego)

Dokumentacja fotograficzna - Verte!



10	11	12
----	----	----

Wkładkę założył: Maria Kowalińska, kwiecień 2007

Miejsce przechowywania negatywów: u autora



1. Miejscowość

WROCŁAW

2. Obiekt

KAMIENICA

3. Zawartość wkładki (nazwa obiektu lub materiału uzupełniającego)

Dokumentacja fotograficzna - Verte!



15 16 17

Wkładkę założył: Maria Kowalińska, kwiecień 2007

Miejsce przechowywania negatywów: u autora



1. Miejscowość

WROCŁAW

2. Obiekt

KAMIENICA

3. Zawartość wkładki (nazwa obiektu lub materiału uzupełniającego)

Dokumentacja fotograficzna - Verte!



	21
23	22

Wkładkę założył: Maria Kowalińska, kwiecień 2007

Miejsce przechowywania negatywów: u autora





24	25	26
----	----	----

1. Miejscowość	2. Obiekt	3. Zawartość wkładki (nazwa obiektu lub materiału uzupełniającego)
WROCŁAW	KAMIENICA	Dokumentacja fotograficzna bieżąca i archiwalna - Verte!



	27
29	28

Wkładkę założył: Maria Kowalińska, kwiecień 2007

Miejsce przechowywania negatywów: u autora



30

Polizei-
n betreffend bauliche Veränderungen.
Breslau, den 6. September 1912.
Der Bauleiter:
R. Gallant
Maurermeister
Hirsch-Str. 43.
Breslau.

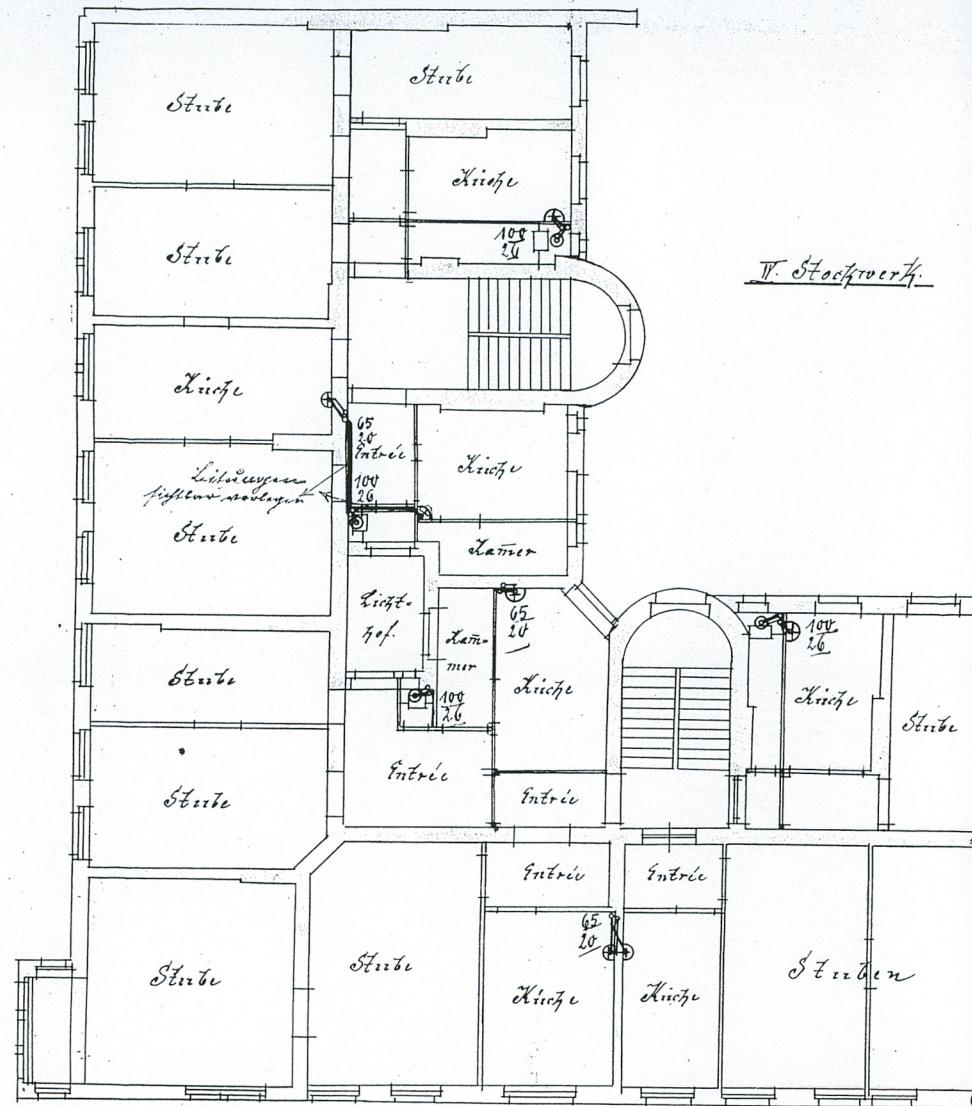
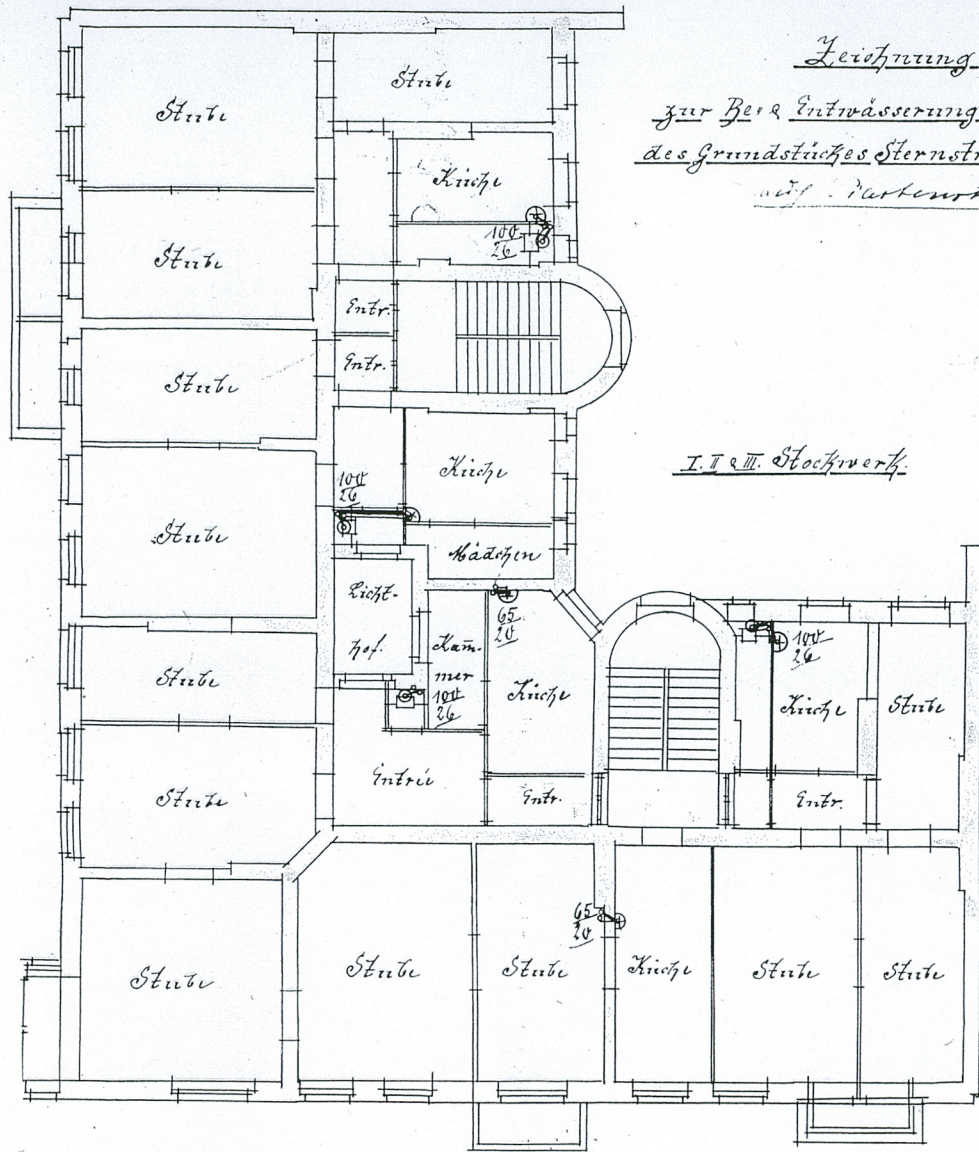
Platten-Strasse

31 32 33 34 35 36 37 38 39 40 41 42 43 44 45 46 47 48 49 50 51 52 53 54 55 56 57 58 59 60 61 62 63 64 65 66 67 68 69 70 71 72 73 74 75 76 77 78 79 80 81 82 83 84 85 86 87 88 89 90 91 92 93 94 95 96 97 98 99 100 101 102 103 104 105 106 107 108 109 110 111 112 113 114 115 116 117 118 119 120 121 122 123 124 125 126 127 128 129 130 131 132 133 134 135 136 137 138 139 140 141 142 143 144 145 146 147 148 149 150 151 152 153 154 155 156 157 158 159 160 161 162 163 164 165 166 167 168 169 170 171 172 173 174 175 176 177 178 179 180 181 182 183 184 185 186 187 188 189 190 191 192 193 194 195 196 197 198 199 200 201 202 203 204 205 206 207 208 209 210 211 212 213 214 215 216 217 218 219 220 221 222 223 224 225 226 227 228 229 230 231 232 233 234 235 236 237 238 239 240 241 242 243 244 245 246 247 248 249 250 251 252 253 254 255 256 257 258 259 260 261 262 263 264 265 266 267 268 269 270 271 272 273 274 275 276 277 278 279 280 281 282 283 284 285 286 287 288 289 290 291 292 293 294 295 296 297 298 299 300 301 302 303 304 305 306 307 308 309 310 311 312 313 314 315 316 317 318 319 320 321 322 323 324 325 326 327 328 329 330 331 332 333 334 335 336 337 338 339 340 341 342 343 344 345 346 347 348 349 350 351 352 353 354 355 356 357 358 359 360 361 362 363 364 365 366 367 368 369 370 371 372 373 374 375 376 377 378 379 380 381 382 383 384 385 386 387 388 389 390 391 392 393 394 395 396 397 398 399 400 401 402 403 404 405 406 407 408 409 410 411 412 413 414 415 416 417 418 419 420 421 422 423 424 425 426 427 428 429 430 431 432 433 434 435 436 437 438 439 440 441 442 443 444 445 446 447 448 449 450 451 452 453 454 455 456 457 458 459 460 461 462 463 464 465 466 467 468 469 470 471 472 473 474 475 476 477 478 479 480 481 482 483 484 485 486 487 488 489 490 491 492 493 494 495 496 497 498 499 500 501 502 503 504 505 506 507 508 509 510 511 512 513 514 515 516 517 518 519 520 521 522 523 524 525 526 527 528 529 530 531 532 533 534 535 536 537 538 539 540 541 542 543 544 545 546 547 548 549 550 551 552 553 554 555 556 557 558 559 560 561 562 563 564 565 566 567 568 569 570 571 572 573 574 575 576 577 578 579 580 581 582 583 584 585 586 587 588 589 590 591 592 593 594 595 596 597 598 599 600 601 602 603 604 605 606 607 608 609 610 611 612 613 614 615 616 617 618 619 620 621 622 623 624 625 626 627 628 629 630 631 632 633 634 635 636 637 638 639 640 641 642 643 644 645 646 647 648 649 650 651 652 653 654 655 656 657 658 659 660 661 662 663 664 665 666 667 668 669 670 671 672 673 674 675 676 677 678 679 680 681 682 683 684 685 686 687 688 689 690 691 692 693 694 695 696 697 698 699 700 701 702 703 704 705 706 707 708 709 710 711 712 713 714 715 716 717 718 719 720 721 722 723 724 725 726 727 728 729 730 731 732 733 734 735 736 737 738 739 740 741 742 743 744 745 746 747 748 749 750 751 752 753 754 755 756 757 758 759 760 761 762 763 764 765 766 767 768 769 770 771 772 773 774 775 776 777 778 779 780 781 782 783 784 785 786 787 788 789 790 791 792 793 794 795 796 797 798 799 800 801 802 803 804 805 806 807 808 809 810 811 812 813 814 815 816 817 818 819 820 821 822 823 824 825 826 827 828 829 830 831 832 833 834 835 836 837 838 839 840 841 842 843 844 845 846 847 848 849 850 851 852 853 854 855 856 857 858 859 860 861 862 863 864 865 866 867 868 869 870 871 872 873 874 875 876 877 878 879 880 881 882 883 884 885 886 887 888 889 890 891 892 893 894 895 896 897 898 899 900 901 902 903 904 905 906 907 908 909 910 911 912 913 914 915 916 917 918 919 920 921 922 923 924 925 926 927 928 929 930 931 932 933 934 935 936 937 938 939 940 941 942 943 944 945 946 947 948 949 950 951 952 953 954 955 956 957 958 959 960 961 962 963 964 965 966 967 968 969 970 971 972 973 974 975 976 977 978 979 980 981 982 983 984 985 986 987 988 989 990 991 992 993 994 995 996 997 998 999 1000

Miejsce przechowywania negatywów: u autora

Zeichnung

zur Best. Entwässerungsanlag
des Grundstückes Sternstrasse 11
auf Partenstr. 40



v. Piss.