

A B C D E F G H I J K L L M N O P R S T U V W X Y Z

Nr

11582

1. Obiekt

WILLA

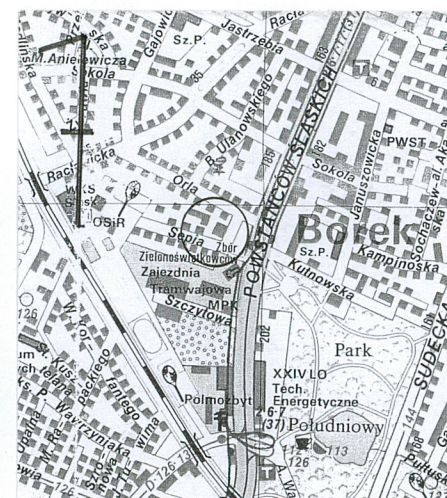
2. Czas powstania

1924, 1933 r.

3. Miejscowość

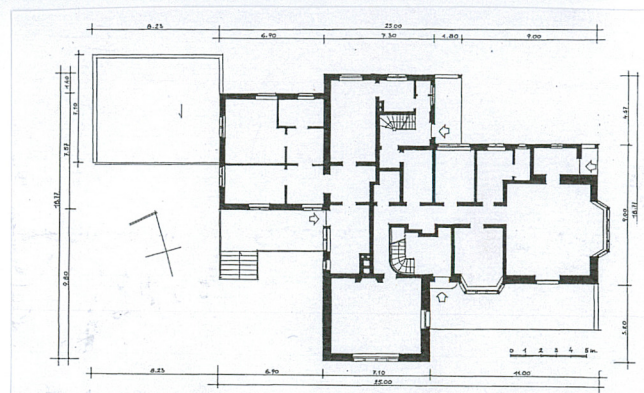
WROCLAW

11. Zdjęcia, rzut, przekrój, sytuacja, orientacja



Plan orientacyjny. 1: 20 000.

1.



Rzut przyziemia - pomniejszenie bezskalowe.

4. Adres:

ul. Sępia 7
53-143 Wrocław

nr hipoteczny:

5. Przynależność administracyjna:

województwo: dolnośląskie

pow., gmina: powiat grodzki Wrocław

6. Poprzednie nazwy miejscowości

BRESLAU

7. Przynależność administracyjna przed 1 I 1999

województwo: wrocławskie

gmina: Wrocław

8. Właściciel i jego adres

Monopol Investment, sp. z o.o.
ul. Szewska 8
50-122 Wrocław

9. Użytkownik i jego adres

Monopol Investment, sp. z o.o.
ul. Szewska 8
50-122 Wrocław

10. Rejestr zabytków

Nr

A/1071

data 12.06.2008

12. HISTORIA

Willa przy ul. Sępiej 7 wzniesiona została w 1924 roku na terenie znajdującym się w bezpośrednim sąsiedztwie, założonego w 1898 roku, osiedla Borek II. Przed rokiem 1945 parcela przy ul. Sępiej 7 nosiła adres *Kaiser-Wilhelm-Strasse* 203.

Obszar, na którym wytyczona została interesująca nas działka, do lat 20. XX wieku stanowił teren ogrodnictwa.

Istnieją rozbieżności między danymi z ksiąg adresowych, a informacjami zawartymi w dokumentach zgromadzonych w Miejskim Archiwum Budowlanym (sygn. 4302), dotyczącymi historii własności parceli. Być może rozbieżności te wynikają ze zmian w numeracji adresowej przy nowowytyczanych wówczas ulicach.

Mianowicie wg ksiąg adresowych parcela przy *Kaiser-Wilhelm Strasse* 203, do roku 1929 użytkowana była jako rola (*Acker*), będąca w posiadaniu E. von Kramsta.

Natomiast zgodnie z informacjami zawartymi w archiwaliach, i te należy przyjąć jako dotyczące omawianej działki (ob. ul. Sępia 7), parcela ta w 1898 roku należała do ogrodnika planisty Dammana, a przed 1923 rokiem przeszła na własność Augusty Semmler. W roku 1898 na tym terenie stał budynek mieszkalny ze stajnią, w 1890 r. szklarnie, a w roku 1904 kolonada i ogrzewana szklarnia. Po zakupie działki przez Augustę Semmler teren został podzielony. Na części terenu funkcjonował klub sportowy *Schlesische Sportklub*, część natomiast sprzedana została Robertowi von Skene pod budowę willi.

Plany budowy nowej willi dla Roberta von Skene i jego żony Margarete von Skene, zamieszkających we Wrocławiu przy *Schweidnitzer Stadtgraben* 18, datowane są na 1922 rok. Projekty przygotowane zostały przez Huberta Hantke. Wiadomo także, iż w roku 1924 obiekt znajdował się już w budowie. Z roku 1925 pochodzi rysunek – widok willi z projektowanym kominem, sygnowany przez architekta A.M. Wassertheurera.

Jednak nie jest pewne, czy rodzina Roberta von Skene zamieszkała w nowo wybudowanej willi, bowiem, jak już wyżej wspomniano, zgodnie z danymi zawartymi w księgach adresowych miasta Wrocławia, do roku 1929 parcela przy *Kaiser Wilhelm Strasse* 203 określana była jako rola (*Acker*).

W roku 1930 interesujący nas obiekt przeszedł w posiadanie Maxa Schalla. Nowy właściciel przebudował willę, poprzez dobudowę od strony

c.d. zał. nr 1

13. OPIS

Sytuacja

Willa wzniesiona przy ul. Sępiej, w pd.-wsch. krańcu osiedla Borek II, znajdującego się w południowej części Wrocławia.

Obiekt wolnostojący, położony w pn.-zach. części rozległej prostokątnej parceli, która od pd. i wsch. ograniczona jest linią przebiegu ulicy Sępiej; od zach. i pn. otoczona sąsiednimi działkami o zabudowie willowej. Pn.-zach naroże parceli jest obniżone w stosunku do pozostałego terenu działki.

Od strony ul. Sępiej parcela otoczona, częściowo zachowanym, pierwotnym ogrodzeniem, złożonym z metalowych prostokątnych ażurowych modułów, umieszczonych między murowanymi tynkowanymi słupkami, o wyokrąglonych zwieńczeniach. Ogrodzenie częściowo uzupełnione współczesnymi modułami; zachowane dwa słupy bramy pd., na jednym z nich zachowana konstrukcja metalowej latarni. Wejście na parcelę od wsch. poprzez wąską furtkę, od pld. poprzez współczesną furtkę. Wjazd przez bramę od strony pd.

Teren parceli zagospodarowany jako swobodny ogród przydomowy, z licznymi drzewami owocowymi oraz iglastymi; drzewostan prawdopodobnie po 1945 roku.

Materiał, konstrukcja, technika

Ściany:

- murowane z cegły, tynkowane; część współczesnych ścian wewnętrznych wykonana z rygipsu
- cokół elewacji wyłożony cegłą klinkierową
- w podcieniach narożny słup drewniany

Sklepienia i stropy:

- w piwnicach stropy Kleina
- w pozostałych pomieszczeniach stropy drewniane belkowe z podsufitką

Wieżba dachowa i pokrycie dachu:

- wieżba dachowa drewniana krokwiowo-jętkowa z jednym rzędem stolców; zakończenie belek krokwiowych ozdobnie kształtowane, wyprowadzone poza lico elewacji, na nich oparty wysunięty drewniany okap dachu
- dach kryty współczesną dachówką karpiówką ułożoną w koronkę

Posadzki i podłogi:

- w jednym z pomieszczeń parteru, we wsch. części obiektu, zachowany pierwotny parkiet wykonany z szerokich listew
- w pozostałych pomieszczeniach współczesne parkiety oraz posadzki przykryte współczesnymi płytkami ceramicznymi

c.d. zał. nr 1

14. Kubatura ok. 2500 m ³	15. Powierzchnia użytkowa ok. 470 m ²	16. Przeznaczenie pierwotne dom mieszkalny, willa	17. Użytkowanie obecne dom mieszkalny
18. Prace budowlane i konserwatorskie, ich przebieg i dokumentacja:		19. Stan zachowania (fundamenty, ściany zewnętrzne, ściany wewnętrzne, sklepienia, stropy, konstrukcja dachu, wyposażenie i instalacje)	
<p>lata 70. XX w.</p> <ul style="list-style-type: none"> - wprowadzenie wtórnych podziałów we wnętrzu obiektu - dobudowa aneksu, przy elewacji zach., mieszczącego garaże <p>ok. 2000 r.</p> <ul style="list-style-type: none"> - całkowita wymiana pokrycia dachu, na ceramiczną dachówkę karpiówkę - częściowa wymiana stolarki okiennej i drzwiowej <p>Dokumentacji brak.</p>		<p>Stan zachowania ścian i stropów - dobry.</p> <p>Wieżba dachowa w stanie dobrym.</p> <p>Pokrycie dachu w stanie dobrym, współcześnie całkowicie wymienione.</p> <p>Posadzki i podłogi: pierwotny parkiet zachowany tylko w jednym pomieszczeniu, w członie wsch., pozostałe posadzki i podłogi współczesne.</p> <p>Stolarka okienna oryginalna i współczesna drewniana, w stanie dobrym.</p> <p>Stolarka drzwiowa zachowana w stanie dobrym, z pierwotnego wyposażenia zachowane tylko jedne drzwi, pozostałe współczesne.</p>	
		20. Najpilniejsze postulaty konserwatorskie	
		<ul style="list-style-type: none"> - Objęcie ochroną konserwatorską, poprzez wpis do rejestru zabytków, bryły, elewacji oraz otoczenia obiektu (w granicach parceli wraz z ogrodzeniem). - Uporządkowanie wtórnych podziałów wnętrza obiektu. - Uporządkowanie otoczenia obiektu. 	

21. Akta archiwalne (rodzaj akt, numer i miejsce przechowywania)

Archiwum Budowlane Miasta Wrocławia,teczka sygn. 4302.

W. Kononowicz, *Osiedla mieszkaniowe Wrocławia*, Wrocław 1995, rkps, biblioteka Instytut Historii Architektury Sztuki i Techniki Politechniki Wrocławskiej, (dotyczy osiedla).

dr Ł. Krzywka, *Willa przy ul. Sępiej 7 we Wrocławiu*, Wrocław 2006, rkps, w posiadaniu autora.

22. Bibliografia

Adressbuch der Stadt Breslau, lata 1920-1943.

Atlas architektury Wrocławia, red. J. Harasimowicz, Wrocław 1997, t. 2, s. 105. (dotyczy osiedli Borek I i II).

B. Szymański Stortkuhl, „*Landhaus*” – typ podmiejskiego domu z początku XX wieku na przykładzie Wrocławia, [w:] *Architektura Wrocławia*, t. 1, Dom, Wrocław 1995 r., s. 281-298, (dotyczy domów typu „Landhaus”).

23. Źródła ikonograficzne i fotografie (rodzaj, miejsce przechowywania, sygnatury)

24. Uwagi różne

25. Opracował

tekst

Maria Czyszczoń, XI. 2007 r.

Maria Czyszczoń

plany, rysunki

Maria Czyszczoń, XI. 2007 r.

Maria Czyszczoń

zdjęcia fotograficzne

Maria Czyszczoń, XI. 2007 r.

Maria Czyszczoń

miejsce przechowywania negatywów — w zbiorach autora

KARTA PO WYPEŁNIENIU PODLEGA OCHRONIE NA PODSTAWIE PRZEPISÓW PRAWA AUTORSKIEGO

26. Adnotacje o inspekcjach, informacje o zmianach (daty, imiona i nazwiska wypełniających)

27. Załączniki

Wkładki do kart ewidencyjnych szt. 8

1. Miejscowość, gmina, województwo WROCLAW pow. grodzki Wrocław woj. dolnośląskie	2. Obiekt (nazwa jak w karcie) WILLA Ul. SEPJA 7	3. Zawartość wkładki (nazwa obiektu lub materiału uzupełniającego) c. d. rubryki nr 12 – historia c.d. rubryki nr 13 - opis
--	--	---

Ciąg dalszy rubryki nr 12 - historia

zachodniej aneksu mieszczącego w kondygnacji piwnicznej garaż i pomieszczenia gospodarcze, a w kondygnacjach wyższych pokoje. Projekty przebudowy noszą datę 1932 rok.

W roku 1940 właścicielką willi była E. von Eichborn. Natomiast w 1943 roku willa znalazła się pod zarządem wrocławskiego prezydium policji (*Deutsches Reich, Pol. Präsident Breslau*).

W czasie działań wojennych obiekt nie uległ zniszczeniu. Po roku 1945 willa przeznaczona została na dom mieszkalny dla trzech rodzin. W związku z tym wprowadzono liczne wtórne podziały we wnętrzu. W latach 70.(?) do willi od zach. dostawione zostały garaże.

Willą przy ul. Sepiej 7 reprezentuje typ „Landhausu” czyli podmiejskiego domu, popularnego głównie w latach 1902-1914, charakteryzującego się nawiązaniem do regionalnej architektury wiejskiej. Główną cechą tego typu domów jest położenie nacisku przede wszystkim na funkcjonalność i wrażenie przytulności. Wrażenie to uzyskiwano poprzez rozczłonkowanie bryły, zastosowanie wysokich dachów dwuspadowych oraz użycie takich elementów jak balkony, otwarte loggie, okiennice.

Willą w typie „Landhaus”.

Ciąg dalszy rubryki nr 13 – opis

- w piwnicach posadzki cementowe, częściowo przykryte płytami gresowymi

Schody:

- do czasów obecnych zachowana boczna zabiegowa klatka schodowa, usytuowana w pn. części budynku; stopnie drewniane, balustrady w formie prostych słupków
- w miejscu pierwotnej głównej klatki schodowej – współczesna, o zabiegowych, drewnianych schodach; balustrada drewniana z toczonych tralek
- schody wyrównawcze zewnętrzne z granitowych stopni

Otwory okienne, okna:

- wszystkie otwory okienne prostokątne, różnej szerokości; umieszczone w szerokich drewnianych ościeżach; okna jedno- i dwuskrzydłowe oryginalne drewniane, podwójne, pierwotnie zaopatrzone w okiennice (nie zachowane do czasów obecnych)
- w części otworów okna współczesne (drewniane i PCV), zespolone

Otwory drzwiowe i drzwi:

- wszystkie otwory drzwiowe prostokątne; we wnętrzu zachowane pierwotne drzwi jednoskrzydłowe, płycionowo-ramowe; pozostałe drzwi współczesne drewniane jednoskrzydłowe

Rzut

Willą zbudowana na nieregularnym, silnie rozczłonkowanym rzucie. Pierwotnie wzniesiona na planie zbliżonym do litery T, z trójbocznymi ryzalitami w części wsch. W trakcie rozbudowy, po dostawieniu aneksu zach., powstał obiekt czteroczłonowy. Przed elewacjami południowymi członów wsch. i zach. szerokie tarasy. Poszczególne człony budynku pierwotnie jedno- lub dwutraktowe z szerokim prostokątnym hallem usytuowanym w centralnej części obiektu; w zach. części hallu znajdowały się trójbiegowe łamane schody komunikujące I. i II. kondygnację; obecnie hall z wtórnymi podziałami, mieszczący współczesne zabiegowe schody.

Boczna zabiegowa klatka schodowa, komunikująca wszystkie kondygnacje, począwszy od piwnic, umieszczona w północnej części obiektu; wejście do klatki schodowej od wsch. Ponadto wejścia do budynku od pn. i zach.; wejście od zach. i wsch. poprzedzone wąskim podcieniem wspartym na drewnianym słupie.

Współcześnie we wnętrzu wprowadzone liczne wtórne podziały.

Bryła

Bryła silnie rozczłonkowana. Budynek jednokondygnacyjny, podpiwniczony z wysokim użytkowym poddaszem; człon zach. dwukondygnacyjny, podpiwniczony. Poszczególne części budowli przykryte dachami dwuspadowymi, o lekko wklęsłych połaciach w dolnej części; od strony pn. w połaciach dachu lukarny przykryte dachami pulpitowymi; od strony zach. niewysoka facjata kryta dachem pulpitowym.

W członie wsch. w elewacji wsch. i pd. trójboczne ryzality. W elewacji zachodniej człon zach. oraz w elewacji południowej człon wsch. balkony. Przed wejściami od strony wsch. podcienia.

Do elewacji wschodniej człon wsch. dostawiony współczesny jednokondygnacyjny aneks kryty dachem pulpitowym, mieszczący garaże.

Elewacje

Elewacje gładko tynkowane, posadowione na niewysokim cokole wyłożonym cegłą klinkierową. Wszystkie otwory okienne prostokątne ujęte szerokimi drewnianymi ościeżami.

Człon południowy

Elewacja pd.: dwukondygnacyjna, jednoosiowa, symetryczna, zwieńczona wysokim trójkątnym szczytem. W obu kondygnacjach na osi budynku szeroki prostokątny otwór okienny, podzielony wewnętrznymi drewnianymi ościeżami na cztery wąskie prostokątne pionowe okna; w szczycie niewielki romboidalny otwór okienny.

Elewacje wsch. gładko tynkowana, ślepa.

Elewacja zach.: trójosiowa niesymetryczna. W północnej części elewacji, tuż przy narożu budynku, prostokątny otwór drzwiowy, przy którym, dwudzielny otwór okienny oraz niewielki wąski prostokątny otwór okienny.

Nad pn. częścią elewacji niewysoka jednoosiowa facjata, o prostokątnym dwudzielnym otworze okiennym, kryta dachem pulpitowym.

Człon wschodni

Elewacja pld.: trójosiowa niesymetryczna. W osi pierwszej od zach. prostokątny otwór drzwiowy.

W osi drugiej, w kondygnacji pierwszej, trójboczny jednokondygnacyjny ryzalit, nad którym założony balkon o współczesnej drewnianej balustradzie. W ryzalicie wąskie pionowe prostokątne otwory okienne, umieszczone we wspólnym szerokim drewnianym ościeżu; w kondygnacji drugiej, nad ryzalitem, szeroki trójdzielny

otwór, w jego częściach skrajnych okna, w części środkowej drzwi balkonowe. Ponad balkonem oś zwieńczona trójkątnym szczytem.

W osi trzeciej *port fenêtre*.

Elewacja wsch.: jednoosiowa, symetryczna, zwieńczona wysokim trójkątnym szczytem. Na osi szeroki trójboczny dwukondygnacyjny ryzalit o wąskich prostokątnych, pionowych otworach okiennych analogicznych jak w ryzalicie pd. Szczyt wieńczący elewację wyładowany przed lico, na szerokość wykusza. W pn.-zach. narożu podcień.

Elewacja pln. jednokondygnacyjna, czteroosiowa, niesymetryczna o niewielkich prostokątnych otworach okiennych o różnicowanej szerokości, ujętych szerokimi drewnianymi ościeżami.

Człon północny

Elewacja wsch.: jednokondygnacyjna, dwuosiowa, poprzedzona prostokątnym podcieniem. W osi pd. otwór drzwiowy; w osi pn. dwudzielny otwór okienny.

Elewacja pn.: dwuosiowa z otworami okiennymi o różnicowanej szerokości; zwieńczona wysokim trójkątnym szczytem; w szczycie dwa prostokątne otwory okienne; nad nimi niewielka kwadratowa płycina.

Człon zachodni

Elewacja pd.: dwukondygnacyjna, niesymetryczna, dwuosiowa o prostokątnych otworach okiennych.

Elewacja zach.: dwuosiowa, dwukondygnacyjna, z wysoką partią przyziemia, symetryczna, zwieńczona wysokim trójkątnym szczytem; w kondygnacji II założony szeroki balkon o drewnianej balustradzie z szerokich pionowych ozdóbnie ciętych listew.

W partii przyziemia, w części pd. szeroki otwór drzwiowy garażu; do części pn. dostawione współczesne garaże. W kondygnacji pierwszej dwa szerokie otwory okienne, w kondygnacji II otwór okienny oraz drzwi balkonowe. Szczyt dwuosiowy o prostokątnych otworach okiennych.

Elewacja pn.: dwuosiowa, dwukondygnacyjna, niesymetryczna z prostokątnymi otworami okiennymi.

Wnętrze

Układ wnętrza współcześnie znacząco zmieniony poprzez wprowadzenie licznych wtórnych podziałów. Zachowana boczna klatka schodowa usytuowana w północnym członie budynku.

Wypożyczenie

Niezachowane.

Instalacje

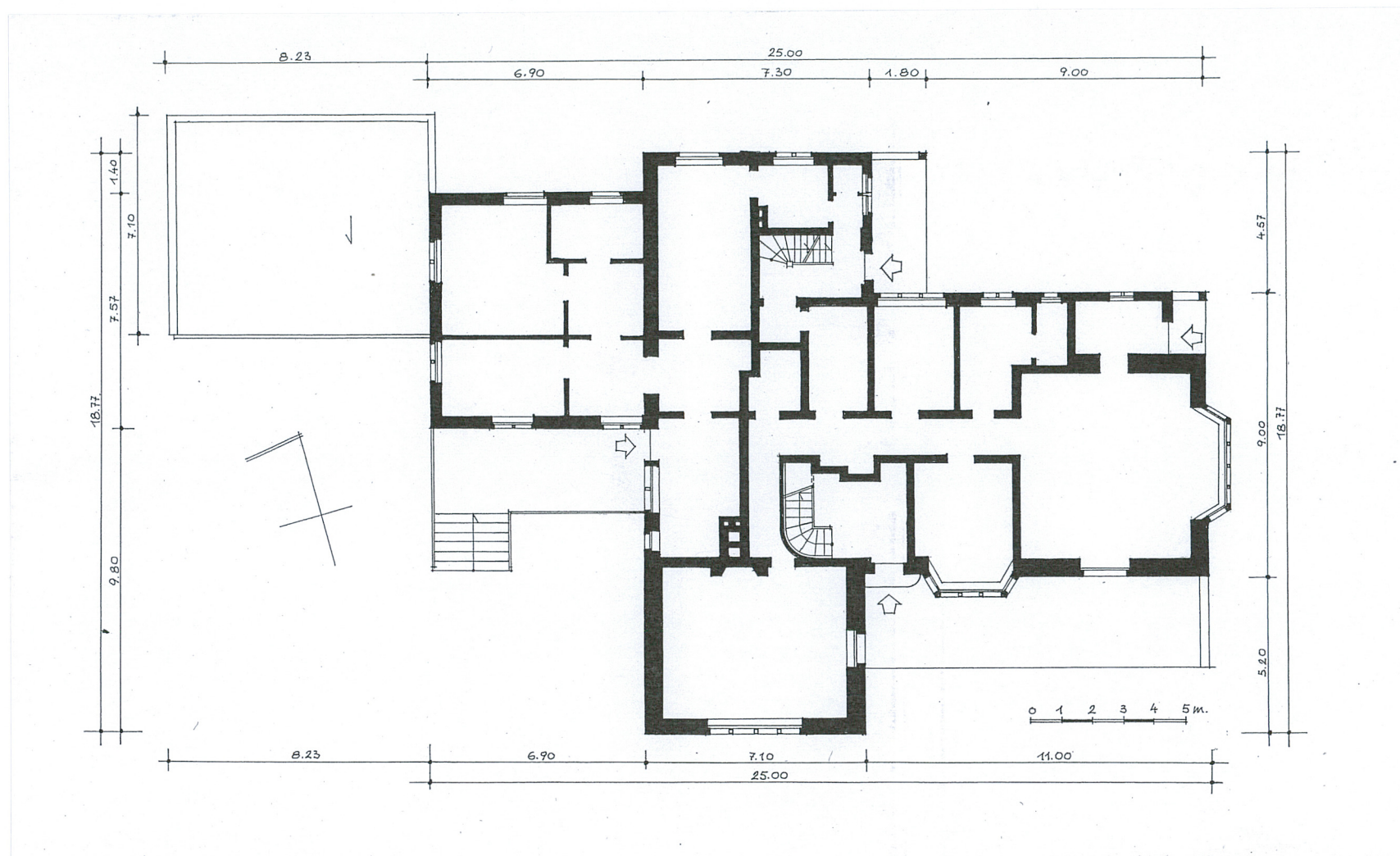
1. Miejscowość, gmina, województwo WROCLAW pow. grodzki Wrocław woj. dolnośląskie	2. Obiekt (nazwa jak w karcie) WILLA ul. Sepia 7	3. Zawartość wkładki (nazwa obiektu lub materiału uzupełniającego) spis ilustracji, plan sytuacyjny, rzut
--	--	--

Spis ilustracji

- I. Plan sytuacyjny parceli, 1898 r., Archiwum Budowlane Miasta Wrocławia, Oddział Muzeum Architektury, sygn. 4302.
- II. Plan sytuacyjny parceli, 1923 r., j.w.
- III. Rysunek projektowy elewacji budynku oraz rzut przyziemia, j.w.
- IV. Widok budynku z projektowanym kominem, 1925 r., j.w.
- V. Rysunek projektowy przebudowy i rozbudowy obiektu, 1932 r., j.w.
- VI. Rysunek projektowy ogrodzenia parceli, 1924 r., j.w.
1. Widok willi od wsch.
2. Elewacja wsch. członu wsch.
3. Elewacja pn. członu wsch.
4. Wejście do budynku w elewacji wsch. członu wsch. oraz elewacja wsch. członu pn.
5. Widok willi od pn.-zach.
6. Elewacja zach. członu zach.
7. Widok willi od pd.-zach.
8. Widok willi od pd.
9. Elewacja wsch. członu zach. pd.
10. Widok willi od pd.-wsch.
11. Elewacja pd. członu wsch. (fragment).
12. Garaż w elewacji zach., człon zach.
13. Klatka schodowa.
14. Klatka schodowa.
15. Klatka schodowa.
16. Schody do piwnicy.
17. Klatka schodowa (pierwotnie główna).
18. Piwnica.
19. Wieżba dachowa.
20. Wieżba dachowa.
21. Fragment ogrodzenia.
22. Fragment ogrodzenia.
23. Współczesne garaże.



Plan sytuacyjny. 1:1000.



Rzut budynku. 1:200; $h \approx 7,5$ m.

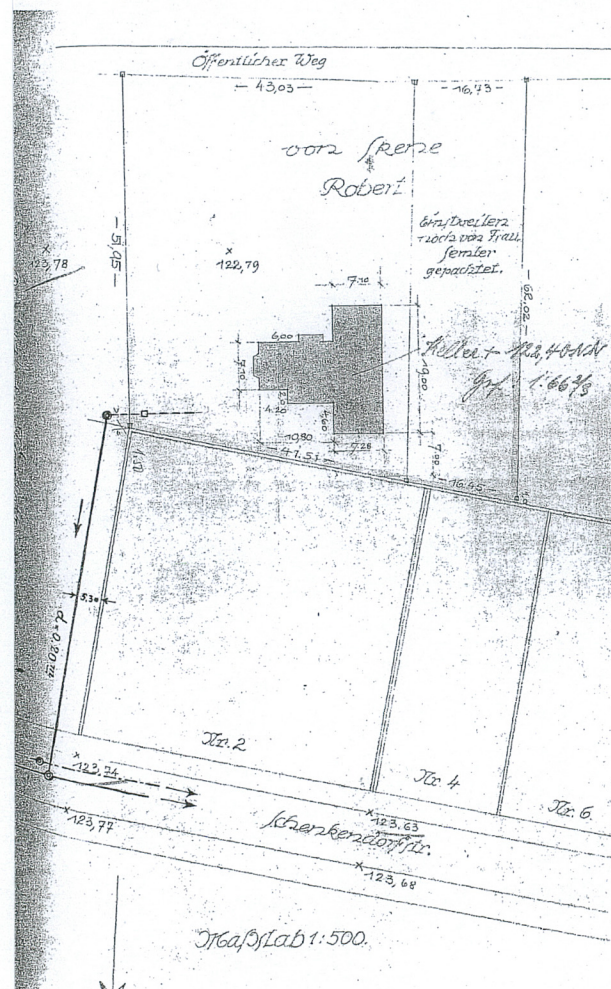
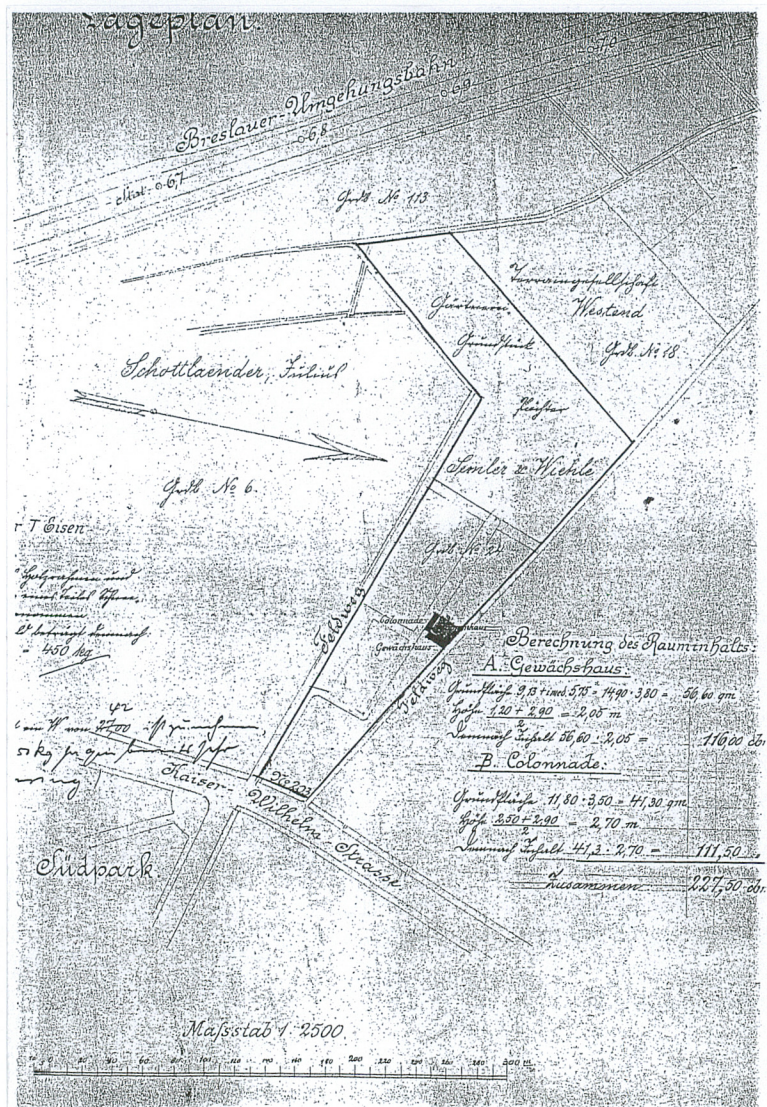
1. Miejscowość, gmina, województwo
WROCLAW
pow. grodzki Wrocław
woj. dolnośląskie

2.	Obiekt (nazwa jak w karcie)
----	-----------------------------

WILLA
ul. Sępia 7

3. Zawartość wkładki (nazwa obiektu lub materiału uzupełniającego)

archiwalia



Lageplan:
zur Errichtung eines Landhauses auf dem
Grundstück Kaiser-Wilhelmstraße № 203
demn. D. v. Steene gehörig.

Breslau, den 8 März 1923
Freibitz, ppa. Hubert Janke

Mne Juriski
als Aufseherin der
im Kanzler der Bauherrn

Beauch- und Begunwasser müssen in ähnlicher Richtung abgeleitet werden.
Anschließend im Brauchwasser kann an die auf die Kosten des Besitzers von der Hall
zu abmündenden Thierkanal erfolgen.
Die Geführgänge ist unerschwinglich, da der Thierkanal auf nicht
erhöht ist.

Die spätere Anschlusshöhe der Zweigleitung
beim Austritt aus dem Grundstück darf nicht unter
+ 121.50 N. N. liegen. *Linie des Anschlusskatheten*

Das Nivellement ist an zwei der städtischen Höhenpunkte anzuschließen.

Der nächste Fixpunkt, Bolzen am
Grundstück Kaiser Wilhelm-Straße 10/196,
liegt + 124,35 N. N.

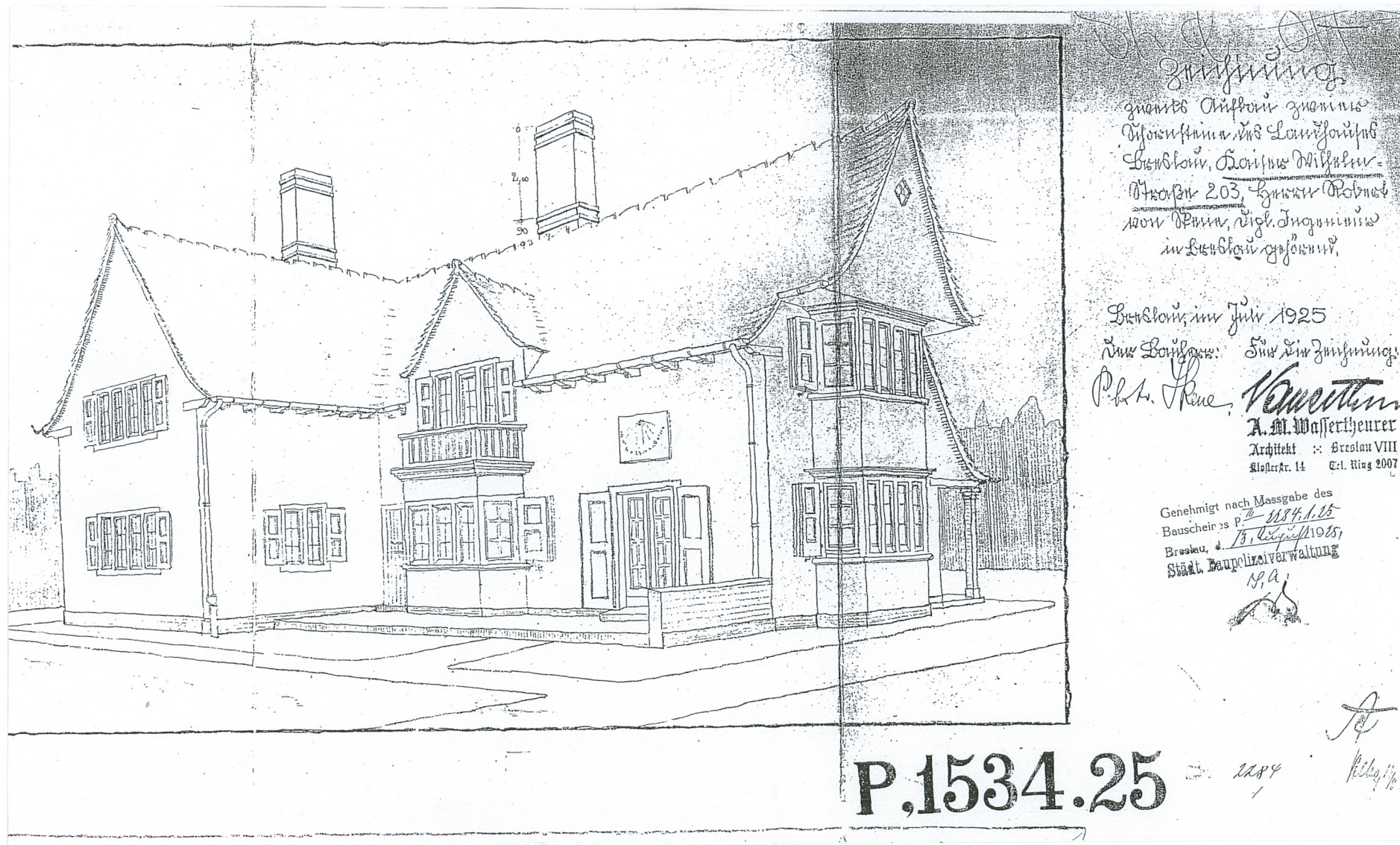
Die Vorderseite des Bolzenkopfes trägt
die Nr. 599

Der zweite Fixpunkt Bolzen am Grundstück Amndt-Straße Nr. 22/24, liegt + 123 71 - N.N. und hat an der Vorderseite die Nr. 600.

Auf die Beachtung der Nummern,
die auf den Bolzenköpfen eingegossen
sind, wird zur Vermeidung von
Irrtümern ausdrücklich aufmerksam
gemacht.

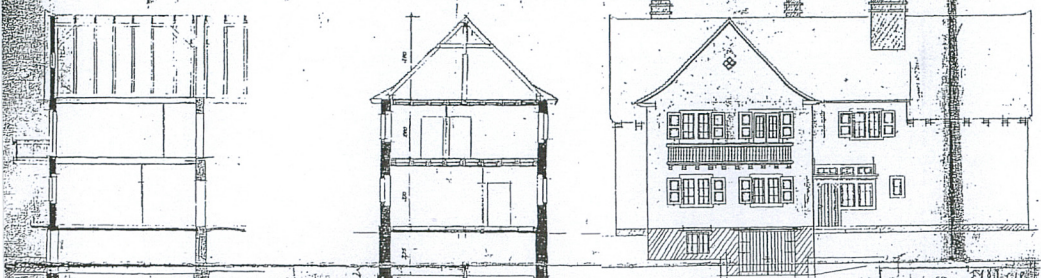
1999年12月

<p>1. Miejscowość, gmina, województwo WROCLAW pow. grodzki Wrocław woj. dolnośląskie</p>	<p>2. Obiekt (nazwa jak w karcie) WILLA ul. Sępia 7</p>	<p>3. Zawartość wkładki (nazwa obiektu lub materiału uzupełniającego) archiwalia</p>
--	---	--



Wilhelm Gebr. Reisch
Architekt u. d. d. d.
Breslau 2.
Königsplatz 10. u. 11. u. 12. u. 13. u. 14. u. 15. u. 16. u. 17. u. 18. u. 19. u. 20. u. 21. u. 22. u. 23. u. 24. u. 25. u. 26. u. 27. u. 28. u. 29. u. 30. u. 31. u. 32. u. 33. u. 34. u. 35. u. 36. u. 37. u. 38. u. 39. u. 40. u. 41. u. 42. u. 43. u. 44. u. 45. u. 46. u. 47. u. 48. u. 49. u. 50. u. 51. u. 52. u. 53. u. 54. u. 55. u. 56. u. 57. u. 58. u. 59. u. 60. u. 61. u. 62. u. 63. u. 64. u. 65. u. 66. u. 67. u. 68. u. 69. u. 70. u. 71. u. 72. u. 73. u. 74. u. 75. u. 76. u. 77. u. 78. u. 79. u. 80. u. 81. u. 82. u. 83. u. 84. u. 85. u. 86. u. 87. u. 88. u. 89. u. 90. u. 91. u. 92. u. 93. u. 94. u. 95. u. 96. u. 97. u. 98. u. 99. u. 100.

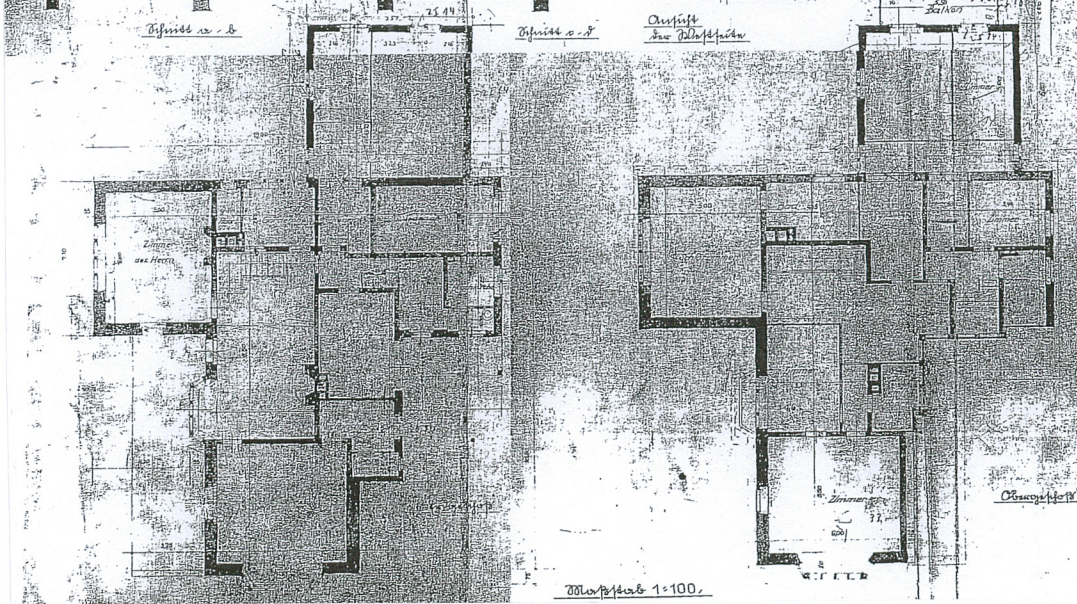
Zeichnung zum Entwurf Umbau des Willa Marg. Tschall, Breslau, Ostpreußen-Str.



Ansicht a - b

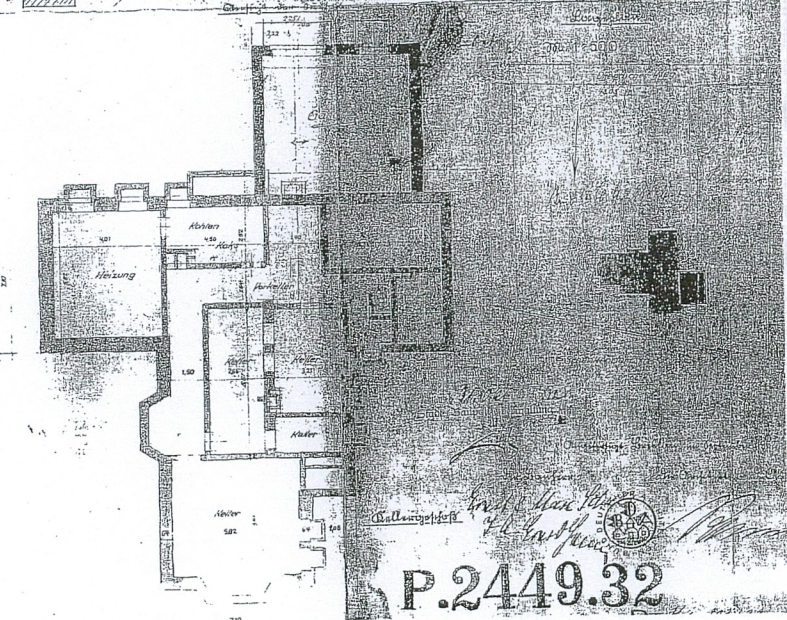
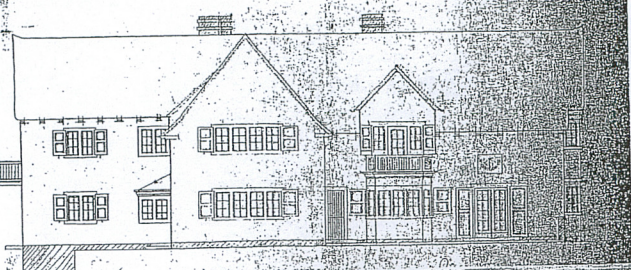
Ansicht c - d

Ansicht
des Hofes



Maßstab 1:100

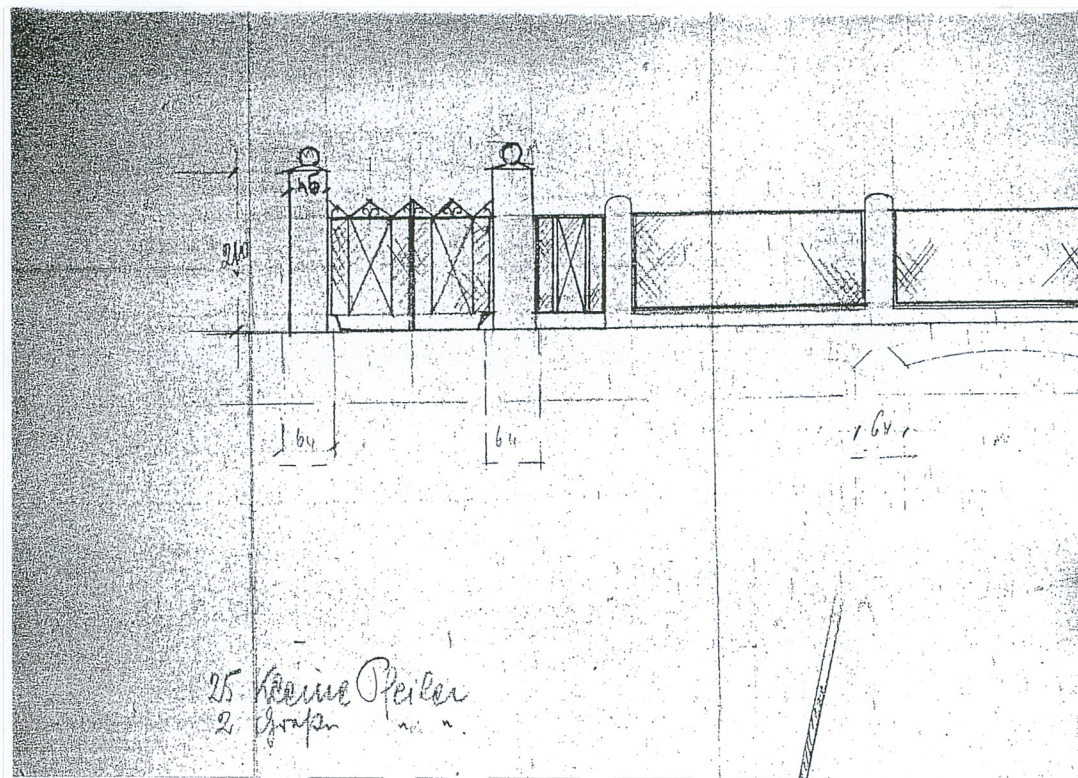
Ansicht 203



P.2449.32

V.

1. Miejscowość, gmina, województwo WROCLAW pow. grodzki Wrocław woj. dolnośląskie	2. Obiekt (nazwa jak w karcie) WILLA ul. Sępia 7	3. Zawartość wkładki (nazwa obiektu lub materiału uzupełniającego) archiwalia, dokumentacja fotograficzna
--	--	--



VI.



2.



3.



4.



5.



6.

1. Miejscowość, gmina, województwo
WROCLAW
pow. grodzki Wrocław
woj. dolnośląskie

2. Obiekt (nazwa jak w karcie)

WILLA
ul. Sępia 7

3. Zawartość wkładki (nazwa obiektu lub materiału uzupełniającego)

dokumentacja fotograficzna



7.



8.



9.



10.



11.



12.



13.

1. Miejscowość, gmina, województwo WROCLAW pow. grodzki Wrocław woj. dolnośląskie	2. Obiekt (nazwa jak w karcie) WILLA ul. Sępia 7	3. Zawartość wkładki (nazwa obiektu lub materiału uzupełniającego) dokumentacja fotograficzna
--	--	--



14,



15,



16,



17.



18.



19.



20.

1. Miejscowość, gmina, województwo
WROCLAW
 pow. grodzki Wrocław
 woj. dolnośląskie

2. Obiekt (nazwa jak w karcie)

WILLA
 ul. Sepia 7

3. Zawartość wkładki (nazwa obiektu lub materiału uzupełniającego)

dokumentacja fotograficzna



21,



22,



23